

Un espai protegit i conservat

La biodiversitat de la desembocadura del Millars ha motivat que, al llarg dels anys, s'haja dotat de figures legals de protecció:

- Refugi de caça, el 1996; Catàleg de Zones Humides el 2002
- Inclosa a la xarxa europea Natura 2000:
 - ZEPA (Zona d'Espacial Protecció per a les Aus) el 2000
 - LIC (Lloc d'Importància Comunitària) el 2001
 - ZEC (Zona d'Espacial Conservació) el 2014
- Paisatge Protegit de la Desembocadura del Millars el 2005.

El paisatge protegit comprèn 424 hectàrees que abasten el llit del riu i algunes zones ribenques dels municipis d'Almassora, Borriana i Vila-real, des del pont de la carretera CV-10 fins a la desembocadura.

A més, l'any 2007, aquests pobles van crear el Consorci Gestor de la Desembocadura del Riu Millars per a protegir, conservar i millorar aquest espai natural.



Recomanacions



ITINERARI PER A CAMINANTS, CICLISTES I CAVALLERIES



- Prohibida la circulació als vehicles de motor excepte autoritzats.
- Ciclistes: no circuleu a velocitat excessiva, adapteu-vos a la resta d'usuaris i aviseu amb el timbre.
- Genets: aneu amb compte amb els altres usuaris i manteniu una distància prudencial de seguretat.
- Esteu en un espai natural protegit: compte amb les vostres mascotes i les cuetes de cigarret, respecte la vegetació i la fauna i gaudiu del silenci i la tranquil·litat de l'espai.

TELÈFONS D'INTERÉS

- Ajuntament: 964 56 00 01
- Policia Local: 964 56 00 01
- Guàrdia Civil: 062
- Emergències: 112



Podeu seguir-nos en:



AJUNTAMENT
D'ALMASSORA

Col·labora:

Consorci riu
Millars

Fotografies d'aus: Miquel Barberà; excepte la camallonga d'Alberto Casanova, i la portada de José M^a Rubio.

Elaboració i disseny: Espai Educació Ambiental; tel. 609929173.
Edició: Ajuntament d'Almassora; febrer de 2016.



Senda de la Desembocadura del Millars

De la mar fins a Santa Quitèria



Almassora, vila del Millars

Gall de canyar



Corba marínia



Observatori d'aus



Garseta blanca



Vora 100 espècies d'aus habiten de manera temporal o permanent la zona humida protegida. Al tram baix del riu, hi destaquen les aus aquàtiques com el martinet, l'agró, la camallonga o el gall de canyar. Més amunt, hi trobem aus més pròpies dels ecosistemes boscosos com l'orló, la senyoreta, el pit-roig o el rossinyol.

Martinet



Pit-roig



Aquest espai és especialment important per l'avifauna. La senda compta amb diversos observatoris hidràulics com l'assut comunitari i el pont medieval de Sta. Quitèria (del s. XIII, declarat bé d'interès cultural, BIC).

Un lloc privilegiat per observar aus

En aquest tram es troben també importants construccions hidràuliques com l'assut comunitari i el pont medieval de Sta. Quitèria (del s. XIII, declarat bé d'interès cultural, BIC).

Al tram més alt, el riu s'estreta, el llit s'encaixa i apareix la vegetació de ribera amb arbres, com l'alber, el xop o l'om, i també molts arbusts i lianes que li donen frondositat. Aquest bosc és essencial per a mantenir la qualitat de l'aigua del riu i com a hàbitat i refugi de la fauna.

Reballadores i el pont Nou (s. XVIII).
Al tram mitjà, la vegetació palustre es redueix, el llit del riu és ample i trobem les primeres construccions hidràuliques per al reg com la Casa de les Reixes, les Reballadores i el pont Nou (s. XVIII).

El recorregut ens mostra un paisatge típic de riu mediterrani. Si partim de la desembocadura, on el Millars ha format un delta fluvial (les Goles), vorem una vegetació palustre amb senill, boga i canyes. La presència d'aigua és permanent i les aus aquàtiques molt abundants.

Un paisatge fluvial mediterrani

La distància total és de 9,5 km.
Enmig, un recorregut perirubà (1,6 km) els enllaga. El Millars des de la mar fins a l'ermita de Sta. Quitèria. L'itinerari, dissenyat només per a caminants, ciclistes i cavalleries, té dos trams: entre la mar i el poble (5,9 km) i entre el poble i Santa Quitèria (2 km).

Com una via verda

Un recorregut pel riu Millars

El Millars i l'avifauna

El Pantanet



Castelló-Almassora



Pont medieval de Santa Quitèria, d'estil gòtic (BIC)



Pont Nou (s. XVIII, BIC)



Les Reballadores (antic assut)



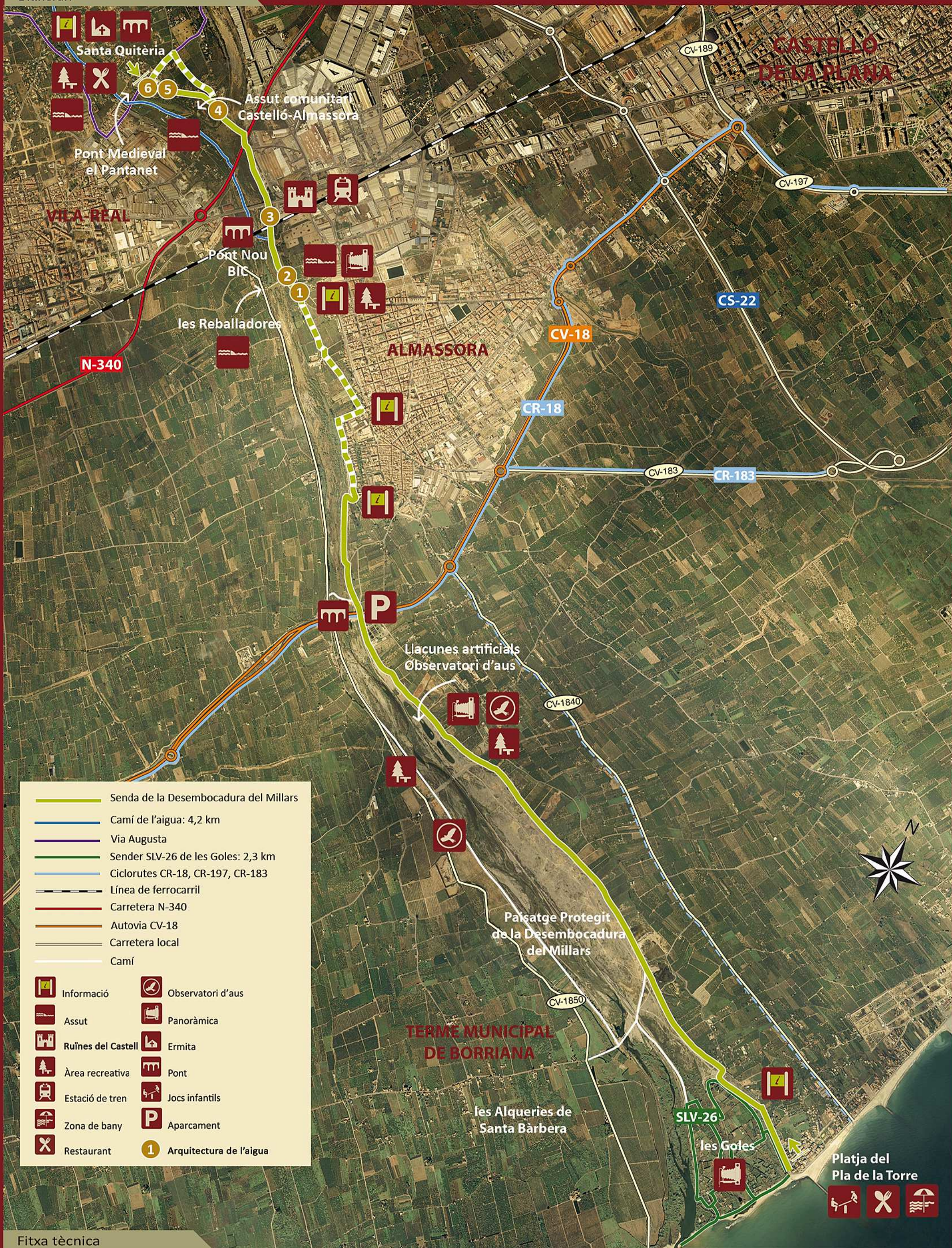
La casa de les Reixes (partidor d'aigües)



L'arquitectura de l'aigua

Al recorregut, trobem construccions que els pobles ribenques van realitzar per a conjuure amb el riu i aprofitar-ne l'aigua, com ara ponts, pantans, assuts, partidors, séquies, sifons i boqueres, encara en ús, que reparteixen l'aigua segons antics costums.





	Senda de la Desembocadura del Millars
	Camí de l'aigua: 4,2 km
	Via Augusta
	Sender SLV-26 de les Goles: 2,3 km
	Ciclorutes CR-18, CR-197, CR-183
	Línea de ferrocarril
	Carretera N-340
	Autovia CV-18
	Carretera local
	Camí

	Informació		Observatori d'aus
	Assut		Panoràmica
	Ruïnes del Castell		Ermita
	Àrea recreativa		Pont
	Estació de tren		Jocs infantils
	Zona de bany		Aparcament
	Restaurant		Arquitectura de l'aigua

Fitxa tècnica

Longitud total: 9,5 km

- Tram 1: platja (les Goles) - Almassora: 5,9 km
 - Tram urbà: 1,6 km
 - Tram 2: Almassora - Sta. Quitèria: 2 km
- Dificultat: fàcil

