

tractaments insecticides

Actualment, segons l'àmbit d'aplicació tal com explica la següent taula, estan autoritzades les següents matèries actives per als tractaments contra *Rhynchophorus ferrugineus* o trepants:

Matèria activa	Cultiu de palmíes ornamentals	Parcs i jardins
Fosmet 50%	SÍ	NO
Imidacloprid 20%	SÍ	NO
Tiametoxam 25%	SÍ	SÍ
Abamectina 1,8%	SÍ*	NO
Acetamiprid 20%	SÍ	SÍ
** Emamectina 4%	SÍ*	SÍ*

* Autoritzat el seu ús únicament en injecció al tronc.
** Autorització excepcional entre 16 d'abril i 14 d'agost de 2018.

L'aplicació de productes fitosanitaris està regulada pel Reial Decret 1311/2012 i s'ha de realitzar atenent a les indicacions o advertències que figuren en les etiquetes i complint amb els requisits que estableix el citat RD.

En l'àmbit assimilable a "Parcs i Jardins" el RD indica que els productes fitosanitaris que poden utilitzar els usuaris professionals hauran de complir els requisits especificats en l'Annex VIII i podran utilitzar també aquells altres productes fitosanitaris que hagen sigut expressament autoritzats per a aquests àmbits, atenent a les seues condicions específiques d'utilització. L'Annex VIII indica que, llevat que s'admeta expressament en la seua autorització, només es podran utilitzar els productes fitosanitaris que no requerisquen ser classificats per les seues propietats toxicològiques amb les indicacions de perill/frases de risc que vénen arrellegues en l'annex VIII, independentment de l'àmbit d'aplicació de la fitxa de registre de cada producte. En aquest sentit, atés que diferents formulats poden tindre la mateixa matèria activa però distint perfil toxicològic i a causa de les freqüents variacions que es produïxen en el Registre de Productes Fitosanitaris, és necessari comprovar sempre les autoritzacions i les condicions d'ús en la pàgina web del Ministeri d'Agricultura, Pesca i Alimentació abans de fer els tractaments:

<http://www.mapama.gob.es/es/agricultura/temas/sanidad-vegetal/productos-fitosanitarios/registro/menu.asp>

A més, totes les aplicacions amb insecticides hauran de fer-se per personal amb el Carnet d'Usuari Professional de Productes Fitosanitari llevat que expressament s'indique en l'etiqueta del producte "Per a usuaris no professionals".

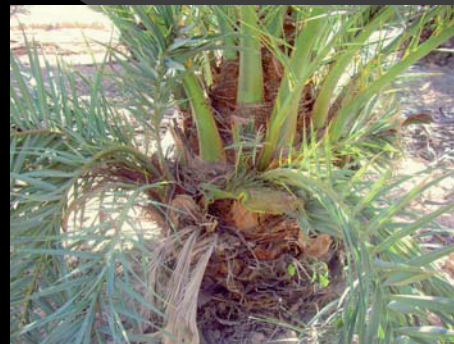
El moment de realitzar els tractaments depén de l'activitat de l'insecte, tenint en compte que en els mesos més freds (desembre, gener i febrer) pràcticament no hi ha vols d'adults i es poden espaiar més els tractaments. L'insecte comença la seua activitat a l'abril i els seus màxims poblacionals es donen en els mesos de juny i novembre. L'aplicació del producte haurà de fer-se a doll, amb cabal baix, sobre el cor i part superior del tronc, mullant molt ben dins del cor, amb abundant caldo perquè penetre bé en les galeries interiors que l'insecte haja pogut realitzar en la palmera. En el cas de *Phoenix dactylifera* i *Washingtonia sp.*, s'hauran de tractar també els fillols i la base del tronc.

NOTA: És molt important tindre en compte que aquests productes fitosanitaris no es podran utilitzar en el cas de palmeres els dàtils que es vagen a destinar al consum humà.

tractaments biològics amb nematodes entomopatògens

Steinernema carpocapsae és un nematode que s'ha mostrat molt eficaç en el control de morrut roig de la palmera. Es tracta d'un organisme microscòpic que parasita les formes vives de *Rhynchophorus ferrugineus*, sent una alternativa als insecticides químics, tant de forma preventiva com curativa.

El producte es comercialitza amb els nematodes en pols, que s'han de mesclar amb aigua. L'aplicació sobre la palmera és foliar, però s'ha de tindre en compte que el tractament s'ha de realitzar amb una motxilla amb agitador i que s'ha de mantindre la cadena de fred del producte fins al moment de l'aplicació.

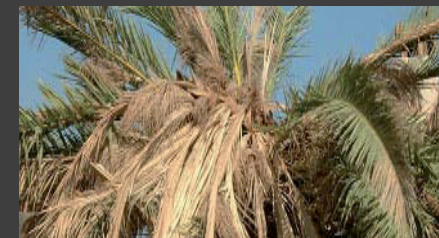


calendari de tractaments proposta per a 6 tractaments anuals

En principi no hi ha una regla general que marque dates concretes per a realitzar els tractaments ni tampoc quin producte utilitzar en cada moment. Únicament podem recomanar el següent calendari de forma orientativa, tenint en compte l'època de major activitat de l'insecte.

TRACTAMENT	ÈPOCA
1- ACETAMIPRID 20%	Primera setmana març
2- <i>Steinernema carpocapsae</i>	Primera setmana abril
3- ACETAMIPRID 20%	Mitjan de maig
4- ACETAMIPRID 20%	Mitjan de setembre
5- <i>Steinernema carpocapsae</i>	Mitjan d'octubre
6- <i>Steinernema carpocapsae</i>	Mitjan de novembre

Si s'apliquen neonicotinoides (Imidacloprid i Tiametoxam), és obligatòria la prèvia eliminació de les inflorescències per a ajustar-se al Reglament UE 485/2013.



senyalització del tractament

Els tractaments de palmeres realitzats en la via pública han de ser senyalitzats d'acord amb la "Orde conjunta de 17 d'octubre de 1990 de les conselleries d'Agricultura i Pesca i de Sanitat i Consum, per la qual es regula la informació obligatòria en determinades aplicacions de plaguicides d'ús fitosanitari, DOGV núm. 1437" i conforme al RD 1311/2012 d'ús sostenible de productes fitosanitaris.



recomanacions sobre la poda

Resulta molt perillós, especialment en les àrees afectades, realitzar podes o algun tipus de neteja a les palmeres perquè, a conseqüència de les ferides produïdes, eixos exemplars resulten especialment sensibles als atacs del morrut roig de la palmera. Es recomana, en tant que siga possible, no podar aquests exemplars i, en cas d'haver de fer-ho, podar només palmes seques evitant en la mesura que es puga la poda de palmes verdes.

Època òptima de poda: mesos de gener i febrer, evitant-se les podes severes. En aquestes dates és convenient aplicar un tractament insecticida, o recobrir les zones tallades amb màstic o pasta cicatritzant.

Si es realitzaren podes fora dels mesos anteriorment indicats que coincidisquen amb el període de més moviment de l'insecte (entre maig i desembre), serà imprescindible l'aplicació de màstic o tractament insecticida en les ferides de poda immediatament després de la mateixa. Evitar sempre podes severes (excepte tractaments curatius de cirurgia arbòria) i raspallats.

passaport fitosanitari i de substitució RP

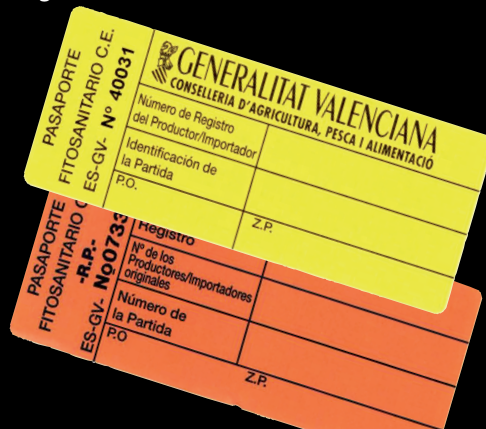
El passaport fitosanitari consistix en una etiqueta i un document d'acompanyament que sempre ha d'anar amb les plantes i que servix com a garantia que han sigut produïdes per entitats inscrites en el Registre Oficial i que han sigut sotmeses als pertinents controls i tractaments fitosanitaris.

En l'etiqueta almenys ha de figurar:

- Passaport Fitosanitari CE.
- Codi de l'Estat Espanyol.
- Codi de l'organisme oficial de la Comunitat Autònoma.
- Codi de l'empresa. Correspon amb el número d'inscripció que atorga l'organisme oficial responsable en el Registre de Productors, Comerciants i Importadors.

Un passaport original pot ser substituït per un passaport RP en els casos següents:
-divisió de partides
-combinació de diverses partides

- Només el podran utilitzar les empreses o persones inscrites en el Registre de Productors, Comerciants i Importadors.
- Ha de portar el número de productor o productors originals i el número del productor que comercialitza.



Direcció General d'Agricultura,
Ramaderia i Pesca



GENERALITAT
VALENCIANA



RECOMANACIONS PER A TRACTAMENTS CONTRA EL MORRUT ROIG DE LES PALMERES

