



MUSEU MUNICIPAL
D'ALMASSORA



Museu Municipal d'Almassora

**Materiales arqueológicos procedentes
de los yacimientos
del Torrelló y de la playa de Benafelí**

Guía para la visita

Museu d'Almassora

Ayuntamiento de Almassora, 2013

Editan: Diputació de Castelló y Almassora Literària

Autores: Gerardo Clausell (idea, texto y fotos),
Cèsar Mateu (diseño, fotos y traducción al castellano)

Traducción de la tercera edición, julio 2013



Licencia Creative Commons (CC BY-NC-ND 3.0)

Permitida la copia, distribución y comunicación de esta obra, con las siguientes limitaciones:

- se deben reconocer los créditos de la obra de la manera especificada por los autores (reconocimiento, BY);
- no se permite el uso de esta obra para finalidades comerciales (no comercial, NC);
- no se permite la alteración, transformación o la generación de una obra derivada de esta obra (sin obras derivadas, ND).

Para otros usos, contacte con los autores.

El Museu d'Almassora

El Museu d'Almassora es arqueológico y monográfico. La inmensa mayoría de piezas proceden del yacimiento del Torrelló del Boverot, mientras que otras provienen del yacimiento subacuático de Benafelí. Cuenta con una recepción de visitantes, dos grandes salas expositivas y una sala donde se muestran piezas de la reserva y réplicas arqueológicas, que pueden ser tocadas y observadas desde una óptica más funcional.

En este museo, se quiere plasmar el resultado de las excavaciones arqueológicas y de toda la investigación científica llevada a cabo durante años por estudiosos especialistas de la órbita universitaria, lo cual nos ha permitido situar el Torrelló de Almassora como un referente en el estudio de los dos últimos milenios antes de Cristo en la península Ibérica; desde la cultura del bronce medio, pasando por el mundo de las colonizaciones fenicias, y la cultura ibérica, para acabar con su desaparición durante la conquista de Jaume I, hacia el siglo XIII dC.

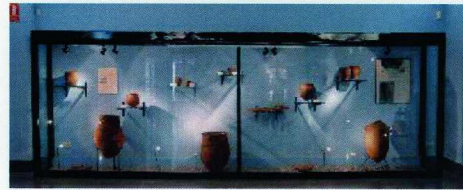
La sala 1

La primera planta cuenta con una disposición de seis grandes vitrinas repartidas por la sala, una espina central con réplicas de las viviendas del Torrelló, con sus piezas arqueológicas, y una recreación a escala de parte de la necrópolis o cementerio.



Vitrina 1.1 (900 - 700 aC)

Los materiales arqueológicos nos sitúan en la habitación de estructura oval (reconstrucción de la primera vivienda) con muros rectilíneos y frentes absidales que se asientan sobre la roca del terreno. Los restos cerámicos están hechos a mano y, según su utilidad, presentan varios tamaños: grandes o muy grandes, para almacenar; medios y pequeños, utilizados en la cocina y en la mesa.



Vitrina 1.2 (700 - 630 aC)

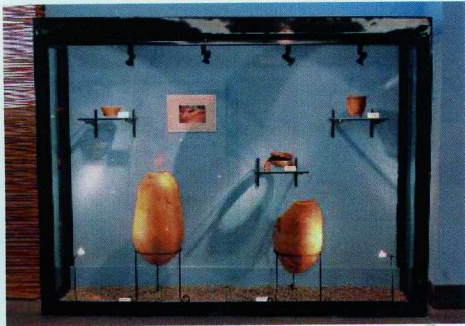
Durante todo el siglo VII aC las piezas cerámicas están hechas a mano, si bien, a mediados de siglo, llegan desde la zona sur peninsular (correspondiente a la actual provincia de Málaga) las primeras ánforas fenicias, hechas a torno por primera vez, en las cuales llega vino o saladuras. Con el paso del tiempo, se incrementan las nuevas formas fenicias hechas con el torno, aunque perduran las cerámicas

hechas a mano. Es durante estos momentos cuando se constata el hierro (cuchillos).



Vitrina 1.3 (650 - 620 aC)

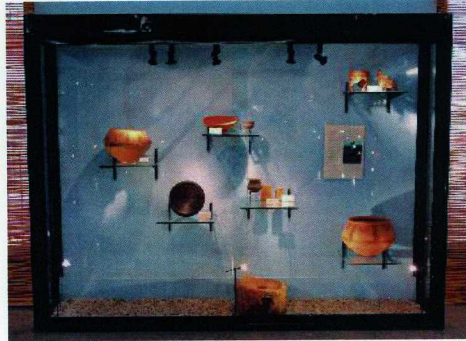
Las piezas cerámicas continúan, mayoritariamente, realizadas a mano (vajilla de cocina y grandes recipientes utilizados como contenedores). Se dan nuevas formas trabajadas en el torno: básicamente, vajilla de mesa. Del mismo modo, el trabajo del hierro también evoluciona, como lo demuestra la aparición de fíbulas o imperdibles de doble resorte.



Vitrina 1.4 (610 - 570 aC)

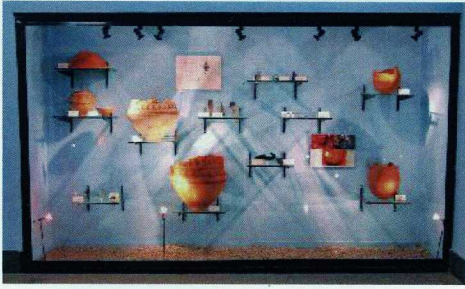
Continúa la masiva cerámica hecha a mano, con piezas básicamente destinadas a la mesa y la cocina.

Es en este preciso momento cuando llegan al Torrelló las primeras formas ibéricas, también del sur peninsular: las ánforas, una evolución propia de las fenicias, en las cuales se transportaría y comercializarían los mismos productos (vino y saladuras).



Vitrina 1.5 (300 - 140 aC)

Presenta una mayoría absoluta de piezas ya plenamente integradas en la cultura ibérica y el desarrollo total del torno de alfarero. Las decoraciones son generalmente de color rojo vinoso; evolucionan, de dibujos geométricos y lineales, a piezas con un desarrollo de temas vegetales, antropomorfos y escenas en general. Encontramos una gran variedad tipológica de piezas: vajilla en general, pesos de telar, etc. Aparecen también cerámicas importadas de Italia, como la cerámica campaniana.

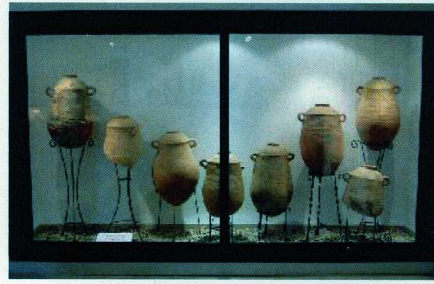


Vitrina 1.6 (640 - 140 aC)

Dedicada exclusivamente a la muerte y a las formas de soterrar ibéricas. Durante todo este periodo de tiempo, los cuerpos de los difuntos se quemaban en una gran pira funeraria, sus huesos y cenizas se recogían y se depositaban en unas urnas o recipientes, junto al ajuar personal. Todo esto se dejaba finalmente en la zona establecida, la necrópolis, alejada del poblado. El ajuar funerario se compone de las piezas propias y exclusivas del individuo; así, encontraremos diferencias entre el ajuar masculino (guerrero básicamente) y el femenino (pendientes, botellas de perfume, fusaiola, etc.).

La sala 2

Situada en la segunda planta, presenta otro sistema expositivo, con el objetivo de potenciar el discurso partiendo de la base de mostrar el mejor material museográfico en vitrinas individuales, excepto los conjuntos muy cerrados. También muestra una figuración de una arqueóloga con sus herramientas de trabajo (cuaderno, pico, etc).



Vitrina 2.1 (650 - 620 aC)

Conjunto de varias ánforas fenicias provenientes de la actual provincia de Málaga. Llegan hasta la costa local mediante el comercio del Mediterráneo y, desde aquí, hasta el Torrelló, que en estas fechas podría ser un centro de intercambio de estos productos con el interior. El estudio del contenido de estas piezas nos ha permitido establecer la existencia de un comercio de vino y también de salsa de pescado (*garum*).



Vitrina 2.2 (550 - 500 aC).

Presenta un escarabeo tallado sobre la piedra semipreciosa conocida como cornalina. Con dos caras, la superior ofrece una forma de escarabeo bien perfilado, mientras que la parte inferior presenta un guerrero preparado para la batalla, con el escudo ovalado, la jabalina y su casco de protección. Todo ello rodeado por una orla con forma de

cuerda. Esta pieza, aparecida en la necrópolis, se ha convertido en el símbolo del Museu Municipal.



Vitrina 2.3 (650 - 620 aC)

Contiene una jarra de perfil bitroncocónico, realizada a mano, con un acabado pulido y de base cóncava. Corresponde al momento de ocupación de las ánforas fenicias.



Vitrina 2.4 (650 - 620 aC)

Presenta tres piezas elaboradas a mano, también enlazadas con las vitrinas 2.1, 2.3 y 2.6, puesto que este momento de ocupación del Torrelló es rico en materiales arqueológicos, dado que sus habitantes lo abandonan debido a un conflicto bélico y dejan esparcidos los enseres, simplemente preocupados por salvar su integridad física.



Vitrina 2.5 (s. I aC - s. I dC)

Contiene un fragmento de máscara, restaurada recientemente. Elaborada con arcilla depurada, representa la parte central y las facciones de la cara de un individuo. Resulta una pieza especial y representativa, muy posiblemente, de algún aspecto ritual, puesto que se ha encontrado muy alejada de cualquier espacio escénico de ambiente teatral, donde también se utilizaban.



Vitrina 2.6 (650 - 620 aC)

Relacionada con la vitrina 2.4, de tamaño considerable y perfil cilíndrico, la pieza podría corresponder a una colmena de abejas, dado que, en la parte inferior, presentaba un pequeño orificio. En la base, aparecen también cuatro patas cortas y alargadas, mientras que, en la parte superior, encontramos tres asas horizontales.



Vitrina 2.7 (250 - 120 aC)

Conjunto de materiales ibéricos, de la fase final del Torrelló, momento en el cual se documentan unas viviendas con una calle central. El material aparece disperso, hay metales como el plomo, recipientes como los cálatos (donde se guardaba una especie de confitura de miel con frutos carnosos, como los higos) con decoraciones vegetales, faunísticas (pescado, ave y caballo) y antropomorfas (danzantes). Destaca un fragmento de estilo (lápiz para escribir sobre una superficie blanda) y una inscripción ibérica pintada sobre el borde de una pieza cerámica.



Vitrina 2.8 (250 - 150 aC)

Además de un peso de telar, contiene restos cerámicos del ibérico final: platos, la base de un mortero con piedrecitas incrustadas, caliciformes y un ánfora ibérica para transportar y guardar cerveza. Todas las piezas cerámicas fueron fabricadas a torno,

motivo por el cual presentan una factura tan fina.



Vitrina 2.9 (250 - 120 aC)

Figuración de un soterramiento infantil, con unos maniqués y los restos de un neonato. Representa una familia ibérica ante la pérdida de un hijo al nacer. La mortalidad infantil era muy alta; los neonatos eran sepultados en el interior de la vivienda, bajo el piso; posiblemente, corresponde a un rito de fecundidad femenina, una petición de nuevos nacimientos.



Benafelí (s. VI aC; s. I aC - s. II dC)

La visita a la exposición concluye con algunos hallazgos realizados en el yacimiento submarino de la playa de Benafelí. Se presentan varias ánforas romanas restauradas, así como algunas bocas de ánfora incompletas, un ánfora y una defensa de un elefante (un colmillo) que debían de corresponder al cargamento de una nave hundida ante este desembarcador costero.



Museu Municipal d'Almassora
c/ Sant Vicent, 47
12550 Almassora

tel. 964 56 13 28

<https://sites.google.com/site/torrellomuseum>

Colabora



Ajuntament
d'Almassora



MUSEU MUNICIPAL
D'ALMASSORA

Almassora
vu-la

Almassora Cultural

