



MUSEU MUNICIPAL
D'ALMASSORA



Museu Municipal d'Almassora

**Materials arqueològics procedents
dels jaciments del Torrelló i de la platja de Benafelí**

Guia per a la visita

Museu d'Almassora

Ajuntament d'Almassora, 2013

Editen: Diputació de Castelló i Almassora Literària

Autors: Gerardo Clausell (idea, text i fotos),
Cèsar Mateu (disseny, fotos i correcció lingüística)

Primera edició, març 2013

Segona edició, abril 2013

Tercera edició, juliol 2013



Llicència Creative Commons (CC BY-NC-ND 3.0)

Permesa la còpia, distribució i comunicació d'aquesta obra, amb les següents limitacions:

- s'ha de reconèixer els crèdits de l'obra de la manera especificada pels autors (reconeixement, BY);
- no es permet l'ús d'aquesta obra per a finalitats comercials (no comercial, NC);
- no es permet l'alteració, transformació o la generació d'una obra derivada d'aquesta obra (sense obres derivades, ND).

Per a altres usos, contacteu amb els autors.

El Museu d'Almassora

El Museu d'Almassora és arqueològic i monogràfic. La immensa majoria de peces procedeixen del jaciment del Torrelló del Boverot, mentre que unes altres provenen del jaciment subaquàtic de Benafelí. Compta amb una recepció de visitants, dues grans sales expositives i una sala on es mostren peces de la reserva i rèpliques arqueològiques, que poden ser tocades i observades des d'una òptica més funcional.

En aquest museu, es vol plasmar el resultat de les excavacions arqueològiques i de tota la investigació científica duta a terme durant anys per estudiosos especialistes de l'òrbita universitària, la qual cosa ens ha permès situar el Torrelló d'Almassora com un referent en l'estudi dels dos últims mil·lennis abans de Crist en la península Ibèrica; des de la cultura del bronze mitjà, passant pel món de les colonitzacions fenícies, i la cultura ibèrica, per a acabar amb la seua desaparició durant la conquesta de Jaume I, cap al segle XIII dC.

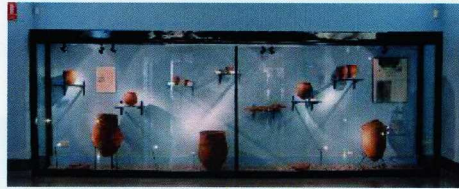
La sala 1

La primera planta compta amb una disposició de sis grans vitrines repartides per la sala, una espina central amb rèpliques dels habitatges del Torrelló, amb les seues peces arqueològiques, i una recreació a escala de part de la necròpolis o cementeri.



Vitrina 1.1 (900 - 700 aC)

Els materials arqueològics ens situen en l'habitació d'estructura oval (reconstrucció del primer habitatge) amb murs rectilinis i fronts absidals que s'assenten sobre la roca del terreny. Les restes ceràmiques estan fetes a mà i, segons la seua utilitat, presenten diverses mides: grans o molt grans, per a emmagatzemar; mitjanes i xicotetes, utilitzades en la cuina i en la taula.



Vitrina 1.2 (700 - 630 aC)

Durant tot el segle VII aC les peces ceràmiques estan fetes a mà, si bé, a mitjan segle, arriben des de la zona sud peninsular (corresponent a l'actual província de Màlaga) les primeres àmfores fenícies, fetes a torn per primera vegada, en les quals arriba vi o saladures. Amb el pas del temps, s'incrementen les noves formes fenícies fetes amb el torn, encara que

perduren les ceràmiques fetes a mà. És durant aquests moments quan es constata el ferro (ganivets).



Vitrina 1.3 (650 - 620 aC)

Les peces ceràmiques continuen, majoritàriament, realitzades a mà (vaixel·la de cuina i grans recipients utilitzats com a contenidors). Es donen noves formes treballades en el torn: bàsicament, vaixel·la de taula. De la mateixa manera, el treball del ferro també evoluciona, com ho demostra l'aparició de fíbules o imperdibles de doble ressort.



Vitrina 1.4 (610 - 570 aC)

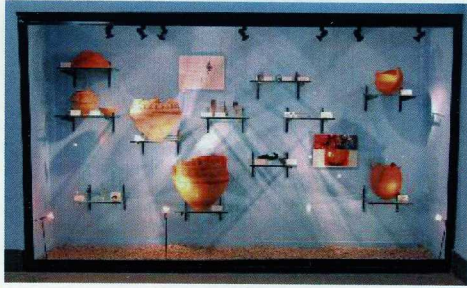
Continua la massiva ceràmica feta a mà, amb peces bàsicament destinades a la taula i la cuina. És en aquest precís

moment quan arriben al Torrelló les primeres formes ibèriques, també del sud peninsular: les àmfores, una evolució pròpia de les fenícies, en les quals es transportaria i comercialitzarien els mateixos productes (vi i salades).



Vitrina 1.5 (300 - 140 aC)

Presenta una majoria absoluta de peces ja plenament integrades en la cultura ibèrica i el desenvolupament total del torn de terrissaire. Les decoracions són generalment de color roig vinós; evolucionen, de dibuixos geomètrics i lineals, a peces amb un desenvolupament de temes vegetals, antropomorfs i escenes en general. Trobem una gran varietat tipològica de peces: vaixel·la en general, pesos de teler, etc. Apareixen també ceràmiques importades d'Itàlia, com la ceràmica campaniana.



Vitrina 1.6 (640 - 140 aC)

Dedicada exclusivament a la mort i a les formes de soterrar ibèriques. Durant tot aquest període de temps, els cossos dels difunts es cremaven en una gran pira funerària, els seus ossos i les cendres s'arreglegaven i es dipositaven en unes urnes o recipients, al costat de l'aixovar personal. Tot açò es deixava finalment en la zona establida, cementeri o necròpolis, allunyada del poblat. L'aixovar funerari es compon de les peces pròpies i exclusives de l'individu; així, trobarem diferències entre l'aixovar masculí (bàsicament guerrer) i el femení (arracades, botelles de perfum, fusaiola, etc.).

La sala 2

Situada en la segona planta de l'edifici, presenta un altre sistema expositiu, amb l'objectiu de potenciar el discurs partint de la base de mostrar el millor material museogràfic en vitrines individuals, excepte els conjunts molt tancats. També mostra una figuració d'una arqueòloga amb les eines de treball corresponents (quadern de camp, pic, pala, raspall, etc.).



Vitrina 2.1 (650 - 620 aC)

Consta d'un conjunt de diverses àmfores fenícies provinents de l'actual província de Màlaga. Arriben fins a la costa local mitjançant el comerç marítim del Mediterrani i, des d'ací, fins al Torrelló, que en aquestes dates podria ser un centre d'intercanvi d'aquests productes amb l'interior. L'estudi del contingut d'aquestes peces ens ha permès establir l'existència d'un comerç de vi i també de salsa de peix (*garum*).



Vitrina 2.2 (550 - 500 aC)

Presenta un escarabeu tallat sobre la pedra semipreciosa coneguda com a cornalina. Amb dues cares, la superior ofereix una forma d'escarabeu ben perfilat, mentre que la part inferior presenta un guerrer preparat per a la batalla, amb l'escut ovalat, la javelina i el seu casc de protecció. Tot açò envoltat per una orla amb forma de

corda. Aquesta peça, apareguda en la necròpolis, s'ha convertit en el símbol del Museu Municipal.



Vitrina 2.3 (650 - 620 aC)

Conté un pitxer de perfil bitroncocònic, realitzat a mà, amb un acabat polit i de base còncava. Correspon al moment d'ocupació de les àmfores fenícies.



Vitrina 2.4 (650 - 620 aC)

Presenta tres peces elaborades a mà, també enllaçades amb les vitrines 2.1, 2.3 i 2.6, ja que aquest moment d'ocupació del Torrelló és ric en materials arqueològics, atès que els seus habitants l'abandonen a causa d'un conflicte bèl·lic i deixen escampats els estris, simplement preocupats per salvar la seua integritat física.



Vitrina 2.5 (s. I aC - s. I dC)

Conté un fragment de màscara, restaurada recentment. Elaborada amb argila depurada, representa la part central i les faccions personals de la cara d'un individu. Resulta una peça especial i representativa, molt possiblement, d'algun aspecte ritual, ja que s'ha trobat molt allunyada de qualsevol espai escènic d'ambient teatral, on també s'utilitzaven.



Vitrina 2.6 (650 - 620 aC)

Enllaça amb el conjunt de la vitrina 2.4 i presenta una peça d'una grandària considerable, de perfil cilíndric, que podria correspondre a un rusc d'abelles, atès que, en la part inferior, presentava un orifici menut. En la base, apareixen també quatre potes curtes i allargades, mentre que, en la part superior, hi trobem tres anses horitzontals.



Vitrina 2.7 (250 - 120 aC)

Inclou un conjunt de materials ibèrics, de la fase final del Torrelló, moment en el qual es documenten uns habitatges amb un carrer central. El material apareix dispers, hi ha metalls com el plom, recipients com els càlats (on es guardava una espècie de confitura de mel amb fruits carnosos, com les figues) amb decoracions vegetals, faunístiques (peix, au i cavall) i antropomorfes (com els dansants). Cal esmentar, finalment, un fragment d'estil (una mena de llapis per a escriure sobre una superfície blana) i una inscripció ibèrica pintada sobre la vora d'una peça ceràmica.



Vitrina 2.8 (250 - 150 aC)

A més d'un pes de teler, conté restes ceràmiques de l'ibèric final: plats, el cul d'un morter amb pedretes incrustades, caliciformes i una àmfora ibèrica per a transportar i guardar cervesa. Totes les peces ceràmiques

van ser fabricades a torn, motiu pel qual presenten una factura tan fina.



Vitrina 2.9 (250 - 120 aC)

Figuració d'un soterrament infantil, amb uns maniquins i les restes d'un nounat. Representa una família ibèrica davant la pèrdua d'un fill en nàixer. La mortalitat infantil era molt alta; els nounats eren soterrats a l'interior de l'habitatge, sota el pis; possiblement, correspon a un ritus de fecunditat femenina, una petició de nous naixements.



Benafelí (s. VI aC; s. I aC - s. II dC)

La visita a l'exposició conclou amb algunes troballes realitzades al jaciment submarí de la platja de Benafelí. S'hi presenten diverses àmfors romanes restaurades, així com algunes boques d'àmfora incompletes, una àncora i una defensa d'un elefant (un ullal) que devien de correspondre al carregament d'una nau enfonsada davant d'aquest desembarcador costaner.



Museu Municipal d'Almassora
c/ Sant Vicent, 47
12550 Almassora

tel. 964 56 13 28

<https://sites.google.com/site/torrellomuseum>

Col.labora



Ajuntament
d'Almassora



MUSEU MUNICIPAL
D'ALMASSORA

Almassora
uu-la

Almassora Cultural

