

BIENES DE RELEVANCIA LOCAL  
AREAS DE VIGILANCIA ARQUEOLÓGICA



## CATÀLEG D'ALMASSORA

## MEMORIA

COL·LEGI TERCIARI D'ARQUITECTURA DE CASTELLÓ  
CS1 - CONSELL DE PATRIMONI

DIRECCIO	PARTIDA BOVEROT, JUNTO A TORRELLÓ	ESTIL	----
DENOMINACIO	PRIMERA LLUM (AREA DE VIGILANCIA ARQUEOLÒGICA)	AUTOR	----
PROPIETARI	PRIVADA	PROTECCIO	PROTECCION INTEGRAL
LOC. CRONOLOGICA	EPOCA IBERICA, SIGLOS IV-III a.C.	GRAU D' INTERVENCIO	CONSERVACION

FITXA Nº

17

## ESTAT DE CONSERVACIO

**Estructura**

Tipus:

Estat:

**Interiors**

Estat:

Humitats

Sols-sostres

Revestiments

Materials:

**Cobertura**

Tipus:

Estat:

**Facana**

Estat:

Arrebosat

Ornamentació

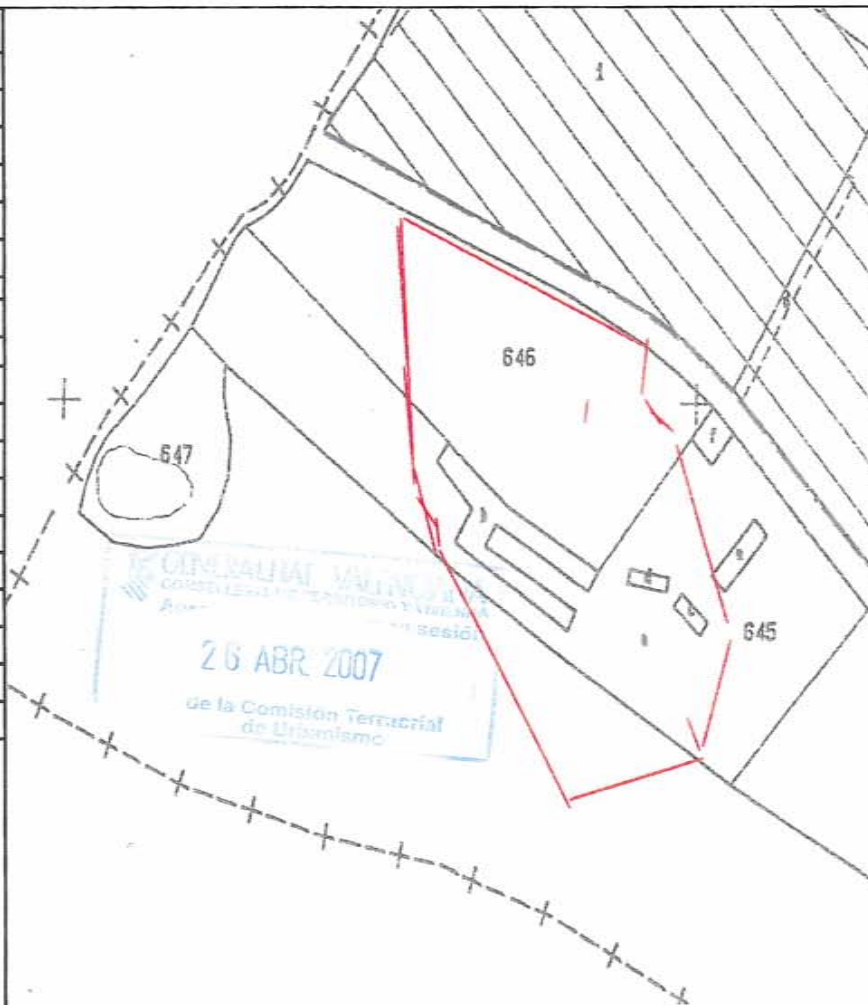
Fusteria

Maneyria:

US

**OBSERVACIONS**

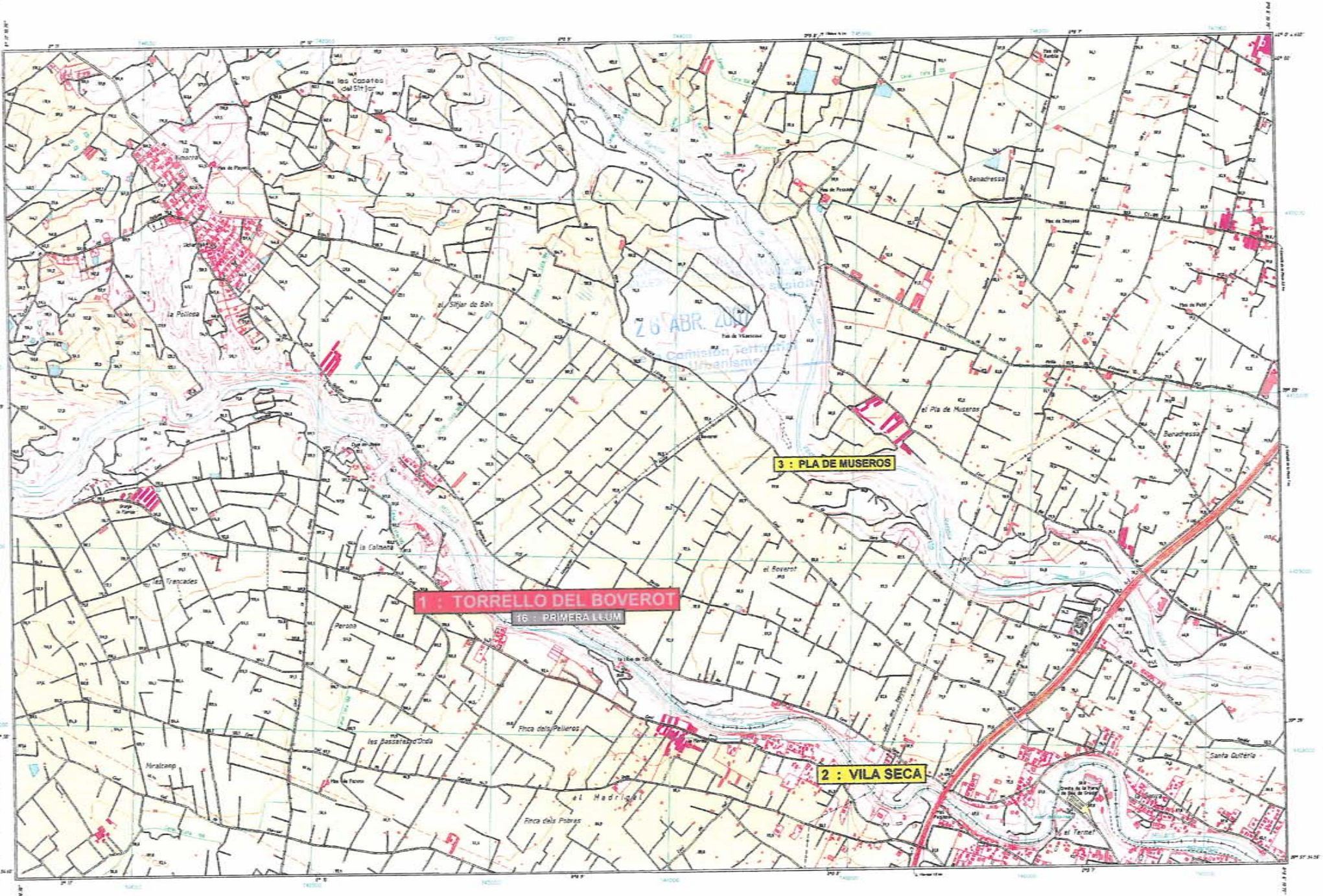
Se trata de restos de cerámicas recogidos hace años por el Arqueólogo Sr. D. Francisco Esteve. Al parecer se trata de material ibérico, que estaría en franca relación con el poblado de Torrelló del Boverot del cual distan escasos metros. El material actualmente se encuentra depositado den el Museo de Bellas Artes de Castellón. Se debe de circunscribir a la actual área de afección de Torrelló.



## COORDENADAS

30 S743425

4428664



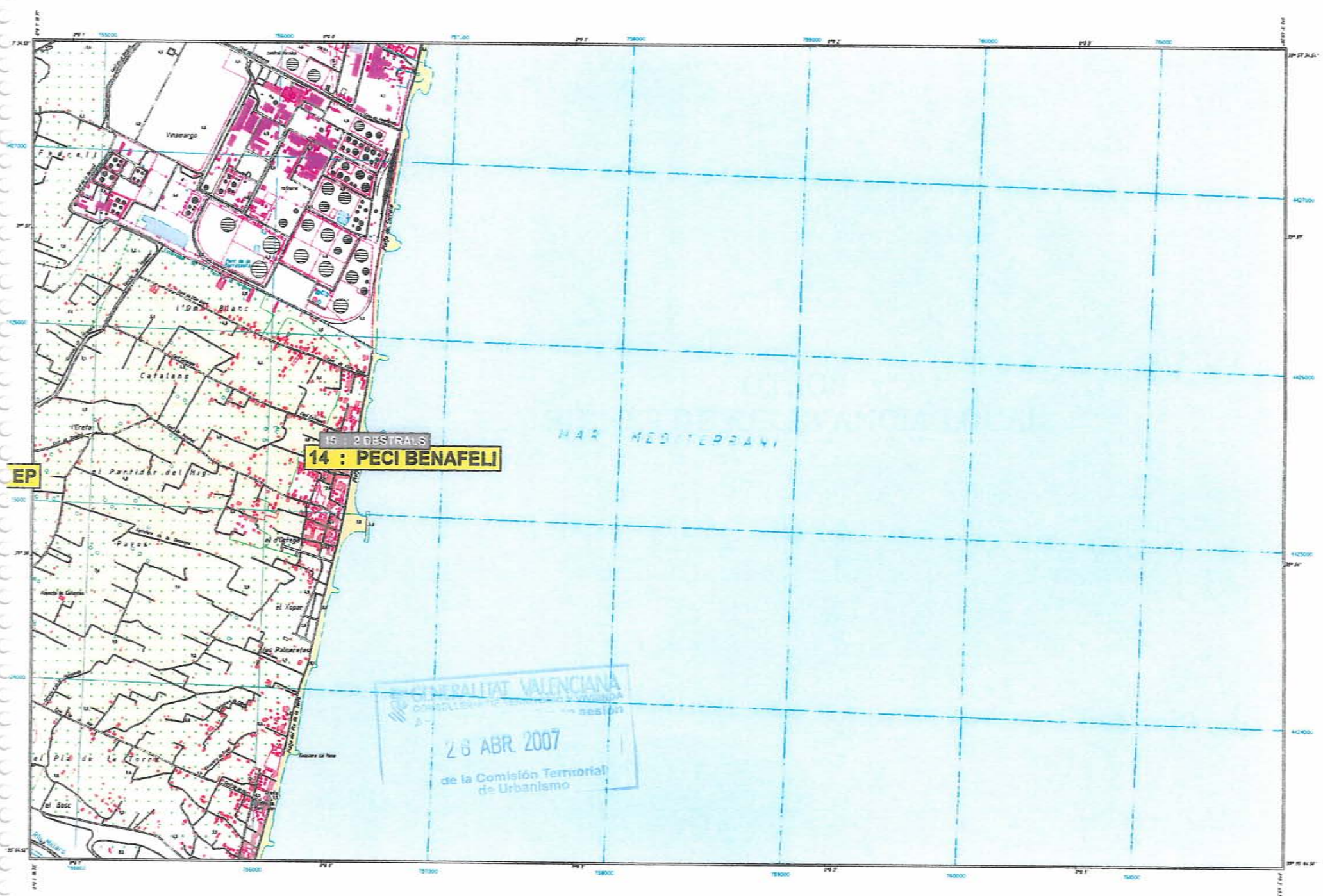
1 : TORRELO DEL BOVEROT

16 - PRIMERA LLUM

3 : PLA DE MUSEROS

2 : VILA SECA





14 : PECCI BENAFELI

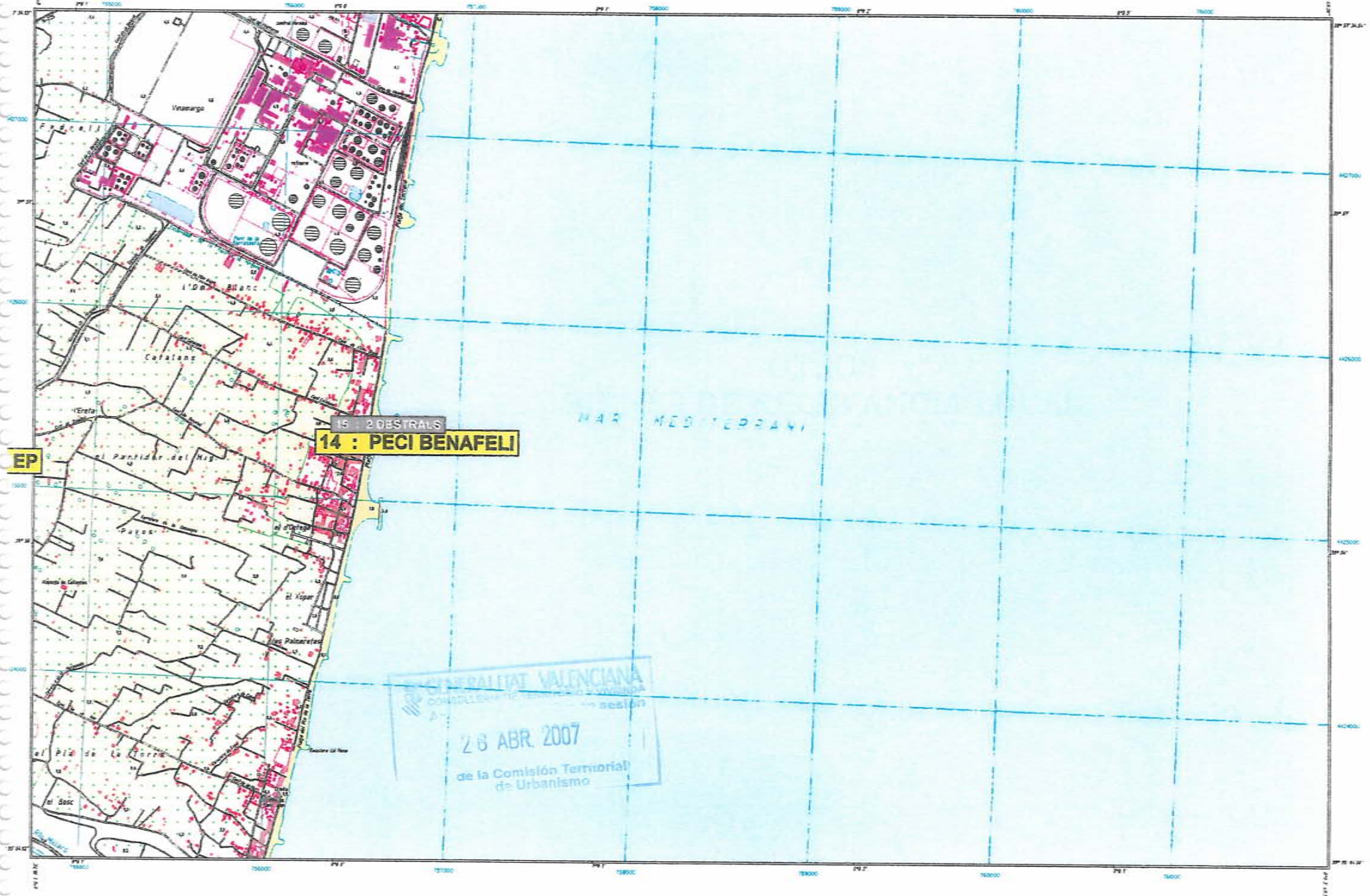
15 : 2 DESTRALS

MAR MEDITERRANEA

GENERALITAT VALNCIANA  
COMISSIÓ TERRITORIAL DE URBANISME

26 ABR. 2007  
de la Comisión Territorial  
de Urbanismo

EP



# CATÀLEG D'ALMASSORA

## MEMORIA

CONSEJO TERRITORIAL DE ALMASSORA  
CSI - CONSEJO DE PATRIMONIO

### OTROS BIENES DE RELEVANCIA LOCAL



DIRECCIÓ	Plaça de l'ESGLÈSIA	ESTIL	BARROCO/NEOCLASICISMO	FITXA Nº
DENOMINACIÓ	ESGLÈSIA DE LA NATIVITAT	AUTOR	—	
PROPIETARI	PROPIETAT ECLESIASTICA	PROTECCIÓ	PROTECCIÓ INTEGRAL	49
LOC. CRONOLÒGICA	1.685 - 1691, 1.864	GRAU D'INTERVENCIÓ	CONSERVACIÓ	

ESTAT DE CONSERVACIÓ

**Estructura:**

Tipus: d

Estat:

**Interiors:**

Estat: B

Humitats: si

Sols-sostres: B

Revestiments: B

Materials: B

**Coberta:**

Tipus: inclinada

Estat: D

**Facana:**

Estat: D

Arrebossat: D

Ornamentació: D

Fusteria: D

Manyeria: D

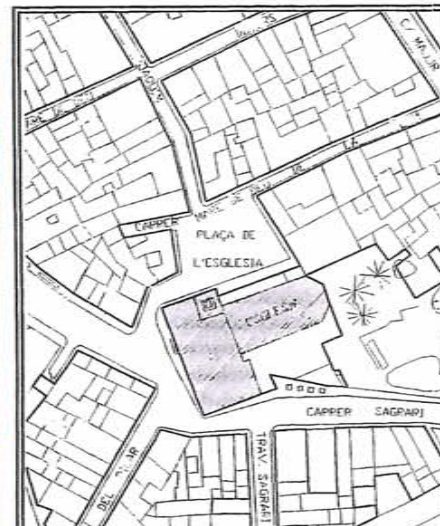
ÚS

ESGLÉSIA

OBSERVACIONS

26 ABR 2007

de la Comisión Territorial de Urbanismo

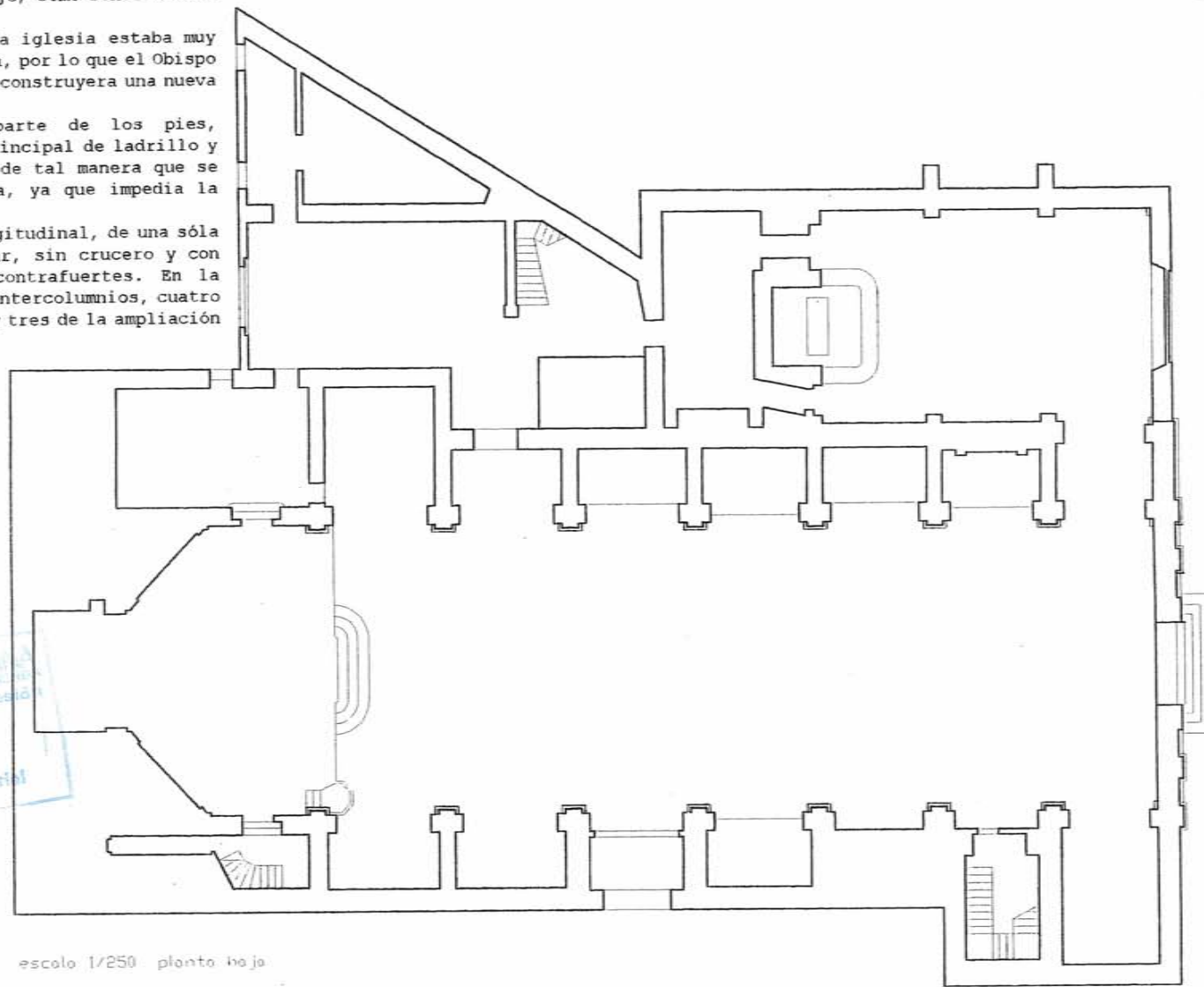


La Iglesia de la Natividad disfrutó de diversas prerrogativas, por el hecho de que era sede del Oficialado. Así, delante del altar mayor, juraban sus cargos los partidores de agua, de Burriana, Vila-real, Almassora y Castelló. Y en su sacristía, cada vez que un obispo tomaba posesión del Señorío, se celebraba la ceremonia en la que los "Jurats de la Vila" le rendían vasallaje, como señor feudal del lugar.

A finales del siglo XVII, la iglesia estaba muy deteriorada y amenazaba ruina, por lo que el Obispo ordenó en el año 1685, que se construyera una nueva que se acabó el año 1691.

En 1864, se alargó la parte de los pies, construyéndose la fachada principal de ladrillo y la Capilla de la Comunión, de tal manera que se derribo parte de la muralla, ya que impedía la consecución de las obras.

En una Iglesia de planta longitudinal, de una sóla nave con abside semicircular, sin crucero y con capillas laterales entre contrafuertes. En la actualidad consta de siete intercolumnios, cuatro de la construcción del XVII y tres de la ampliación



COMISIÓ TERRITORIAL DE URBANISME  
28 ABR. 2007  
de la Comisió Territorial  
de Urbanisme

escala 1/250 planta baja



del XIX, aunque no se aprecia cambio estilístico, ya que con la última actuación decorativa, se unificó todo el aspecto interior del edificio. La nave principal se cubre con bóveda de medio punto, entre arcos fajones y las capillas laterales, también en arco de medio punto, con bóvedas de cañon perpendiculares al eje longitudinal más lunetos apuntados en la dirección principal, (aunque hay alguna de estas capillas que presenta una pequeña bóveda sobre pechinas).

Sigue el esquema de iglesia jesuítica, en un Barroco desornamentado, austero, de tradición italiana, es decir, con la influencia de la contrarreforma católica. Una única nave, un orden corintio gigante de pilastras, con entablamento que corre sin interrupción en torno a todo el espacio unitario, aunque no en una línea continua, sino quebrada en las intersecciones con ejes de pilastras. El coro se sitúa en alto, a los pies, sobre el último tramo y sobre bóveda rebajada. Están perfectamente marcados tanto los arcos fajones de la bóveda como los nervios de la semi-cúpula que cubre la planta poligonal (medio octógono) del abside. Sobre cada una de las capillas laterales se abre un ventana rectangular con su correspondiente frontón, que se encuadra de nuevo en lunetos apuntados como los de dichas capillas. A la altura de estas ventanas, y sobre el entablamento existe un paso que protegido por barandillas que recorre perimetralmente la iglesia.

Según noticias de los historiadores locales, contó en su día con diversos lienzos, como el del Nacimiento de Nuestra Señora, del siglo XVIII, esculturas de Nuestra Señora de la Pietat, de Josep Esteve Boent, etc. que desaparecieron en la guerra de 1936-1939. Tiene actualmente un lienzo del Salvador de Joaquim Oliet, así como una buena colección de orfebrería: Relicario de Santa Quiteria, de plata sobredorada, gótico, de finales del siglo XV y con Punxó Vlencia y Safata Patitoria. En 1936 se incendió, por lo que desapareció el excelente órgano del siglo XVIII, construido por Nicolau Salanova; también se perdió un extraordinario retablo de los hermanos Ochando, artistas locales, que parece que realizaron una de las



mejores joyas del churrigueresco de nuestras comarcas.

Paralela a los tres últimos tramos de la nave, al sur de esta, se abre la Capilla de la Comunión, que fue la ampliación que tuvo lugar sobre 1.864.

Es una única nave de tres tramos, con un esquema similar al de la nave principal: bóveda de medio punto sobre arcos fajones y lunetos en cada uno de los tramos, sólo que mucho más densamente decorado: hay escenas de santos en medio de cada tramo de la bóveda, y guirnaldas vegetales tanto en dorado como el blanco sobre arcos, lunetos y fustes. El altar se sitúa dentro de un nicho abovedado en la pared este, con un retablo en dorado neobarroco. El templo se restauró en la época de los cincuenta, decorándolo con murales de Massagué i Cardells. Actualmente presenta una ornamentación bastante profusa de murales: la bóveda del abside, todos los

lunetos de la nave principal, los arcos fajones, los fustes de las pilastras, y la propia bóveda de la nave principal. Igualmente existen en muchas de las capillas retablos densamente trabajados, en el mismo estilo neobarroco que presenta la Capilla de la Comunión.

Las campanas actuales recogen toda la historia de la iglesia, desde su construcción hasta nuestros días, siendo la más antigua la de Santa Bárbara y Santa María Magdalena, con texto en latín y datada de 1714; sigue la de Santa Anna, con texto en latín y en castellano, de 1803; la de Nuestra Señora del Carmen, con texto en castellano, de 1914, la de María del Rosario Inmaculada, con texto en castellano, de 1954, la de María del Rosarito, con texto en latín y castellano y sin fecha de ejecución, pero seguro del siglo XX, ya que su fabricante fue Salvador Monclús, de Valencia, que forjó



GENERALITAT VALENCIANA  
 COMISSIÓ DE HISTÒRIA I MONUMENTS  
 26 ABR. 2007  
 de la Comissió Tècnica

campanas entre 1946 y 1991.

El acceso a la iglesia se realiza actualmente por dos puertas: la lateral que se abre en el tercer intercolumnio, que es la única portada que se conserva del s. XVII, y por la principal, a los pies de la nave.

La fachada lateral, o lo que se conserva de ella, es un lienzo de piedra en el que se abre una puerta de madera en arco insertada en un portico de pilastras dobles, con entablamento partido y remate de bolas. Y una segunda altura con un pórtico a escala mitad, que alberga un nicho en

concha con la estatua de la Virgen. Buena calidad tiene la puerta propiamente dicha, aunque debe datar del tiempo de la segunda ampliación.

En 1865 construyen también la fachada principal (calle del Pilar). Parece que los seis primeros vanos de la nave pertenecieran a la primitiva iglesia del XVII, y sólo la última cruzía generase el anadido del nuevo imafrente académico de 1864. Es una fachada poco elaborada, en ladrillo visto (aunque esto puede deberse a que este sin finalizar). El acceso principal es una puerta dentro de un arco doble, enmarcada a su vez por



un orden gigante en el que dos pares de pilastras sujetan un frontón rectangular con un óculo central. Sigue a grandes trazos el modelo académico de la Real Academia de San Carlos de Valencia, en un neoclasicismo de fachada unitaria, en la que la torre no es un cuerpo exento, sino que se intergra en el volumen total, y solo sobresale o en altura. Existe otra puerta en el tramo correspondiente a la Capilla de la Comuni3n, pero esta cegada. Es rectangular con lucernario semicircular sobre ella. Aparentemente toda la fachada ha perdido en su mayor parte su recubrimiento, que debia de ser de piedra, o bien nunca se lleg3 a terminar. Es interesante la cara interna de este acceso principal, con un elegante trabajo de ebanisteria.

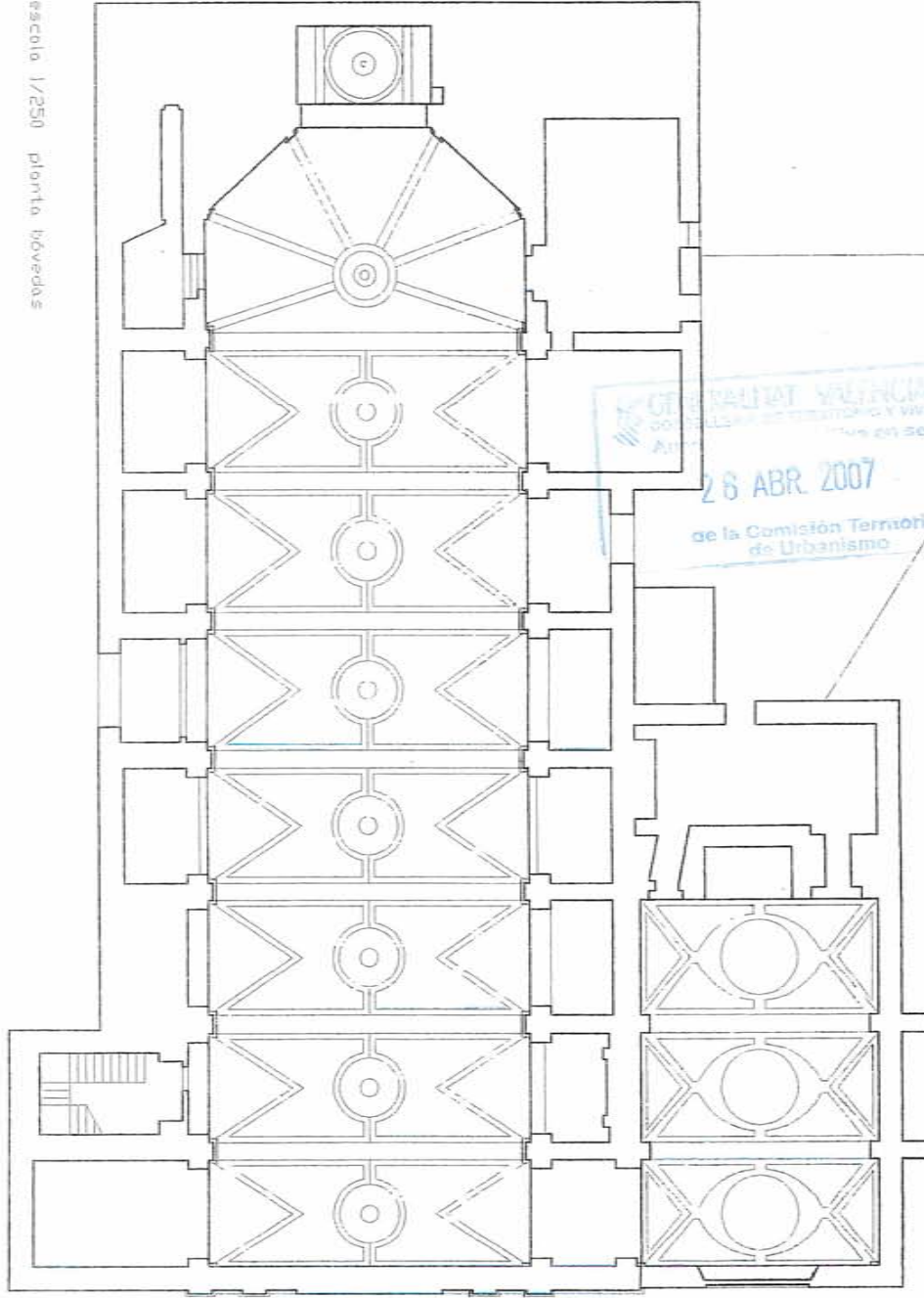
El campanario, anterior a la reforma de 1864 y probablemente de principios de S. XVIII, es de planta cuadrada. Presenta un cuerpo de campanas compuesto al modo clasico con cuatro portales en arco encuadrados por dobles parejas de pilastras, entablamento y cornisa bien marcada, rematada por peto ciego coronado con bolas y pinaculos. Sobre la terraza levanta un cuerpo de remate vernaculo de dos niveles y doble escalonamiento, que pasa de un tamaño a otro con pseudo volutas diagonales. El pequeno templete de coronacion se cubre con chapitel de teja, bola veleta y cruz final.

Se conserva una lápida romana en el zócalo de la fachada lateral de la Iglesia, muy cercana al actual rincón de la casa abadia. Es la única que se conserva de las tres de las que se conocen noticias. De una antigüedad entre los siglos I-II D.C., con un tamaño de 41 x 48 cm, de piedra calcarea azul grisacea, la inscripci3n, con letras mayusculas entre 4,5 y 5,5 cm, es:

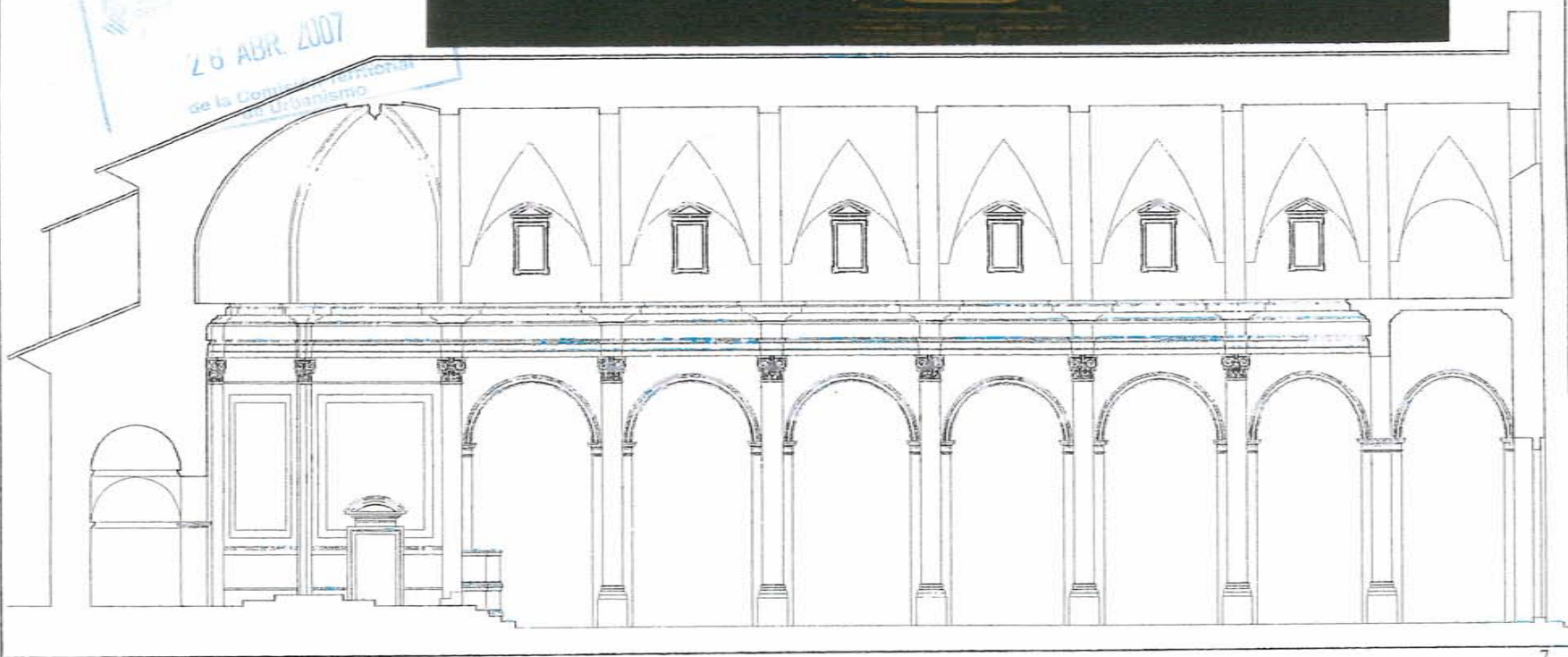
CN CORNEL  
SATVRNINV  
BAEBIA  
AGILE)  
SVR F F MA

DOCUMENTACIÓ

escola 1/250 planta bóvedas

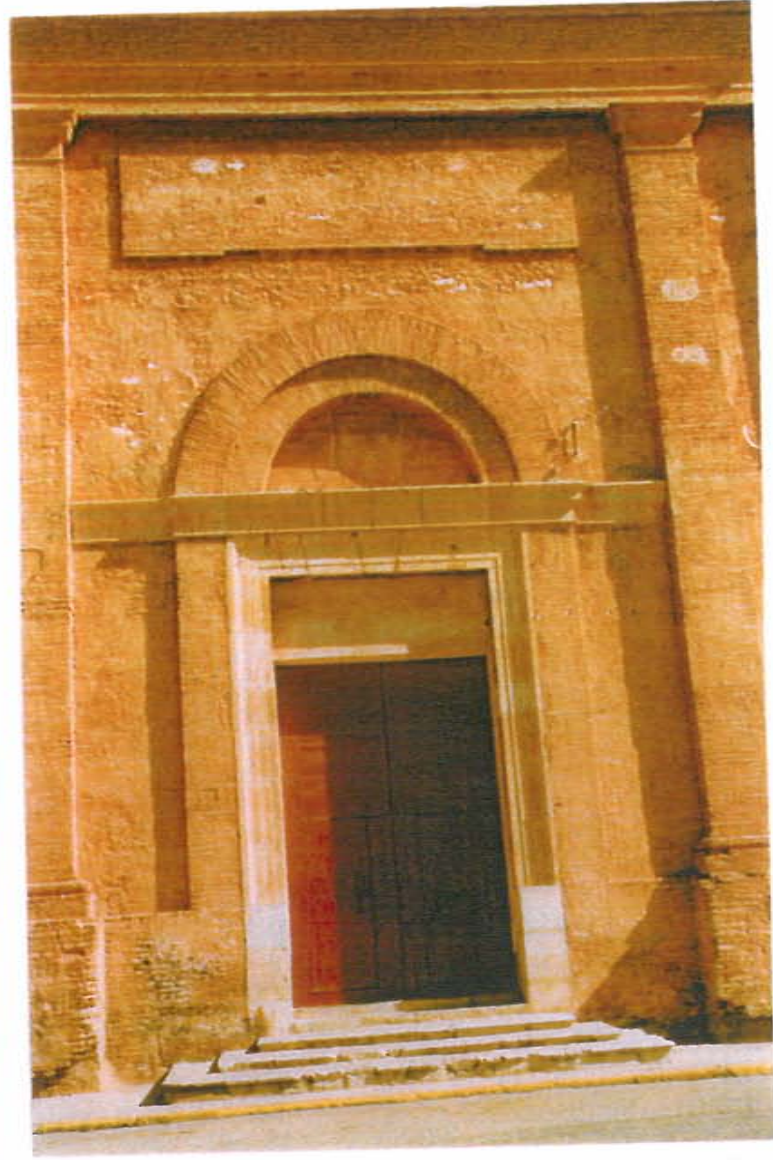
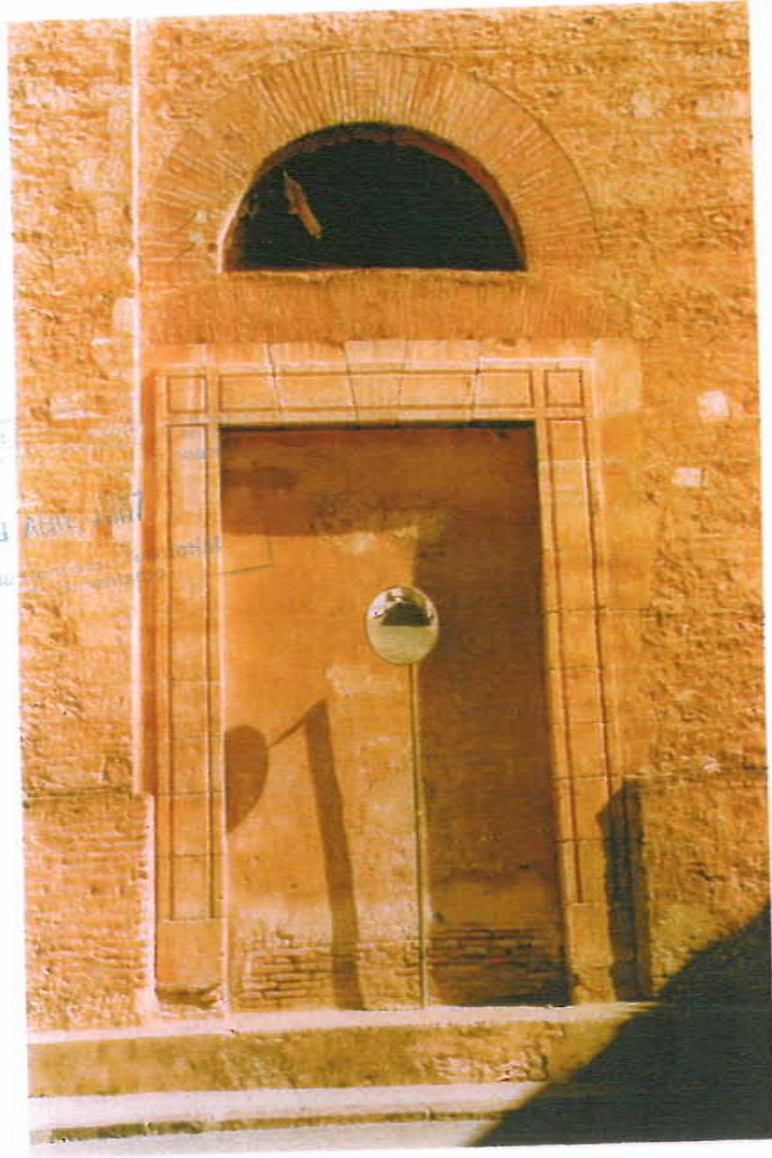


DOCUMENTACIÓ



26 ABR. 2007  
de la Comissió Interdepartamental  
d'Organisme

DOCUMENTACIÓ

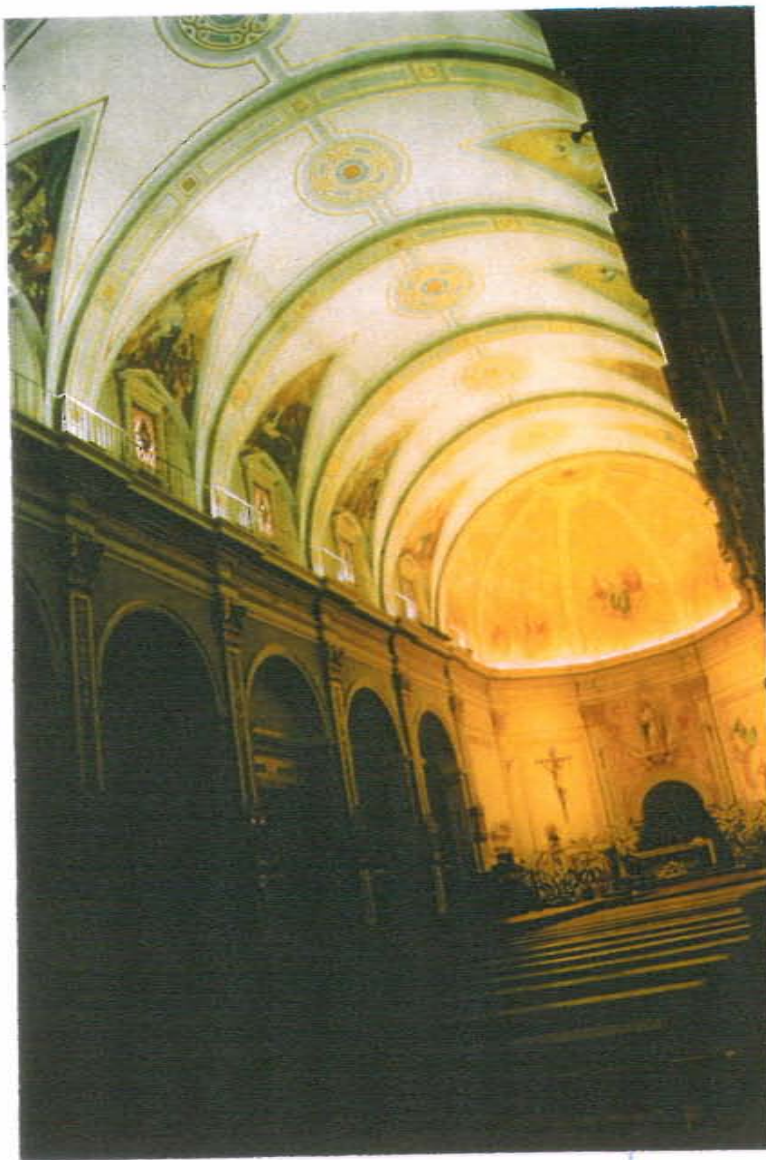


DOCUMENTACIÓ



VALLENT VALLS  
6 ABR. 200  
Comissió Tècnica d'Urbanisme

DOCUMENTACIÓ



26 ABR. 2007

de la Comisión Territorial



DOCUMENTACIÓ



GE  
com  
An  
en sesión

26 ABR. 2007

de la Comisión Territorial



NE  
NGEL  
en sesión

26 ABR. 2007

de la Comisión Territorial

GENERALITAT VALENCIANA  
COMISSIÓ TÈCNICA DE MONUMENTS HISTÒRICS  
Assessoria d'Arquitectura i Història de l'Art  
26 ABR. 2007  
de la Comissió Territorial





CONSEJO GENERAL DE ECONOMÍA Y FINANZAS  
COMISIÓN DE ECONOMÍA Y FINANZAS  
Año 2007  
28 APR 2007  
on Te  
anismo

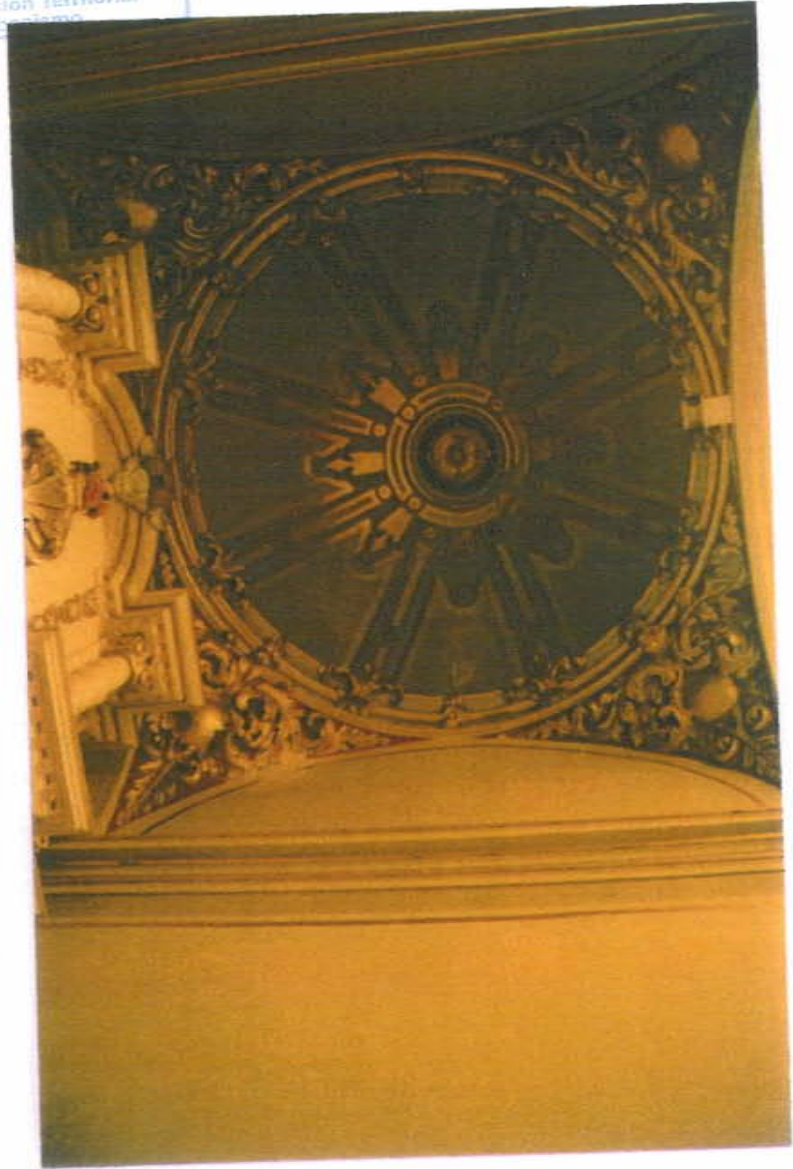
DOCUMENTACIÓ



GENERALITAT VALENCIANA  
CONSELLERIA D'EDUCACIÓ I CULTURA  
26 ABR. 2007

l'si3n  
/banis

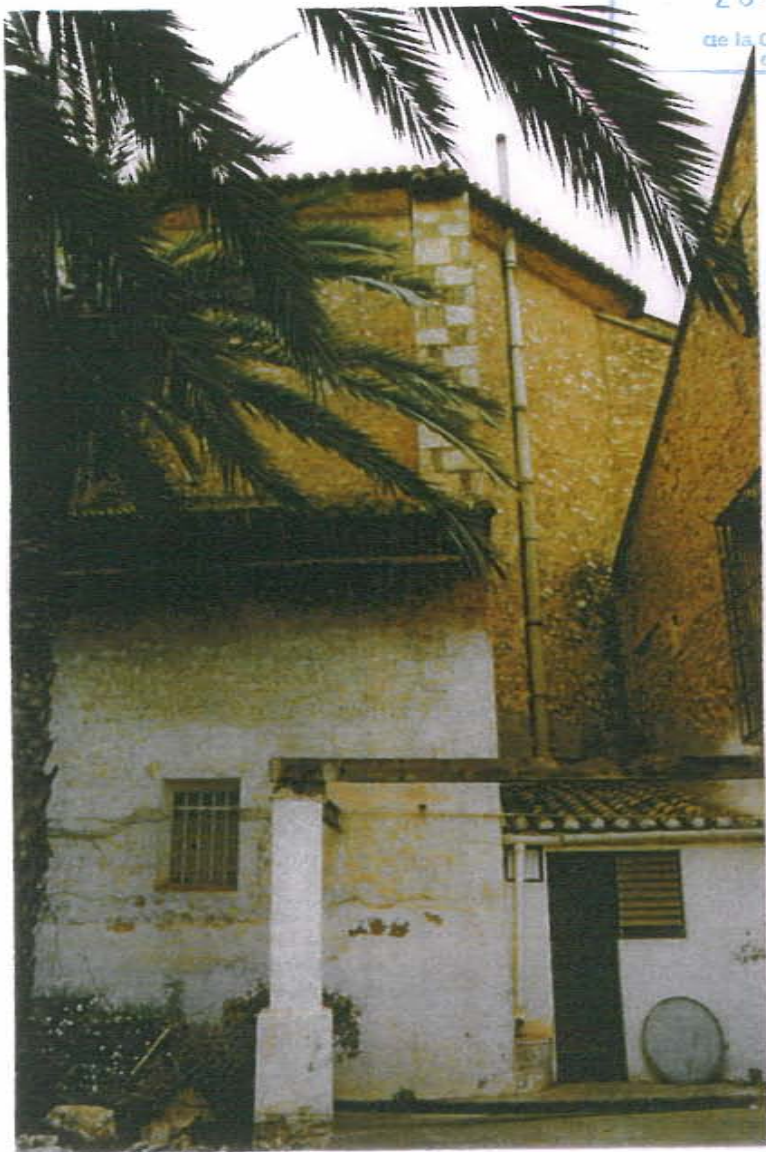
DOCUMENTACIÓ



26 ABR. 2007

de la Comisión Terremotal  
de Uruguay

GENERALITAT VALENCIANA  
COMISSIÓ DE ECONOMIA I SIVILITAT  
Aprobat en sessió  
26 ABR 2007  
de la Comissió de U...



DIRECCIÓ	Carrer TRINITAT, 5	ESTIL	ECLECTICISME MODERNISME	FITXA Nº
DENOMINACIÓ	CASA MÈDICO CASTELL	AUTOR	FRANCISCO TOMAS TRAVER ?	
PROPIETARI	M. FILOMENA JUAN JOVANI	PROTECCIÓ	PROTECCIÓ INDIVIDUAL GENERAL	20
LOC. CRONOLÒGICA	1.905	GRAU D' INTERVENCIÓ	REHABILITACIÓ	

ESTAT DE CONSERVACIÓ

**Estructura:**

Tipus: c  
Estat:

**Interiors:**

Estat:  
Humitats:  
Sols-sostres:  
Revestiments:  
Materials:

**Coberta:**

Tipus: plana  
Estat: B

**Facana:**

Estat: B  
Arrebossat: B  
Ornamentació: B  
Fusteria: B  
Manyeria: B

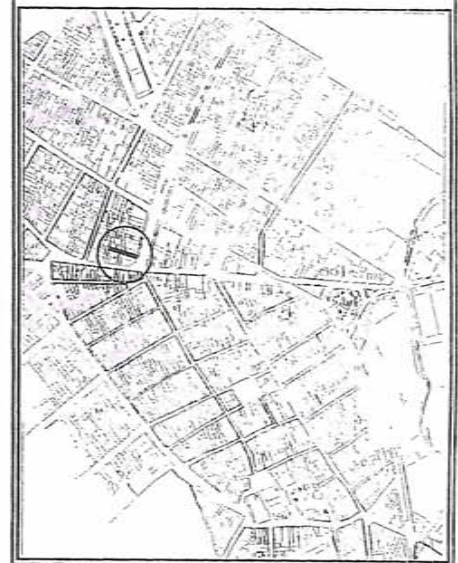
ús

HABITATGE

OBSERVACIONS

Se conservará la fachada íntegramente: carpinterías, rejas y todos los elementos ornamentales: molduras, relieves, mensulas, columnas, pilastras, etc.

Del interior se conservarán los elementos originales que aun se mantienen, especialmente las pinturas. La fachada se ha pintado recientemente.





Edificio de la calle Trinitat, es uno de los más significativos de la Vila.

Tiene planta baja, dos plantas de pisos y cambra, claramente estructurado en basamento, cuerpo y remate por una triple superposición de órdenes.

En planta baja se abre el portal de entrada y un ventanal protegido con rejería, ambos huecos enmarcados por unas pilastras de piedra que no tienen basamento y están rematadas con capiteles, constituyendo el basamento. La transición la realizan dos parejas de ménsulas que sujetan el balcón corrido de la planta primera.

Las dos plantas altas disponen dos ejes de dos alturas de huecos entre tres pseudopilastras despiezadas en granito y rematadas por complejos capiteles de piedra que dan pie a su vez a las columnillas que configuran el remate. En la planta primera balcón corrido y en la planta segunda dos balcones individuales, todos sobre voladizo de piedra.

La parte del remate se compone por las tres pilastritas y unos óculos entre ramos de naranjos que enganchan con los dinteles de los huecos, una cornisa dentada y un peto en el que elaboradas rejas se insertan sobre decorados machones.

La carpintería es de madera, de buena calidad, especialmente excepcional la puerta de acceso.

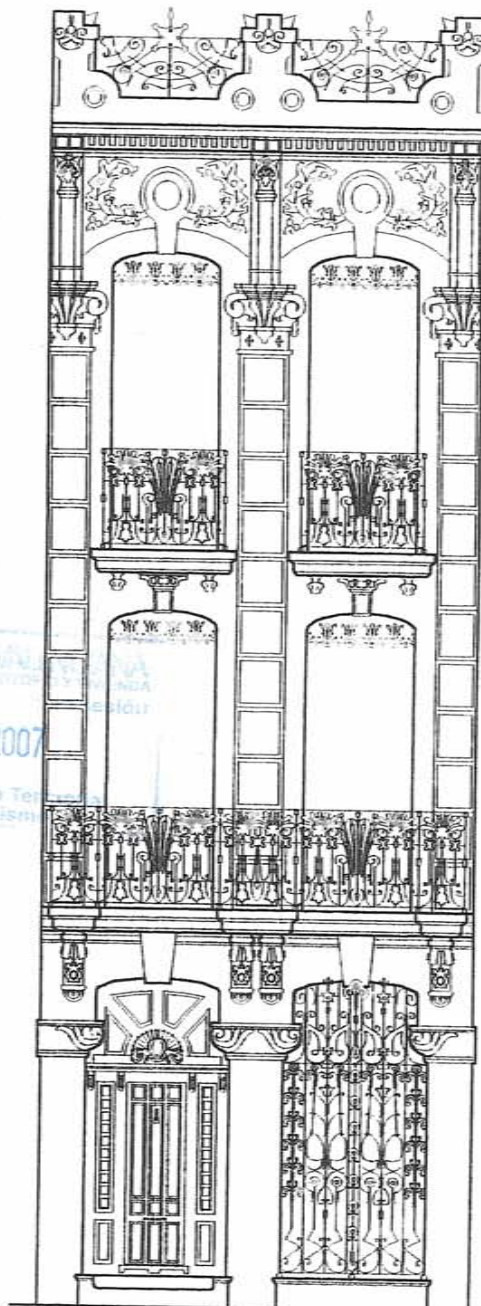
Las rejas son de hierro, y como el resto del edificio, cuidadosamente trabajadas en un complejo diseño modernista.

Es muy destacable el excelente trabajo de todos los oficios que han participado.

Es una fachada densamente decorada, en un lenguaje modernista, indudablemente única por sus formas, elaboración, calidad y nivel decorativo, así como por la riqueza de los materiales, en un entorno mucho más modesto.

Por la fecha que consta sobre la ventana de la planta baja, fue construida en el 1.905, y con toda probabilidad pudo estar proyectada por Francisco Tomás Traver, que en aquel momento era el arquitecto municipal de Almazora y además fue el que proyectó el mausoleo del matrimonio promotor de la casa, Vicente Serra Canós y Antonia Ballester Arenós, constructores del Teatro Serra. Está decorada interiormente con pinturas del eminente pintor castellonense Vicente Castell.

Se conservará la fachada íntegramente: carpinterías, rejas y todos los elementos ornamentales: molduras, relieves, ménsulas, columnas, pilastras, pinturas, etc. Del interior se conservarán los elementos originales que aun se mantienen.



26 ABR. 2007

de la Comisión Técnica de Urbanismo

e 1/75

DOCUMENTACIÓ



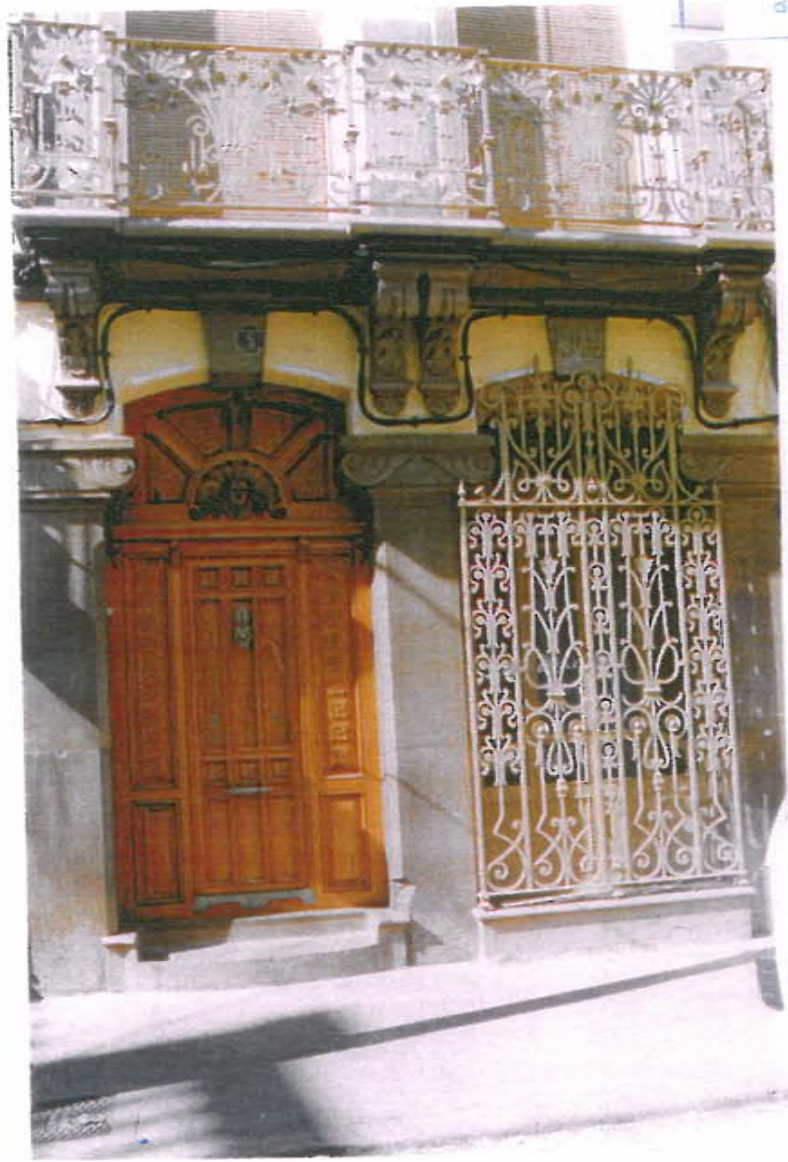
DOCUMENTACIÓ



GENERALITAT VALENCIANA  
CONSSELLERIA DE TERRITORI I URBANISMA  
26 ABR 2007  
de la Comissió Territorial  
de Urbanisme



DOCUMENTACIÓ



COMISSIÓ TÈCNICA DE CONTROL DE OBRES  
26 ABR. 2007  
de la



DOCUMENTACIÓ



GENERALITAT VALENCIANA  
COMISSIÓ DE TERRITORI I URBANISME  
26 ABR. 2007  
de la Comissió Territorial  
de Urbanisme



DIRECCIÓ	Carrer TRINITAT, 16	ESTIL	ECLECTICISME
DENOMINACIÓ	CENTRE PARROQUIAL, ANTIC TEATRO SERRA	AUTOR	-
PROPIETARI	PARROQUIA DE LA NATIVIDAD	PROTECCIÓ	PROTECCIÓ INDIVIDUAL GENERAL
LOC. CRONOLÒGICA	1.895	GRAU D' INTERVENCIÓ	REHABILITACIÓ

FITXA Nº

21

**ESTAT DE CONSERVACIÓ**

**Estructura:**  
*Tipus:* a  
*Estat:*

**Interiors:**  
*Estat:* B  
*Humitats:* Sí  
*Sols-sostres:* B  
*Revestiments:* B  
*Materials:* B

**Coberta:**  
*Tipus:* plana  
*Estat:* B

**Facana:**  
*Estat:* B  
*Arrebossat:* B  
*Ornamentació:* B  
*Fusteria:* B  
*Manyeria:* B

26 JUN 2007  
 SOCIO-CULTURAL  
 de la Comisión Territorial de Urbanismo

**OBSERVACIONS**  
 Se conservarà la fachada en su totalidad, composició, tamaño y disposición de huecos, carpintería, marquesinas y rejas, y especialmente todos los elementos decorativos. Del interior, la sala de representaciones en el mayor grado posible, sobre todo decoración original, distribución y escenario.



El 24 de Febrero de 1895 se inauguró el Teatro Serra, construido gracias a la iniciativa del matrimonio Vicente Serra Canós y Antonia Ballester Arenós. En el momento de su construcción era el único teatro local, destinándose posteriormente a cine. En la actualidad es propiedad de la Parroquia de la Natividad de Almazora, por quien se ha reformado, y se destina a centro parroquial. Presenta una fachada ordenada en tres ejes, el del centro doble, sobre los que se colocan los huecos.

La planta baja se ha modificado: aunque se mantiene la situación se han eliminado los huecos originales, quedando sólo una ventana y una puerta de entrada muy poco adecuadas al edificio.

En planta primera un balcón corrido que ocupa todo el ancho de la fachada, al que abren los cuatro ventanales. En planta segunda, los mismos cuatro huecos, de dimensiones algo menores y con antepecho de rejería en vez de balcón. La separa de la planta primera una

amplia marquesina metálica, que protege el ámbito del balcón y al mismo tiempo el de acceso al edificio. Una banda de relieves decorativos remata la fachada, junto con las pequeñas ménsulas que sujetan la cornisa y un peto de balaustres y frontón curvo, con cuatro estatuas alegóricas a modo de pináculos.

El tratamiento de la fachada es un enfoscado de color, sobre el que se dibujan en blanco los elementos decorativos.

Las rejas y las carpinterías son las originales, de buena calidad, excepto las de la planta baja, que sería conveniente recuperar. El interior mantiene la distribución original. La sala, aunque de dimensiones pequeñas, es una versión reducida de un pequeño teatro de ópera: planta rectangular, dos plantas de logias en forma de herradura, la inferior cortada en recto para crear el palco de autoridades. La estructura interior es metálica, realizada por la "Sociedad Material de Ferrocarriles y Construcciones", la misma empresa que construye la del Teatro Principal

de Castellón.

La escena es rectangular, con un arco carpanel. Tanto la zona de la escena como los frentes de los balcones presentan relieves decorativos, sencillos pero adecuados, con motivos de aire claramente modernista.

En el vestíbulo existe un mural del pintor local Jose Mingol, representando una romería a la Ermita de Santa Quiteria.

Tanto en el interior como en el exterior se trata de un edificio sencillo, de correctas proporciones y buen nivel decorativo, que representa una importante aportación a su entorno urbano, además de significar una parte insustituible

de la memoria cultural y de la historia de Almazora de los últimos cien años.

En cualquier actuación se conservará la composición de fachada, tamaño y disposición de huecos, carpintería, marquesinas y rejas. Del interior, la sala de representaciones en el mayor grado posible, sobre todo decoración original, distribución y escenario.



GENERALITAT VALENCIANA  
 CONSELLERIA DE CULTURA, PATRIMONI  
 I TURISME  
 26 ABR 2007  
 de la Comissió Territorial  
 de Urbanisme



LA GENERALIATAT DE CATALUNYA  
COMISSIÓ TERCERA DE ORDENACIÓ TERRITORIAL  
Agrupació de Comissions en sessió

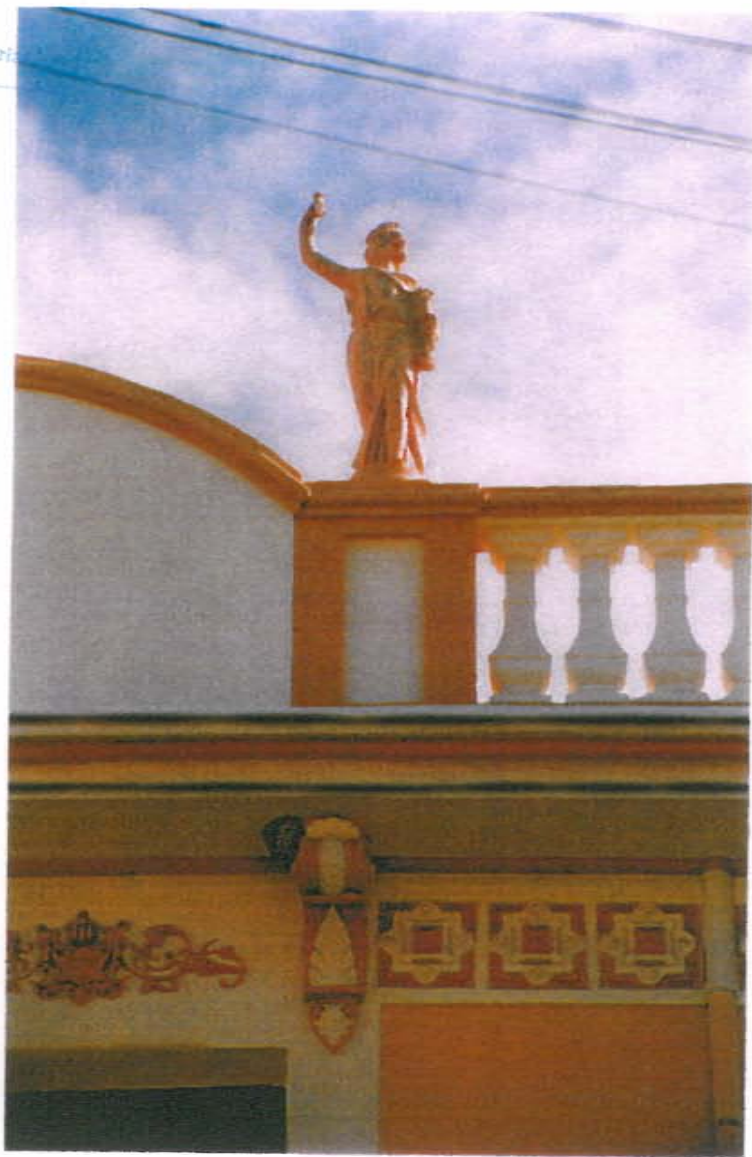
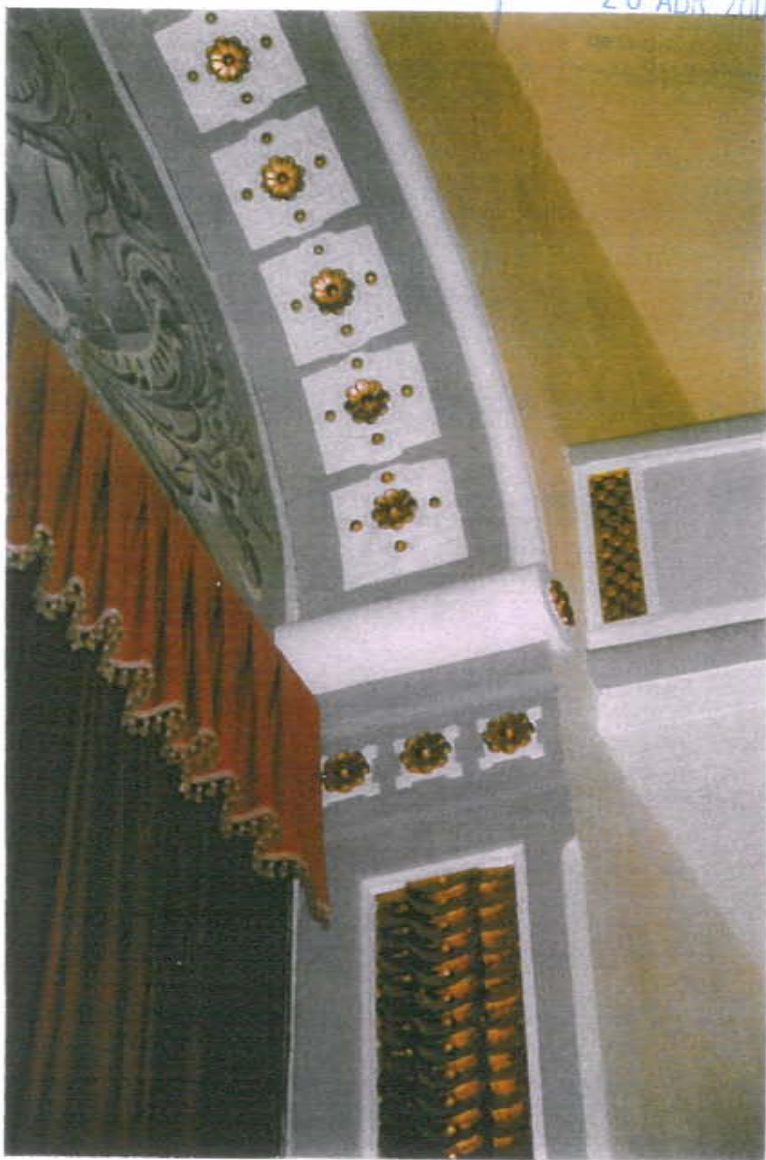
28 ABR. 2007

de la Comissió Territorial  
de Urbanisme





DOCUMENTACIÓ



LEGISLATIU ALICANTINA  
CONSEJO DE REGIDORES, CONCEJALIA LOCAL  
Aprobado en Sesión Plena de 26 de Abril de 2007

26 ABR 2007

ACIONE

DOCUMENTACIÓ



INSTITUT DE LA CIUTAT DE BARCELONA  
DEPARTAMENT DE PATRIMONI I MONUMENTS  
Agència de Gestió del Patrimoni Cultural  
1984 en desjorn

28 ABR. 2007

Termino  
mo

DOCUMENTACIÓ



GENERALITAT DE VALÈNCIA  
CONSEJO DE FOMENTO Y PARTICIPACIÓN  
APROBADO EN SESIÓN  
26 ABR. 2007  
de la Comisión Territorial  
de Urbanismo

DIRECCIÓ	Carrer TRINITAT/CERVANTES/L'ALCORA	ESTIL	ECLECTICISME	FITXA Nº
DENOMINACIÓ	CAIXA RURAL. SINDICATO AGRICOLA SAN JOSE	AUTOR	-	
PROPIETARI	CAIXARURAL	PROTECCIÓ	PROTECCIÓ INDIVIDUAL GENERAL	22
LOC. CRONOLÒGICA	1.929	GRAU D' INTERVENCIÓ	CONSERVACIÓ/REHABILITACIÓ	

**ESTAT DE CONSERVACIÓ**

**Estructura:**

Tipus: c  
Estat: B

**Interiors:**

Estat: B  
Humedats: No  
Sols-sostres: B  
Revestiments: B  
Materials: B

**Coberta:**

Tipus: plana  
Estat: B

**Facana:**

Estat: B  
Arrebossat: B  
Ornamentació: B  
Fusteria: B  
Manyeria: B

**ÚS**

Caja Rural y Sindicato Agrícola

**OBSERVACIONS**

Sobre la fachada del edificio, que se conserva íntegramente, sólo se podrán realizar obras de conservación. El peculiar carácter de su ordenación y decoración deben ser mantenidos sin modificaciones.

El interior se ha modificado ya, debido sobre todo a la necesidad de adaptarse a los nuevos usos e instalaciones. Se autorizarán obras de rehabilitación, que permitan actualizar usos y necesidades, pero con la conservación de las carpinterías y elementos decorativos originales que aun se mantienen, y de las ordenación general de las salas principales y caja de escaleras.



Edificio del Sindicato Agrícola de San Jose y Caja Rural, que ocupa media manzana, con fachada a tres calles. El edificio original, inaugurado en 1.929, que es el que se protege, forma una L. La esquina que hoy actualmente ocupa lo que es la propia Caja Rural es una ampliación reciente.

Por lo tanto, presenta varias fachadas:

- a la calle Cervantes, 6. Es el pie de la L. Se compone de una planta baja con tres huecos rectangulares de acceso al salón social. Un balcón corrido en planta primera al que abren tres pares de ventanales entre dos pares de columnas. Un gran entablamento separa la planta segunda, que presenta un gran ventanal central y dos laterales, encuadrados en un gigante motivo decorativo de cerámica y relieves ornamentales.
- El resto de la fachadas se desarrolla en el chaflán entre la calle Trinidad y la de l'Alcora, hacia donde se prolonga. El acceso principal y eje de referencia es el propio chaflán: la puerta de acceso se inscribe en un pórtico, que se continua en un ventanal, un espacio para la inscripción del primer nombre de la entidad, Sindicato Agrícola de San Jose, y como remate e hito, un reloj y un templete sobre columnas salomónicas y pináculos. Hacia la calle Trinidad, una pequeña fachada, con un eje doble de huecos en plantas bajas y logia tripartita en la última planta. Similar composición presenta el primer tramo de la calle l'Alcora, homotética respecto de la esquina, pero con eje triple de huecos y logia pentapartita.



A continuación otro eje de accesos actúa de vínculo y la separa de la fachada sur del Salón Social, que responde con una ordenación equivalente a la fachada norte (Calle Cervantes), que es su opuesta. Con ventanas de dintel recto en vez de los arcos de medio punto y sin huecos laterales en la planta segunda, pero con similar tratamiento decorativo, especialmente en el remate, un complejo juego de piezas

cerámicas con motivos de naranjas y densa decoración en ménsulas, capiteles y molduras. Es un edificio grande y variado en su ordenación, denso en decoración y con gran presencia urbana.

Mantiene la mayoría de sus elementos originales, incluso carpinterías y rejas, todos ellos perfectamente integrados en estilo (eclecticismo neo rococó) y detalle .

En planta se ordena separando claramente las dos funciones.

El acceso de la esquina es para la Caja Rural. El eje de acceso de la calle l'Alcora es la caja de la escalera principal, que actúa de rótula entre el lado largo de la L, con fachadas opuestas a dos calles, y que alberga los usos propios del sindicato, y el lado corto de la L, que es la esquina, y que se destina a la Caja



Rural.

La zona del sindicato se distribuye en una gran crujía longitudinal, perpendicular a las dos fachadas, que en planta baja y primera son dos grandes salas disfnas con una línea de pilares de forja, y planta segunda son aulas. Adosada a este cuerpo una crujía menor de sólo dos plantas, donde se situan los servicios, escalera secundaria y otras funciones dependientes.

Al otro lado de la escalera, el chaflán forma una sala completa, con distintas funciones: planta baja es entidad financiera, planta primera es el conocido como Salon Valenciano y en planta segunda la Biblioteca.

A pesar de las reformas, el interior se ha conservado bastante fielmente, aunque ha sido reformado.

Las piezas que mejor se conservan y que son por tanto las que reúnen mayor interés son:

La caja de la escalera principal, rectangular, donde se desarrolla la escalera en dos tramos, a cuyos descansillos van abriendo las salas. Deberan mantenerse desde las finas carpinterías de las puertas a las ornamentadas molduras y relieves que decoran todo el ámbito.

El Salón de Banquetes de la planta primera, de una sola nave aunque con una línea central de pilares de forja que crean un interesante espacio. Aunque se ha restaurado, se conservan



las decoraciones de los frisos que rodean toda la sala, que en cualquier caso deberán mantenerse.

El Salón Valenciano conserva, además de un mural cerámico representativo de los valores del trabajo agrícola, un techo densamente decorado con viguetas cubiertas de relieves vegetales y policromía.

Sobre la fachada del edificio, que se conserva íntegramente, sólo se podrán realizar obras de conservación. El peculiar carácter de su ordenación y decoración deben ser mantenidos sin modificaciones.

El interior se ha modificado ya, debido sobre todo a la necesidad de adaptarse a los nuevos

usos e instalaciones. Se autorizarán obras de rehabilitación, que permitan actualizar usos y necesidades, pero con la conservación de carpinterías y elementos decorativos originales que aun se mantienen, y de la ordenación general de las salas principales y caja de escaleras.

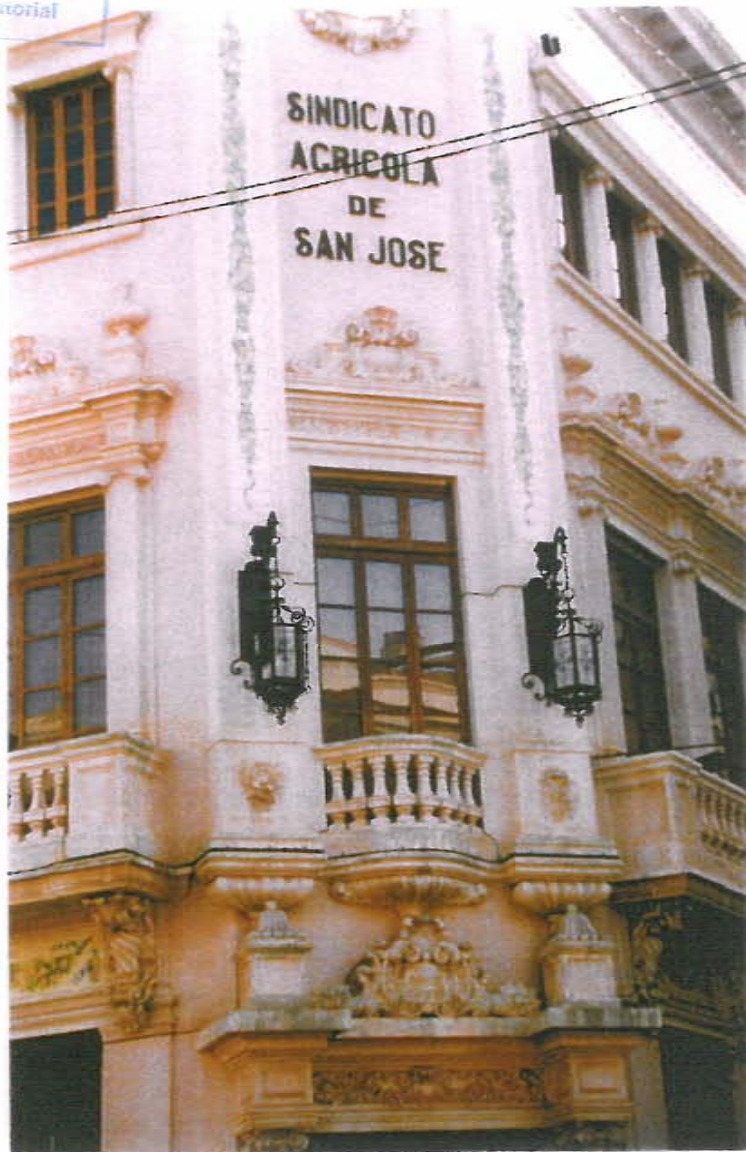




DOCUMENTACIÓ



DOCUMENTACIÓ



26 ABR. 2007  
de la Comisión Territorial  
de San José



GENERALITAT VALLENTINA  
COMISSARIAT DE TERRITORIUM I URBANISMA  
26 ABR. 2007  
de la Comissió Territorial  
de Urbanisme



DOCUMENTACIÓ





GENERALITAT VALENCIANA  
DIRECCIÓ GENERAL DE TERRITORIS I URBANISME  
26 ABR. 2007  
de la Comisió Territorial  
de Urbanisme

DOCUMENTACIÓ

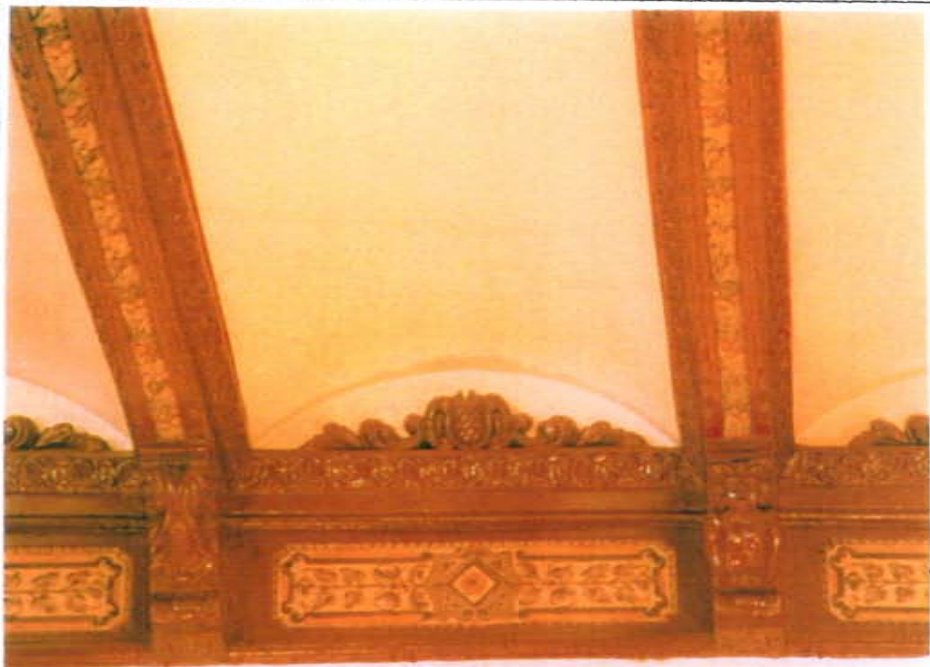
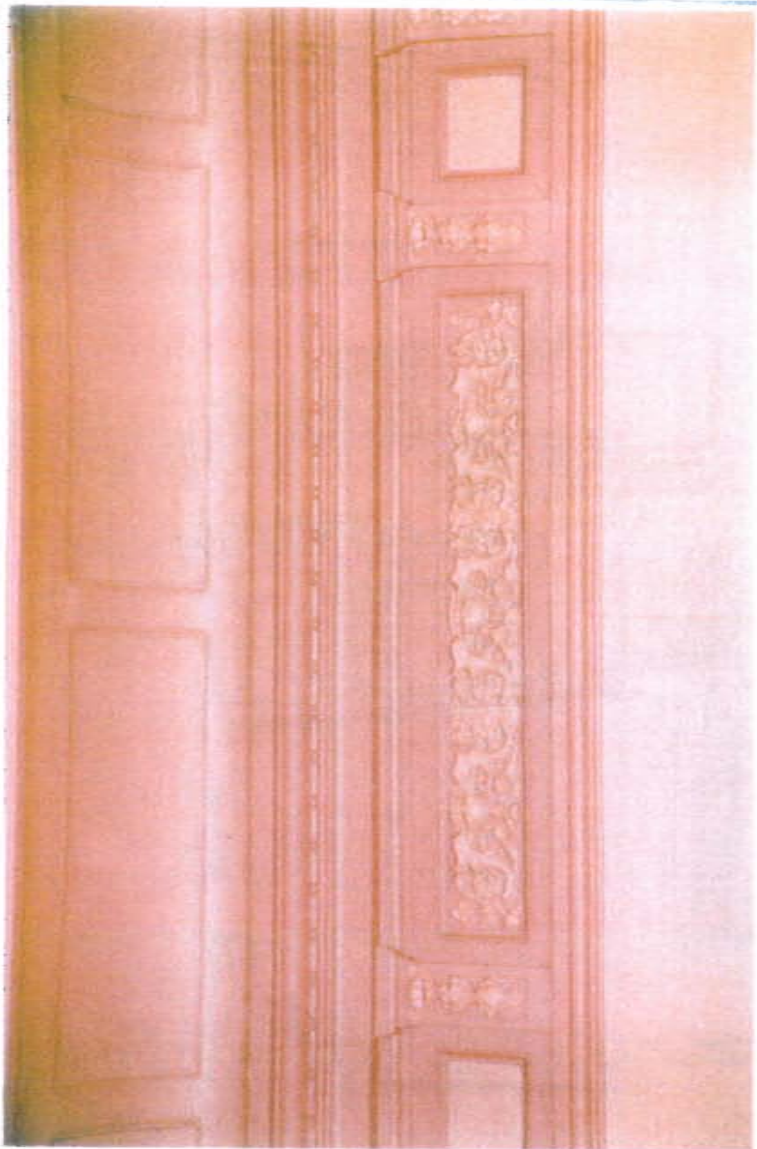


28 ABR. 2007

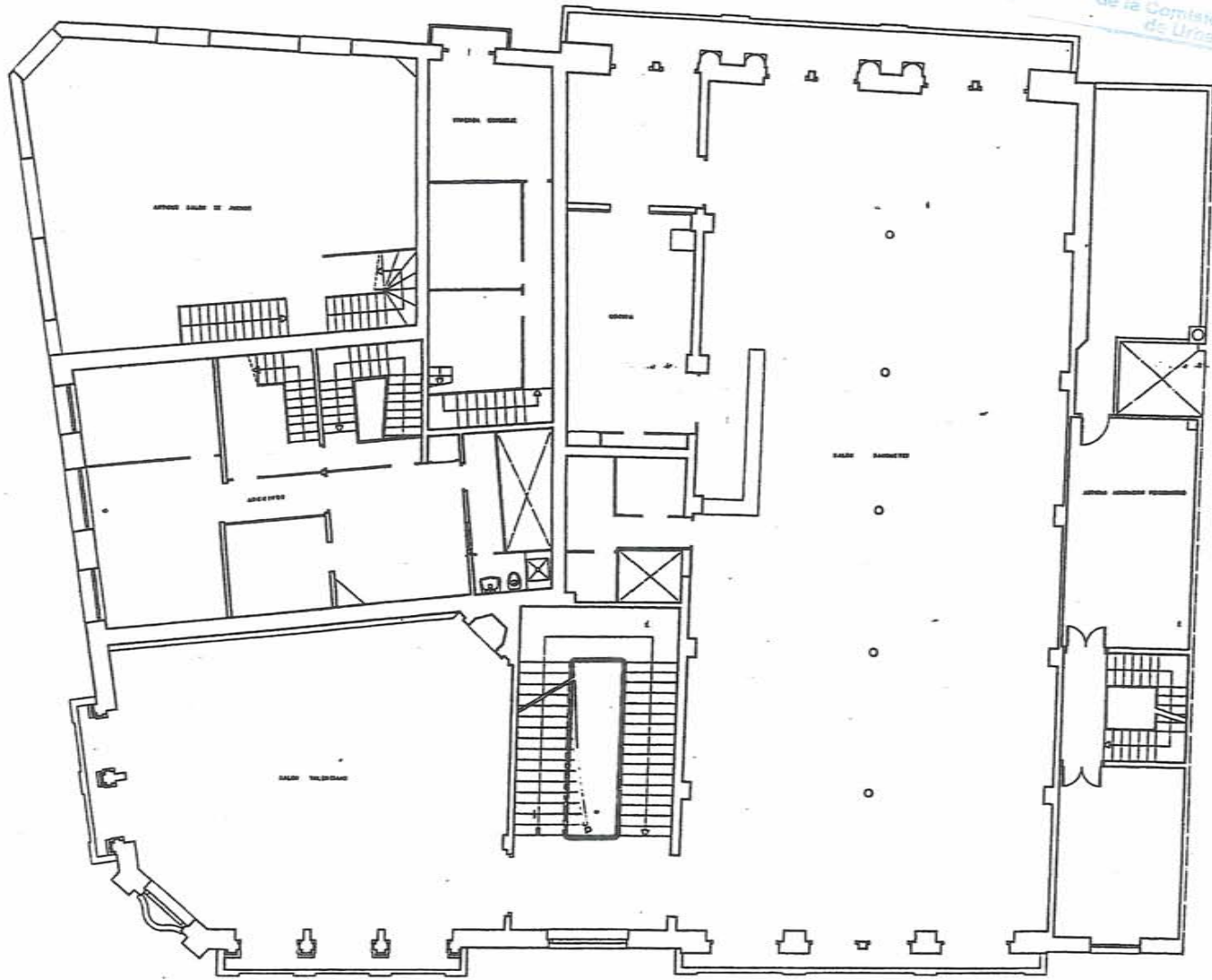


DOCUMENTACIÓ

COMISSIÓ DE TERRITORI I URBANISME  
26 ABR. 2007  
de la Comissió Territorial  
de Urbanisme



DOCUMENTACIÓ

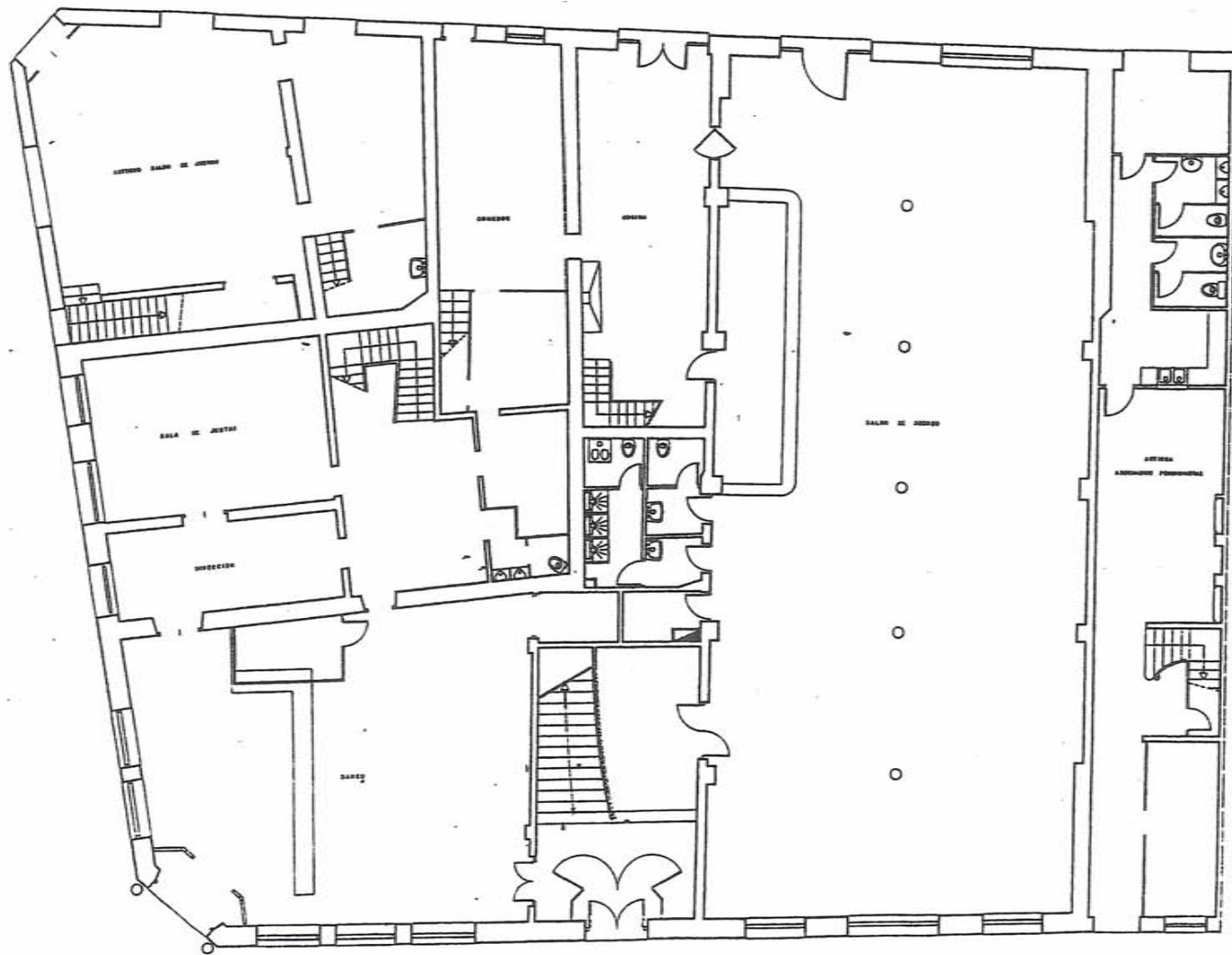


Planta primera



DOCUMENTACIÓ

INSTRUMENT D'URBANISME  
DE CONTROL I REGISTRE DE L'ACTIVITAT  
APROVADA EN LA 15ª REUNIÓ DE LA COMISSIÓ TERRITORIAL  
DE URBANISME  
28 ABR 2007  
de la Comissió Territorial  
de Urbanisme



Planta baja



COMISSIÓ TÈCNICA DE PATRIMONI HISTÒRIC I ARTÍSTIC  
26 ABR. 2007



DOCUMENTACIÓ



Planta segunda

DIRECCIÓ	Plaça del MERCAT	ESTIL	ECLECTICISME	FITXA Nº
DENOMINACIÓ	-	AUTOR	ANÒNIM	
PROPIETARI	Ajuntament d'Almassora	PROTECCIÓ	PROTECCIÓ INDIVIDUAL PARCIAL	23
LOC. CRONOLÒGICA	1934	GRAU D' INTERVENCIÓ	REHABILITACIÓ	

## ESTAT DE CONSERVACIÓ

Estructura:

Tipus:

Estat:

Interiors:

Estat:

Humitats:

Sols-sostres:

Revestiments:

Materials:

Coberta:

Tipus: inclinada

Estat: B

Facana:

Estat: B

Arrebossat: B

Ornamentació: B

Fusteria: B

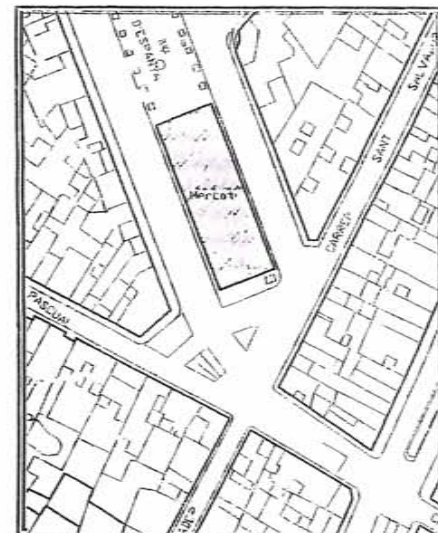
Manyeria: B

ús

MERCAT

## OBSERVACIONS

Se deberá mantener la estructura del edificio, así como su imagen exterior completa, es decir, la composición de la fachada, los huecos, los elementos de carpintería y la rejería, así como los elementos ornamentales.



26 ABR 2007  
 de la Comisión Territorial  
 de Urbanismo



Desde la fundación de Almazora en el siglo XIII, el mercado se celebraba en los porches de la Plaza Mayor, también conocida como Plaza del Mercado.

En el año 1925, ya se quiso trasladar a un lugar próximo a su emplazamiento actual, pero el proyecto se paralizó por la oposición de la gente de la Vila. Pero el año 1934, se construyó el edificio actual, en el lugar que anteriormente ocupó el Via Crucis del Calvario, aprovechando su reciente destrucción parcial. En los años setenta estuvo a punto de ser derribado, ya que se quería hacer un mercado nuevo en un lugar más amplio.

Se trata de un edificio de nave única, desarrollado en una sola planta, si bien, hoy se ha construido una altura más en su interior para albergar provisionalmente unas aulas.

De planta rectangular, tiene en sus fachadas menores los accesos, ambos idénticos, uno de ellos por la plaza. Tres módulos entre pilastras componen estas fachadas. El central contiene la puerta de entrada y los laterales, iguales, unos ventanales en la parte alta. Todo ello desarrollado sobre zócalo.

Las fachadas laterales, también sobre zócalo, disponen de otro acceso en el centro, acusado por la elevación de las pilastras repitiendo el esquema de las fachadas menores. A cada lado de este acceso, cinco tramos contienen los ventanales de iluminación y ventilación.

DOCUMENTACIÓ



GENERALITAT VALENCIANA  
CONSELLERIA DE TURISMO Y CULTURA  
Ave. de la Libertad, 10 - 46100 Sagunto (Valencia) - en sesión  
28 ABR 2007  
de la Comisión Territorial  
de Urbanismo



20 ABR. 2007  
Comissió Tècnica d'Urbanisme

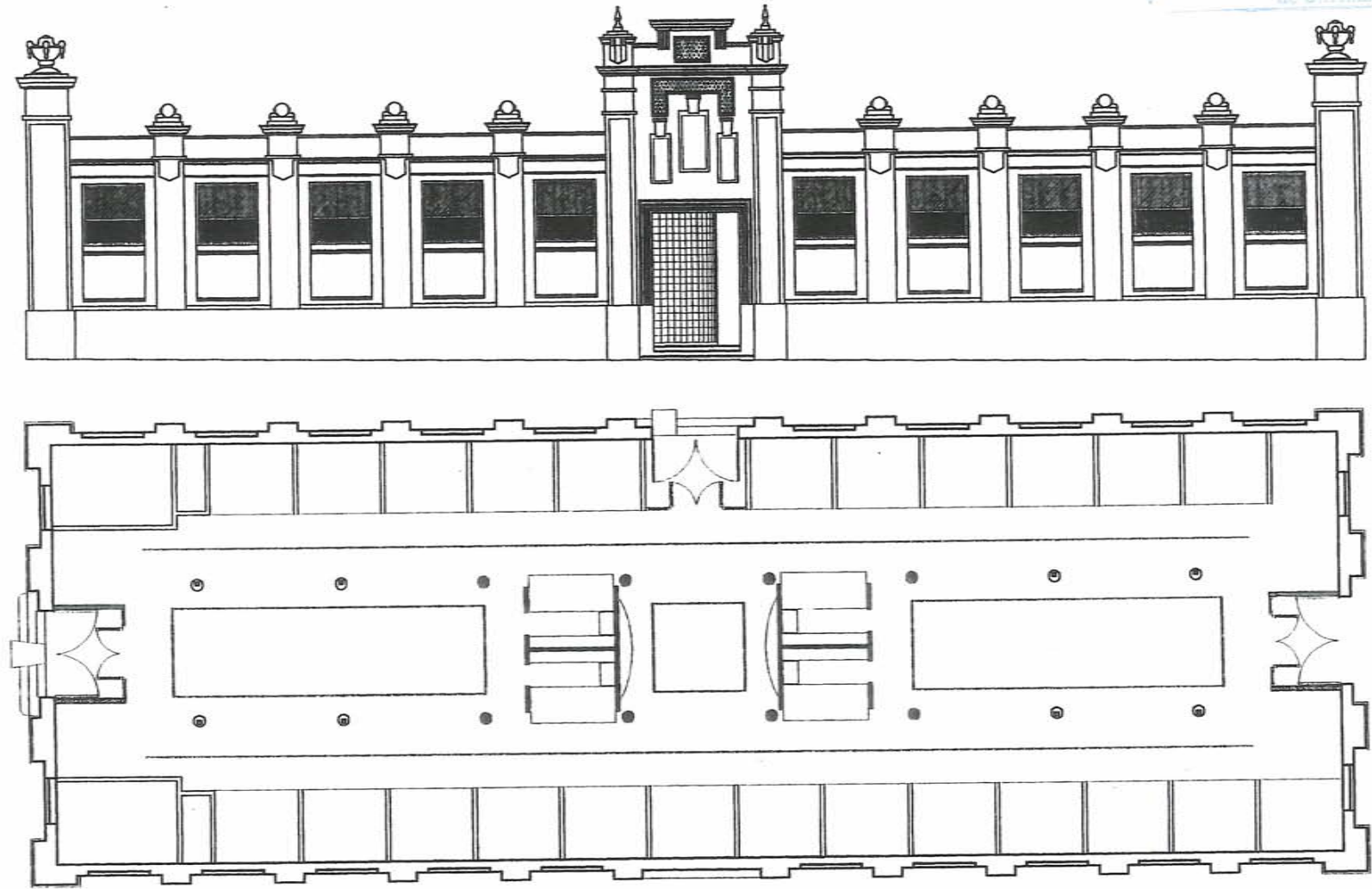




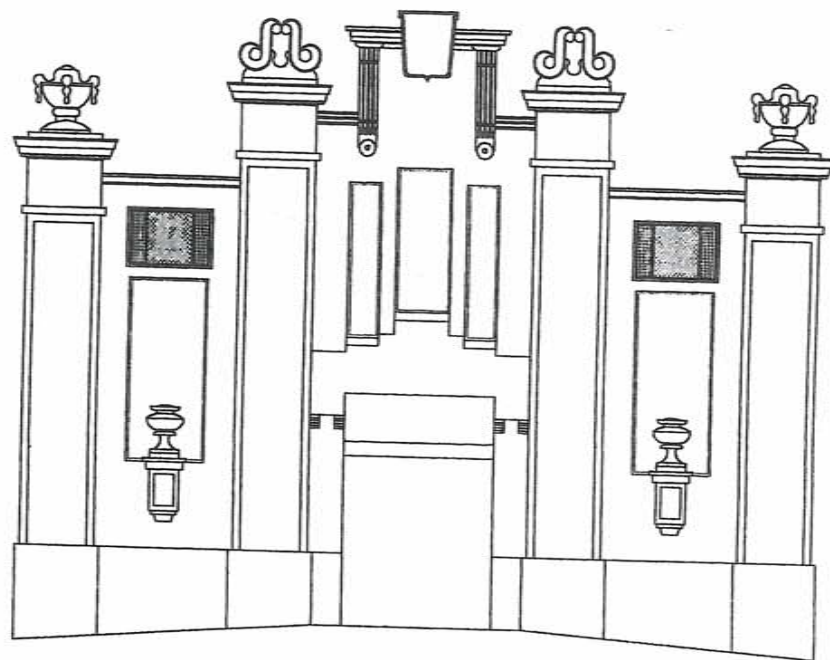
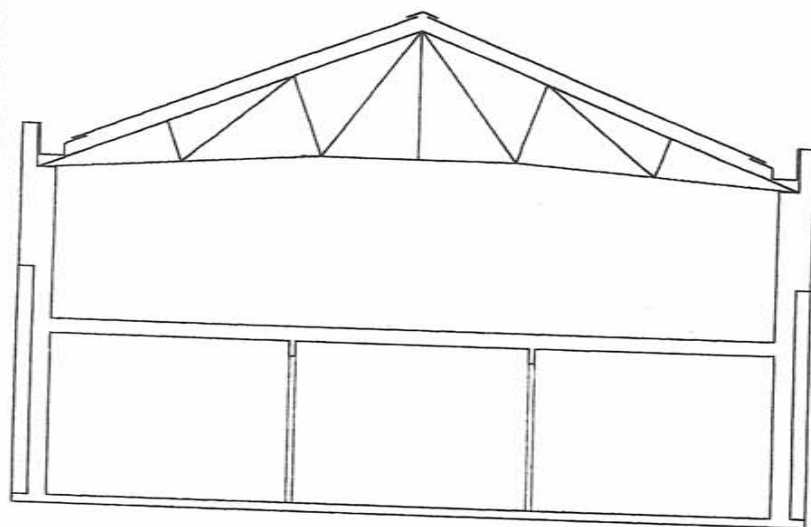
28 ABR. 2007

de la Comisión Territorial  
de Urbanismo

COMISSIÓ TÈCNICA  
CONSEJO DE ESPECIALISTAS  
Aprobado el 26 de Abril de 2007  
de la Comisión Técnica  
de Urbanismo



DOCUMENTACIÓ



ESTADÍSTICA DE LOS CUERPOS  
CONSTITUCIÓN DE INTERIORES Y VIVIENDA  
Ayer... Hoy... Mañana...  
26 ABR. 2007  
de la Comisión Territorial  
de Urbanismo

DIRECCIÓ	Cami SANT ANTONI, Cami de la MAR	ESTIL	BARROC DESORNAMENTAT	FITXA Nº
DENOMINACIÓ	ERMITA DE SANT ANTONI	AUTOR	—	
PROPIETARI	ESGLÉSIA	PROTECCIÓ	PROTECCIÓ INDIVIDUAL GENERAL	24
LOC. CRONOLÒGICA	Primera meitat del segle XVIII	GRAU D'INTERVENCIÓ	RESTAURACIÓ	

## ESTAT DE CONSERVACIÓ

Estructura:

Tipus: a,d  
Estat: B

Interiors:

Estat: B  
Humetats: B  
Sols-sostres: B  
Revestiments: B  
Materials: B

Coberta:

Tipus: inclinada  
Estat: B

Facana:

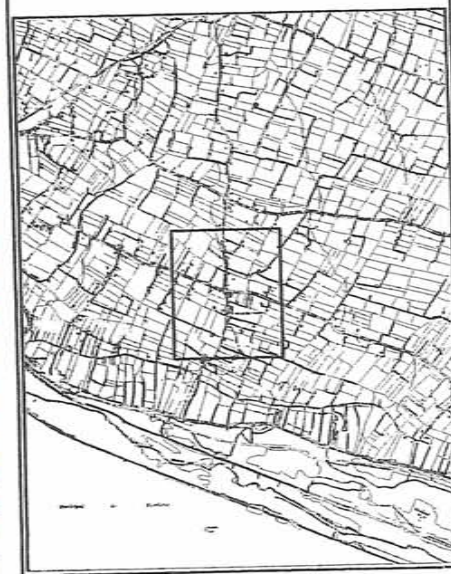
Estat: B  
Arrebossat: B  
Ornamentació: B  
Fusteria: B  
Manyeria: B

ús

ECLESIASTIC

## OBSERVACIONS

El edificio ha sido recientemente restaurado, cambiando su tradicional imagen de ermita encalada, al dejar vista la piedra que materializa sus muros.



La ermita de San Antonio se situa en la intersección del Camino San Antonio y el Camino de la Mar, la fecha de su construcción es desconocida pero nos puede servir para datarla el año 1716 que aparece inscrito en su vieja campana.

Por las señales que se ven en su fachada, podría ser que en su construcción se aprovechara ampliándola una antigua alquería. La fachada, con un porche de dos arcos de medio punto, esta coronada por una cornisa y una espadaña barrocas, sobre cada arco se abre un balcón, con diferente proporción, base y rejería, entre los dos arcos aparece un retablo cerámico de San Antonio. En una

reciente rehabilitación se han dejado al descubierto la piedra y los ladrillos con que se materializan los muros y arcos.

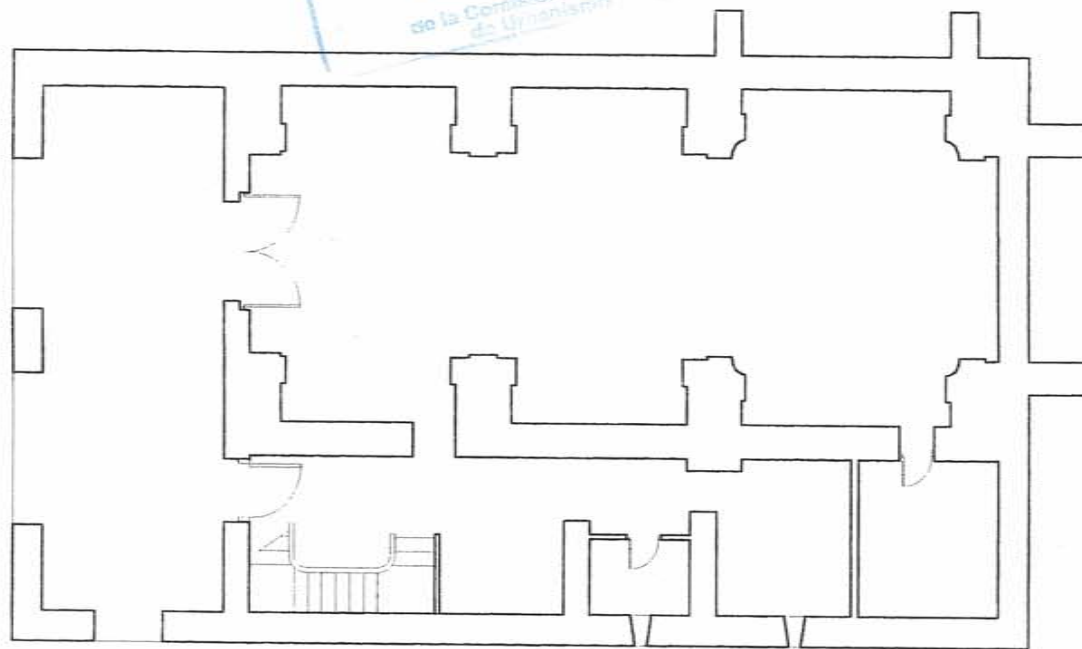
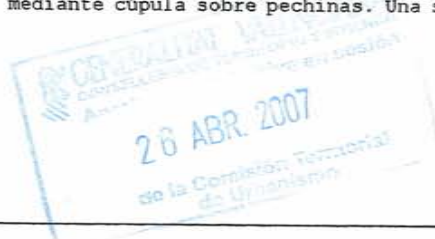
El edificio se compone de dos partes, la ermita presenta un porche de entrada que en su parte superior alberga el coro, y un cuerpo de una crujía adosado a su derecha en el que se sitúa la sacristía.

La ermita es de una nave con tres tramos y capillas laterales entre contrafuertes, los dos primeros se cubren a base de una bóveda de cañón con arcos fajones y lunetos sin abrir, mientras que el tercero, de mayor longitud, a modo de crucero, se cubre mediante cúpula sobre pechinas. Una sencilla

moldura recorre la imposta de la bóveda en los dos primeros tramos para hacerse mas compleja en el último tramo. La entrada de luz se realiza mediante dos huecos en el tercer tramo. El retablo del altar se realiza a base de estuco en el que se representan cornisas, molduras y mármoles así como una pintura de San Antonio, también presenta una hornacina que cobija la imagen del santo.

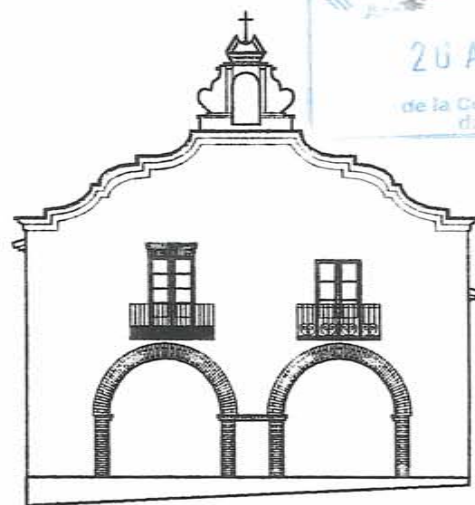
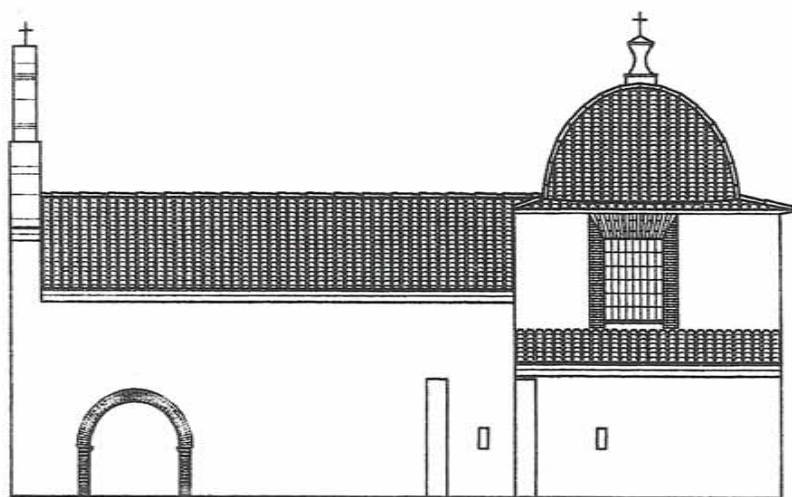
El exterior, muy austero, deja ver los contrafuertes del último tramo, la bóveda se cubre con cubierta a dos aguas y la cúpula mediante teja árabe sin barnizar.

El edificio de gran sencillez resulta interesante tanto por su ubicación como por sus elementos arquitectónicos.

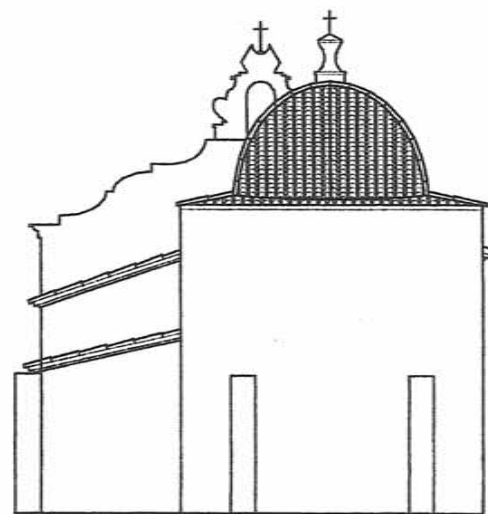
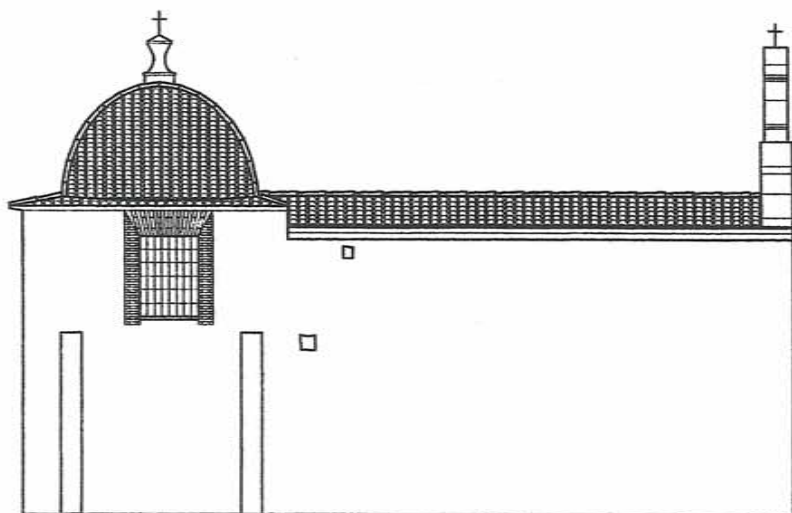


E 1/150

DOCUMENTACIÓ



20 ABR. 2007  
de la Comisión Territorial  
de Urbanismo



DOCUMENTACIÓ



23 ABR. 2007  
Sección Comisaría Territorial  
de Urbanismo

DOCUMENTACIÓ



COMISSIÓ TERRITORIAL D'URBANISME  
26 ABR 2007  
de la Comissió Territorial  
de Urbanisme



DOCUMENTACIÓ



28 ABR. 2007  
de la Comisión Territorial  
de Urbanismo

**CATALUÑA MASSORA**  
**LA VILA**

COL·LEGI TERRITORIAL D'ARQUITECTES DE CASTELLÓ  
 CSI - COMISSIÓ DE PATRIMONI

DIRECCIÓ	"LA VILA"	ESTIL	
DENOMINACIÓ	BIENES DE RELEVANCIA LOCAL	AUTOR	
PROPIETARI		PROTECCIÓ	PROTECCION INDIVIDUAL PARCIAL
LOC. CRONOLÒGICA		GRAU D'INTERVENCIÓ	CONSERVACION

FITXA Nº

25

**ESTAT DE CONSERVACIÓ**

Estructura:  
*Tipus:*  
*Estat:*

Interiors:  
*Estat:*  
*Humitats:*  
*Sols-sostres:*  
*Revestiments:*  
*Materials:*

Coberta:  
*Tipus:*  
*Estat:*

Façana:  
*Estat:*  
*Arrebossat:*  
*Ornamentació:*  
*Fusteria:*  
*Manyeria:*

REGISTRO DE PATRIMONIO  
 26 ABR 2000  
 de la Comissió de Urbanisme

ÚS

**OBSERVACIONS**

Inventario de Bienes de Relevancia Local elaborado por Gerardo Clausell Cantavella, como Director del Museo municipal y como Arqueólogo en funciones.

Se les aplica una Protección Individual Parcial a cada elemento, pudiendo actuarse en ellos unicamente en grado de Conservación.



Breve exposición de los Bienes de Relevancia Local desde el punto de vista arqueológico e histórico.

Todos los elementos que se refieren se ubican en el casco antiguo d'Almassora, el cual se contempla dentro del Plan General de Ordenación Urbana de 1998 como yacimiento arqueológico.

En el interior de este tramo urbanístico, típico del momento posterior a la reconquista cristiana en 1234, con dos calles paralelas, plaza central, y callejuelas de unión, se van encontrando y conservando restos arquitectónicos, dignos de mencionarse y conservarse, dado que en su mayor parte han sido conservados.

Estos pasaran a formar parte del catalogo como Elementos de Relevancia Local. Así por ejemplo tenemos constancia de:

-Dos arcos apuntados de piedra caliza, situados en el interior de la vivienda de la calle La Luz nº 5, muy probablemente góticos, situados en la pared medianera con la nº 3. Uno de ellos cuenta todavía con pintura de tinte azul, y una cenefa de rosas.



20 ABR. 2007  
de la Comisión Formadora  
de Urbanismo

DOCUMENTACIÓ

- En la calle La Luz, esquina con la Calle San Vicente, nº 64 se ubica otro arco apuntado y de dimensiones algo mayores que los que hemos descrito.



- En la calle San Vicente nº 51 se constata un nuevo arco apuntado.



- En la calle San Vicente n° 46, al efectuar una reforma en la fachada, se pudo comprobar la existencia de un viejo arco construido con sillares labrados sobre caliza, que resguardaba una antigua puerta, actualmente enlucida.

20 ABR. 2007  
de la Comisión Terrorista  
de Argentina



- En la plaza de la iglesia, además del arco de entrada a la casa abadía, ha surgido un nuevo arco que enlaza con la pared de la propia iglesia de la Natividad.
- En la calle San Joaquín 42, en la carnicería existente, se obtuvo el primero de los arcos actualmente conservados, si bien este no es apuntado.
- En la plaza Mayor se conserva la plaza porticada
- En el interior de este casco urbano medieval, se mantiene una casa que en su entramado arquitectónico conserva un gran arco, que sirve de apoyo de la vivienda. Esta se ubica en la calle Virgen de los Dolores nº 5, el antiguo horno

En el interior del casco urbano de la "Vila" y más concretamente en la pared exterior de la iglesia de Nuestra Señora de la Natividad, existe una piedra caliza con escritura en latín. Se trata de una lapida funeraria romana, de la cual existe una copia exacta en el Museo, que se obtuvo en las cercanías del municipio, reutilizándose como sillar para la construcción de la Iglesia.



Comissió Territorial d'Urbanisme  
 Aprobació de l'informe de l'avaluació i el projecte  
 26 ABR. 2007  
 de la Comissió Territorial  
 d'Urbanisme

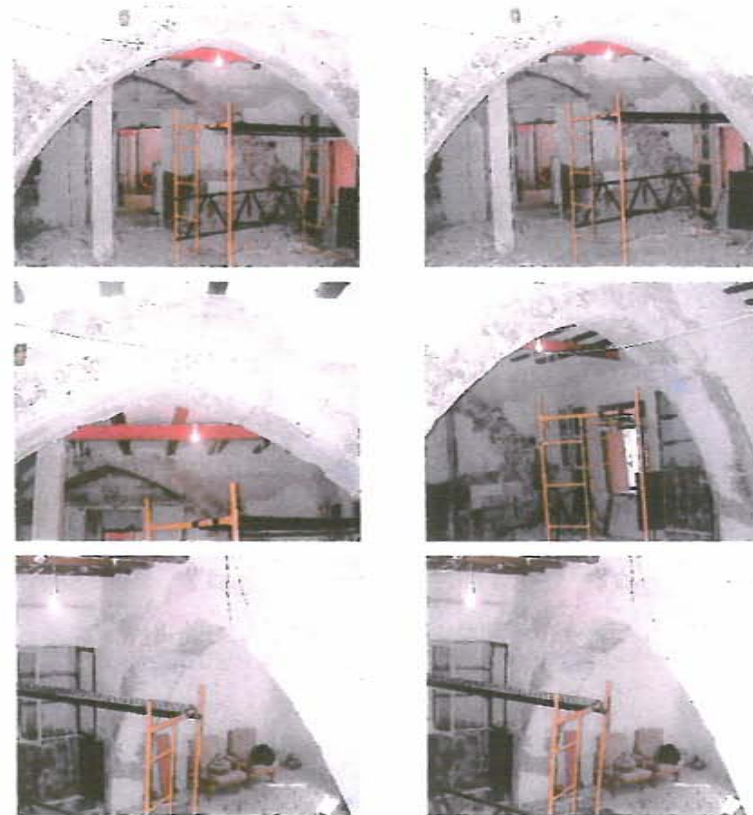


## ARCOS GOTICOS CALLE VIGEN DE LOS DOLORES N° 2

26 ABR. 2007  
de la Comisión Territorial  
de Urbanismo

- Se trata de dos arcos apuntados que sustentan todo el inmueble. Son de estilo gótico, datados entre el siglo XIV y XV, labrados con sillares tanto de piedra de conglomerado como de caliza, y de distinto tamaño. Se sitúan paralelamente, si bien entre ellos existe un desplazamiento en su eje central

A) El primero de ellos se ubica a 430 cm. de la fachada principal, calle Virgen de los Dolores levantado con 25 sillares. Aguanta toda su fuerza sobre un sillar central denominado "clave" que al igual que los demás tiene una anchura de 53 cm. y una altura que oscila entre los 25 y 30 cm.



Primer arco gótico en el momento de su aparición

## ARCOS GOTICOS CALLE VIGEN DE LOS DOLORES N° 2

- B) El segundo arco es algo más apuntado, dado que el centro está marcado por dos sillares claves, algo más pequeños. El grosor del arco es prácticamente idéntico, varía entre 53 y 54 cm., y la altura se ajusta a la anterior, entre 25 y 30 cm. Al ser más grande presenta 30 sillares. La distancia entre ambos es de 360 cm. existiendo un desplazamiento entre su eje principal.



20 ABR. 2007  
de la Comisión Territorial  
de Urbanismo

Segundo arco gótico en el momento de su aparición

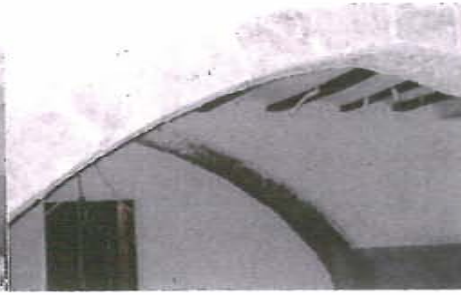


# ARCOS GÓTICOS CALLE VIGEN DE LOS DOLORES Nº 2

CONSEJO REGULADOR DE VALIENCA  
CONSEJO REGULADOR DE VALIENCA  
20 ABR 2007  
de la Comisión Tormor  
de Urbanismo



Ubicación arcos góticos



Arcos góticos en el estado actual



DIRECCIÓ	Plaça MAJOR	ESTIL	---	FITXA Nº
DENOMINACIÓ	PORXES	AUTOR	---	
PROPIETARI	---	PROTECCIÓ	PROTECCIÓ INDIVIDUAL PARCIAL	36
LOC. CRONOLÒGICA	S XIV	GRAU D' INTERVENCIÓ	CONSERVACIÓ	

ESTAT DE CONSERVACIÓ

**Estructura:**

Tipus:

Estat:

**Interiors:**

Estat:

Humets:

Sols-sostres:

Revestiments:

Materials:

**Coberta:**

Tipus:

Estat:

**Facana:**

Estat:

Arrebossat:

Ornamentació:

Fusteria:

Manyeria:

B

B

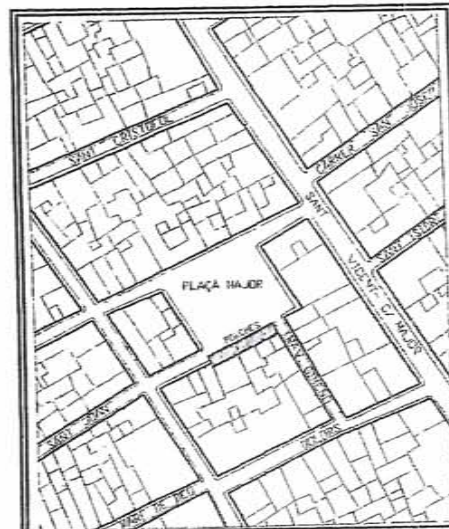
26 ABR. 2007

de la Comissió Territorial de Urbanisme

Ús

OBSERVACIONS

Se deben conservar los porches por su valor histórico, acogían el mercado semanal en el siglo XIV.





Se encuentran en la Plaça Major, también llamada históricamente, Plaza del Mercado, ya que bajo los porches se celebraba el mercado. La plaza Major fue célula inicial del pueblo, alrededor de la cual se construyó la Almazora del siglo XIII. En un documento del año 1290 ya se cita la Plaza y en otro de 1344, se cita expresamente "el porche del mercado de Almazora". La celebración del mercado semanal, en viernes, fue concedida por el rey Jaume II, en el año 1313, el 24 de Julio.



Los porches se sitúan sobre la crujía sur de la Plaça Major. Se forman por tres arcos de desigual trazado, rebajados, poco regulares, que ocupan la planta baja del edificio. Las viviendas que se encuentran sobre los arcos central y Este se han rehabilitado, perdiendo las proporciones originales, que sí se mantienen en el tramo Oeste.

El ámbito de esta plaza posee no sólo un importante valor histórico, sino que es un hito urbano en el trazado de la Vila.

La calle Sant Roc atraviesa la plaza lateralmente por el norte, desde la Calle Sant Vicent, o calle Major, hasta la calle Sant Joaquim. Sin embargo, la calle de Sant Joan desemboca en turbina por la esquina sur-oeste y la Travesia Gimeno parte perpendicular por el lado sur, pero no centrada. Se circula por la plaza, por lo tanto, de forma perimetral, lo que propiciaría la creación de un espacio de estancia en el interior de la plaza. Desafortunadamente, hoy se utiliza casi todo el tiempo para aparcamiento. Si añadimos el aspecto descuidado y la poca atención que se ha prestado a pavimentación, aceras y elementos urbanos, son pocos los factores que incitan al uso de este lugar.



23 ABR. 2007  
de la Comisión Territorial  
de Urbanismo



Espacio público de la plaza

Los edificios que conforman las fachadas de la plaza son de diversas épocas y calidades, en su mayoría sin ningún valor y escasa aportación urbana y arquitectónica.

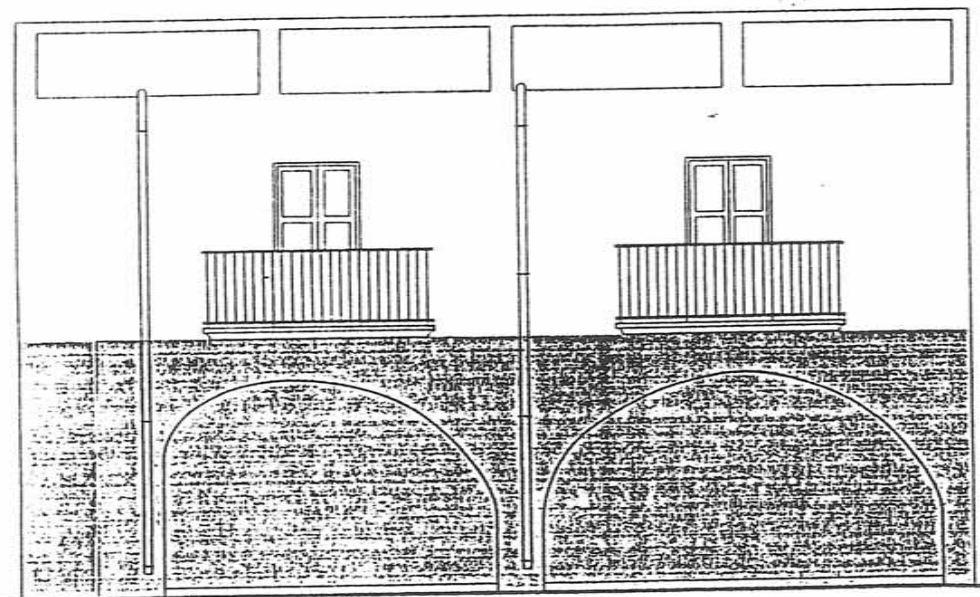
Sería importante la recuperación de esta plaza como lugar de estancia para los habitantes de la Vila, cuidar la pavimentación y mobiliario urbano, y la ordenación de las fachadas que conforman sus cerramientos. La antigüedad y calidad del ámbito podría hacerlo merecedor incluso, de la redacción de un Plan Especial, aunque se podría empezar simplemente con la correcta aplicación de las ordenanzas reguladoras del entorno de La Vila.

GENERALITAT VALENCIANA  
COMISSIÓ TÈCNICA D'EDIFICACIÓ I URBANISME  
Avaluació i projectes d'edificació i urbanisme

26 ABR 2007

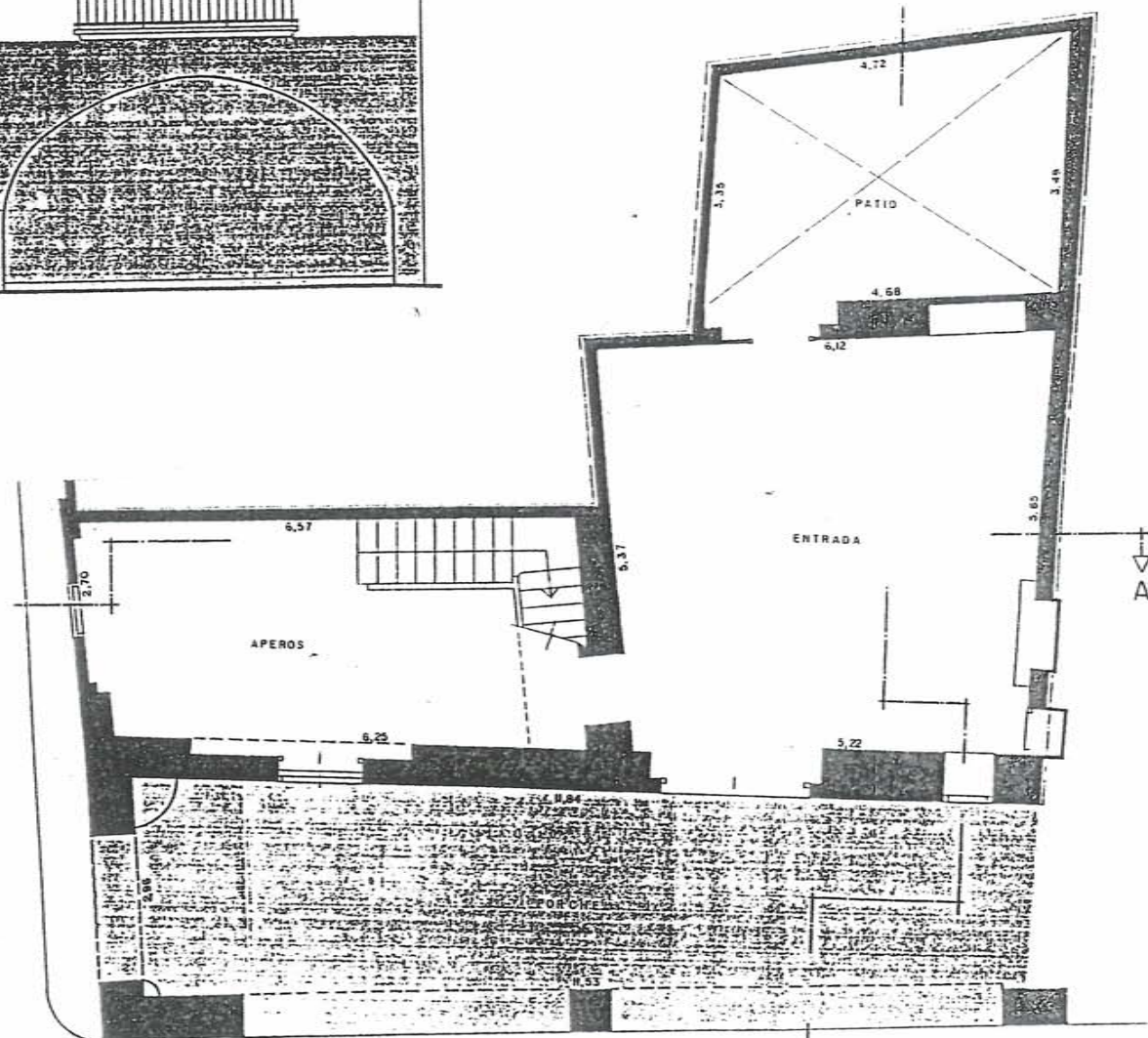
de la Comissió Tècnica al  
de l'edificació





alzado a plaza mayor

Edificio de los porches, previo a la rehabilitación.



GOBIERNO VALENCIANO  
CONSELERIA DE TURISMO Y CULTURA  
ANEXO 1. PLAN DE ORDENACION DE LOS ESPACIOS  
26 ABR. 2007  
de la Comisión Territorial  
de Urbanismo

# TERME

COL·LEGI TERRITORIAL D'ARQUITECTES DE CASTELLÓ  
 CSI - COMISSIÓ DE PATRIMONI

DIRECCIÓ	Seqüia BOQUERES	ESTIL	ARQUITECTURA RURAL
DENOMINACIÓ	CASA DE LES REIXES, BOQUERAS	AUTOR	VICENTE GASCO Y JOAQUIN MARTINEZ
PROPIETARI	SOCIEDAD DE RIEGOS CASTELLÓN-ALMASSORA	PROTECCIÓ	PROTECCIÓ INDIVIDUAL PARCIAL
LOC. CRONOLÒGICA	1.789	GRAU D' INTERVENCIÓ	REHABILITACIÓ

FITXA Nº	27
----------	----

**ESTAT DE CONSERVACIÓ**

**Estructura:**  
 Tipus: c  
 Estat: -

**Interiors:**  
 Estat: -  
 Humitats: -  
 Sols-sostres: -  
 Revestiments: -  
 Materials: -

**Coberta:**  
 Tipus: -  
 Estat: -

**Facana:**  
 Estat: D  
 Arrebossat: D  
 Ornamntació: D  
 Fusteria: D  
 Manyeria: D

**ÚS**

Casa de les Reixes: Partidor de las aguas.

**OBSERVACIONS**

En esta ficha se incluyen:

- Casa de les Reixes.
- Boquera de la Calle Boqueras.





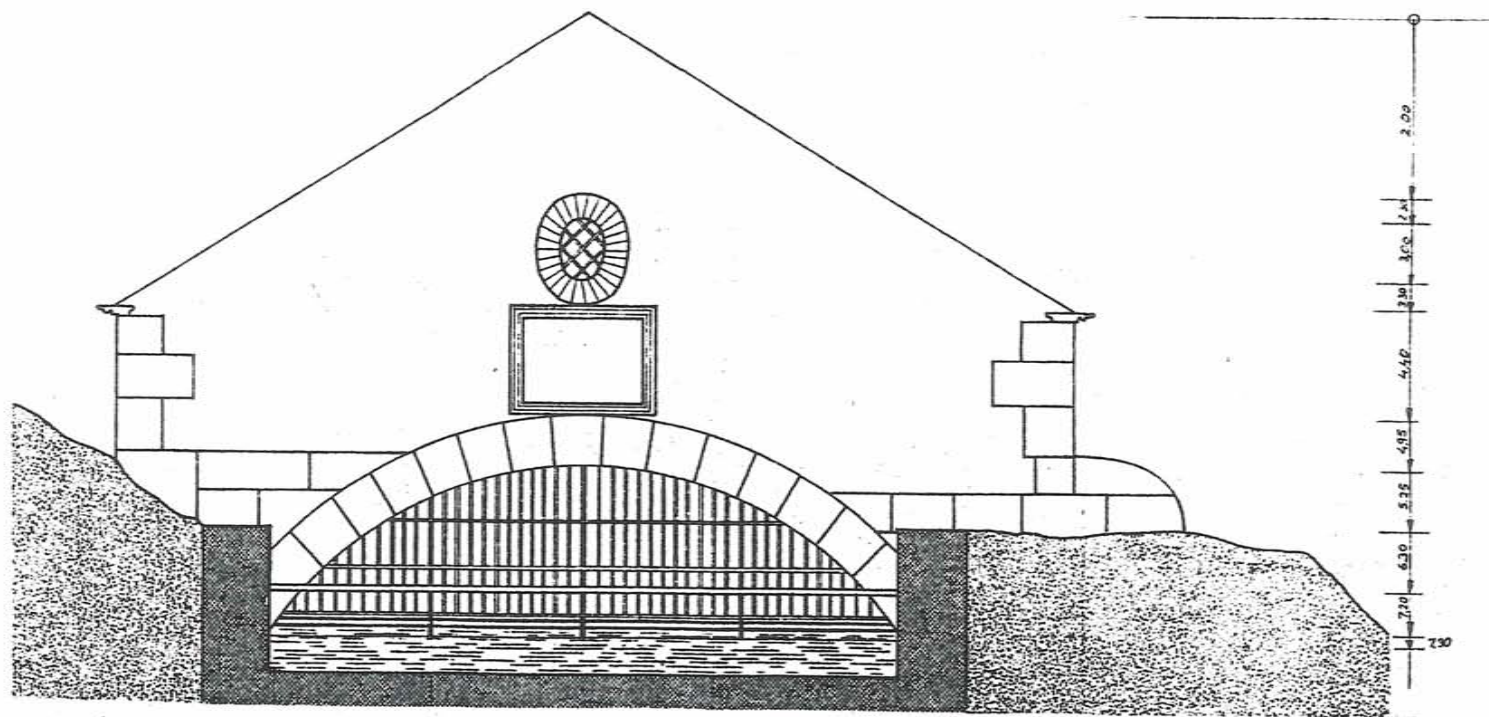
## CASA DE LES REIXES

Tras un largo periodo de disputas entre Almassora y Castellón por las aguas procedentes del Assut, el día 6 de Marzo de 1789 el Rey Carlos IV, dio su sentencia, en la que hizo el reparto del caudal de las aguas pertenecientes a cada termino y ordenaba la construcción de un nuevo Partidor Real. Los arquitectos D. Vicente Gasco y D. Joaquín Martínez fueron nombrados para la ejecución del mismo, dando las siguientes instrucciones:

"Que a distancia de ciento cuarenta y tres pasos aguas arriba, contados del actual Partidor Real en el cauce común, y en el sitio señalado en ribazo de almendrón, se debe formar el nuevo edificio para la división y separación de las aguas pertenecientes a cada una de dichas villas, para lo cual deben formarse dos paredones, paralelos entre si, distantes uno de otro 30 palmos en luz y de 50 palmos de longitud cada uno, dando al paredón de la parte del río ocho palmos y medio en su grueso superior y el quinto de su altura de escarpe, o taruz por la parte del río y perpendicular por la parte anterior y al otro paredón opuesto y paralelo al antedicho se le han de dar siete palmos de grueso uniforme y perpendicularmente por ambas caras, construyéndoles de mampostería ordinaria de piedra reble y argamasa blanca de la mejor calidad, poniendo en los testeros de dichos paredones piedras de competente magnitud, a manera de media sillería trabajada a picón.... en el primero se han de poner las rejas encastradas, en el medio del fajamar y en el último las gargantas y rejas; del mismo modo ha de tener la pared del Fajamar tres palmos de grueso de piedra de sillería, y a correspondencia de las aguas pertenecientes a cada Villa debe tener la garganta de Castellón diecisiete palmos y un quinto y la de Almazora nueve palmos y cuatro quintos, se levantaron las paredes un palmo mas arriba de la abundancia de las aguas, y debe construirse una puerta de seis palmos de alta



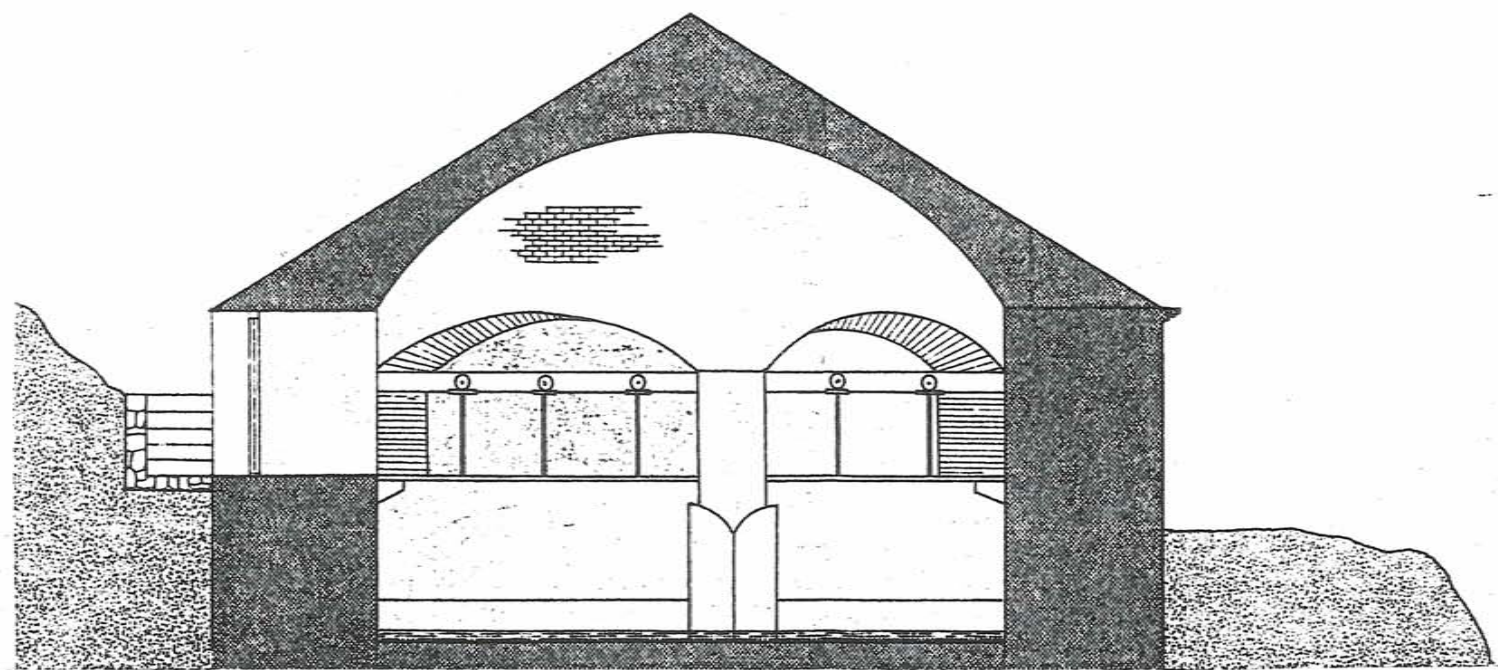
DOCUMENTACIÓ



ALZADO PRINCIPAL

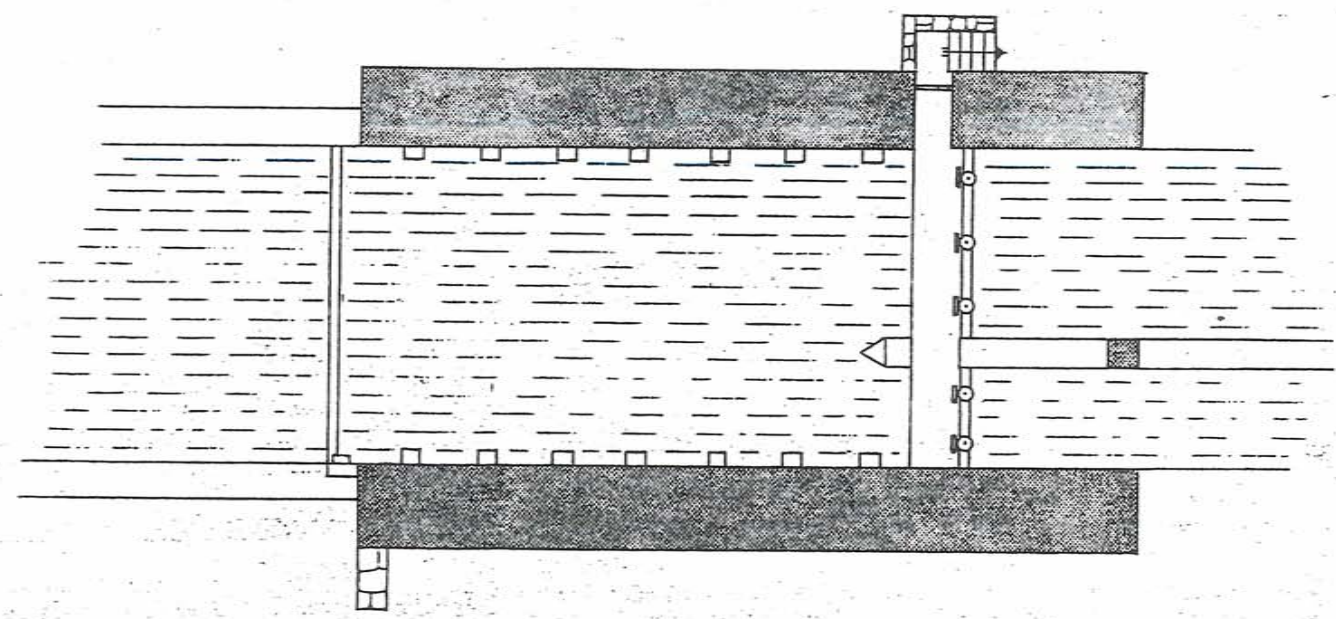
GENERALITAT VALENCIANA  
CONSELLERIA DE TURISMO Y ARQUITECTURA  
26 ABR. 2007  
de la Comisión Territorial  
de Urbanismo

GENERALITAT VALENCIANA  
CONSELLERIA DE TERRITORIS I VIABILITACIÓ  
26 ABR. 2007  
de la Comissió Territorial  
d'Urbanisme



SECCION

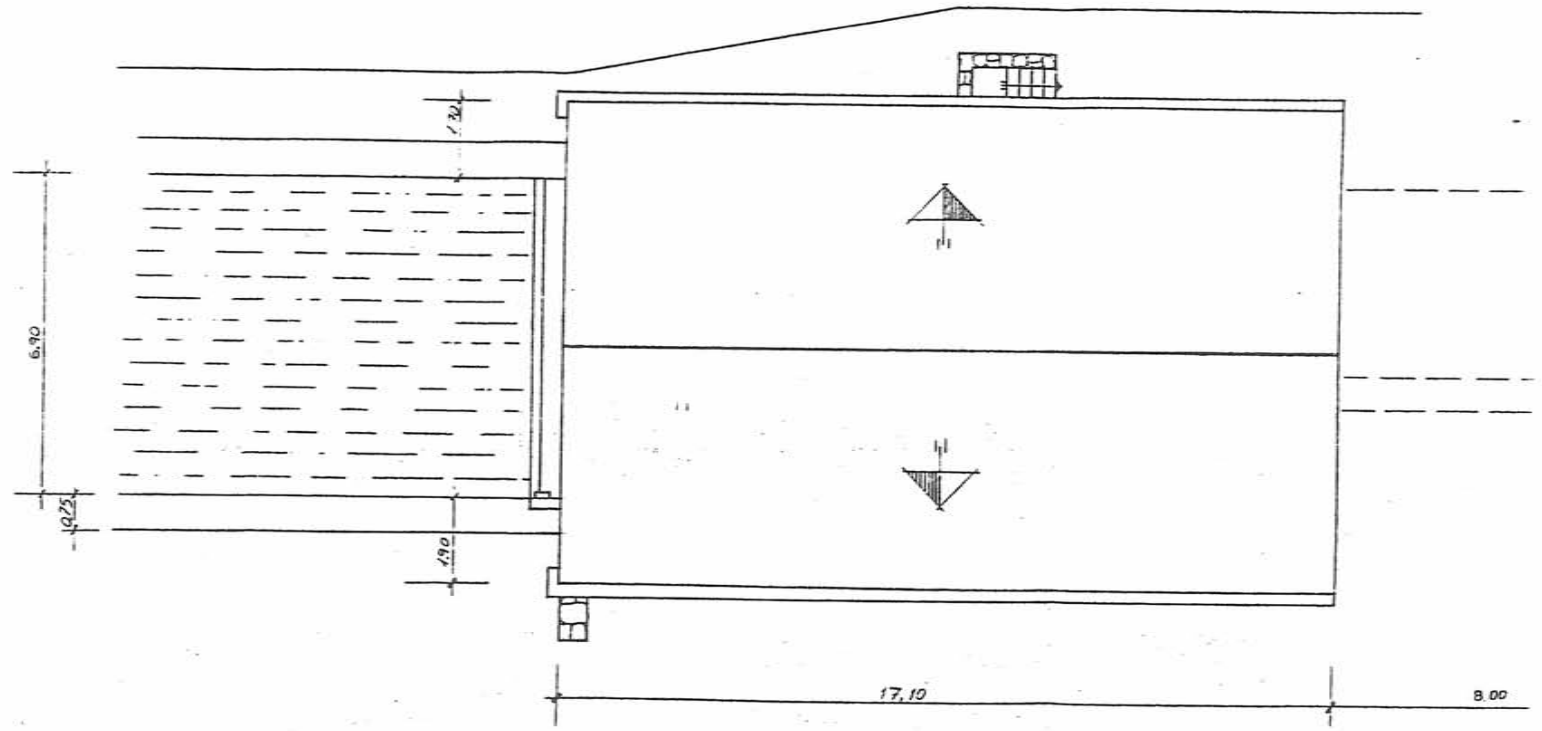
GENERALITAT VALENCIANA  
CONSELLERIA DE TERRITORI I VIVENÇA  
26 ABR. 2007  
de la Comissió Territorial  
d'Urbanisme



PLANTA SECCION

DOCUMENTACIÓ

GENERALITAT VALENCIANA  
CONSELLERIA DE TURISMO I VIVENÇA  
26 ABR. 2007  
de la Comissió Territorial  
de Urbanisme



PLANTA

y tres de ancha, hecha de tablonos y abarramentada con golfos de hierro y dos cerrajas, la una para el acequero de Castellón y la otra para el de Almazora, la bóveda ha de cubrir toda la expresada longitud de los paredones, ensanchándolos hasta la altura de tres o cuatro palmos y concluyéndola de ladrillo y argamasa delgada de dos palmos y medio de dovela de ladrillo, de figura esférica, ya sea medio círculo, o de segmento algo mas rebajado, y levantando las paredes perpendiculares por la parte exterior y rematándolas contra la bóveda, se formarán las vertientes a dos aguas de hormigón bien delgado, para evitar daños y robos y perjuicios entre las dos Villas...."

" ALMAZORA, EL MIJARES, Narración histórica" Enrique Beltran Manrique

Tras un periodo de pruebas y medición de aguas las obras del nuevo partidior comenzaron, el 18 de Agosto de 1789 se coloco la piedra del tajamar y el 12 de Enero de 1790 se coloco una lápida sobre el arco de la entrada de las aguas del edificio, en la que podemos leer:  
REINANDO CARLOS IV -EL COMUN DE REGANTES DE LA VILLA DE CASTELLON- A EXPENSAS PROPIAS -MDCCLXXXIX.

"L'aire academicista se observa en les senzilles pedres llaurades, les cuais, al mateix temps que adornen, reforcen les canteneres i voladissos. La sóbria elegància de la construcció demostra un disseny classicista propi de mestres"  
Francesc Agut i Beltran



DOCUMENTACIÓ



## BOQUERAS.

La acequia de Castellón construida en 1789, discurre subterránea bajo la Calle Boqueras, hasta "el Barranquet", para su excavación fueron necesarias una serie de boqueras que una vez terminada la obra permanecieron para mantenimiento y ventilación de la misma. Hoy en día solo se conservan tres, una de ellas

al inicio de la Calle Boqueras, las otras dos, de linea mas sencilla, junto a la Casa de les Reixes.

La Boquera situada al inicio de la Calle de su mismo nombre sirve de testimonio de las que fueron derribadas, esta está formada por cuatro

muros, perpendiculares entre si que en su mitad superior disminuyen de espesor formando un bisel, están realizados a base de piedras y mortero, reforzados en las esquinas con ladrillos macizos y rematados mediante una losa de hormigón biselada.





DIRECCIÓ	Carrer TRINITAT. 25/L'ALCORA, 7	ESTIL	ECLECTICISME HISTORICISTA	FITXA Nº
DENOMINACIÓ	BANCO DE VALENCIA	AUTOR	VICENTE TRAVER TOMAS?	
PROPIETARI	LAURA SAFONT MONFERRER	PROTECCIÓ	PROTECCIÓ INDIVIDUAL PARCIAL	28
LOC. CRONOLÒGICA	1.931-1.936	GRAU D' INTERVENCIÓ	REHABILITACIÓ	

ESTAT DE CONSERVACIÓ

Estructura:

Tipus: c

Estat:

Interiors:

Estat:

Humitats:

Sols-sostres:

Revestiments:

Materials:

Coberta:

Tipus: plana

Estat: B

Facana:

Estat: B

Arrebossat: B

Ornamentació: B

Pusteria: B

Manyeria: B



ÚS

Caja Rural y Sindicato Agrícola

OBSERVACIONS

Se conservará la fachada en su totalidad, con todos sus elementos de decoración y compositivos.



Potente edificio de cuatro alturas destinado a viviendas plurifamiliares y local en planta baja, en la esquina de las calles Trinitat y L'Alcora. Esta situación, en la esquina de dos calles principales, hace que no sea ninguna de las dos la fachada principal, sino que es el propio chaflán la cara mas representativa del edificio. Se ordena en ejes verticales, de huecos importantes. En la planta baja son grandes ventanales enmarcados con la clave decorada, sobre un zócalo de piedra y un profundo despiece horizontal.

Las dos plantas siguientes presentan amplios huecos rectangulares, con balcones o antepechos de rejería metálica. Dos grandes miradores, que abarcan las dos plantas de altura, se sitúan uno en la calle de l'Alcora y el otro en el propio chaflán, aumentando su volumen y presencia.

La tercera planta presenta huecos en arco, y balcones con balaustres sobre los miradores inferiores.

El edificio se remata con un peto de balaustrada entre fuertes machones con grandes jarrones, que señalan exactamente las líneas interaxiales. Es muy rico y complejo en su decoración, no hay prácticamente ningún tramo desnudo. Hay placas en relieve con motivos vegetales en los espacio entre huecos de un mismo eje, en los miradores, en los machones de las balaustradas, en cualquier espacio plano lo suficientemente grande.

La cornisa se apoya sobre ménsulas simples o en parejas, de tamaño y

decoración considerable, y presenta por su cara inferior plafones decorados tallados en piedra.

Los miradores imitan en piedra el trabajo en madera de los miradores modernistas, con profusas canaladuras y motivos dentro del lenguaje Decó. El remate del chaflán lo constituye un óculo inscrito en el peto y flanqueado por un par de pináculos.

Las rejas son menos refinadas que otros ejemplos del entorno, pero se adaptan bien a la monumentalidad relativa del edificio.

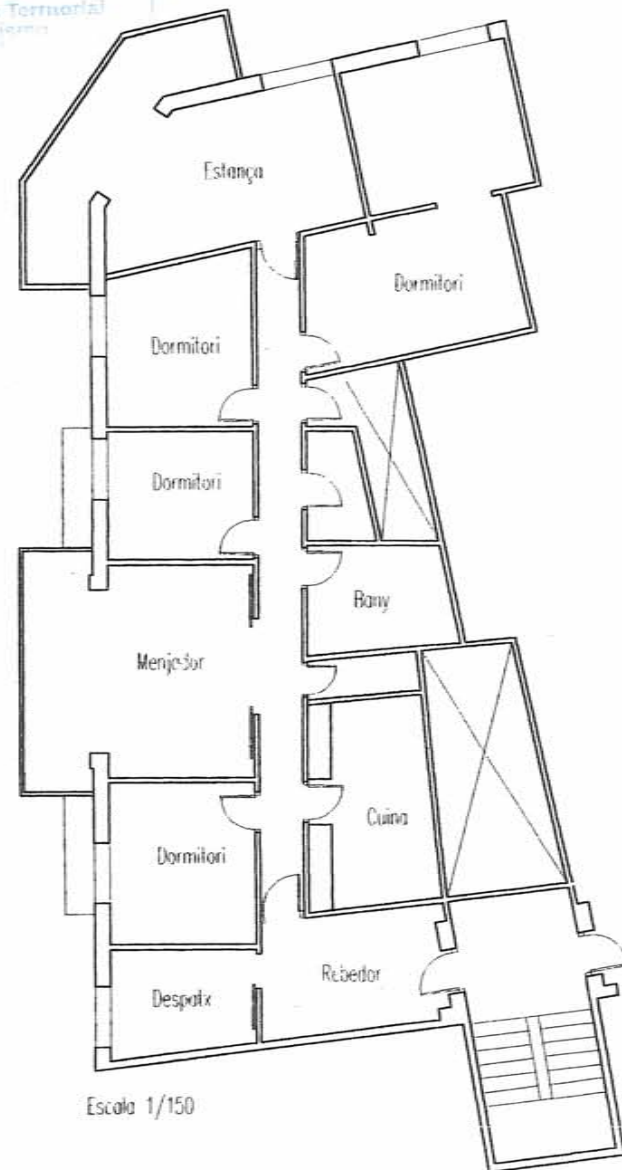
Los interiores son mucho menos ricos, están bastante bien conservados pero no presentan elementos de excesivo interés, salvo algunos pavimentos que se conservan de baldosa hidráulica. No obstante, sería interesante que se mantuviera su topología en la medida de lo posible.

Aunque no se ha podido confirmar con exactitud, por noticias de los propietarios e historiadores de Almazora, el arquitecto parece ser D. Vicente Traver Tomas. Si se sabe que el maestro de obras fue José Ventura, y que las obras fueron realizadas por los hermanos Joaquín y Salvador Nos, de Castellón, y los cristales suministrados por Beniamino Derenzi.

Es un edificio importante, quizás el mayor presencia en Almazora, cuya fachada debe conservarse íntegramente, permitiéndose las actuaciones de rehabilitación necesarias para su correcto mantenimiento.

26 ABR. 2007

de la Comisión Territorial  
de Urbanismo



Escala 1/150

DOCUMENTACIÓ

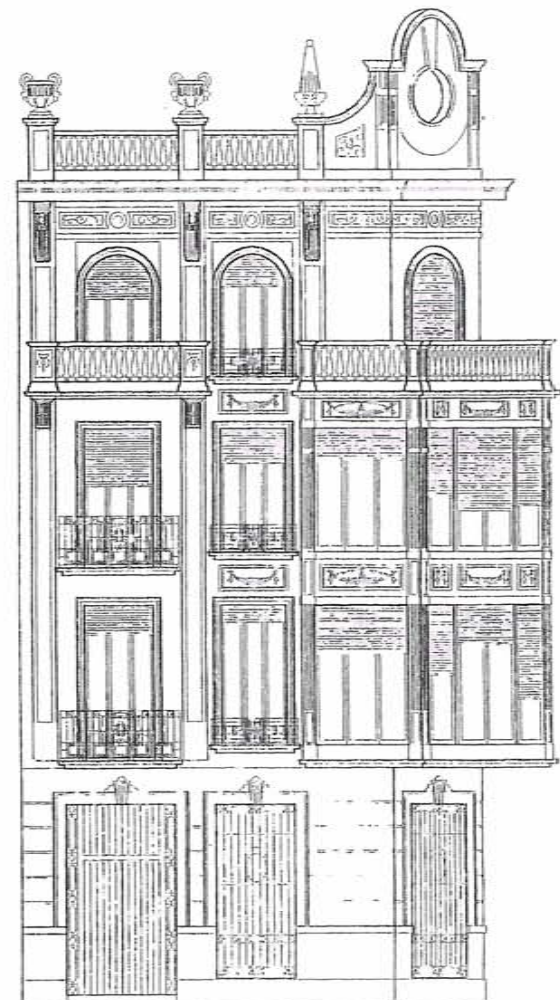




GENERALITAT VALENCIANA  
CONSELLERIA DE TERRITORIUM I URBANISME  
Agrupament de treballadors en sessió

26 ABR. 2007

de la Comissió Tècnica  
d'Urbanisme



Escala 1/150

DOCUMENTACIÓ



CONSEJO REGULADOR VALENCIANO  
de la Comisión Territorial  
de Urbanismo

26 ABR. 2007

de la Comisión Territorial  
de Urbanismo



DOCUMENTACIÓ

GENERALITAT VALENCIANA  
SECRETARIA DE TERRITORI I URBANISMA  
26 ABR. 2007  
de la Comissió Territorial  
de Urbanisme

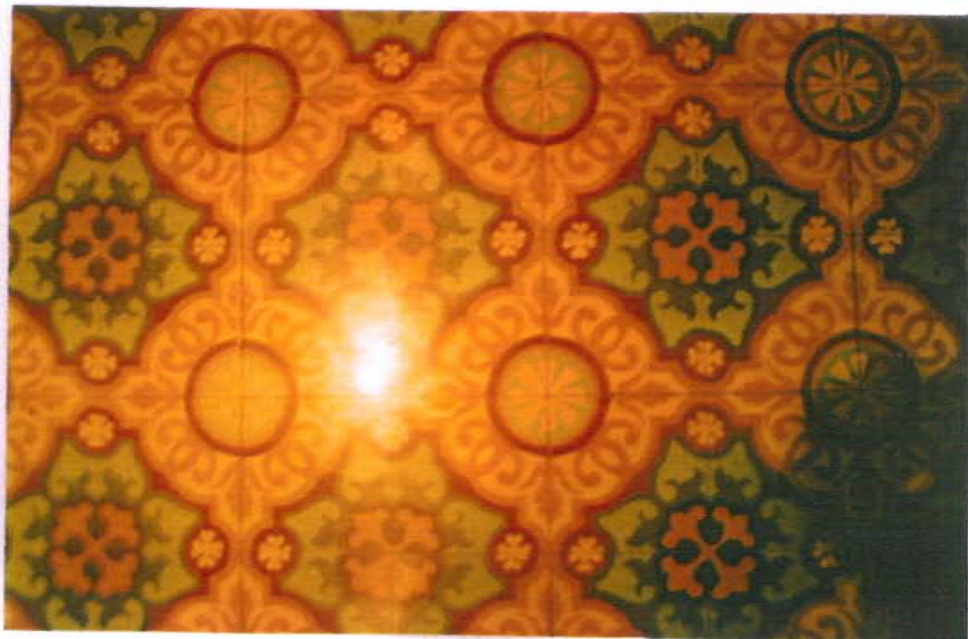
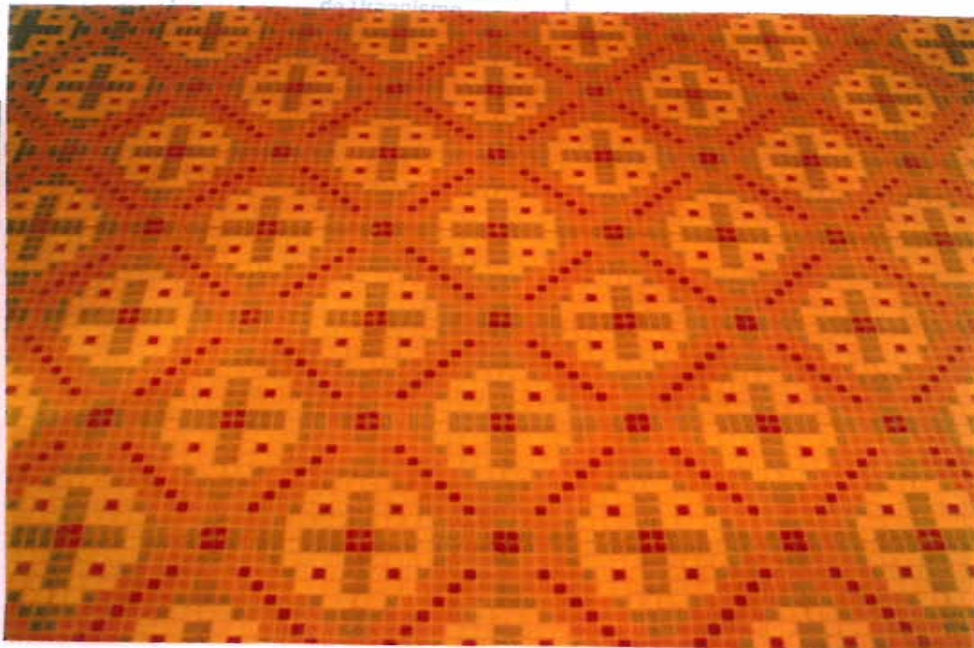


DOCUMENTACIÓ



Consell de l'Àrea Metropolitana  
Comissió de Seguiment i Control  
26 ABR 2007  
de la Comissió Tècnica  
de Urbanisme

DOCUMENTACIÓ





**TERME**

CONSELLIGU TERREJITICIAL MARRIQUILLERES E CASPELLO  
 CSI "COISSIO DE TARRIN"

DIRECCIÓ	Rambla de la VIUDA/Cami de BORRIOL	ESTIL	GÓTIC
DENOMINACIÓ	PONT DE LA RAMBLA	AUTOR	--
PROPIETARI	PROPIETAT PÚBLICA	PROTECCIÓ	PROTECCIÓ AMBIENTAL
LOC. CRONOLÒGICA	Finals del XV, principis del XVI	GRAU D'INTERVENCIÓ	CONSERVACIÓ

FITXA Nº

**28BIS**

**ESTAT DE CONSERVACIÓ**

Estructura:  
 Tipus: d  
 Estat: RT

Interiors:  
 Estat:  
 Humetats:  
 Sols-sostres:  
 Revestiments:  
 Materials:

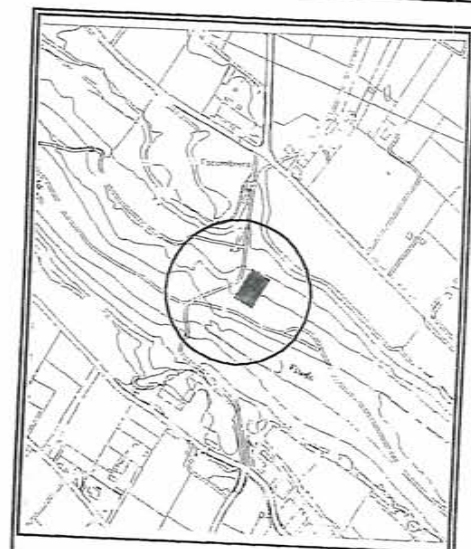
Coberta:  
 Tipus:  
 Estat:

Facana:  
 Estat:  
 Arrebossat:  
 Ornametació:  
 Fusteria:  
 Manyeria:

ús

**OBSERVACIONS**

Una marca medieval del picapedrero se aprecia en uno de los sillares del pilar central.



En el año 1487 Castellón pidió la intervención del Rey Fernando el Católico para que la ubicación del puente que se iba a construir a expensas de la herencia del notario de Vila-real Jaume de Sant Vicent, se hiciera de forma más conveniente para Castellón. Según el viajero Cook en 1585 estaba en pie, y el informe sobre su derrumbe se emitió en 1624.

Así pues según se desprende de estos datos el puente se empezaría a construir a finales del XV o principios del XVI, y se derrumbaría posiblemente en la gran riada de 1617 debido a la poca base de la cimentación de los pilares centrales, ya que en ese año Castellón acordó llevar una barca para poder cruzar la Rambla.

Los restos del puente, único que se situaba todo él en el término de Almassora, se encuentran junto al paso de la Via Augusta por la rambla de la Viuda.

En la actualidad quedan en pie parte de los pilares, de los laterales que permanecen en su sitio solo queda el interior, mientras que el central aparece desplazado de su ubicación y volcado con las piezas de su tajamar desprendidas y dispersadas alrededor.

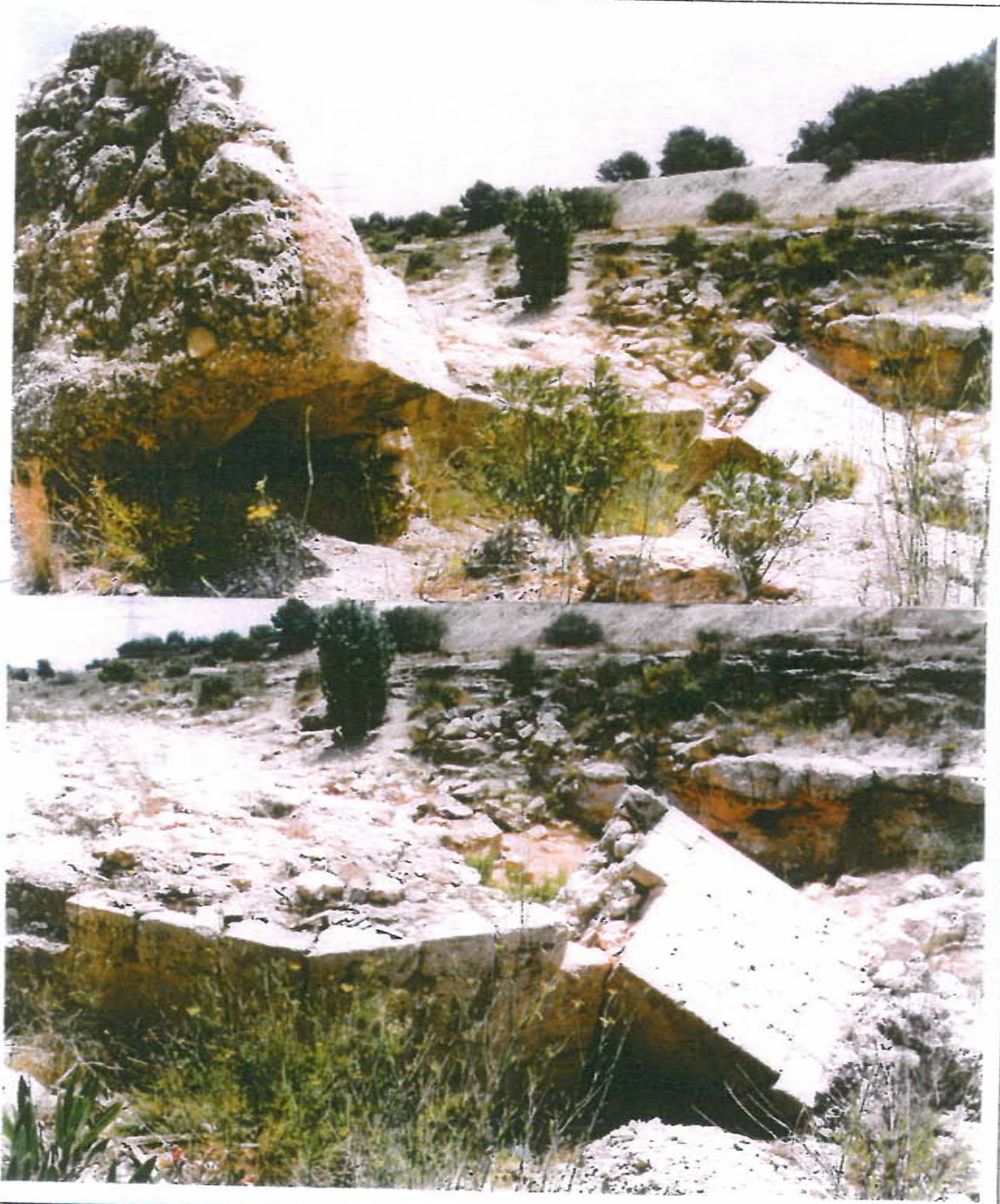
El puente se construyó en estilo muy similar al Puente de Santa Quiteria, según podemos deducir de las partes del tajamar que se pueden ver en el pilar central. Sus pilares se componían de un cuerpo de mortero y piedras y se revestían con sillares de piedra finamente tallada.

Una marca medieval del picapedrero, consistente en una cruz sobre un triángulo, se aprecia en uno de los sillares del tajamar.



DOCUMENTACIÓ

GENERALITAT VALENCIANA  
DIRECCIÓ GENERAL D'URBANISME I MOBILITAT  
Aprova el Pla d'ordenació urbanística en sessió  
26 ABR. 2007  
de la Comissió Territorial  
d'Urbanisme



DOCUMENTACIÓ

CONSEJO REGULADOR VALENCIANO  
CONSEJO REGULADOR DE TERRITORIO Y URBANISMO  
Aprobado en sesión  
26 ABR. 2007  
de la Comisión Territorial  
de Urbanismo



DOCUMENTACIÓ

GENERALITÀ VALENCIANA  
COMISSIÓ TÈCNICA D'INVESTIGACIÓ I REVISIÓ  
26 ABR. 2007  
de la Comissió Tècnica  
de Ordenació

APROBADO POR EL PLENO  
DE LA CORPORACIÓN  
el 14 DIC 2006  
El Secretario General  
SECRETAL

