

CATÀLEG D'ALMASSORA

MEMORIA

COL·LECCIÓ VERBALS TERRITORIALS MARQUETS I ESCALERS DE VALÈNCIA
CSJ - COMISSIÓ DE PATRIMONI



RESTO DE INMUEBLES CATALOGADOS

LA VILA

COL·LEGI TERRITORIAL D'ARQUITECTES DE CASTELLÓ
 CSE - COMISSIÓ DE PATRIMONI

DIRECCIÓ	LA VILA	ESTIL	MEDIEVAL	FITXA Nº
DENOMINACIÓ	HORNOS	AUTOR	-	
PROPIETARI	-	PROTECCIÓ	PROTECCIÓ INDIVIDUAL PARCIAL	
LOC. CRONOLÒGICA	1247 - 1317	GRAU D' INTERVENCIÓ	REHABILITACIÓ	

ESTAT DE CONSERVACIÓ

Estructura:

Tipus: -

Estat: -

Interiors:

Estat: -

Humetats: -

Sols-sostres: -

Revestiments: -

Materials: -

Coberta:

Tipus: -

Estat: -

Facana:

Estat: -

Arbrossat: -

Ornamentació: -

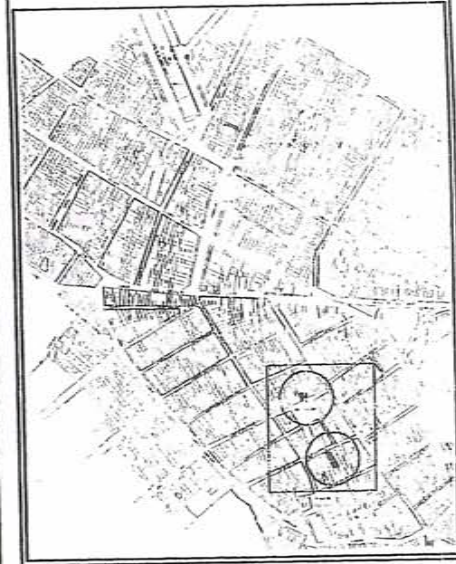
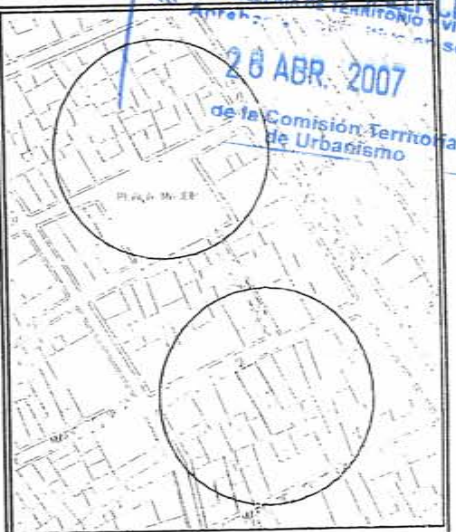
Fusteria: -

Manyeria: -

ÚS

OBSERVACIONS

El interés de los edificios radica en la antigüedad de los hornos a conservar, posiblemente del siglo XV. Estos elementos se deben conservar íntegramente, aunque se puede intervenir en el resto del inmueble.



GENERALITAT VALENCIANA
 CONSELLERIA D'URBANISME I VIVIENDA
 26 ABR. 2007
 de la Comisión Territorial de Urbanismo

HORNO DE LA CALLE MARE DE DEU
DELS DOLORS n° 7

"Construït per concessió del Bisbe de Tortosa Berenguer Desprats, otorgada el 19-XII-1317, a Beltran d'Albinyana, Bernat de Soldevila, Bartolomé de Tapioles i Ramón de Belloch. El 5-III-1445, el Bisbe Ot de Moncada ordenà al Consell local la seua reconstrucció, perquè estava sense funcionar a causa del seu deteriorament. Al segle XVIII encara se'l coneixia com a Forn Nou. També havia pasat a ser un bé propi de l'Ajuntament, i també el venqué el 1860."

Francesc Agut i Beltran

Durante el siglo XIII, se multiplicó considerablemente el número de pobladores con el consiguiente crecimiento de la población, hasta el punto que el Obispo de Tortosa tuvo que dar permiso para construir un segundo horno en la calle Mare de Deu dels Dolors, por la insuficiencia del de la Plaza Mayor.

En el interior de la vivienda los elementos a conservar son:

- el horno, que aunque está bastante deteriorado, conserva fielmente su estructura inicial. Construido a base de arcos y bóvedas de ladrillo macizo tiene una chimenea de planta rectangular también de ladrillo.
- dos arcos de descarga abiertos en los muros transversales, uno de ellos con dovelas de ladrillo macizo
- y una escalera lateral de acceso a la planta superior de la misma época que los arcos.

GENERALITAT VALENCIANA
CONSELLERIA DE TURISME
Anubenció de Defensió
20 ABR. 2011
de la Comissió de Urbanisme



El interés del edificio radica en la antigüedad de los elementos a conservar posiblemente del siglo XV.



ARCOS DE LA CALLE MARE DE DEU DELS DOLORS n° 3

Según datos aportados por el arqueólogo Gerardo Clausell, existen en este edificio, a cuyo interior no se ha tenido acceso, unos arcos similares a los que aparecen en el edificio del horno del número 7 de la misma calle.



LA VILA

COMISSIÓ PER LA PRESERVACIÓ DEL PATRIMONI URBANÍSTIC DE LA CIUTAT DE VALÈNCIA

DIRECCIÓ	"LA VILA"	ESTIL	POPULAR
DENOMINACIÓ	RETABLOS CERÁMICOS Y "CAPELLETES"	AUTOR	DIVERSOS
PROPIETARI	PROPIETAT PÚBLICA	PROTECCIÓ	PROTECCIÓ INDIVIDUAL GENERAL
LOC. CRONOLÒGICA	Segles del XIX al XX	GRAU D' INTERVENCIÓ	CONSERVACIÓ

FITXA Nº
30

ESTAT DE CONSERVACIÓ

Estructura:
 Tipus:
 Estat:

Interiors:
 Estat:
 Humitats:
 Sols-sostres:
 Revestiments:
 Materials:

Coberta:
 Tipus:
 Estat:

Facana:
 Estat:
 Arrebossat:
 Ornamantació:
 Fusteria:
 Manyeria:

GENERALITAT VALENCIANA
 CONSELLERIA DE TERRITORI I VIVIENDA
 11ª sessió
 Anul·lació
 Ús
26 ABR. 2007
 de la Comisión Territorial
 de Urbanismo

OBSERVACIONS

Se deberán conservar y mantener "in situ" los actuales santos existentes en las paredes de algunas casas del actual casco urbano, es decir, capillitas y cerámicas de los santos que hacen referencia a cada una de las calles actuales.



DOCUMENTACIÓ

Existen en algunas calles de "La Vila" y del Raval de la Trinidad y de San Marcos "Capelletes" y retablos cerámicos dedicados a la veneración del Santo de la calle. La "capelleta" y los retablos se constituyen como la presencia continuada del santo de la calle durante todo el año, y adquieren especial importancia durante las fiestas. La construcción de los mismos era pagada por los vecinos de la calle y se colocaba en la fachada de la casa del clavario.

Aunque no se tienen referencias bibliográficas acerca de la antigüedad de estos elementos, en el libro de E. Beltrán, al hablar de las murallas que rodeaban la vila, se comenta que "...cada portal tenía su puertecita y una a modo de terracilla, en la cual existía una hornacina donde figuraba la imagen del santo que daba el nombre a la calle..."

La "capelleta" es un vacío abierto en la fachada a la altura del primer piso, en su interior cobija la imagen del santo, aunque en la actualidad algunas de ellas han desaparecido y en su lugar se encuentran estampas enmarcadas, en el exterior presenta una visera y puede estar ornamentada con elementos arquitectónicos.

Los retablos cerámicos que se conservan pertenecen casi todos a este siglo, sobre todo a la década de los 40 y se realizan en su mayoría en sustitución de la "capelleta" que existía anteriormente dedicada a ese santo, que desaparecía por el derribo de la casa que la contenía, son obras

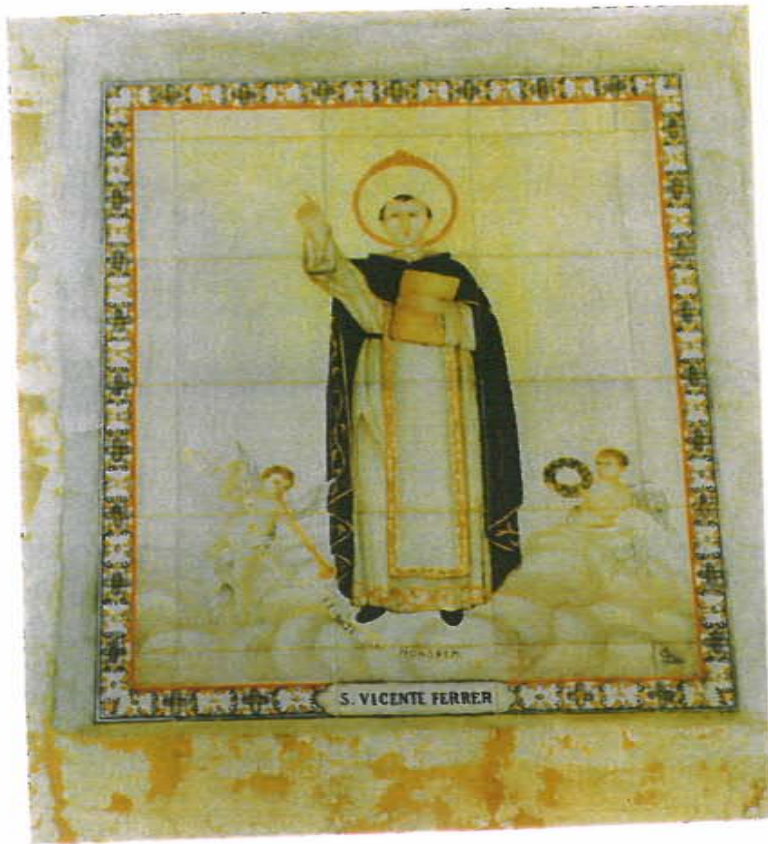


realizadas por talleres de Castellón, Onda y Alcora. La "capelleta" dedicada a **San Antonio** se revistió de piedra en 1992, ya que anteriormente no presentaba ninguna decoración, en la actualidad es la única que conserva la imagen del santo en su interior, y decoración cerámica alrededor de ésta.



En la calle **San Francisco** una "capelleta" que se abre bajo un arco en relieve cobija una estampa enmarcada del santo.

DOCUMENTACIÓ



En la calle Mayor vemos un retablo cerámico dedicado a San Vicente Ferrer realizado en los años cuarenta en Alcora por J. Gallén, consta de 30 piezas de diversos tamaños que representa al santo sobre nubes acompañado por dos querubines en colores muy suaves, destacando en negro la capa.



Destaca el retablo de la calle San Joaquín dedicado al santo, obra de los talleres Diago de L'Alcora, firmada por J. Cotanda. Consta de 20 piezas y representa el santo llevando a la Virgen de la mano, tanto las figuras como el paisaje están tratadas con un buen dibujo y riqueza de color.



DOCUMENTACIÓ



El retablo de la Calle del Carmen esta compuesto por 25 piezas y lo firma Safont en el año 1952. La **Virgen del Carmen** aparece rodeada de nubes y querubines llevando en la mano un escapulario, realizada en colores suaves con predominio del ocre. Se inscribe en un marco de obra moldurado.



A **San Miguel Arcángel** se le dedica un retablo en la Calle San Miguel, compuesto por 12 piezas y marco cerámico, la imagen representa el santo venciendo a satanás con una espada en una mano y la balanza de la justicia en la otra, se realiza en colores apagados resaltando el ocre.



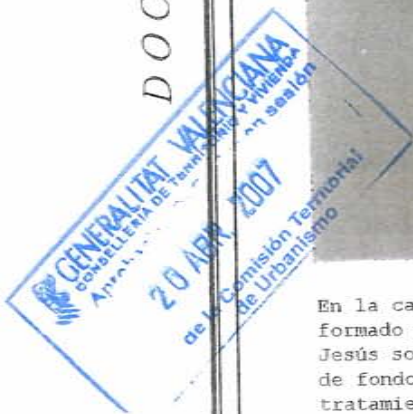
DOCUMENTACIÓ



En la calle **San Cristobal** aparece un retablo dedicado al santo formado por 20 piezas, que representa el santo llevando al niño Jesús sobre su hombro izquierdo y una palma en la mano derecha, de fondo un paisaje en el que se ubica una pequeña iglesia, el tratamiento del color es vivo. Se enmarca con una moldura en relieve.



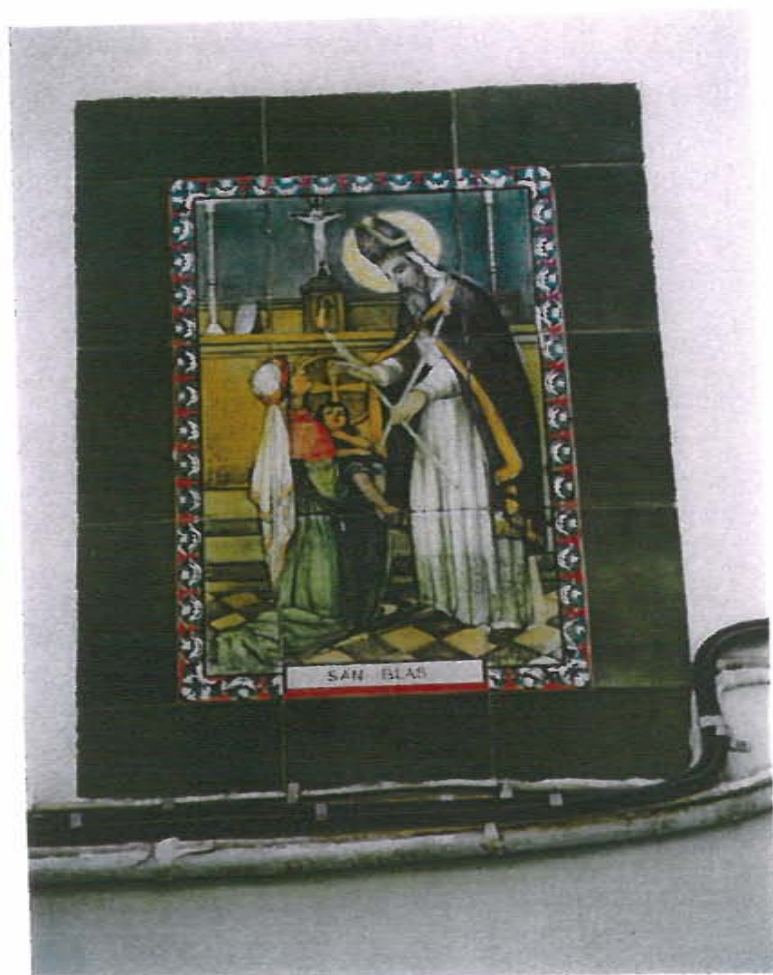
El retablo cerámico de la calle **San Roque** consta de 12 piezas y predominan los colores azules y verdes. Por medio de un buen dibujo y un tratamiento muy correcto del color, se representa el santo con los atributos de peregrino. Con la mano izquierda muestra las llagas, a su lado un perro con un trozo de pan en la boca. De fondo un paisaje de montañas y arboles. Se podría tratar de una obra de finales del siglo XIX.



DOCUMENTACIÓ

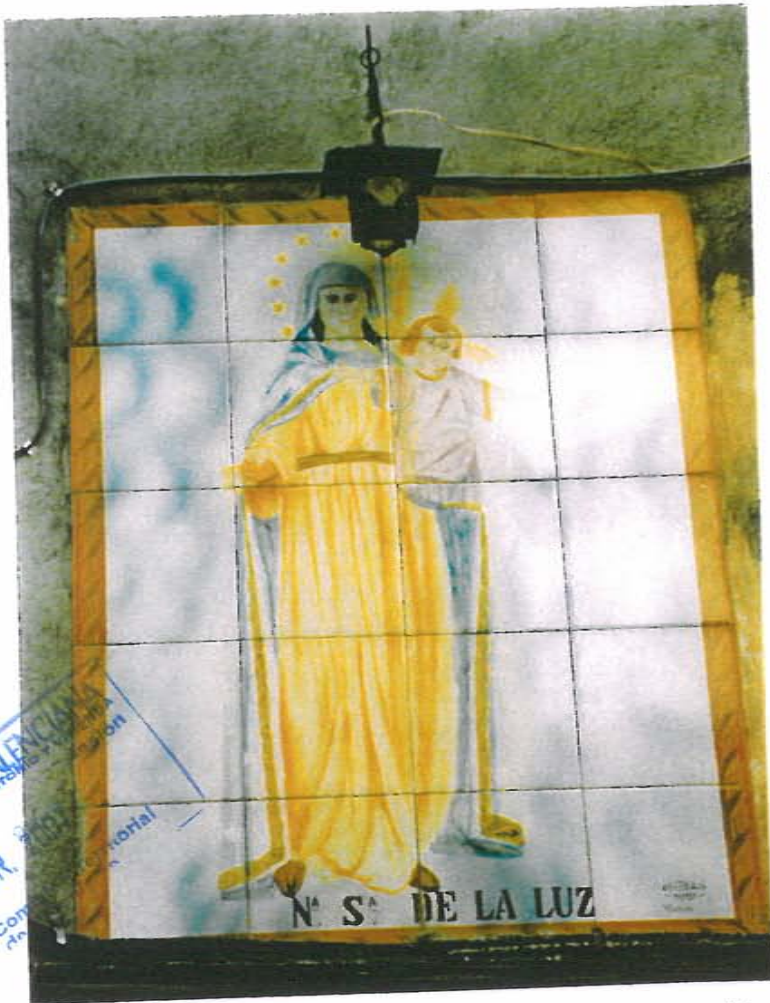


En la calle de los Dolores aparece un retablo de 12 piezas representando a la **Virgen de los Dolores** al pie de la cruz sosteniendo en sus brazos al Cristo muerto, el color se trata de forma muy suave. Gente que vivía en esta calle aún recordaba hace unos años que la muralla cerraba la calle y que sobre el portón estaba la capelleta, que se colocó en la primera casa al ser derribada la muralla. Hoy sólo se conserva la imagen.



El retablo de **San Blas** consta de 9 piezas de dos tamaños distintos, es obra de los talleres Diago de Castellón, representa el santo dando la bendición a una mujer y a su hijo, de fondo el altar de una iglesia, destaca el correcto tratamiento del color y del dibujo.

DOCUMENTACIÓ



Nuestra Señora de la Luz aparece representada en un retablo formado por 20 piezas, firmado por V. Cotanda de los talleres Cotanda de L'Alcora. Destaca la pobreza del dibujo y la suavidad del color. Aunque ya no es la lámpara original, aún conserva un detalle que nunca faltaba: la luz. En su origen era de aceite, se bajaba con una cuerda y una polea para poder encenderla todas las noches. Hoy se ha sustituido por faroles en algunos santos (Virgen de los Dolores, San Antonio, N. Señora de la Luz), otros sólo conservan el báculo de la pared (San Roque, San Francisco, San José).



En la Calle Virgen del Pilar, aparece el retablo de la Virgen, firmado por V. Cotanda de L'Alcora, el fondo se trata en un color verde oscuro y la figura con predominio de ocres.



El retablo de **San Ramón** está situado actualmente sobre una casa nueva, construida sobre la que en su día lo contuvo. Consta de nueve piezas y representa al santo llevando en una mano una custodia y en la otra una palma, a sus pies dos querubines sobre fondo blanco sin paisaje, con un dibujo ingenuo y desproporcionado, en el que predominan apagados rojos, azules, verdes y ocres. Es una obra que puede datar del siglo XVIII o XIX, pero parece por su primitivismo más una obra de carácter popular. Es curiosa la forma de escribir el nombre del Santo partida en dos.

GENERALITAT VALENCIANA
 CRUCEL·LERIA DE TERRITORIUM I VIVIENDA
 16 ABR. 2007
 de la Comisión Termorial
 de Urbanismo



En la calle de San Fernando todavía queda un retablo dedicado a **Santa Quiteria**. Es el único que no está en la calle de su nombre, ya que Santa Quiteria celebra fiestas en la Calle de l'Alcora. Data de 1964, y consta de 24 piezas integradas en una capilla bastante elaborada: sobre una repisa decorada, dos pilastras despiezadas y tejadillo. Está firmado por J. Maneu, y representa, Ermita y puente al fondo, a una santa algo diferente de la que habitualmente se venera en Almazora. Con sus atributos (la palma, el libro y el perro), pero de azul. Existen referencias de otro en la Sénia de Santa Quiteria, en la Partida Boverot, de 1914, con una representación también atípica de la santa: parece seguir las características y disposición de un grabado del siglo XIX encontrado en la biblioteca conventual de los Carmelitanos.

DOCUMENTACIÓ



En la calle **San Jose** sólo se conserva la hornacina que en su día contuvo la imagen del santo: un pórtico algo primitivo, sobre dos pilastras, con pequeños motivos florales decorativos.



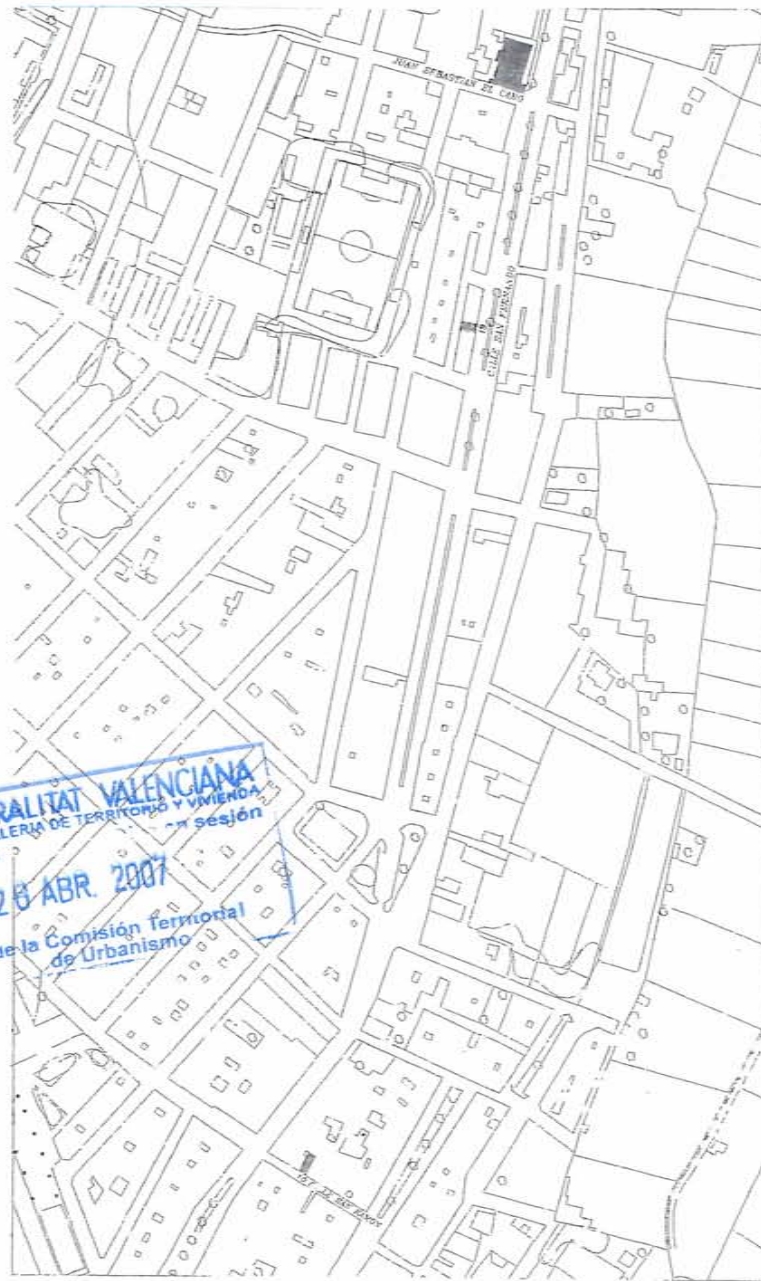
En **Nuestra Señora de los Desamparados**, igualmente existe un altar vacío cerrado con dos puertas de madera, sobre una repisa de moldura y dentada, y cubierta con tejadillo a dos aguas.

GENERALITAT VALENCIANA
CONSELLERIA DE TERRITORIUM I VIVIENDA
Annotat en sessió
20 ABR. 2007
de la Comisión Territorial
de Urbanismo

DOCUMENTACIÓ



Existen referencias documentales de que han existido imágenes o capelletes en otras calles, pero lamentablemente han desaparecido: Santa Ana, Santa Bárbara, Virgen del Tremedal, Virgen del Rosario, San Isidro, San Juan, San Marcos, El Salvador (en el "Carrer del Bolos"). Incluso se han producido nuevas incorporaciones, como el retablo de San Jaime, firmado el 16 de Julio de 1990, y situado actualmente en la fachada de la calle de Juan Sebastián Elcano de la Masia conocida como Villa Lola, en la calle San Fernando.



DIRECCIÓ	Carrer L'ALCORA, 1	ESTIL	ECLECTICISME	FITXA Nº
DENOMINACIÓ	---	AUTOR	ANÒNIM	
PROPIETARI	---	PROTECCIÓ	PROTECCIÓ INDIVIDUAL PARCIAL	3.1
LOC. CRONOLÒGICA	1890 - 1920	GRAU D' INTERVENCIÓ	REHABILITACIÓ	

ESTAT DE CONSERVACIÓ

Estructura:
 Tipus: a
 Estat: ---

Interiors:
 Estat: ---
 Humitats: ---
 Sols-sostres: ---
 Revestiments: ---
 Materials: ---

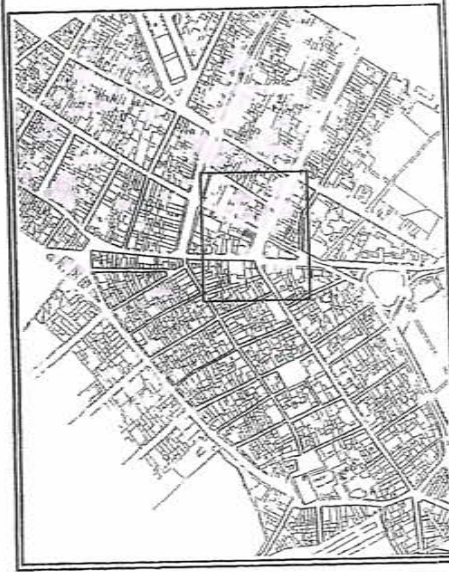
Coberta:
 Tipus: inclinada
 Estat: B

Façana:
 Estat: B
 Arrebossat: B
 Ornametació: B
 Finisteria: B
 Manyeria: B

HABITATGE ús

OBSERVACIONS
 Se mantindrà la composició de la façana, la disposició y proporció de los huecos y se conservarán las barandillas.

*GENERALITAT VALENCIANA
 CONSELLERIA DE TERRITORI I URBANISME
 26 ABR. 2007
 de la Comisión Territorial
 de Urbanismo*





Edificio de planta baja y dos alturas. Se desarrolla en esquina y el acceso se realiza por la calle de L'Alcora.

En la fachada a la plaza se abren grandes huecos que se protegen con con una rejas de factura elaborada. En los vanos de la esquina, se abren sendos balcones en las plantas altas.

Unas sencillas líneas de imposta marcan el paso a cada planta. En último término, una pequeña cornisa que se apoya en numerosas ménsulas molduradas, sostiene el alero de cubierta.

En la fachada a la calle L'Alcora, los huecos son de menor entidad y en la planta primera, en el centro de la composición, se coloca un potente mirador de obra.

El tratamiento de la fachada en toda su dimensión es un enfoscado coloreado, con un zócalo de piedra que rodea el edificio. Despojado de cualquier ornamento floral o vegetal, y buscando la composición a través de los huecos sencillos y el ritmo geométrico, se consigue una gran pieza.



DOCUMENTACIÓ

GENERALITAT VALENCIANA
CONSELLERIA DE TERRITORI I VIVIENDA
Aprobación definitiva en sesión
26 ABR. 2007
de la Comisión Territorial
de Urbanismo

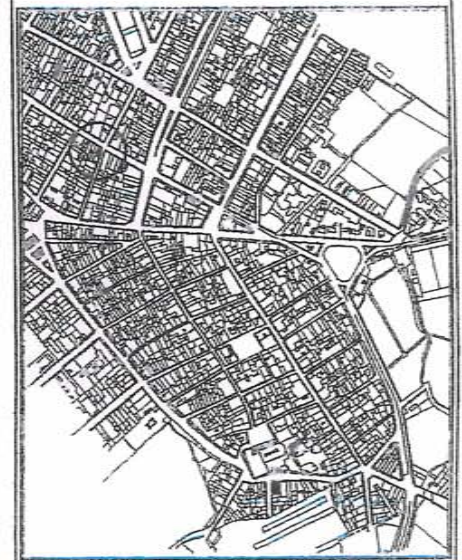
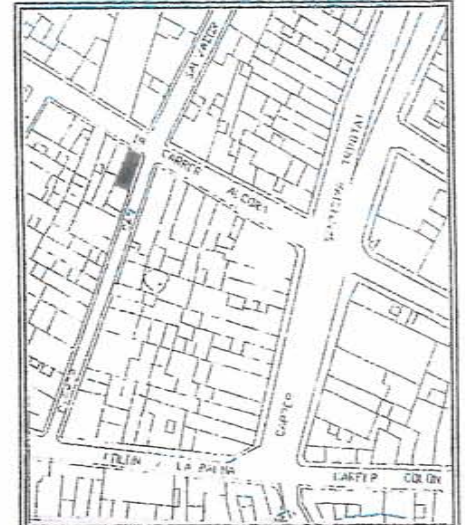
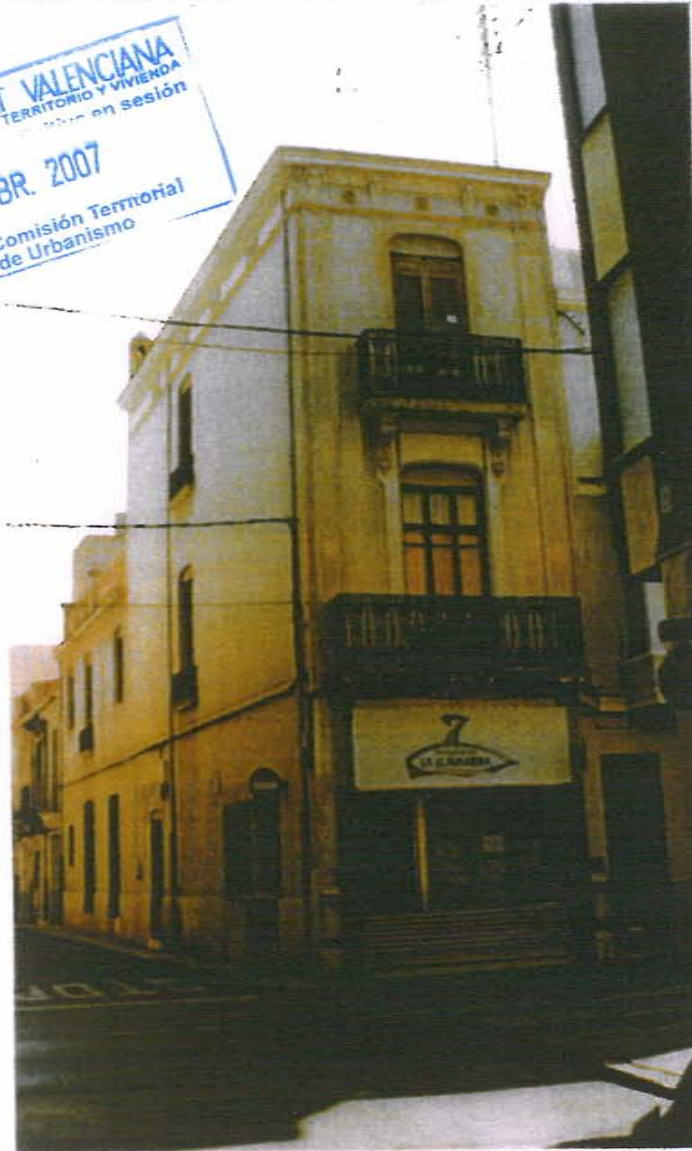


EIXAMPLE

DIRECCIÓ	Carrer L'ALCORA, 19	ESTIL	ECLECTICISME	FITXA Nº
DENOMINACIÓ	Tintoreria "LALLAVANERA"	AUTOR	ANÒNIM	
PROPIETARI	---	PROTECCIÓ	PROTECCIÓ INDIVIDUAL PARCIAL	32
LOC. CRONOLOGICA	1890 - 1920	GRAU D'INTERVENCIÓ	REHABILITACIÓ	

ESTAT DE CONSERVACIÓ	
Estructura:	
Tipus.	a
Estat.	
Interiors:	
Estat.	
Humitats.	
Sols-sostres.	
Revestiments.	
Materials.	
Coberta.	
Tipus.	inclinada
Estat.	
Facana	
Estat.	B
Arrebossat	D
Ornamentació.	B
Fusteria.	B
Manyeria	B

ús
HABITATGE
OBSERVACIONS
La planta haja se debería restituir ha su estado original, pues se ha perdido totalmente con la reforma para local comercial
La fachada principal, así como la disposición de los huecos laterales, se deberán conservar





Edificio de planta baja y dos alturas. Desarrollado en esquina, presenta su fachada principal a la calle de L'Alcora. La planta baja está totalmente reformada para albergar el negocio, aún se conservan las bonitas piezas de piedra que remataban el zócalo. En las plantas altas se encuentra la vivienda, en cuya fachada se abre un gran hueco bajo arco protegido por un balcón que ocupa toda la anchura de la fachada. Sobre dos grandes ménsulas molduradas se apoya el balcón de la planta superior, de menor tamaño. El hueco se enmarca también con dos pilastras pequeñas que, en su prolongación contribuyen -junto con las dos bandas en las medianeras del edificio-, a conformar el remate. Éste contiene tres pequeños huecos para ventilación de la cubierta y tras unas molduras, la acusada cornisa que da paso al tejado. Las rejas son sencillas, de hierro y la carpintería de madera. El tratamiento de la fachada es un enfoscado ligeramente coloreado.

GENERALITAT VALENCIANA
 CONSELLERIA DE TERRITORIUM I VIVIENDA
 en sessió
 26 ABR. 2007
 Comisión Territorial
 de Urbanismo

DOCUMENTACIÓ

GENERALITAT VALENCIANA
CONSELLERIA DE TERRITORIO Y VIVIENDA
Anexo 1 - Sesión en sesión
23 ABR. 2007
de la Comisión Territorial
de Urbanismo



EXEMPLE

DIRECCIÓ	Carrer L'ALCORA, 44	ESTIL	ECLECTICISME	FITXA Nº
DENOMINACIÓ	Casa de PEPE "EL NULERO"	AUTOR	JOSÉ VENTURA, Mestre d'Obres	33
PROPIETARI	---	PROTECCIÓ	PROTECCIÓ INDIVIDUAL PARCIAL	
I.O.C. CRONOLÒGICA	1890 - 1930	GRAU D'INTERVENCIÓ	REHABILITACIÓ	

ESTAT DE CONSERVACIÓ

Estructura:
Tipus: a
Estat:

Interiors:
Estat:
Humitats:
Sols-sostres:
Revestiments:
Materials:

Coberta:
Tipus:
Estat:

Facana:
Estat: B
Atrebossat: B
Ornamentació: B
Fusteria: B
Manyeria: B

GENERALITAT VALENCIANA
CONSELLERIA DE TERRITORI I VIVIENDA
Aprobada definitivament en sessió
inclinada
26 ABR. 2007
de la Comisión Territorial
de Urbanismo

ús
HABITATGE

OBSERVACIONS
Se mantindrà la façada, tanto la composició, disposició y tamaño de huecos, tratamiento superficial, elementos ornamentales y rejerías.



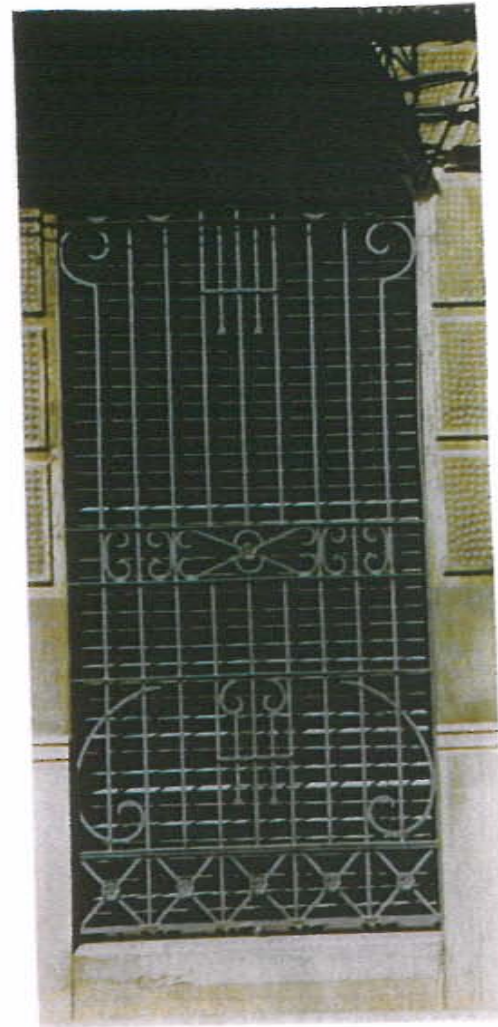


Edificio de planta baja y dos alturas. En planta baja presenta dos huecos, el gran portón de entrada y un ventanal con rejería. Sobre el zócalo se inicia el tratamiento de la fachada, que consiste en unas placas resaltadas.

Tras una línea de imposta moldurada, se inicia el balcón que protege al hueco de planta primera. y, por encima de él, y apoyado en un par de ménsulas molduradas, se coloca el balcón -de menor tamaño- de la planta superior. Los dos huecos balconeros así como las medianeras del edificio se enmarcan con las placas resaltadas que ya se presentaban en la planta baja.

Como elemento de remate, aparece una ligera línea de imposta por encima de la cual se colocan los pequeños huecos de ventilación de la cubierta. Después una gran moldura sostiene lo que conforma el remate propiamente dicho, unas molduras geométricas en el centro y en los extremos, que se terminan en pináculos. La rejería de este edificio es sencilla y discreta, la carpintería de madera está bien conservada y el tratamiento de fachada es un revoco coloreado en dos tonos.

Es un buen ejemplo de la Arquitectura de su momento y merece ser conservado.



DOCUMENTACIÓ



COMISSIÓ TERRITORIAL DE VALÈNCIANA
DE TERRITORI I VIVIENDA
Reunión de sesión
12 de octubre de 2007
Comisión Territorial
de Urbanismo



EIXAMPLE

DIRECCIÓ	Carrer L'ALCORA, 45	ESTIL	ECLECTICISME	FITXA Nº
DENOMINACIÓ	---	AUTOR	ANÒNIM	
PROPIETARI	---	PROTECCIÓ	PROTECCIÓ INDIVIDUAL PARCIAL	34
LOC. CRONOLOGICA	1890 - 1920	GRAU D'INTERVENCIÓ	REHABILITACIÓ	

ESTAT DE CONSERVACIÓ

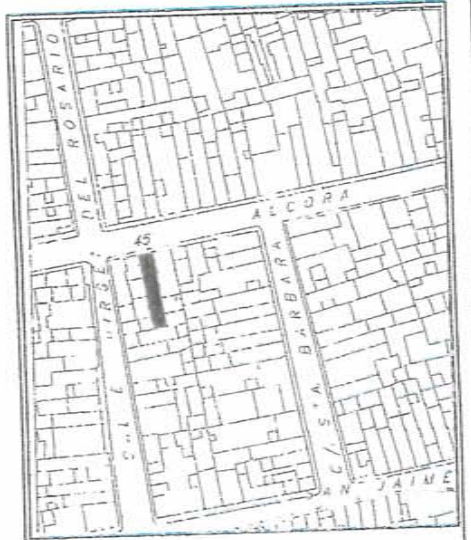
Estructura:
 Tipus: a
 Estat:

Interiors:
 Estat:
 Humitats:
 Sols-sostres:
 Revestiments:
 Materials:

Coberta:
 Tipus: inclinada
 Estat:

Facana:
 Estat: B
 Arrebassat: D
 Ornamentació: B
 Fusteria: B
 Manyeria: B

GENERALITAT VALENCIANA
 CONSELLERIA DE TERRITORI I VIVIENDA
 Aprovat en sessió
 28 ABR. 2007
 de la Comisión Territorial
 de Urbanismo



ÚS

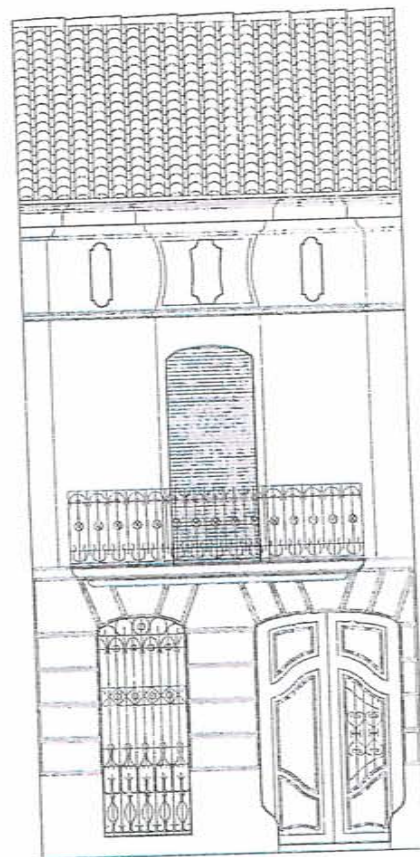
HABITATGE

OBSERVACIONS
 Se mantendrá la disposición, forma y proporción de los huecos.



Edificio de planta baja, planta piso y cambra.
 La fachada se compone a partir de un eje central visualizado en el macizo de la planta baja, el hueco balconero de planta primera y el recortado vano central de la cambra.
 Sobre un potente zócalo de piedra se extiende un tratamiento de fachada a base de un despiece horizontal, que marca las claves de los ligerísimos arcos de los vanos. Un enorme portón de madera para la entrada y un gran ventanal lateral protegido por una rejería muy elaborada.
 Tras una imposta moldurada, se sitúa el balcón alargado de la planta primera. Este hueco se recerca con unas placas resaltadas que se repiten a lo largo de las medianeras del inmueble. Una pequeña moldura y encontramos los huecos de la cambra. Una cornisa, también moldurada, da paso a la cubierta de tejado. La carpintería es de madera y se encuentra aparentemente, en buen estado. La rejería es elaborada y de bonitas formas.
 El tratamiento de la fachada es un enfoscado coloreado en verde.
 Es un elemento a conservar en este ambiente, con especial atención a la disposición, forma y proporción de los huecos.

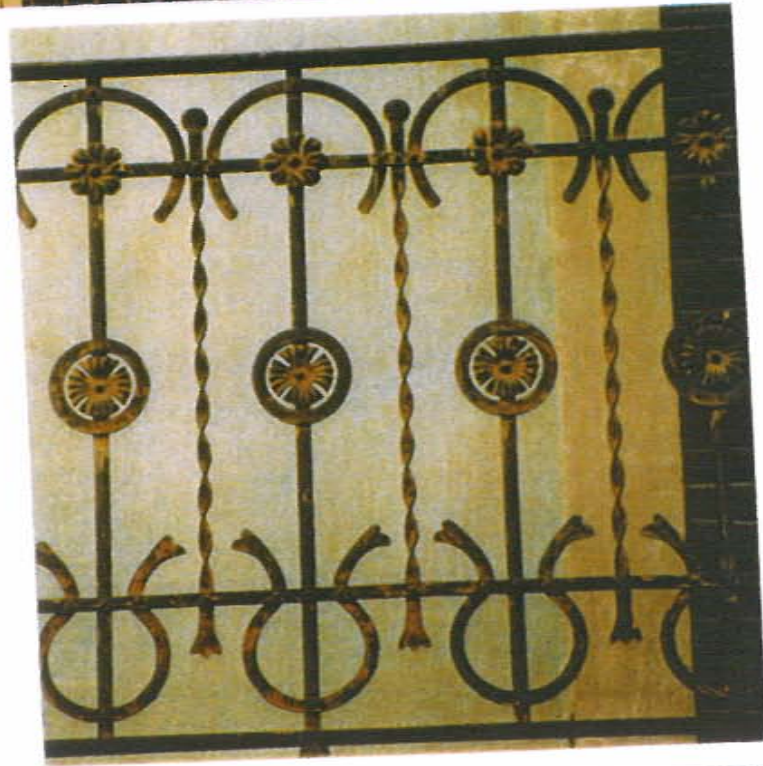
GENERALITAT VALENCIANA
 CONSELLERIA DE TERRITORI I VIVIENDA
 Aprobación de la Comisión Territorial de Urbanismo
 28 ABR. 2007
 de la Comisión Territorial de Urbanismo



DOCUMENTACIÓ

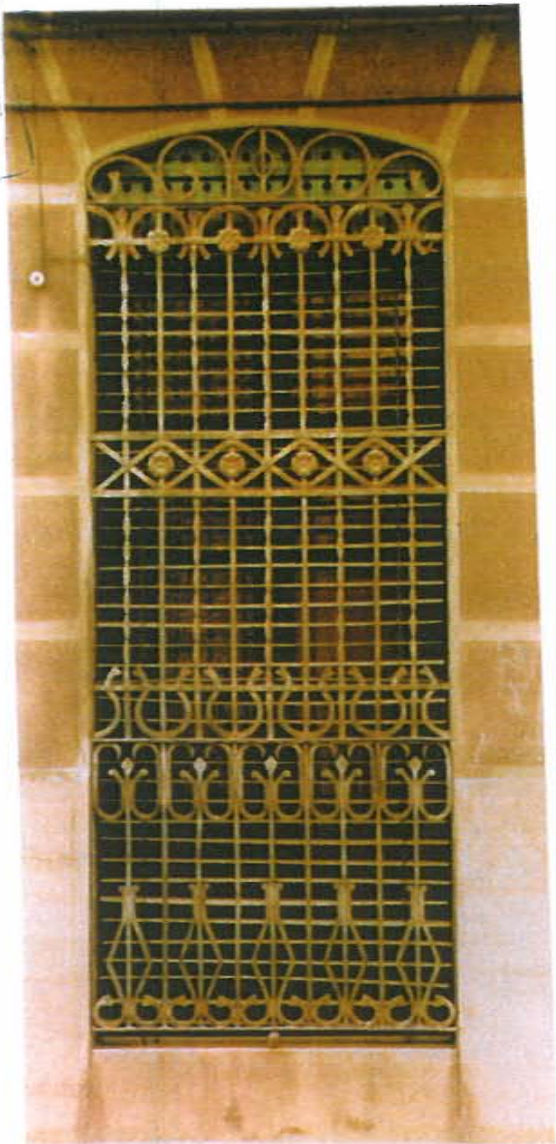


GENERALITAT VALENCIANA
CONSELLERIA DE TERRITORIUM Y VIVIENDA
Acta de la sesión
26 ABR. 2007
de la Comisión Territorial



DOCUMENTACIÓ

GENERALITAT VALENCIANA
CONSELLERIA DE TERRITORI I VIVIENDA
Aprobado en sesión
28 ABR. 2007
de la Comisión Territorial
de Urbanismo



DIRECCIÓ	Carrer LA BALMA, 1 (Colón, 1)	ESTIL	ECLECTICISME
DENOMINACIÓ	"CASES DEL GARRUT"	AUTOR	FRANCESC TOMÁS TRAVER?
PROPIETARI	JOSE VICENTE BALLESTER ZARAGOZA	PROTECCIÓ	PROTECCIÓ INDIVIDUAL PARCIAL
I.O.C. CRONOLÒGICA	1890 - 1920	GRAU D' INTERVENCIÓ	REHABILITACIÓ

FITXA Nº

35

ESTAT DE CONSERVACIÓ

Estructura:

Tipus: a

Estat:

Interiors:

Estat:

Humitats:

Sols-sosres:

Revestiments:

Materials:

Coberta:

Tipus: inclinada

Estat:

Façana:

Estat: B

Arrebossat: B

Ornamentació: B

Fusteria: B

Marmoritz: B

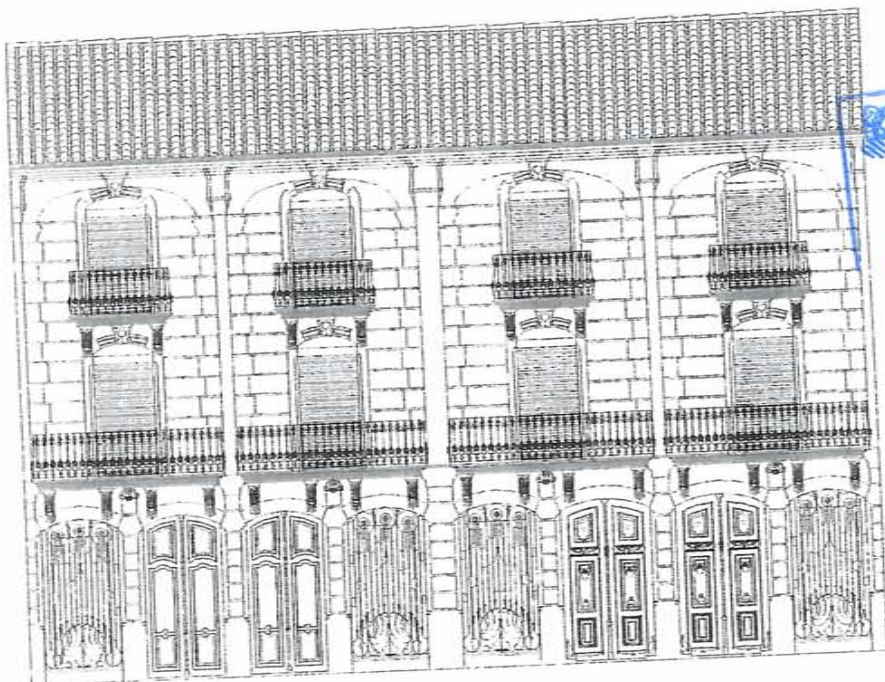


Ús

HABITATGE

OBSERVACIONS

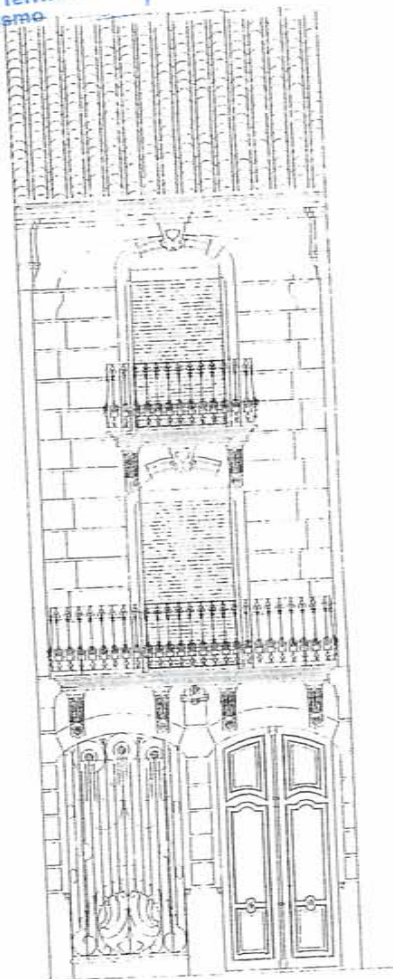
Se mantindrà la composició de la façana -disposició, tamany i proporció de buccos- ,també la carpinteria de fusta i la rejería.



GENERALITAT VALENCIANA
 CONSELLERIA DE TERRITORI I VIVIENDA
 Aprobado en sesión

26 ABR. 2007

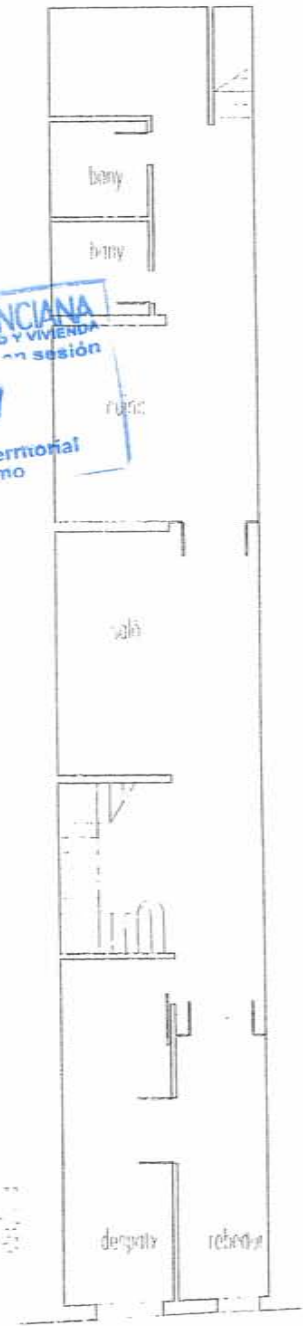
de la Comisión Territorial
de Urbanismo



Edificio de planta baja y dos plantas de pisos. Se compone de cuatro módulos iguales, conformado una importante unidad. Cada módulo se desarrolla en tres niveles, marcando el basamento, el cuerpo y el elemento de remate. Así, sobre un zócalo de piedra se levantan unas pseudopilastras almohadilladas entre las que se abren bajo arco dos grandes huecos, el de la puerta de acceso a la vivienda y el correspondiente al ventanal. Sobre cada uno de estos huecos se colocan un par de ménsulas que sostienen un balcón corrido en la planta primera. En este primer piso, sólo hay un único hueco recercado con unas piezas molduradas que sostienen también las ménsulas sobre las que apoyan, a su vez, los balcones de la planta segunda. El tratamiento de la fachada es un enfoscado coloreado, en el que se observa un ligero despiece. En las medianeras de cada módulo se colocan unas piezas resaltadas que terminan en una especie de pilastra que se lleva hasta arriba para así y a través de una especie de capitel, colocar un arco que enmarca todo el paño de la fachada. Por encima, sólo una cornisa moldurada a partir de la que arranca el tejado. Se debe conservar la fachada, manteniendo la disposición de los huecos, su tamaño y proporción, los elementos ornamentales, así como la carpintería de madera y la rejería. Es un importante conjunto edificatorio, muestra de la buena Arquitectura que se debe conservar.



GENERALITAT VALENCIANA
CONSELLERIA DE TERRITORIUM I VIVERDA
20 ABR. 2007
de la Comisión Territorial
de Urbanismo



DIRECCIÓ	Carrer LA BALMA, 3 (Colón, 3)	ESTIL	ECLECTICISME	FITXA Nº
DENOMINACIÓ	"CASES DEL GARRUT"	AUTOR	FRANCESC TOMÁS TRAVER?	
PROPIETARI	JOAQUÍN BALLESTER ROMERO	PROTECCIÓ	PROTECCIÓ INDIVIDUAL PARCIAL	36
LOC. CRONOLÒGICA	1890 - 1920	GRAU D' INTERVENCIÓ	REHABILITACIÓ	

ESTAT DE CONSERVACIÓ

Estructura:

Tipus: a

Estat:

Interiors:

Estat: B

Humedats: No

Sols-sostres: B

Revestiments: B

Materials: B

Coberta:

Tipus: inclinada

Estat:

Façana:

Estat: B

Arrebassat: B

Ornamentació: B

Fusteria: B

Manyeria: B



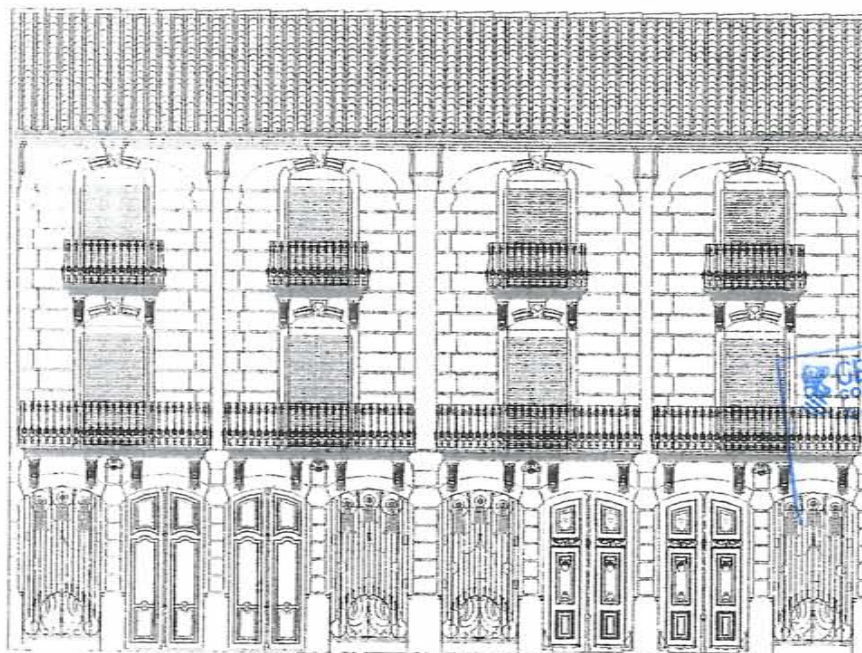
ús

HABITATGE

OBSERVACIONS

Se mantindrà la composició de la façana, disposició, tamany i proporció de huecos, també la carpinteria de madera, la rejera y los elementos ornamentales.

En el interior, se debería mantener la distribución, como tipología de la vivienda de la época, así como, los elementos decorativos, azulejos cerámicos, pavimentos y las delicadas pinturas.



GENERALITAT VALENCIANA
 CONSELLERIA DE TERRITORI I VIVIENDA
 28 ABR. 2007
 de la Comisión Territorial
 de Urbanismo

Edificio de planta baja y dos plantas de pisos. Forma parte de un paño de cuatro viviendas iguales, que conforman un interesante conjunto que conviene conservar.

Cada módulo se desarrolla en tres niveles, marcando el basamento, el cuerpo y el elemento de remate. Así, sobre un zócalo de piedra se levantan unas pseudopilastras almohadilladas entre las que se abren bajo arco dos grandes huecos, el de la puerta de acceso a la vivienda y el correspondiente al ventanal. Sobre cada uno de estos huecos se colocan un par de ménsulas que sostienen un balcón corrido en la planta primera. En este primer piso, sólo hay un único hueco recercado con unas piezas molduradas que sostienen también las ménsulas sobre las que apoyan, a su vez, los balcones de la planta segunda.

El tratamiento de la fachada es un enfoscado coloreado, en el que se observa un ligero despiece. En las medianeras de cada módulo se colocan unas piezas resaltadas que terminan en una especie de pilastra que se lleva hasta arriba para así y a través de una especie de capitel, colocar un arco que enmarca todo el paño de la fachada.

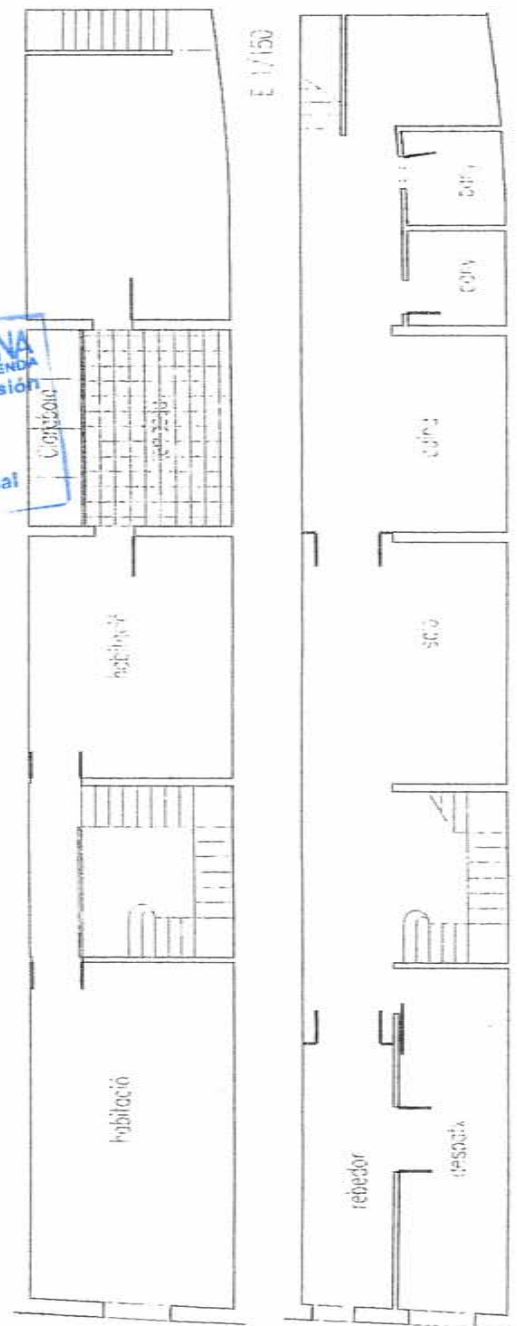
Por encima, sólo una cornisa moldurada a partir de la que arranca el tejado.

El interior de esta vivienda está muy bien conservado y mantiene la distribución y los elementos decorativos originales. En el salón destacan los zócalos de azulejo y la hornacina decorada con molduras. Cabría también destacar las lámparas de esta vivienda, alguna de estilo decó y adaptada a la utilización de tubos fluorescentes. Los pavimentos son hidráulicos, originales, con diseños geométricos.

Las carpinterías, de elaboración muy delicada, se mantienen en buen estado, se podrían destacar, la puerta interior que accede al despacho y la puerta de entrada a la vivienda decorada con motivos decó en los paños centrales y aves y hojas en las bandas horizontales.

También en el interior, hay que señalar la importancia de las pinturas, destacan las del despacho, de una extraordinaria delicadeza y colores.

Es un importante conjunto edificatorio, muestra de la buena Arquitectura, que se debe conservar.



GENERALITAT VALENCIANA
CONSELLERIA DE TERRITORI I VIVIENDA
Aprobación en sesión
26 ABR. 2007
de la Comisión Territorial
de Urbanismo

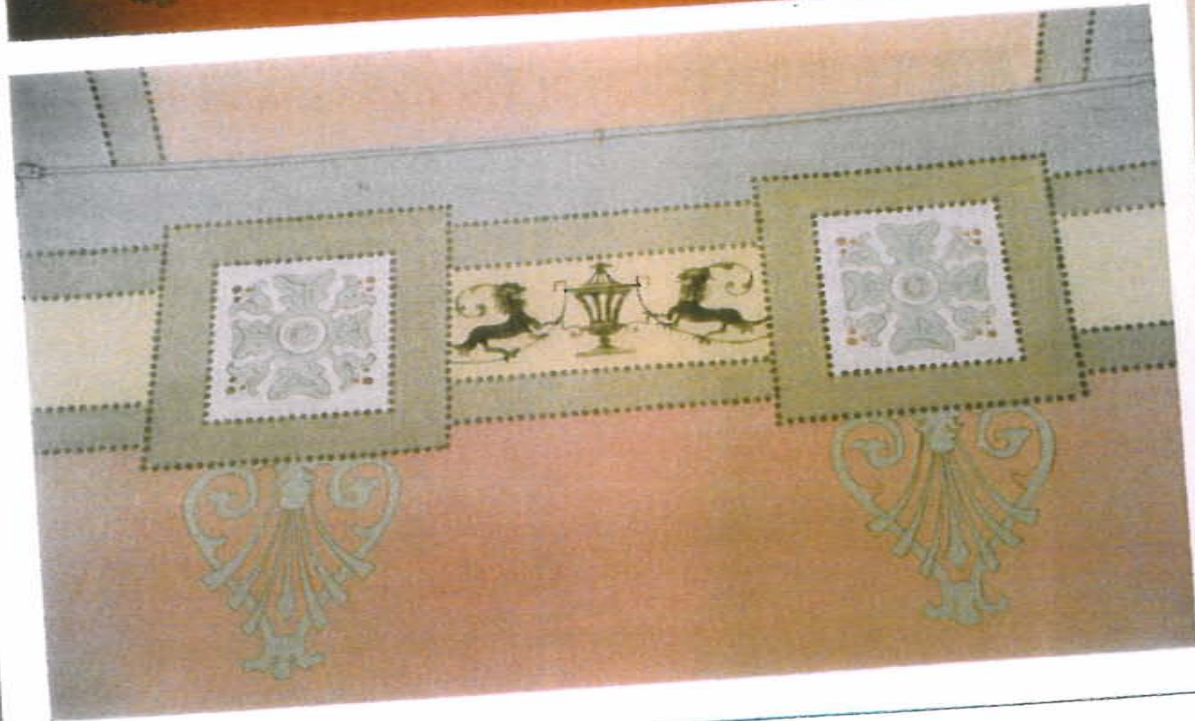
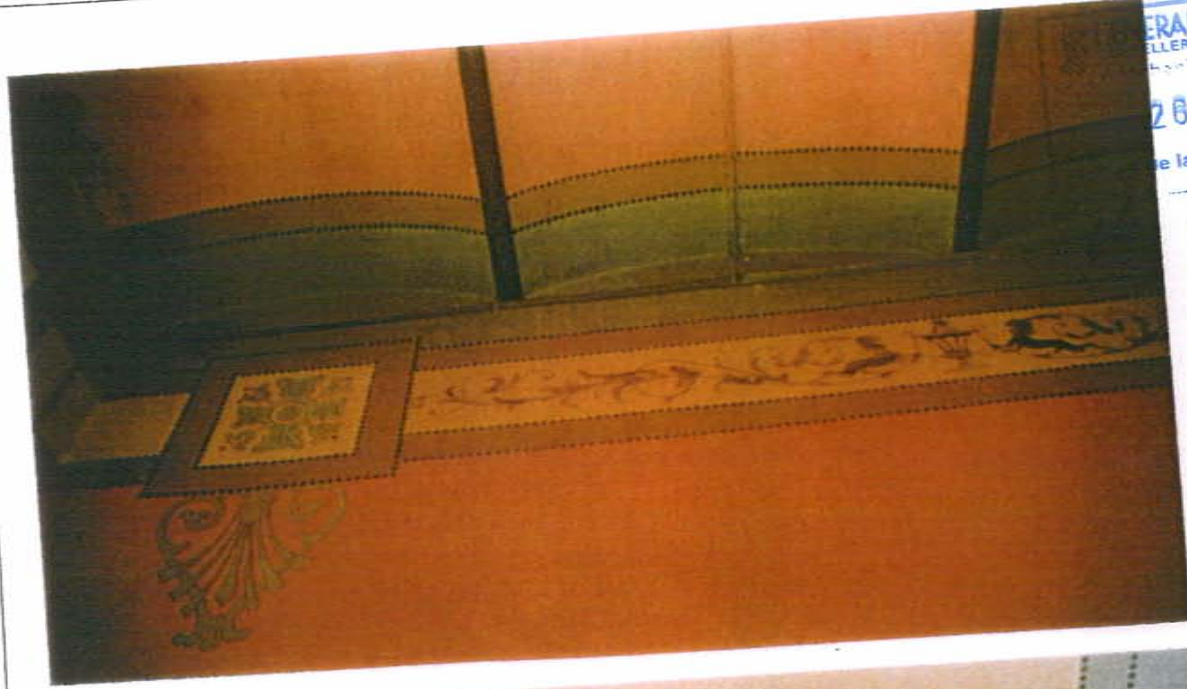


DOCUMENTACIÓ

GENERALITAT VALENCIANA
CONSELLERIA DE TERRITORI I VIVIENDA
26 ABR. 2007
de la Comisi3n Territorial
de Urbanismo



DOCUMENTACIÓ



GENERALITAT VALENCIANA
DIRECCIÓ GENERAL DE TERRITORI I VIVIENDA
Comissió Territorial de Urbanisme
26 ABR. 2007



DOCUMENTACIÓ



GENERALITAT VALENCIANA
CONSELLERIA DE TERRITORI I URBANISME
Aprobado el 28 ABR. 2007
de la Comisión Territorial
de Urbanismo



GENERALITAT VALENCIANA
CONSELLERIA DE TERRITORI I VIVIENDA
20 ABR 2007
de la Com
de

DOCUMENTACIÓ



DOCUMENTACIÓ

GENERALITAT VALENCIANA
CONSELLERIA DE TERRITORIUM I VIVIENDA
A ... en sessió
26 ABR. 2007
de la Comisi3n Termonial
de Urbanismo



DIRECCIÓ	Carrer LA BALMA, 5 (Colón. 5)	ESTIL	ECLECTICISME
DENOMINACIÓ	"CASES DEL GARRUT"	AUTOR	FRANCESC TOMÁS TRAVER?
PROPIETARI	ANA ARENÓS ABAD	PROTECCIÓ	PROTECCIÓ INDIVIDUAL PARCIAL
LOC. CRONOLÒGICA	1890 - 1920	GRAU D' INTERVENCIÓ	REHABILITACIÓ

37

ESTAT DE CONSERVACIÓ

Estructura:
Tipus: a
Estat:

Interiors:
Estat:
Humedats: B
Sols-sostres: B
Revestiments: D
Materials: B

Coberta:
Tipus: inclinada
Estat:

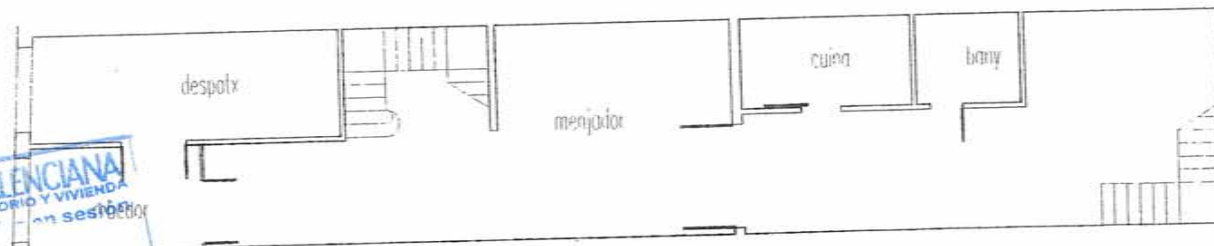
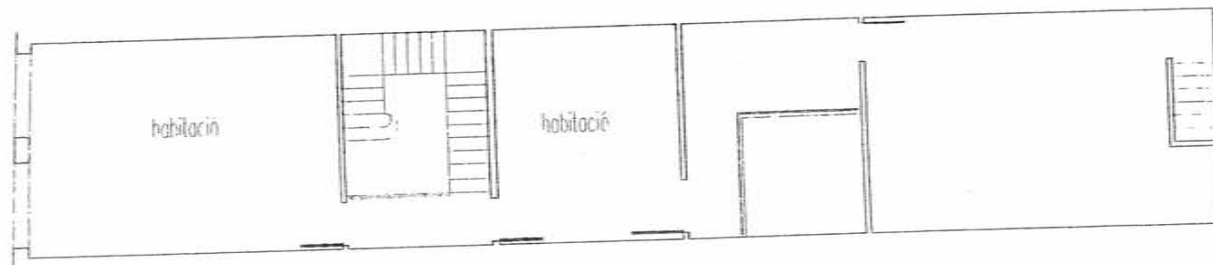
Façana:
Estat: B
Arrebossat: B
Ornamentació: B
Finisteria: B
Manyeria: B

GENERALITAT VALENCIANA
CONSELLERIA DE TERRITORI I VIVIENDA
28 ABR. 2007
de la Comisión Territorial de Urbanismo



HABITATGE

OBSERVACIONS
Se mantindrà la composició de la façana, disposició, tamany i proporció de buccos, també la carpinteria de fusta, la rejeria i els elements ornamentals.
En el interior, se debería mantener la distribución, como tipología de la vivienda de la época, así como, los elementos decorativos, zócalos cerámicos y pavimentos.



Edificio de planta baja y dos plantas de pisos. Forma parte de un paño de cuatro viviendas iguales, que conforman un interesante conjunto que conviene conservar. Cada módulo se desarrolla en tres niveles, marcando el basamento, el cuerpo y el elemento de remate. Así, sobre un zócalo de piedra se levantan unas pseudopilastras almohadilladas entre las que se abren bajo arco dos grandes huecos, el de la puerta de acceso a la vivienda y el correspondiente al ventanal. Sobre cada uno de estos huecos se colocan un par de ménsulas que sostienen un balcón corrido en la planta primera. En este primer piso, sólo hay un único hueco

recercado con unas piezas molduradas que sostienen también las ménsulas sobre las que apoyan, a su vez, los balcones de la planta segunda.

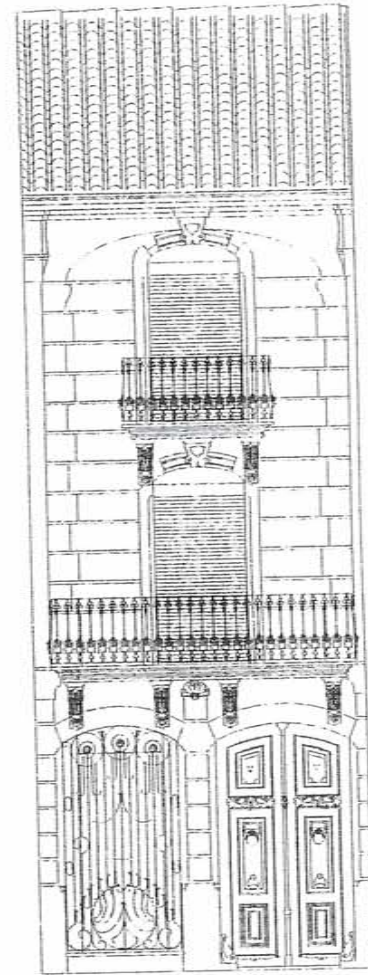
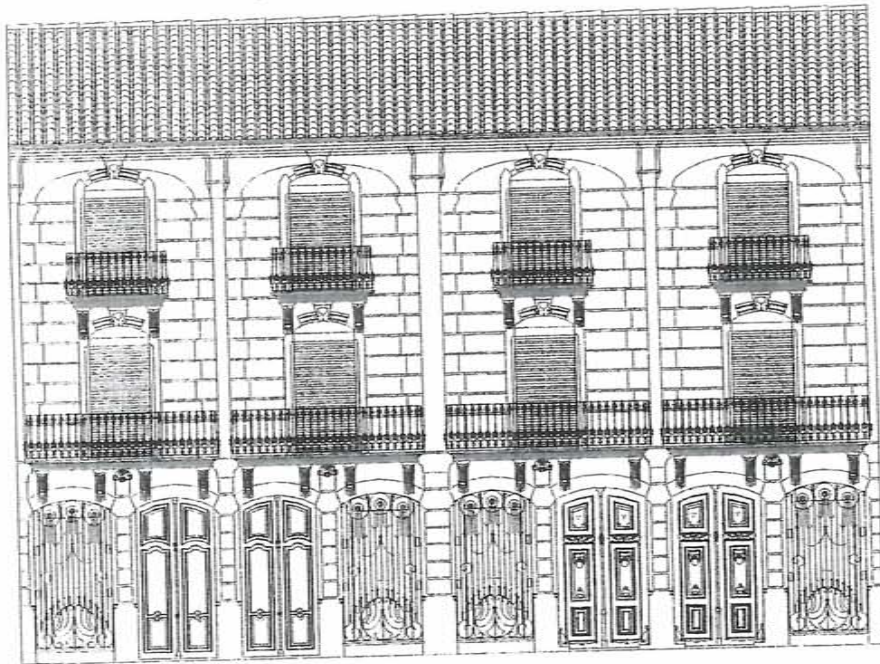
El tratamiento de la fachada es un enfoscado coloreado, en el que se observa un ligero despiece. En las medianeras de cada módulo se colocan unas piezas resaltadas que terminan en una especie de pilastra que se lleva hasta arriba para así y a través de una especie de capitel, colocar un arco que enmarca todo el paño de la fachada.

Por encima, sólo una cornisa moldurada a partir de la que arranca el tejado. El interior de esta vivienda está bien conser-

vado, aunque no tanto como la anterior, pero mantiene la distribución y los elementos decorativos originales. En el salón destacan las hornacinas con puertas de madera, los zócalos están en mal estado debido a las humedades y al poco mantenimiento que tiene la vivienda en la actualidad. Como en el caso anterior, también hay que citar el buen diseño de las lámparas. Los pavimentos son hidráulicos, originales, con diseños geométricos. Las carpinterías, se mantienen en buen estado. Es un importante conjunto edificatorio, muestra de la buena Arquitectura, que se debe conservar.

DOCUMENTACIÓ

GENERALITAT VALENCIANA
CONSELLERIA DE TERRITORIUM I VIVIENDA
Aprobada en sesión
26 ABR. 2007
de la Comisión Territorial
de Urbanismo



DOCUMENTACIÓ

GENERALITAT VALENCIANA
CONSELLERIA DE TERRITORI I VI
26 ABR. 2007
de la Comisi3n Territorial



GENERALITAT VALENCIANA
CONSELLERIA DE TERRITORI I VIVIENDA
28 de Abril de 2007
Comisión Territorial
de Urbanismo

DOCUMENTACIÓ



DOCUMENTACIÓ

GENERALITAT VALENCIANA
CONSELLERIA DE TERRITORI I VIVIENDA
Aprobado en sesión
28 ABR. 2007
de la Comisión Territorial
de Urbanismo



DOCUMENTACIÓ

GENERALITAT VALENCIANA
CONSELLERIA DE TERRITORIJO Y VIVIENDA
Aprobado en sesión
14 FEB 2007



DIRECCIÓ	Carrer LA BALMA, 7 (Colón, 7)	ESTIL	ECLECTICISME	FITXA Nº
DENOMINACIÓ	"CASES DEL GARRUT"	AUTOR	FRANCESC TOMÁS TRAVER?	
PROPIETARI	---	PROTECCIÓ	PROTECCIÓ INDIVIDUAL PARCIAL	38
LOC. CRONOLÒGICA	1890 - 1920	GRAU D' INTERVENCIÓ	REHABILITACIÓ	

ESTAT DE CONSERVACIÓ

Estructura:

Tipus: a

Estat:

Interiors:

Estat: A, D

Humitats: B

Sols-sostres: B

Revestiments: D

Materials: B

Coberta:

Tipus: inclinada

Estat:

Facana:

Estat: B

Arrebossat: D

Ornamentació: B

Plasteria: D

Manyeria: B

GENERALITAT VALENCIANA
 CONSELLERIA DE TERRITORI I VIVIENDA
 26 ABR. 2007
 de la Comisión Territorial
 de Urbanismo



ÚS

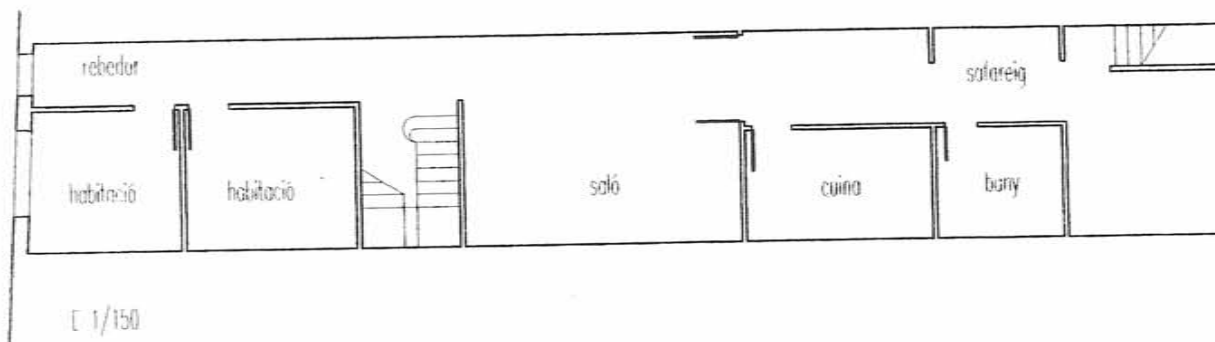
HABITATGE

OBSERVACIONS

Se mantindrà la composició de la fachada, disposició, tamaño y proporción de huecos ,también la carpintería de madera, la rejería y los elementos ornamentales

En el interior, se debería mantener la distribución, como tipología de la vivienda de la época, así como, los elementos decorativos, zócalos cerámicos, pavimentos.





Edificio de planta baja y dos plantas de pisos. Forma parte de un paño de cuatro viviendas iguales, que conforman un interesante conjunto que conviene conservar.

Cada módulo se desarrolla en tres niveles, marcando el basamento, el cuerpo y el elemento de remate. Así, sobre un zócalo de piedra se levantan unas pseudopilastras almohadilladas entre las que se abren bajo arco dos grandes huecos, el de la puerta de acceso a la vivienda y el correspondiente al ventanal. Sobre cada uno de estos huecos se colocan un par de ménsulas que sostienen un balcón corrido en la planta primera. En este primer piso, sólo hay un único hueco recercado con unas piezas molduradas que sostienen también las ménsulas sobre las que apoyan, a su vez, los balcones de la planta segunda.

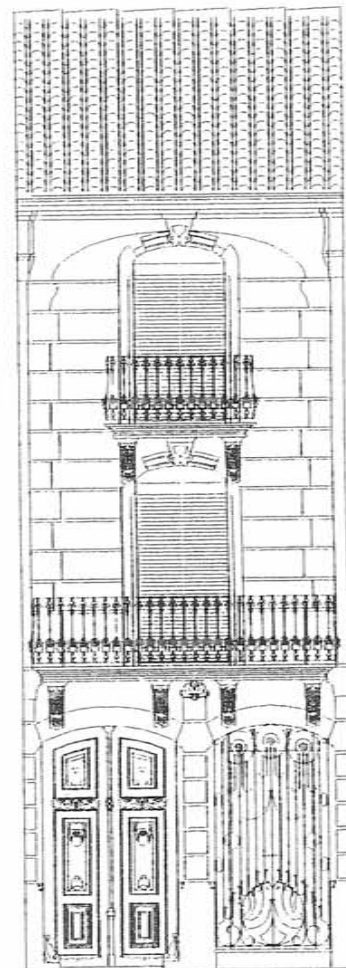
El tratamiento de la fachada es un enfoscado coloreado, en el que se observa un ligero despiece. En las medianeras de cada módulo se colocan unas piezas resaltadas que terminan en una especie de pilastra que se lleva hasta arriba para así y a través de una especie de capitel, colocar un arco que enmarca todo el paño de la fachada.

Por encima, sólo una cornisa moldurada a partir de la que arranca el tejado.

El interior de esta vivienda está bien conservado, aunque no tanto como la anterior, pero mantiene la distribución y los elementos decorativos originales. En el salón destacan las hornacinas con puertas de madera, los zócalos están en mal estado debido a las humedades y al poco mantenimiento que tiene la vivienda en la actualidad. Como en el caso anterior, también hay que citar el diseño de las lámparas. Los pavimentos son hidráulicos, originales, con diseños geométricos.

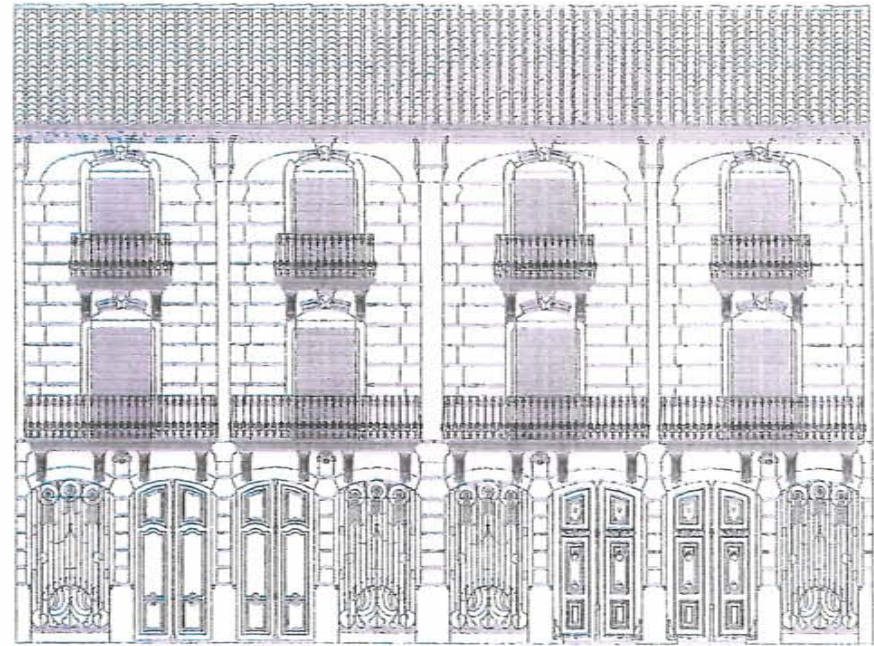
Las carpinterías, se mantienen en buen estado.

Es un importante conjunto edificatorio, muestra de la buena Arquitectura, que se debe conservar.





GENERALITAT VALENCIANA
CONSELLERIA DE TERRITORI I VIVIENDA
Aprobat en sessió
26 ABR. 2007
de la Comissió Territorial
de Urbanisme



DOCUMENTACIÓ

 GENERALITAT VALENCIANA
CONSELLERIA DE TERRITORI I VIVIENDA
... en sessió
26 ABR. 2007
de la Comisión Territorial
de Urbanismo



DIRECCIÓ	Carrer LA BALMA, 19 (Colón, 19)	ESTIL	ECLECTICISME
DNOMINACIÓ	Casa AMIGUET ESTEVE	AUTOR	ANÒNIM
PROPIETARI	JOSE ALFONSO AMIGUET IZQUIERDO	PROTECCIÓ	PROTECCIÓ INDIVIDUAL PARCIAL
I.LOC	CRONOLOGICA 1890 - 1920	GRAU D' INTERVENCIÓ	REHABILITACIÓ

FITXA Nº

39

ESTAT DE CONSERVACIÓ

Estructura:

Tipus: a

Estat:

Interiors:

Estat:

Humitats:

Sols-cobertes:

Revestiments:

Materials:

Coberta:

Tipus:

Estat:

Facana:

Estat:

Arrebassat:

Ornamentació:

Fusteria:

Manyeria:

26 ABR. 2007

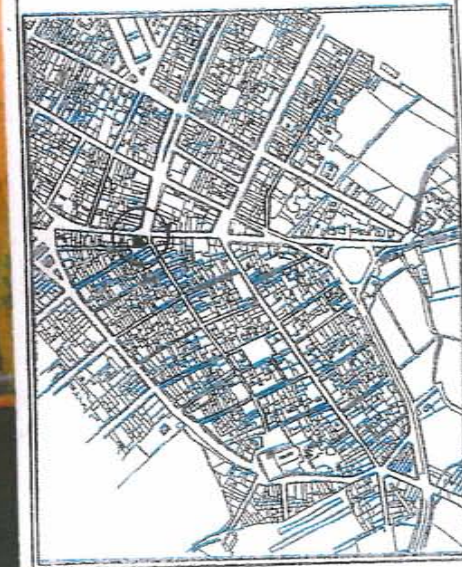
de la Comisión Territorial
de Urbanismo

ÚS

HABITATGE

OBSERVACIONS

Ha sufrido intervenciones muy desafortunadas de apertura de huecos. Se debería condicionar cualquier actuación a la recuperación de los huecos modificados y a la utilización de materiales acordes con el entorno.



GENERALITAT VALENCIANA
 CONSELLERIA DE TERRITORIUM I VIVIENDA
 Aprobación definitiva en sesión

28 ABR. 2007

de la Comisión Territorial
 de Urbanismo



Gran edificio entre medianeras, de planta baja y dos alturas.

Podemos distinguir dos zonas en su composición: dos ejes verticales que componen el cuerpo principal, y otro eje más que actúa como si de un cuerpo añadido se tratara.

Este último eje, situado a la derecha mirando a la fachada, contiene en las plantas altas dos ventanales con antepechos de rejería metálica, altos y estrechos. La planta baja se ha perdido totalmente, ya que se ha abierto una entrada de vehículos completamente insensible al edificio y al entorno de la vila en el que se inserta.

Los otros dos ejes están vinculados en su composición: en planta primera dos ventanales iguales abren a un único balcón

corrido, y en la planta segunda son dos pequeños balcones idénticos. En planta baja tienen correspondencia con el portal de entrada y un ventanal, que aunque más o menos conservan la axialidad son de materiales y proporciones muy inadecuadas. La planta baja tiene un zócalo de piedra a partir del cual el tratamiento de piel es un enfoscado de color ocre. El portal y el ventanal de esta planta se enmarcan con unas bandas blancas que se prolongan hasta cuatro ménsulas molduradas que sostienen el balcón de planta primera. Igualmente, dos pares de ménsulas enmarcan los huecos del primer balcón y sujetan los voladizos de los segundos.

Las líneas de imposta se marcan con molduras. La cornisa presenta además una fila inferior dentada, muy bien colocada.

Es un edificio con una presencia importante en la zona, en el que se puede apreciar, a pesar de ciertas actuaciones poco apropiadas (un hueco abierto en la planta primera entre los ventanales del balcón, la puerta de vehículos y el resto de huecos de la planta baja), una correcta proporción de volumen y huecos y la delicadeza y sencillez de los elementos ornamentales; cuidado diseño de ménsulas y molduras, los sencillos lambrequines, la calidad de la rejería, etc. Sería importante que se procurara recuperar el aspecto inicial del edificio, o por lo menos, que se condicionara cualquier actuación al uso de unos materiales adecuados y a la recuperación de la planta baja en el mayor grado posible, tanto en proporción de huecos como en sustitución de los elementos inadecuados a este caso.

DOCUMENTACIÓ

GENERALITAT VALENCIANA
CONSELLERIA DE TERRITORI I VIVIENDA
Agrupament Territorial en sessió
26 ABR. 2007
de la Comissió Territorial
del Urbanisme



EIXAMPLE

DIRECCIÓ	Carrer BOQUERES, 239	ESTIL	MOVIMIENTO MODERNO
DENOMINACIÓ	L'INSTITUT D'ALMASSORA	AUTOR	D LUIS CUBILLO DE ARTEAGA ?
PROPIETARI	Conselleria de Cultura, Educació i Ciència	PROTECCIÓ	PROTECCIÓ INDIVIDUAL PARCIAL
I.OC. CRONOLÒGICA	1965 ?	GRAU D' INTERVENCIÓ	REHABILITACIÓ

FITXA Nº
40

ESTAT DE CONSERVACIÓ

<u>Estructura:</u>	
Tipus:	c
Estat:	B
<u>Interiors:</u>	
Estat:	B
Il·luminats:	No
Sols-sostres:	B
Revestiments:	B
Materials:	B
<u>Coberta:</u>	
Tipus:	plana
Estat:	B
<u>Facana:</u>	
Estat:	B
Arrebossat:	B
Ornamentació:	
Plusteria:	B
Manyeria:	B

GENERALITAT VALENCIANA
 CONSELLERIA DE TERRITORI I VIVIENDA
 Aprobada en sessió

26 ABR. 2007



Ús

INSTITUTO

OBSERVACIONS

És un importante edificio que se puede incluir en el Movimiento Moderno y que debe ser conservado. Cualquier intervención que sea necesario realizar, deberá mantenerse fiel a las características del edificio original, evitando cualquier elemento que pudiera distorsionar su lectura.



Es un edificio vinculado al Movimiento Moderno.

Tiene planta en forma de doble "H", en la que la unión entre tramos se resuelve con porches y las cuatro escaleras actúan como rótulas que articulan el espacio central. Éste lo ocupa un pequeño jardín, alrededor del cuál se organizan las distintas dependencias del Instituto y la entrada al conjunto.

Se accede a través de un sencillo porche, de una planta, formado por una marquesina sobre pilares metálicos.

A la derecha, se sitúan las dependencias administrativas, en un tramo de planta única.

Los dos cuerpos paralelos a la calle Boqueras, contienen las aulas y se desarrollan en planta baja y planta primera, a la que se accede a través de las escaleras situadas en los extremos de cada tramo, junto al acceso.

Todo el edificio tiene cubierta plana y está realizado en ladrillo visto de tonos claros y hormigón armado, tanto en los elementos de remate como en las marquesinas que protegen del soleamiento.

Hay que destacar la disposición de los huecos, en clara intención de acentuar la horizontal.

Es un edificio que sigue los principios del Movimiento Moderno. Estructura metálica, cubiertas planas, interrelación de espacio interior-exterior, modulación aplicada tanto

a la estructura como al resto de elementos: carpinterías, pavimentos, distribución, incluso en la colocación de luces o mobiliario.

El resultado general es de gran calidad.

Los materiales se utilizan con cuidado y elegancia: los paramentos combinan ladrillo visto, con paños de hormigón armado.

Aunque se ha tenido que adaptar a su nuevo uso de colegio de enseñanza secundaria, y se han llevado a cabo algunas reformas y una muy reciente ampliación, sigue siendo un ejemplo de excelente arquitectura moderna, como hay pocos en esta provincia.

GENERALITAT VALENCIANA
CONSELLERIA DE TERRITORI I VIVIENDA
Aprobación definitiva en sesión
26 ABR. 2007
de la Comisión Territorial
de Urbanismo



DOCUMENTACIÓ



GENERALITAT VALENCIANA
CONSELLERIA DE TERRITORI I VIVIENDA
Aprobado en sesión
26 ABR. 2007
de la Comisión Territorial
de Urbanismo

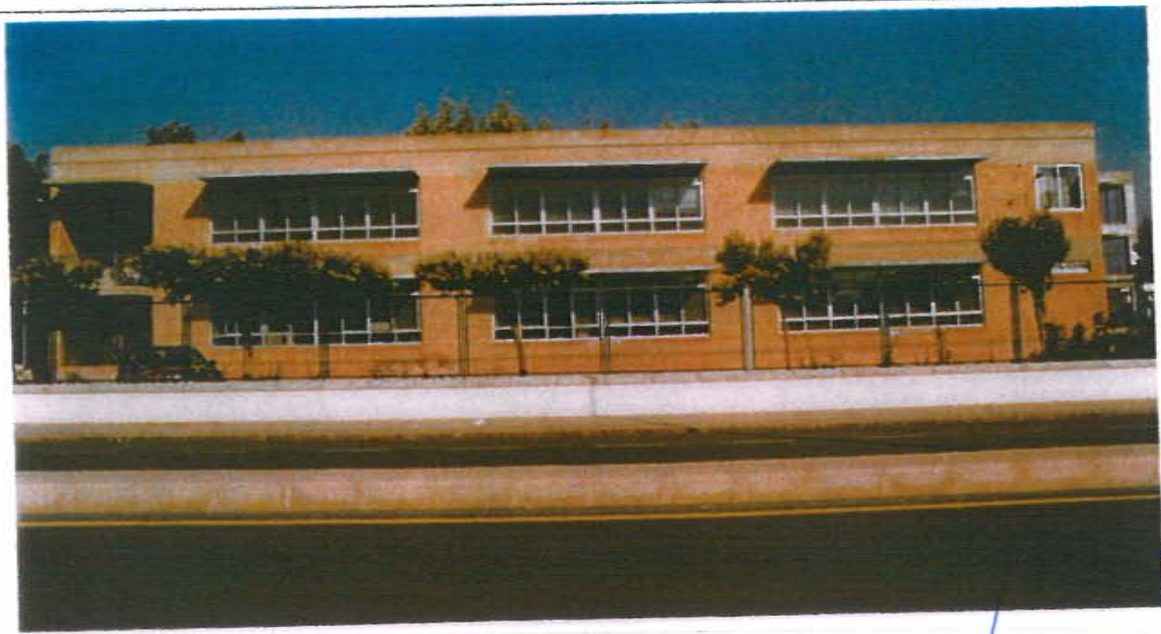




GENERALITAT VALENCIANA
CONSELLERIA DE TERRITORIO Y VIVIENDA
Aprobación en sesión
26 ABR. 2007
de la Comisión Territorial
de Urbanismo



DOCUMENTACIÓ



CIUTAT VALENCIANA
DE TERRITORI I VIVIENDA
28 ABR. 2007
de la Comisión Territorial
de Urbanismo

DOCUMENTACIÓ



GENERALITAT VALENCIANA
CONSELLERIA DE TERRITORIUM Y VIVIENDA
A... en sesión
28 ABR. 2007
de la Comisión Territorial
de Urbanismo

DOCUMENTACIÓ



GENERALITAT VALENCIANA
CONSELLERIA DE TERRITORIUM I VIVIENDA
Aprobada en el momento de la sesión
29 ABR. 2007
de la Comisión Territorial
de Urbanismo

DIRECCIÓ	Avinguda de la CONSTITUCIO	ESTIL	MOVIMIENTO MODERNO	FITXA Nº
DENOMINACIÓ	ESGLÉSIA DE SANT VICENT	AUTOR	ENRIQUE J. ROCA	
PROPIETARI	OBISPADO	PROTECCIÓ	PROTECCIÓ INDIVIDUAL GENERAL	41
LOC. CRONOLÒGICA	1.968	GRAU D' INTERVENCIÓ	REHABILITACIÓ	

ESTAT DE CONSERVACIÓ

Estructura:

Tipus: c
Estat: B

Interiors:

Estat: B
Humitats: No
Sols-sosres: B
Revestiments: B
Materials: B

Coberta:

Tipus: B
Estat: B

Façana:

Estat: B
Arrebossat: B
Ornamentació: B
Fusteria: B
Morteria: B



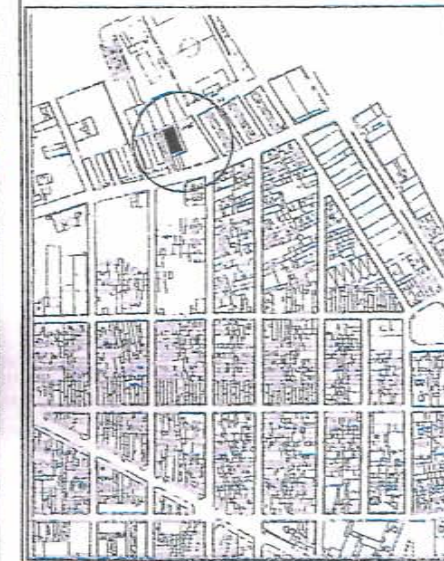
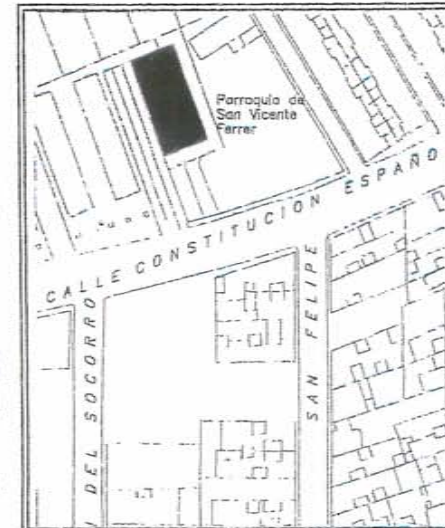
ÚS

IGLESIA

OBSERVACIONS

Se trata de un ejemplo de Arquitectura contemporánea que por su rotundidad y sencillez y por el acierto en el tratamiento de los planos y de la luz, debería ser conservado.

Deberá conservarse fiel al proyecto original y cualquier sustitución necesaria, deberá mantener las mismas características.



DOCUMENTACIÓ

Iglesia de una sola nave, de planta rectangular. Espacio único, de gran altura destinado al culto.

La fachada del Oeste está formada por un paño ciego de ladrillo visto en el que se insertan con delicadeza unas pequeñas cruces, también de ladrillo. Paño que se pliega para conformar el púlpito y, por detrás, crear una zona de iluminación para el altar. Tras el altar una pequeña puerta conduce a las dependencias privadas.

El pasillo de la derecha está recorrido por una ligera pasarela de hormigón, a la que se sube por una escalera de caracol situada a los pies de la iglesia, que acoge al coro y sirve de mantenimiento para las celosías de iluminación (en proyecto tenían al interior unas vidrieras de colores como las que hay a los pies).

En el lado Este, se disponen unos módulos que se utilizan para un acceso lateral al templo, para acoger la pila bautismal y como

capilla. Al exterior, unas zonas ajardinadas, completan la composición.

El edificio tiene una estructura formada por siete pórticos de hormigón armado. Unas cerchas metálicas sirven a la cubierta, que es ligeramente inclinada, si bien, desde el exterior se lee como plana gracias al peto que se forma con la prolongación de los paños de fachada.

Hay que destacar la línea de luz rasante que recorre el muro de cara vista, iluminando cenitalmente la nave.

Al exterior la imagen de este edificio es potente, es un rotundo volumen prismático.

La fachada principal, orientada al Sur, tiene un juego de paños ciegos de ladrillo visto dispuestos en bandas verticales con ritmo irregular, alternando con huecos decorados con vidrieras de colores. Un porche, que se prolonga por la fachada Este, acoge a los feligreses.

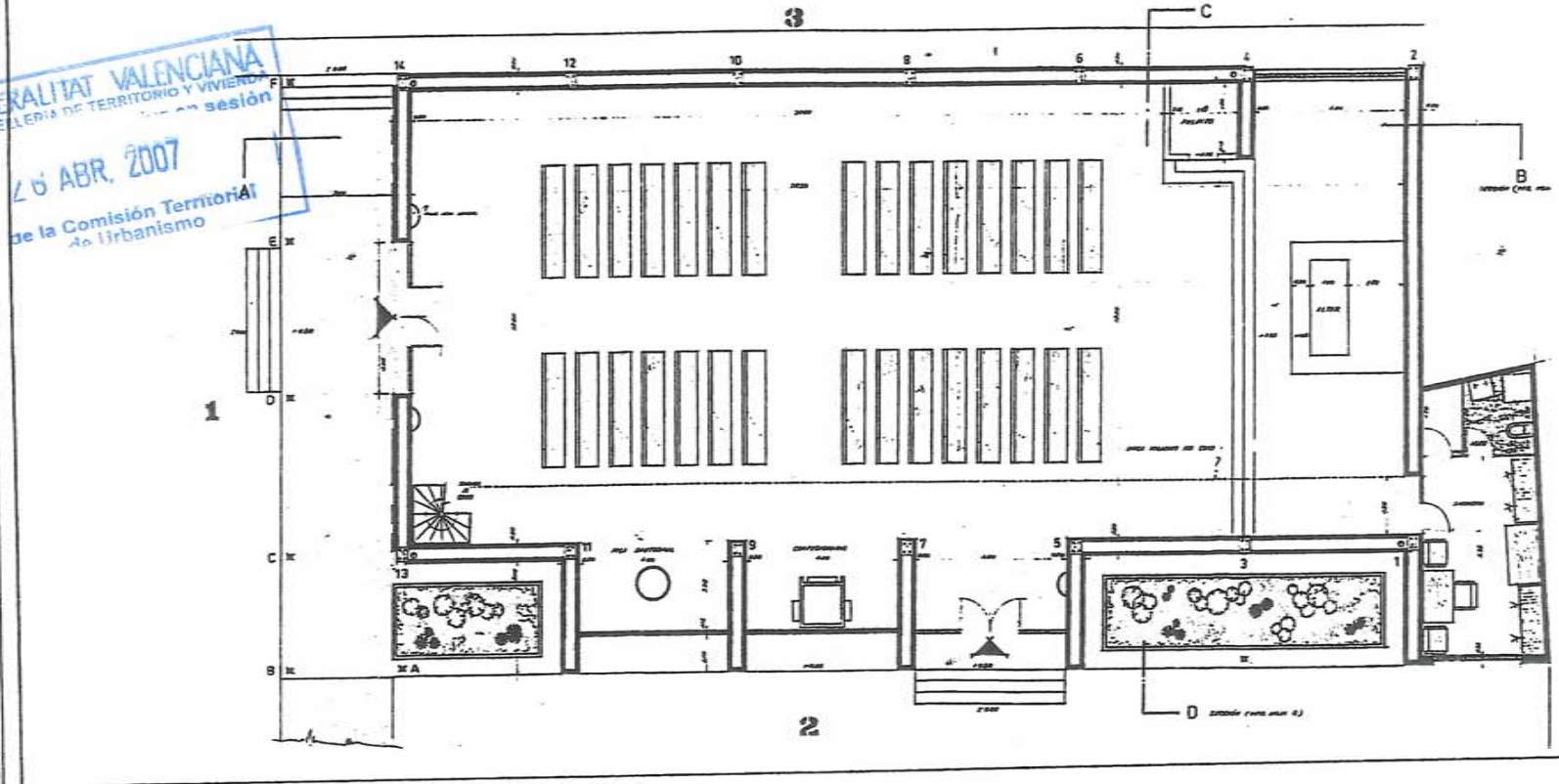
La fachada del Oeste traduce claramente el interior. Un gran paño ciego de ladrillo visto

para la nave destinada al culto y un módulo con vidrieras para el altar. La correspondiente al Este, tiene, como decíamos, la continuación del porche. Acoge otro acceso al templo y las jardineras. Las celosías sirven para regular la luz que, tras atravesar las vidrieras, llena de luces de colores el interior.

Es curiosa la combinación de texturas y de materiales, así como el uso que se hace de la luz, combinando paños ciegos y grandes huecos, a lo que se añade el color como otro elemento más.

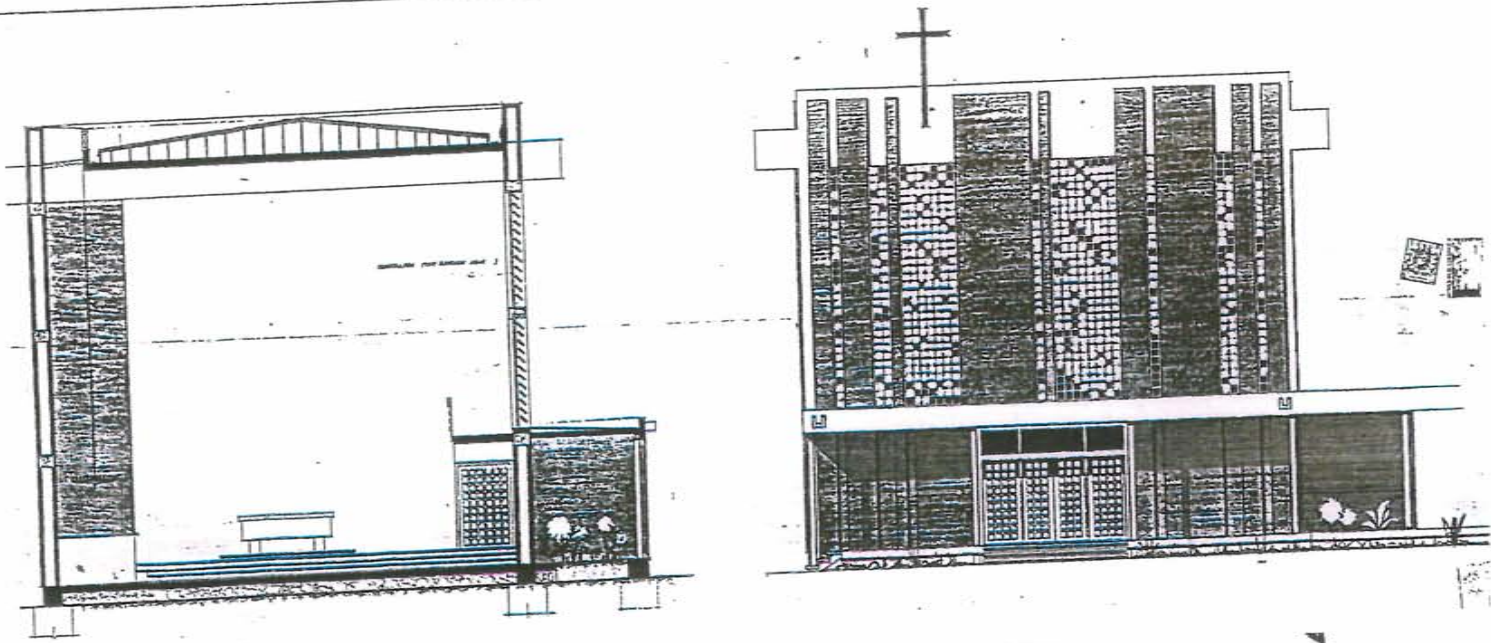
Es un edificio basado en la modulación. Pertenece a la tendencia del Movimiento Moderno.

Se trata de un ejemplo sencillo de la Arquitectura contemporánea que por su rotundidad y sencillez, por el acierto en el tratamiento de los planos, así como en la habilidad en el tratamiento de la luz, debería tenerse en cuenta y ser conservado para futuras generaciones.



GENERALITAT VALENCIANA
CONSELLERIA DE TERRITORIUM I VIVIENDA
26 ABR. 2007
de la Comisión Territorial
de Urbanismo

DOCUMENTACIÓ

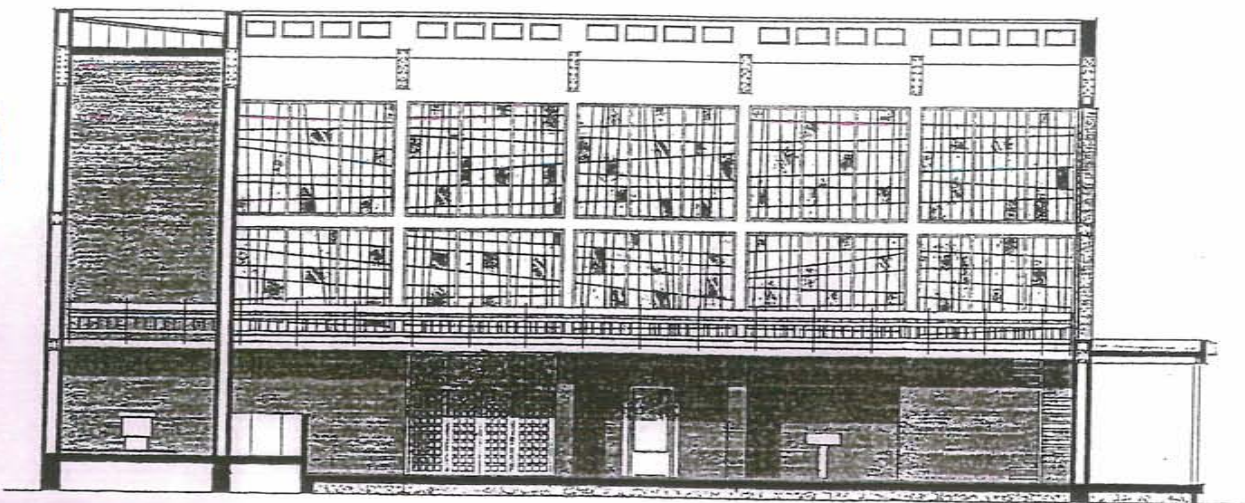


GENERALITAT VALENCIANA
CONSELLERIA DE TERRITORI I VEGETACIÓ
A. M. ... SECCIÓ
26 ABR. 2007
de la Comisión Territorial
de Urbanismo



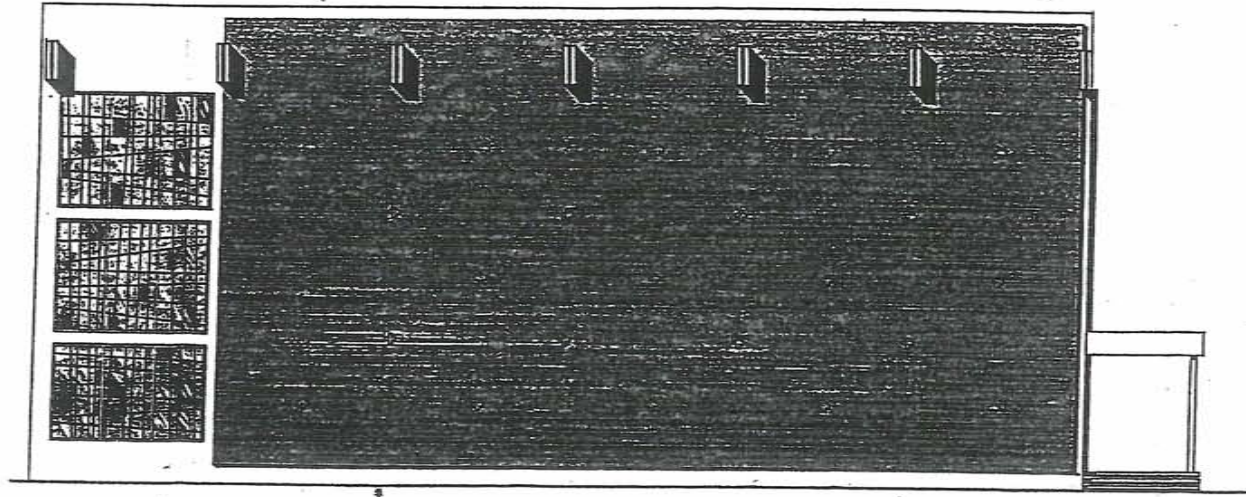
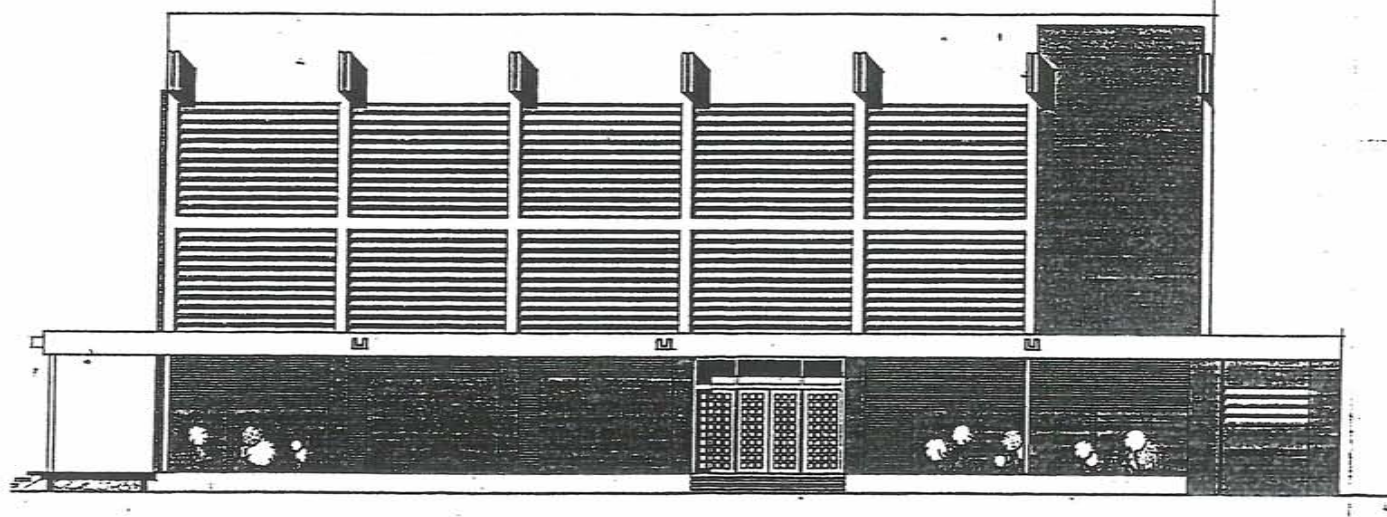
DOCUMENTACIÓ

GENERALITAT VALENCIANA
CONSELLERIA DE TERRITENCI I VIVIENDA
Aprobada en sessió
26 ABR. 2007
de la Comisión Territorial
de Urbanismo



DOCUMENTACIÓ

GENERALITAT VALENCIANA
CONSELLERIA DE TERRITORI I VIVIENDA
Aprobada en sesión
28 ABR. 2007
de la Comisión Territorial
de Urbanismo



DOCUMENTACIÓ



GENERALITAT VALENCIANA
CONSELLERIA DE TERRITORI I VIVIENDA
Aprobació en sessió
28 ABR. 2007
de la Comissió

DIRECCIÓ	Carrer DARREMUR, 25	ESTIL	ECLECTICISME	FITXA Nº
DENOMINACIÓ	---	AUTOR	F. TOMÁS TRAVER ?	
PROPIETARI	---	PROTECCIÓ	PROTECCIO INTEGRAL	42
LOC. CRONOLÒGICA	1.890-1.920	GRAU D' INTERVENCIÓ	CONSERVACIÓ	

ESTAT DE CONSERVACIÓ

Estructura:
 Tipus: a
 Estat:

Interiors:
 Estat:
 Humitats:
 Sols-sostres:
 Revestiments:
 Materials:

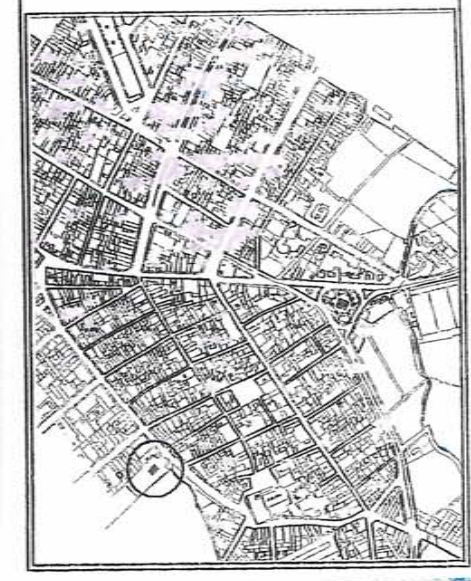
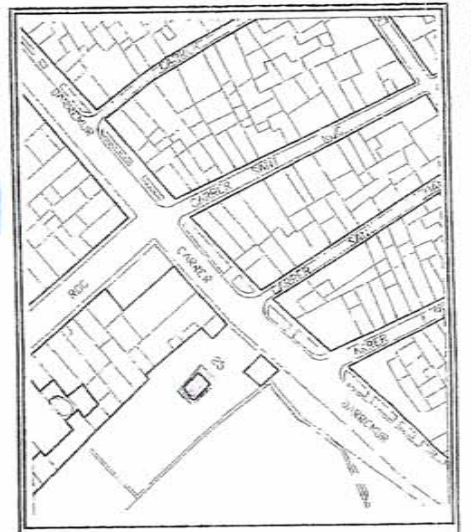
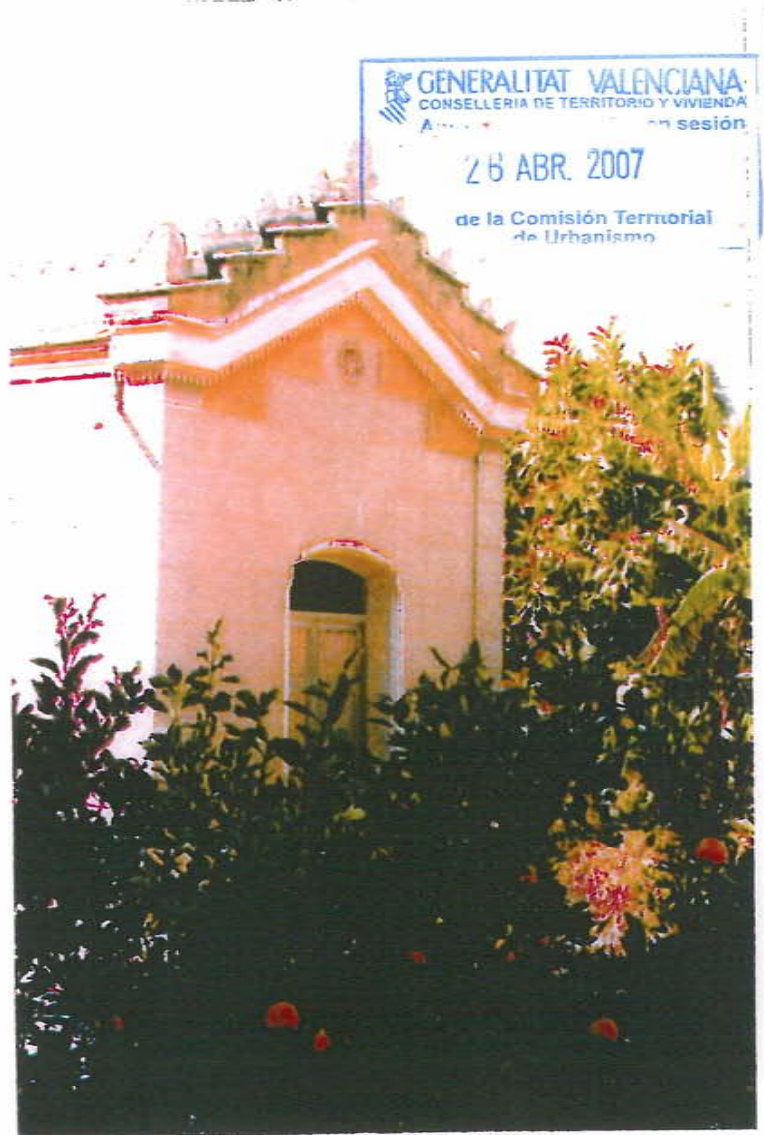
Coberta:
 Tipus: inclinada
 Estat:

Facana:
 Estat: B
 Arrebossat: D
 Ornamentació: D
 Fusteria: D
 Maneria:

MAGATZEM

ús

OBSERVACIONS
 Se deberá conservar íntegramente en su estado original.



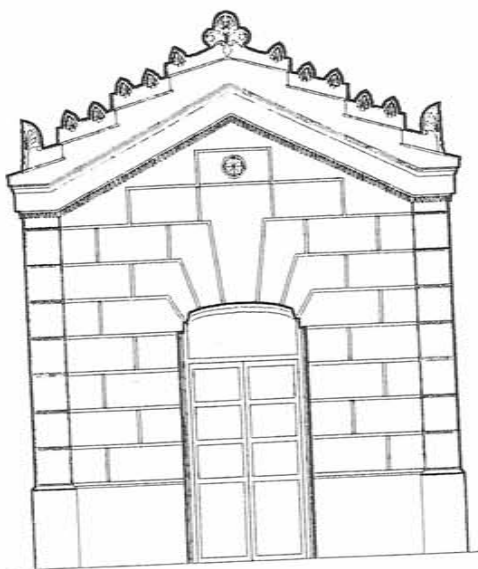
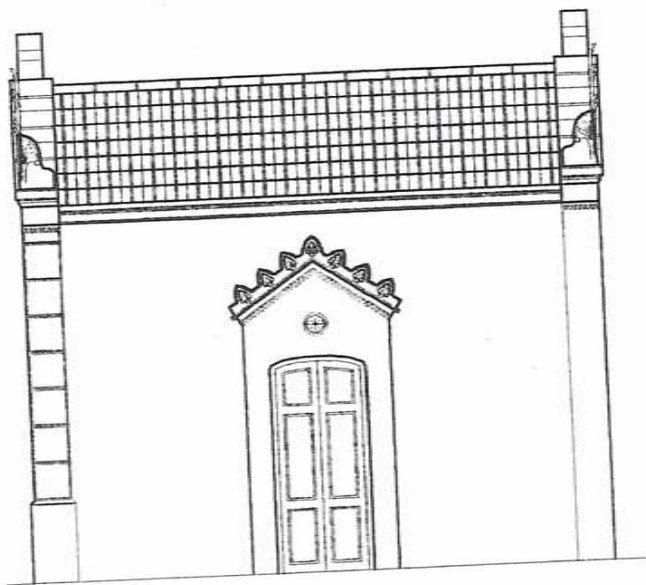
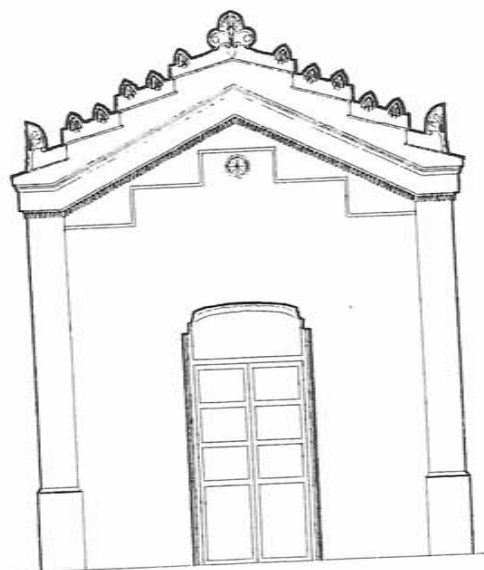
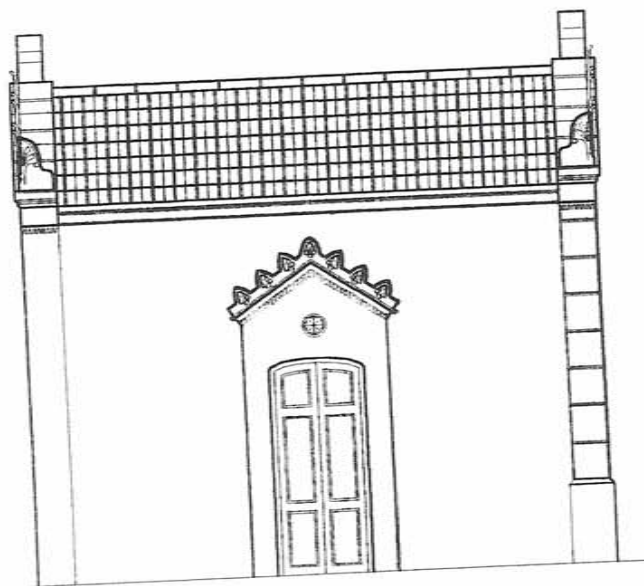


Pequeño edificio de una sola nave, a dos aguas, utilizado probablemente para almacenar los utensilios de labranza. Los dos testeros son dos fachadas idénticas, sólo diferenciadas por el tratamiento del acabado a modo de despiece de una de ellas. Las otras dos fachadas laterales tienen unos cuerpos añadidos para contener las puertas. Tanto la cubierta del edificio como la cubrición de los cuerpos laterales, es de teja plana a dos vertientes. El elemento de remate de las fachadas principales es muy curioso, se trata de una cornisa inclinada sobre un dentellado, con un escalonamiento que acusa la inclinación de las pendientes de cubierta, con una decoración de hojas apuntadas a modo de cresta, que se repite en los remates de los cuerpos laterales. Unos pequeños orificios circulares ventilan estas cubiertas. Es un edificio pequeño pero de exquisito diseño, probablemente del arquitecto Francisco Tomás Traver, y su conservación íntegra es importante para la calidad y carácter del entorno.



DOCUMENTACIÓ

GENERALITAT VALENCIANA
CONSELLERIA DE TERRITORI I VIVIENDA
20 ABR. 2007
de la Comisión Territorial
de Urbanismo



EIXAMPLE

COL·LECCIÓ D'INFORMACIÓ DE PATRIMONI HISTÒRIC I ARTÍSTIC DE LA CIUTAT DE VALÈNCIA
COMISSIÓ TÈCNICA DE PATRIMONI HISTÒRIC I ARTÍSTIC

DIRECCIÓ	Carrer DARREMUR, 29	ESTIL	ECLECTICISME
DENOMINACIÓ	---	AUTOR	ANÒNIM
PROPIETARI	---	PROTECCIÓ	PROTECCIÓ INDIVIDUAL PARCIAL
LOC. CRONOLÒGICA	1890 - 1920	GRAU D' INTERVENCIÓ	REHABILITACIÓ

FITXA Nº

43

ESTAT DE CONSERVACIÓ

Estructura:

Tipus: a

Estat:

Interiors:

Estat:

Humitats:

Sols-sosres:

Revestiments:

Materials:

Coberta:

Tipus:

Estat:

Facana:

Estat: B

Arrebossat: D

Ornamentació: B

Fusteria: D

Manyeria: D



Ús

HABITATGE

OBSERVACIONS

Se mantindrà la composició de la fachada, la disposició y proporció de los huecos, así como los elementos ornamentales y las barandillas.





Edificio en esquina. De planta baja y piso. Tiene ambas plantas bien diferenciadas a partir de una línea de imposta muy acusada. La fachada a la calle Darremur tiene la composición habitual en otras casa de la población. En la planta baja se abren un portal y un gran ventanal y en la planta alta, ocupando toda la longitud de la fachada, se desarrolla un balcón al que abre una puerta. Esta se señala con un recercado de bandas verticales, que se prolonga en el remate de la fachada. Este remate se constituye a partir de una cornisa moldurada y decorada con motivos vegetales. A partir de aquí, unos petos ciegos entre machones lo completan. Hay que destacar el elemento curvo marcando el centro de la composición.

A la otra calle se presenta con la misma diferenciación entre plantas. En este caso los huecos se abren en la planta alta, con el mismo juego de bandas y remate que en la fachada a Darremur. Entre estos dos grandes vanos se abre otro de menor entidad, también recercado.

La carpintería es de madera, se encuentra aún en buen estado, aparentemente, y la rejería es de hierro, sencilla.

El tratamiento de la fachada es un enfoscado coloreado, diferente para cada planta, que hoy se encuentra bastante deteriorado. Sólo la fachada que da a la calle Darremur se eleva sobre zócalo.

Es un buen ejemplo que merece ser conservado por su contribución a la imagen de la ciudad.



DOCUMENTACIÓ

GENERALITAT VALENCIANA
CONSELLERIA DE TERRITORI I VIVIENDA
25 ABR. 2007
de la Comissió Territorial



DOCUMENTACIÓ



GENERALITAT VALENCIANA
CONSELLERIA DE TERRITORIÓ Y VIVIENDA
Aprobada en sesión
26 ABR. 2007
por la Comisión Territorial
de Urbanismo



DIRECCIÓ	Carrer DOCTOR FLEMING, 3	ESTIL	ECLECTICISME
DENOMINACIÓ	---	AUTOR	ANÒNIM
PROPIETARI	---	PROTECCIÓ	PROTECCIÓ INDIVIDUAL PARCIAL
LOC. CRONOLÒGICA	1890 - 1920	GRAU D' INTERVENCIÓ	REHABILITACIÓ

FITXA Nº
44

ESTAT DE CONSERVACIÓ

Estructura:
Tipus: a
Estat: ---

Interiors:
Estat: ---
Humitats: ---
Sols-sostres: ---
Revestiments: ---
Materials: ---

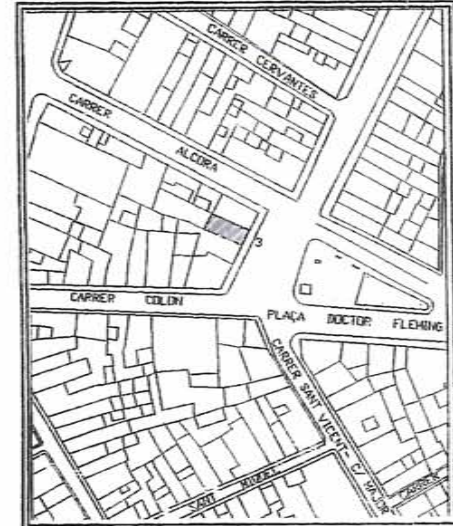
Coberta:
Tipus: inclinada
Estat: B

Facana:
Estat: B
Arrebossat: B
Ornamentació: B
Fusteria: B
Manyeria: B

ús

HABITATGE

OBSERVACIONS
Se deberá mantener la fachada, su composición y el tamaño y la disposición de los huecos, los elementos ornamentales y la carpintería de madera y la rejería.



Edificio que forma parte del paño de fachadas que se ha recuperado con la intervención urbanística de la plaza.

Se trata de una vivienda unifamiliar entre medianeras, se desarrolla en planta baja y dos plantas de pisos.

El edificio se eleva sobre zócalo de piedra. Dos ejes componen la fachada, el de la izquierda es el principal, contiene en planta baja el portal de entrada y tras una línea de imposta decorada con una cenefa de baldosas hidráulicas, un balcón apoyado sobre dos ménsulas, el mismo esquema se repite en la planta siguiente, si bien en este caso, es de menor tamaño. La misma jerarquía se repite en el eje de la derecha, ventanal en planta baja, ventana cegada sobre pequeña ménsula en planta primera y otra, también menor, en el último piso.

Una serie de cinco ménsulas decoradas con hojas, soportan la cornisa de remate que da paso al paño de la cubierta.

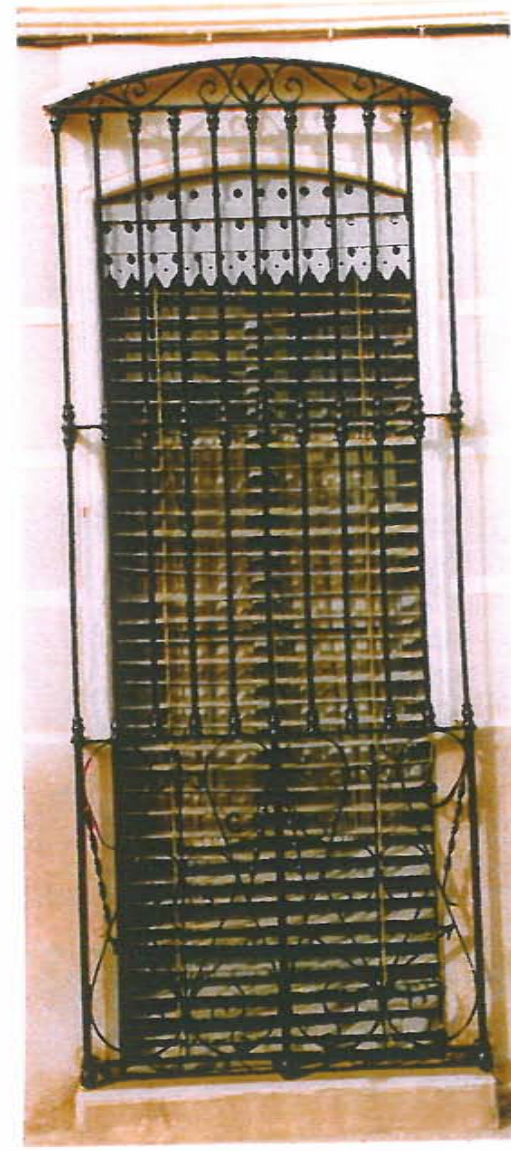
El tratamiento de la fachada es un enfoscado color verdoso claro en el que sólo destacan unas bandas que recorren el vano de planta baja y el despiece simulado marcado a contrahuella.

La carpintería es de madera, se conserva en buen estado y destaca el trabajo de la puerta de entrada.

La rejería es de acero, de sencillas formas y hay que destacar la reja de la puerta de entrada, de sinuosas curvas.

Se deberá mantener la fachada, su composición y el tamaño y la disposición de los huecos, los elementos ornamentales y la carpintería de madera y la rejería. Es un buen ejemplo que conforma una unidad con sus vecinos de la plaza y que merece ser conservado.

GENERALITAT VALENCIANA
CONSELLERIA DE TERRITORI I VIVIENDA
Aprobado en sesión
28 ABR. 2007
de la Comisión Territorial
de Urbanismo



DOCUMENTACIÓ

GENERALITAT VALENCIANA
CONSELLERIA DE TERRITORI I VIVIENDA
26 ABR. 2007
de la Comisi3n Territorial
de Urbanismo



DIRECCIÓ	Plaça de l'ESGLÈSIA, 1	ESTIL	---
DENOMINACIÓ	CASA ABADIA	AUTOR	---
PROPIETARI	---	PROTECCIÓ	PROTECCIÓ INDIVIDUAL PARCIAL
LOC. CRONOLÒGICA	S XIV	GRAU D' INTERVENCIÓ	REESTRUCTURACIÓ

FITXA Nº
45

ESTAT DE CONSERVACIÓ

Estructura:
Tipus: a
Estat:
Interiors:
Estat:
Humitats:
Sols-sostres:
Revestiments:
Materials:
Coberta:
Tipus: inclinada
Estat:
Facana:
Estat: D
Arrebossat: D
Ornamentació: D
Fusteria: D
Manyeria: D

Ús

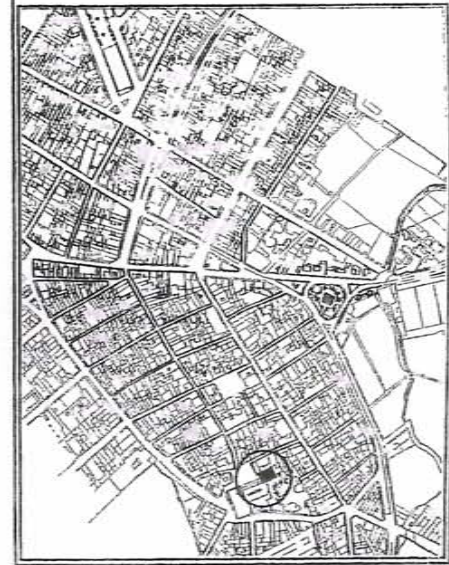
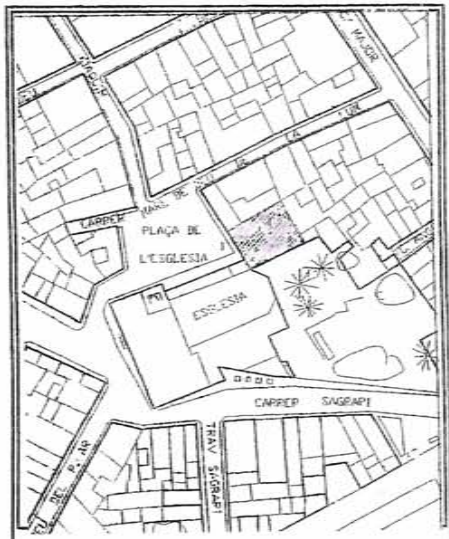
CASA ABADIA

OBSERVACIONS

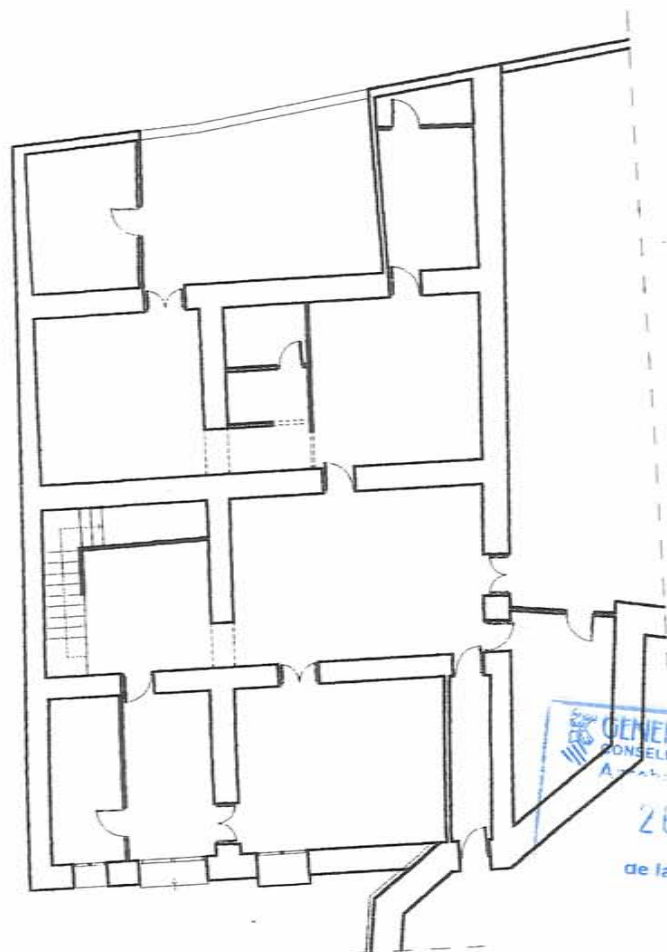
Se debería reconstruir la fachada, conservando los sillares de la puerta y los que pudieran aparecer

Esta ficha se mantiene en el catálogo como testimonio documental de lo que fué la Casa Abadía.

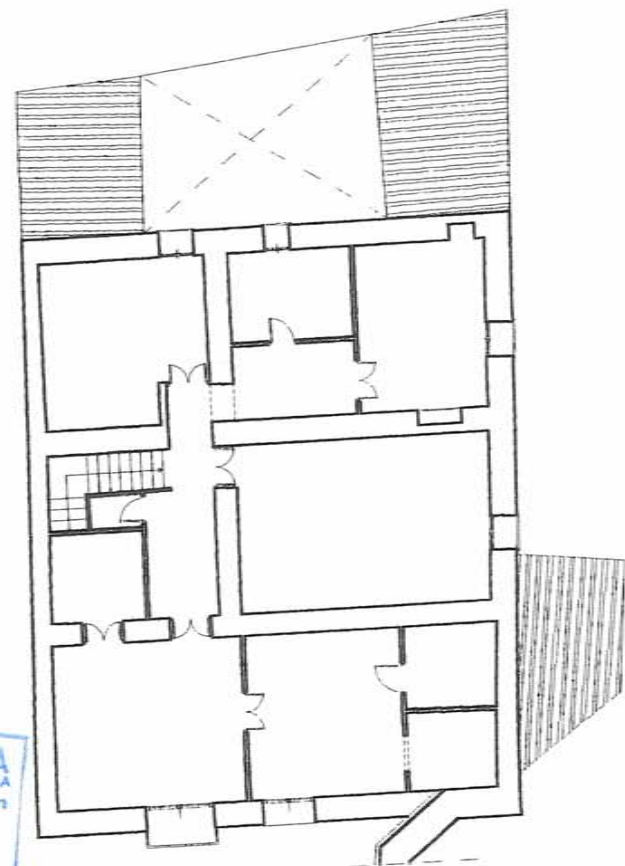
GENERALITAT VALENCIANA
 CONSELLERIA DE TERRITORIUM I VIVIENDA
 26 ABR. 2007
 de la Comisión Territorial de Urbanismo



DOCUMENTACIÓ



PLANTA BAJA



PLANTA PRIMERA

E 1:200

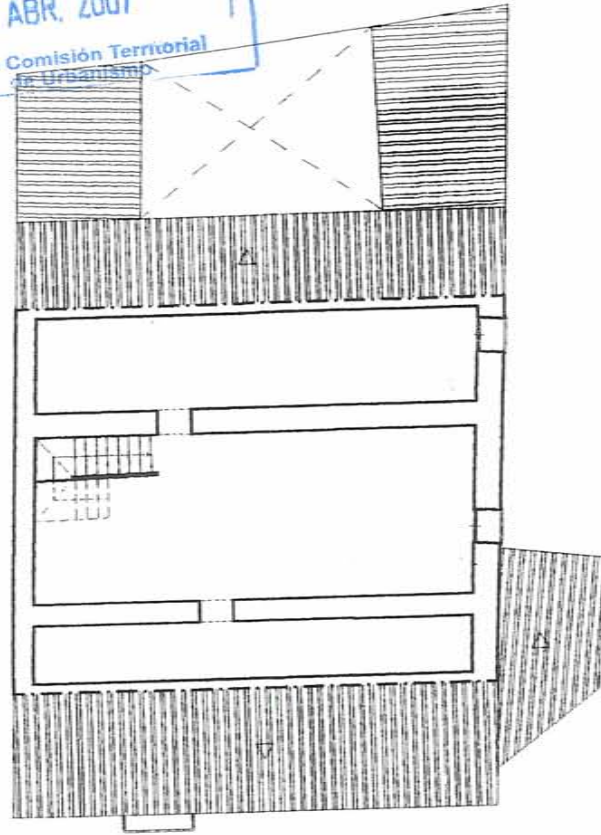
GENERALITAT VALENCIANA
CONSELLERIA DE TERRITORI I VIVIENDA
Aprobado en sesión
26 ABR. 2007
de la Comisión Territorial
de Urbanismo

Hoy se ha derribado para su reconstrucción. Se proyecta ésta siguiendo el esquema existente, aunque se desplazan los huecos ligeramente. Se mantiene el arco de la puerta de entrada.

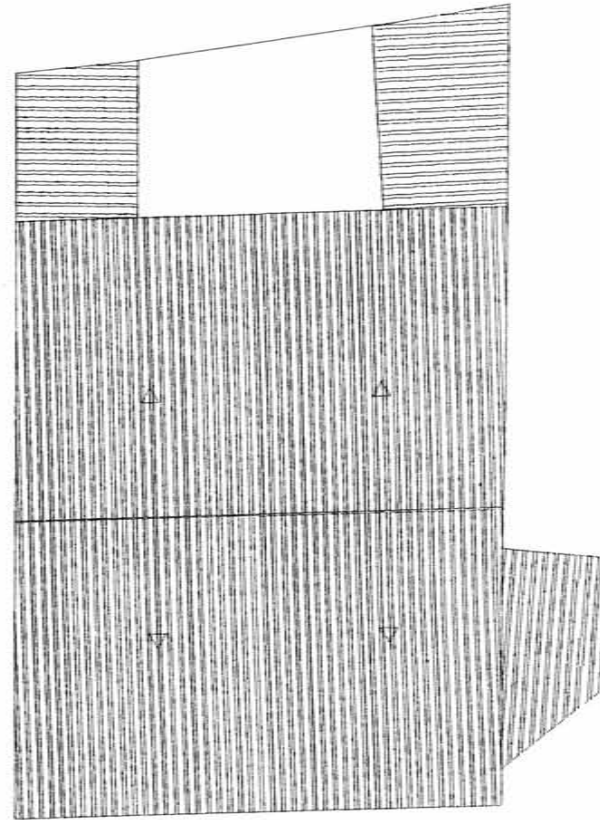
Esta ficha se mantiene en el catálogo como testimonio documental de lo que fué la Casa Abadía.

DOCUMENTACIÓ

GENERALITAT VALENCIANA
CONSELLERIA DE TERRITORIUM I VIVIENDA
Aprobada en sesión
26 ABR. 2007
de la Comisión Territorial
de Urbanismo



PLANTA DESVAN



CUBIERTAS

E 1/200

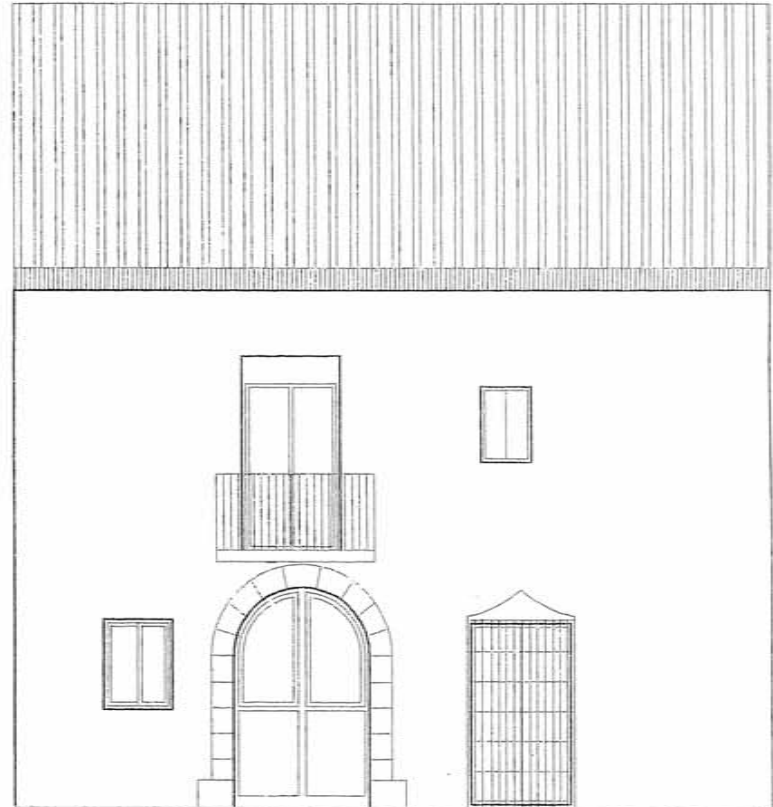
DOCUMENTACIÓ



DOCUMENTACIÓ



GENERALITAT VALENCIANA
CONSELLERIA DE TERRITORI I VIVIENDA
Aprobación en sesión
26 ABR. 2007
de la Comisión Territorial
de Urbanismo



E 1/100

FACHADA

EXEMPLE

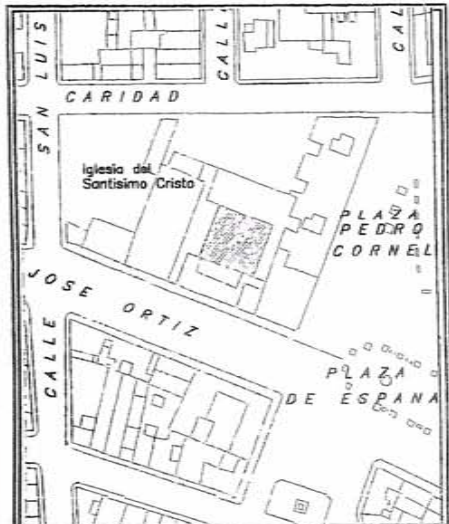
DIRECCIÓ	Avinguda JOSÉ ORTIZ	ESTIL	ECLECTICISME	FITXA Nº
DENOMINACIÓ	CLAUSTRE DE LES MONGES CLARISES	AUTOR	FRANCESC TOMÀS TRAVER	
PROPIETARI	---	PROTECCIÓ	PROTECCIÓ INDIVIDUAL GENERAL	46
LOC. CRONOLÒGICA	1899	GRAU D' INTERVENCIÓ	CONSERVACIÓ	

ESTAT DE CONSERVACIÓ

Estructura:
 Tipus:
 Estat:
Interiors:
 Estat:
 Humitats:
 Sols-sostres:
 Revestiments:
 Materials:

Coberta:
 Tipus:
 Estat:

Facana:
 Estat:
 Arrebossat:
 Ornametació:
 Fusteria:
 Manyeria:



ús

RELIGIOSO

OBSERVACIONS

DOCUMENTACIÓ



GENERALITAT VALENCIANA
CONSELLERIA DE TERRITORIUM I VIVIENDA
Aprobat per la Comissió Territorial
d'Urbanisme
12 ABR. 2007

Se trata de un amplio patio interior cuadrangular, rodeado de arcadas, muy rebajadas, construidas íntegramente en ladrillo. Es el único elemento arquitectónico que queda del Convento, construido el año 1899, según proyecto del Arquitecto Francesc Tomás Traver.

26 ABR. 2007



DIRECCIÓ	Avd. del MAR, l cantó Carrer del RÍO	ESTIL	ECLECTICISME	FITXA Nº
DENOMINACIÓ	---	AUTOR	ANÒNIM	
PROPIETARI	---	PROTECCIÓ	PROTECCIÓ INDIVIDUAL PARCIAL	47
LOC. CRONOLÒGICA	1890 - 1920	GRAU D' INTERVENCIÓ	REHABILITACIÓ	

ESTAT DE CONSERVACIÓ

Estructura:
 Tipus: a
 Estat:

Interiors:
 Estat:
 Hunejats:
 Sols-sostres:
 Revestiments:
 Materials:

Coberta:
 Tipus: inclinada
 Estat:

Facana:
 Estat: D
 Arrebossat: D
 Ornamentació: D
 Eusteria: D
 Manyeria: D



HABITATGE

ús

OBSERVACIONS

Se debería devolver al hueco reformado de la fachada lateral a su proporción original. Se deberá conservar la composición de las fachadas y mantener el tamaño y la proporción de los huecos existentes.

GENERALITAT VALENCIANA
 CONSELLERIA DE TERRITORI I VIVIENDA
 Aprobada en sesión
 26 ABR. 2007
 de la Comisión Territorial
 de Urbanismo

Edificio en esquina, tiene planta baja y una planta piso. Su fachada principal se localiza en el chaflán y tiene un único eje en el que se dispone un portón en planta baja y, tras una acusada línea de imposta moldurada -que rodea todo el edificio-, un ventanal con balcón en el piso. Las fachadas laterales son iguales, salvo algunos cambios recientes bastante desafortunados. A la avenida del Mar se componen los huecos a partir de tres ejes de disposición asimétrica, en planta baja se abren unas ventanas protegidas por reja de hierro. En la planta piso otros tres ventanales, de mayor tamaño y protegida por unos antepechos de rejería. Todos los huecos se abren bajo dintel curvo.

A la calle del Río se repite la misma disposición, sólo cabe destacar la desafortunada apertura del hueco.

Por encima de la planta piso aparece recorriendo todo el edificio una línea de imposta que señala el tramo donde se colocan los huecos de ventilación de la cambrá, huecos de proporción rectangular que siguen la alineación de los ejes. Después aparece ya el canalón y la cubierta, que es inclinada de teja a tres aguas.

El tratamiento de la fachada es un enfoscado coloreado, muy deteriorado.

La carpintería es de madera, en mal estado de conservación, y la rejería metálica, también mal conservada y de sencillas formas.

Sería conveniente devolver al hueco reformado su proporción original, se deberá conservar la composición de las fachadas y mantener el tamaño y la proporción de los huecos existentes.

Es un importante conjunto que debería ser rehabilitado y conservado.



