

DIRECCIÓ	Carrer SANT ROC, 14	ESTIL	ECLECTICISME MODERNISTA	FITXA Nº
DENOMINACIÓ		AUTOR	ANÒNIM	
PROPIETARI	JOSE MANUEL CLARAMONTE BELTRÁN	PROTECCIÓ	PROTECCIÓ INDIVIDUAL PARCIAL	69
LOC. CRONOLÒGICA	1.890 -1.920	GRAU D' INTERVENCIÓ	REHABILITACIÓ	

ESTAT DE CONSERVACIÓ

Estructura:
 Tipus: a
 Estat:

Interiors:
 Estat:
 Humitats:
 Sols-sostres:
 Revestiments:
 Materials:

Coberta:
 Tipus: inclinada
 Estat:

Facana:
 Estat: B
 Arrebossat: B
 Ornametació: B
 Fusteria: B
 Manyeria: B



HABITATGE

ús

OBSERVACIONS
 En cualquier caso debe conservarse la composición general, disposición y tamaño de huecos, rejas, molduras, ménsulas, lambrequines, puerta de acceso y demás elementos ornamentales. Sera precisa autorización para realizar cualquier obra en su interior.



Edificio de planta baja, planta piso y cambra. Presenta una composición algo anárquica: si bien existe una ordenación horizontal, es decir, cada planta independientemente mantiene un sistema claro, no parece haber tal rigor en las líneas verticales, que siguen una falsa axialidad en las primeras plantas para desaparecer en la cambra.

Sobre el zócalo de piedra, la planta baja se compone de dos huecos hasta el suelo: portal y ventanal enrejado, no centrados sino ligeramente desplazados hacia la derecha de la fachada. No tienen la misma anchura, la puerta es mayor que la ventana. En el punto medio del espacio entre ambos huecos se sitúa una ménsula, sobre la que se apoya el voladizo del balcón de la planta primera. Siguiendo los ejes de los huecos anteriores, dos ventanales abren a dicho balcón, en arco carpanel y enmarcados por unas bandas despiezadas. La contradicción surge en la disposición de la ménsula: al situarse entre el espacio entre los huecos de la planta baja y estos ser de diferente anchura, no coincide con el eje central del balcón, discrepancia que se acentúa al tener las rejas un diseño centralizado con un motivo vegetal justo en el punto medio. La cambra rompe completamente

con esta composición biaxial: presenta tres huecos iguales (pequeñas ventanas de complejo dibujo, con antepecho y enmarcadas en cuadrados perfectos) y uniformemente repartidos, con lo que no hay ninguna relación axial con las plantas inferiores.

La unidad de fachada en cierta forma se fuerza con unas pseudopilastras que a modo de orden gigante recogen las dos plantas altas.

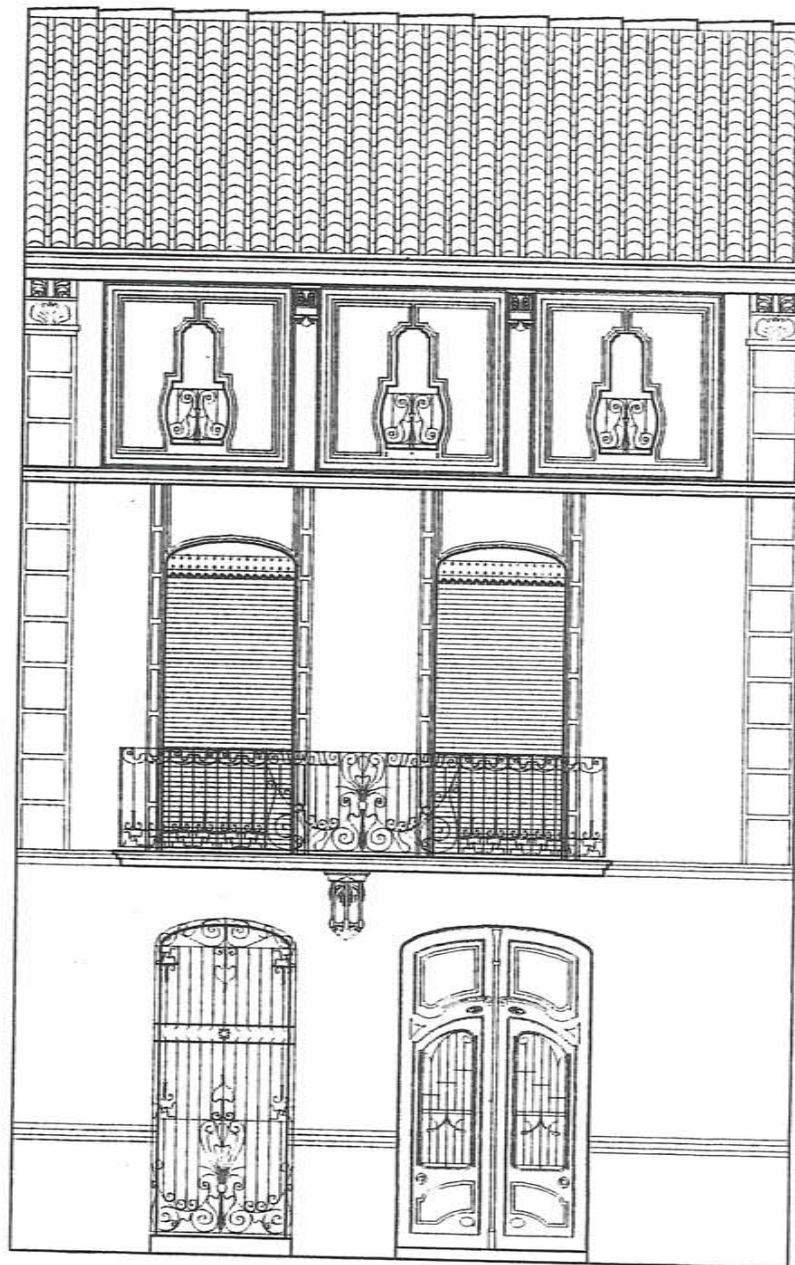
La fachada se remata con una cornisa sujeta por cuatro ménsulas.

La carpintería es de madera, con especial calidad en la puerta principal y en los lambrequines. Las rejas, de forja, con un excelente trabajo de aires modernistas.

Este desorden aparente da lugar, sin embargo y gracias al exquisito diseño de los elementos utilizados, a una fachada de gran calidad, digna de ser conservada.

En cualquier caso debe conservarse la composición general, disposición y tamaño de huecos, rejas, molduras, ménsulas, lambrequines, puerta de acceso y demás elementos ornamentales. Será precisa autorización para realizar cualquier obra en su interior.

GENERALITAT VALENCIANA
CONSELLERIA DE TURISMO Y VIUENDA
Anexo
28 ABR. 2007
de la Comisión Territorial
de Urbanismo



DOCUMENTACIÓ



DOCUMENTACIÓ



GENERALITAT VALENCIANA
CONSELLERIA DE TERRITORI I VIVIENDA
A... 26 ABR. 2007
Comisión Territorial

LA VILA

COL·LEGI TERCIARIAT PARQUERIES DE CASTELLÓ
CSI - COMISSIÓ DE PATRIMONI

DIRECCIÓ	Carrer SANT ROC, 25	ESTIL	ECLECTICISME	FITXA Nº
DENOMINACIÓ		AUTOR	ANÒNIM	
PROPIETARI		PROTECCIÓ	PROTECCIÓ INDIVIDUAL PARCIAL	70
LOC. CRONOLÒGICA	1931	GRAU D' INTERVENCIÓ	REHABILITACIÓ	

ESTAT DE CONSERVACIÓ

Estructura:
Tipus: a
Estat:

Interiors:
Estat:
Humitats:
Sols-sostres:
Revestiments:
Materials:

Coberta:
Tipus: inclinada
Estat:

Façana:
Estat: B
Arrebossat: B
Ornamentació: B
Fusteria: B
Manyeria: B



ús

HABITATGE

OBSERVACIONS

Se conservará la disposición y tamaño de todos los huecos, las rejerías, los elementos decorativos (ménsulas, molduras, lambrequines), y la puerta de entrada.



Edificio de planta baja y dos plantas de pisos, con composición simétrica central. En planta baja se abren dos huecos, de similares forma y dimensión: uno es la puerta de acceso y el otro es un ventanal enrejado.

El eje de las plantas altas se inicia entre estos dos huecos con una ménsula central, y se continua con dos balcones en disminución con un sólo hueco en cada uno. El remate de la fachada es una ligera cornisa sobre seis pequeñas mensulitas y tres huecos de celosía de ventilación de la cubierta.

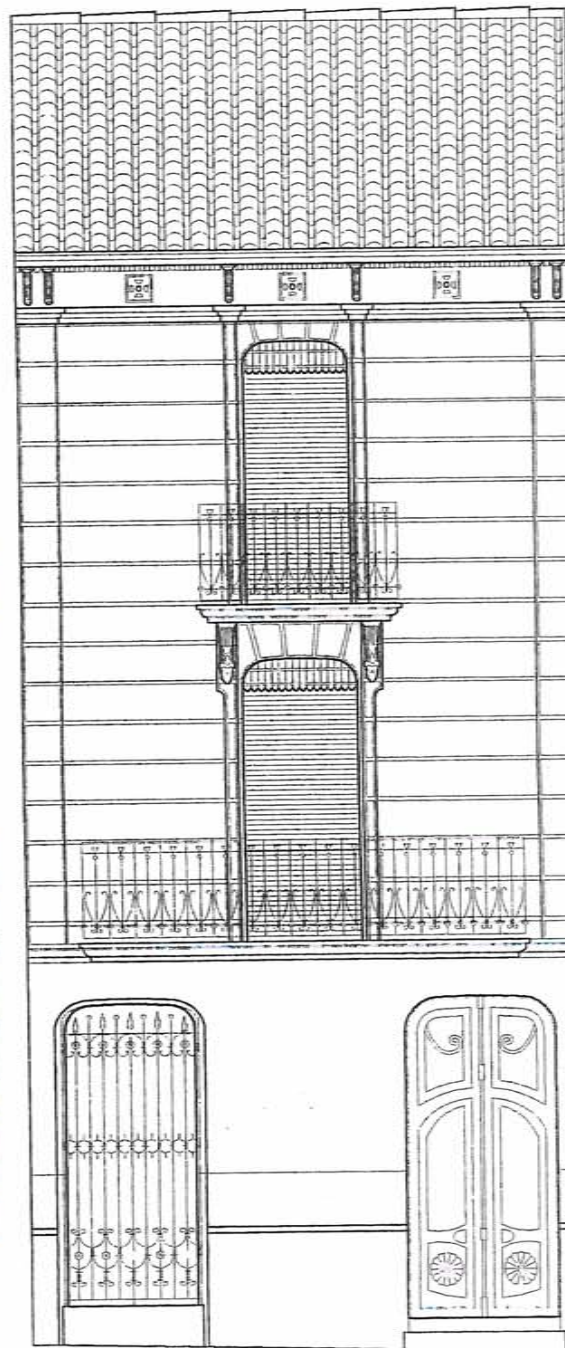
El tratamiento de fachada es un estuco en planta baja sobre el zócalo de piedra, y en plantas altas un revoco de color con las huellas horizontales marcadas en blanco.

Las carpinterías son de madera, aun las originales. Es de destacar la puerta principal y los lambrequines, que afortunadamente aun se conservan.

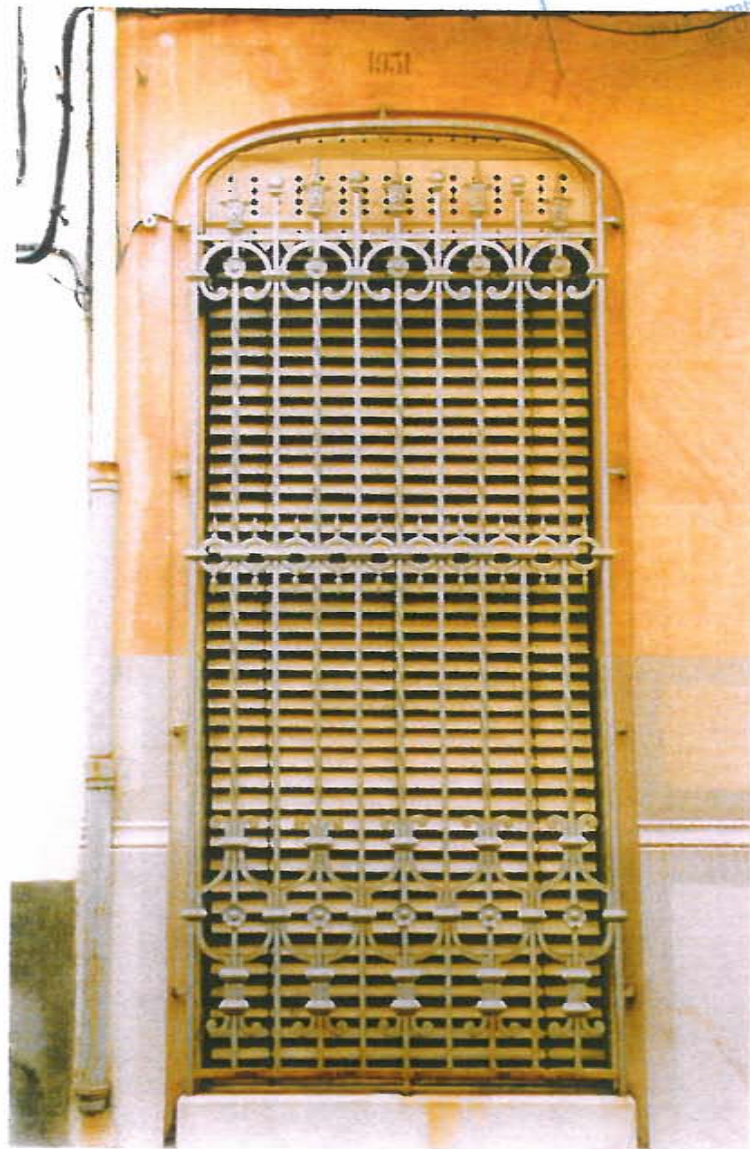
También es de muy buena calidad la rejería, tanto la de los balcones como la del ventanal de planta baja.

La composición es sencilla, pero los elementos decorativos son de buena calidad, de cuidado diseño y elaboración, y es importante su conservación, especialmente en la calle donde se ubica, con un marcado carácter tradicional.

Se conservará la disposición y tamaño de todos los huecos, las rejerías, los elementos decorativos (ménsulas, molduras, lambrequines), y la puerta de entrada.



DOCUMENTACIÓ



GENERALITAT VALENCIANA
CONSELLERIA DE TERRITORIO, URBANISMO Y
ANEXO
20 ABR. 2007
Comisión Territorial
Urbanismo

DOCUMENTACIÓ

GENERALITAT VALÈNCIA
CONSELLERIA DE TERRITORI I VIUENDA
A...
26 ABR 2007
de la Comisión Territorial
de Urbanismo



LA VILA

COL·LE·GI·O DE INGENYERES DE CA·TE·LE·D·O
 I·N·S·T·I·T·U·T D'AR·QUIT·ECT·U·RA I D'ENGINYERIA DE VAL·LE·N·CI·A
 I·N·S·T·I·T·U·T D'ENGINYERIA DE VAL·LE·N·CI·A

DIRECCIÓ	Carrer SANT VICENT, 4 (Major, 4)	ESTIL	ECLECTICISME	FITXA Nº
DENOMINACIÓ	Casa MARTINAVARRO PESUDO	AUTOR	-	
PROPIETARI	ENCARNACIÓN ARENÓS ARQUIMBAU	PROTECCIÓ	PROTECCIÓ INDIVIDUAL GENERAL	
LOC. CRONOLÒGICA	1.890 - 1.925	GRAU D' INTERVENCIÓ	REHABILITACIÓ	

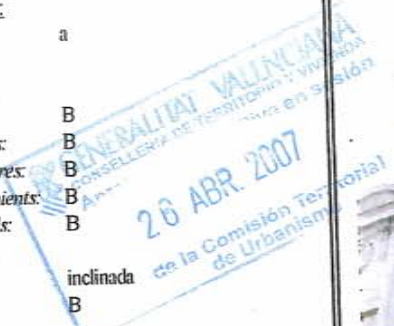
ESTAT DE CONSERVACIÓ

Estructura:
 Tipus: a
 Estat: a

Interiors:
 Estat: B
 Humetats: B
 Sols-sostres: B
 Revestiments: B
 Materials: B

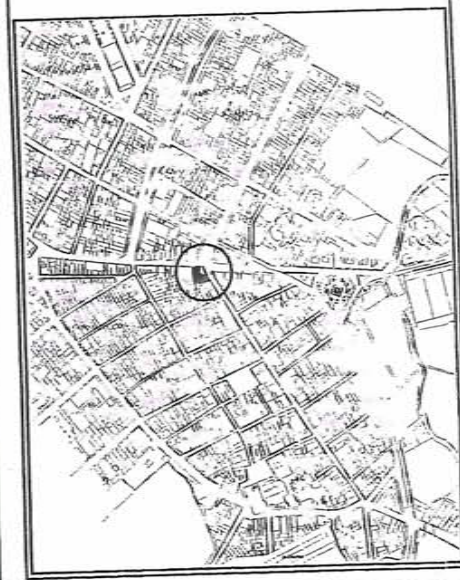
Coberta:
 Tipus: inclinada
 Estat: B

Facana:
 Estat: B
 Arrebossat: B
 Ornamentació: B
 Fusteria: B
 Manyeria: B



HABITATGE ús

OBSERVACIONS
 Se deberá conservar la fachada en su totalidad, con todas sus molduras, elementos ornamentales y rejería. En el interior se permitirán obras de rehabilitación, pero con especial atención a los elementos ornamentales que se señalan (interesantes pavimentos hidráulicos originales, zócalos cerámicos del vestíbulo y salas de la planta baja, barandillas, pinturas, carpinterías), procurando, siempre que sea posible, su mantenimiento y conservación en las mejores condiciones. Para cualquier actuación sobre el inmueble se presentará proyecto técnico en el que se especifiquen detalladamente el tipo de obras y los elementos sobre los que se vaya a actuar.



Edificio de planta baja y dos plantas de pisos. Se compone su fachada a partir de tres ejes verticales. El central contiene el portal de entrada en planta baja y un hueco con balcón independiente en el último piso, acusa su presencia en la planta primera con la gran moldura sobre la que apoya el balcón del piso superior y el ensanchamiento que se produce en el balcón corrido.

Los ejes laterales, iguales, arrancan de planta baja con unos ventanales. En la planta primera, repiten el mismo tipo de hueco y, en la siguiente, otros similares pero de menor tamaño, apoyados en ménsulas y protegidos en este caso, por una pequeña barandilla. Ambos vinculados mediante una moldura geométrica que los une.

Todos los huecos de esta fachada están recercados con unas molduras que, además, se pintan de otro color. Todos, también, tienen la clave señalada con una pieza con motivo vegetal.

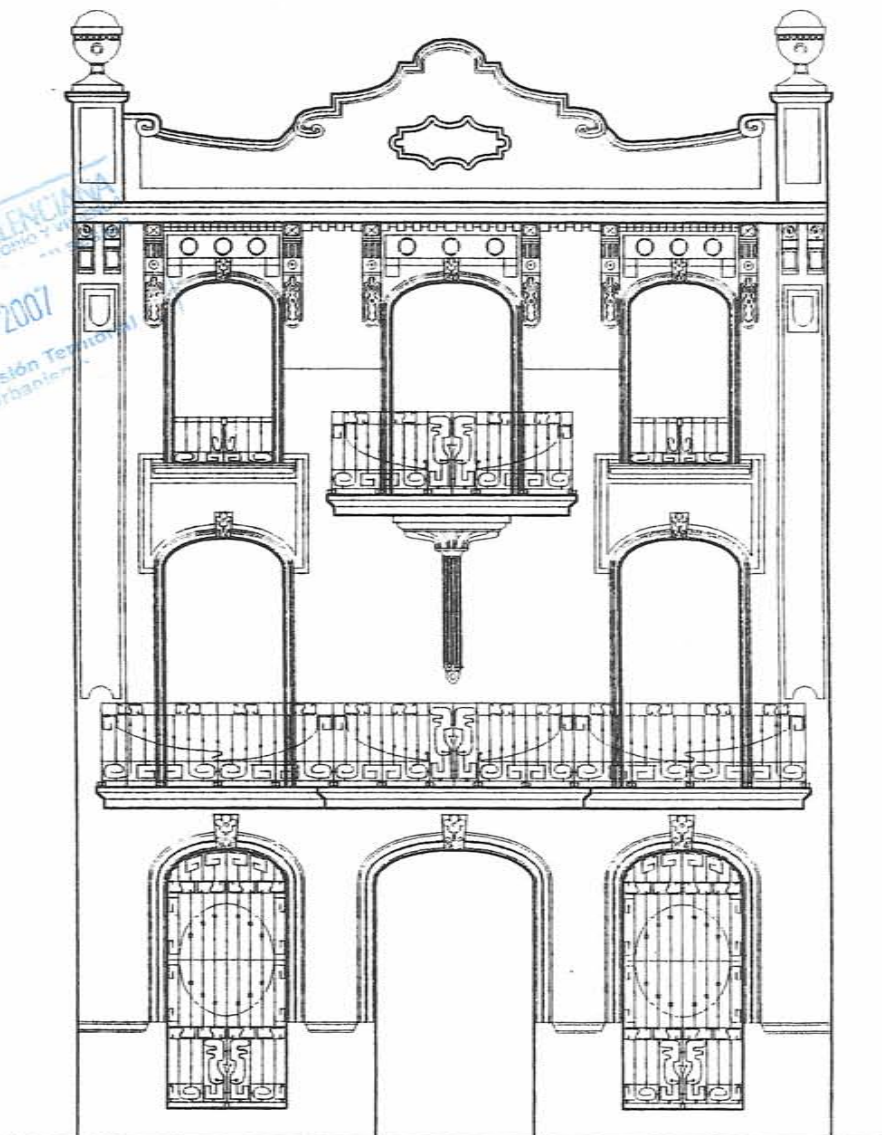
Hay que destacar las molduras que soportan la cornisa del remate horizontal del edificio y las bandas, a modo de pilastras, que limitan el edificio por las medianeras. Ménsulas y molduras con dentellado a partir del cual se genera el peto que dara fin a esta bonita fachada. Peto de obra, de formas ondulantes que contiene en el centro una moldura decorativa y, en los extremos, unos jarrones.

Este edificio se desarrolla a partir de un zócalo de piedra. El tratamiento de la fachada es un enfoscado de color verde claro, con molduras y recercados pintados en un verde más oscuro.

La carpintería es de madera, renovada y la rejería metálica, muy elaborada y que se conserva en buen estado de conservación.

Los interiores de esta vivienda son muy interesantes: aun se conservan pavimentos hidráulicos en muchas de las estancias, unos arrimaderos cerámicos de alta calidad en vestíbulo y salas de la planta baja, barandillas y carpintería de buena factura, y algunas pinturas ornamentales en techos y paredes, así como vigas de madera tallada de alta calidad.

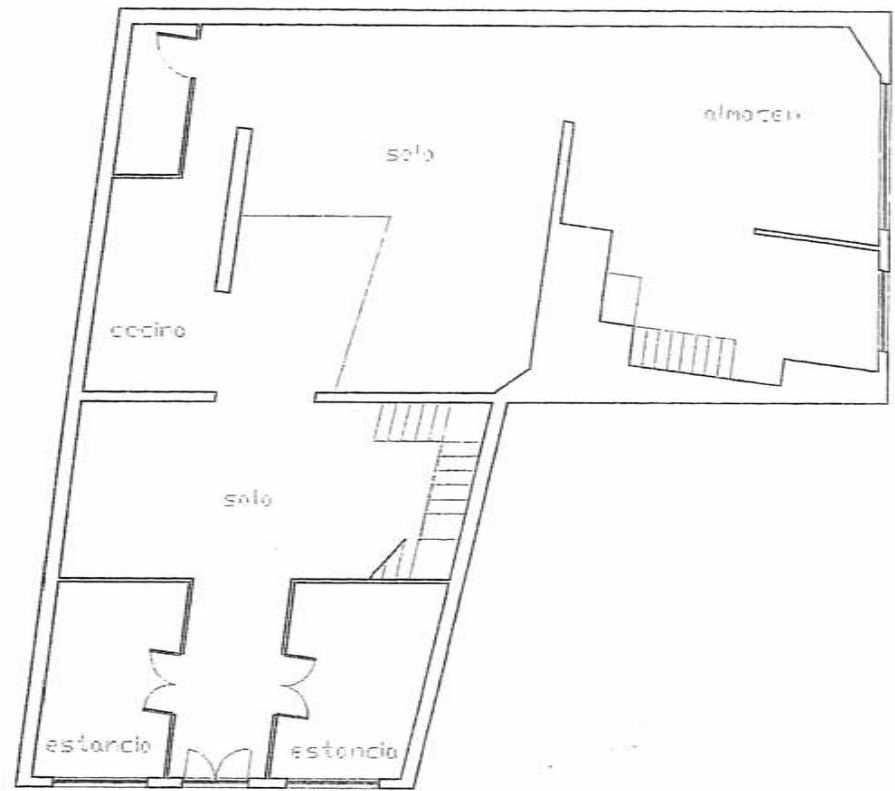
Es un buen edificio, con un alto nivel artístico, además recientemente rehabilitado, y afortunadamente, con bastante respeto a los elementos originales, que merece ser conservado.



DOCUMENTACIÓ



GENERALITAT VALÈNCIA
CONSELLERIA DE TERRITORIUM I VIVIENDA
Annexa a l'Ordre de 26 d'abr. 2007 en sessió
de la Comissió Territorial
de Urbanisme

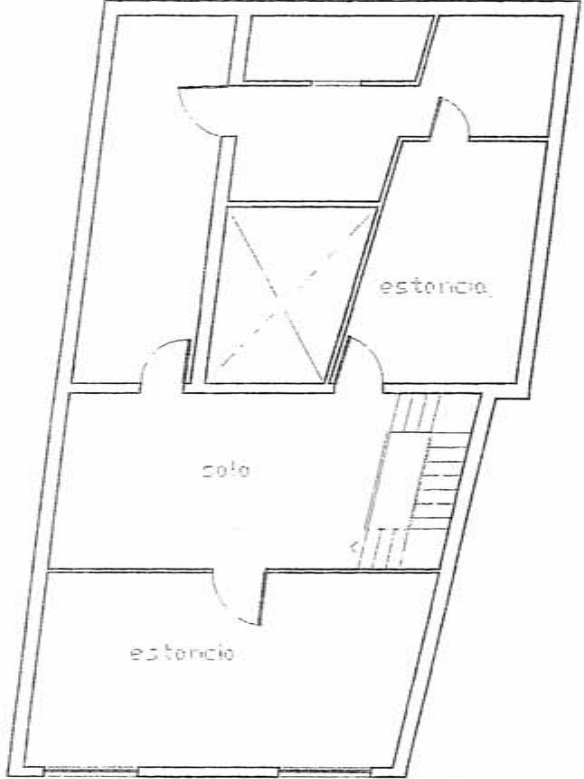


plano bajo

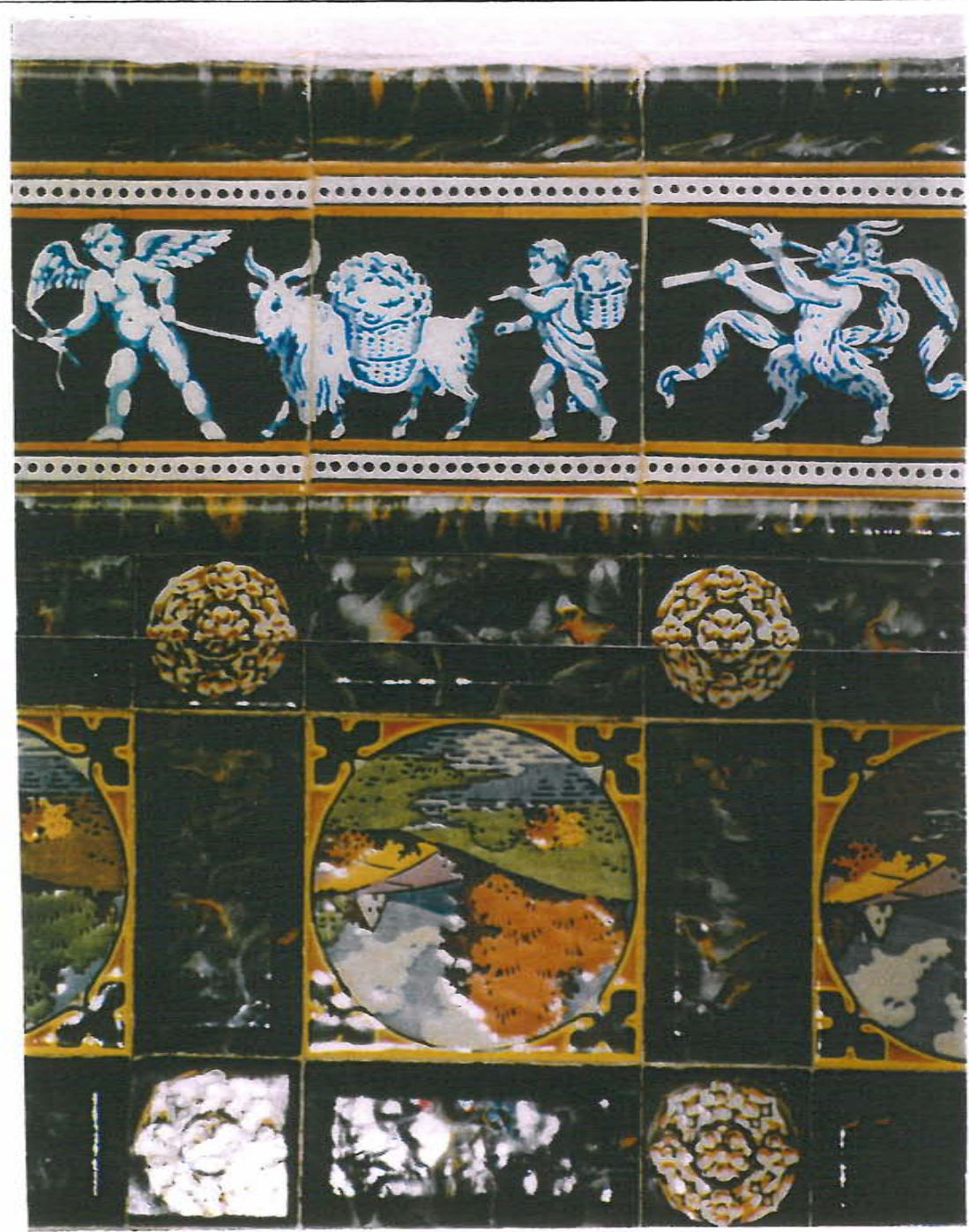
e 1/150

DOCUMENTACIÓ

GENERALITAT VALÈNCIANA
CONSELLERIA DE TURISMO I VIVIENDA
Apr 2007
20 ABR 2007
de la Comissió Territorial
de Urbanisme



planta primera



DOCUMENTACIÓ



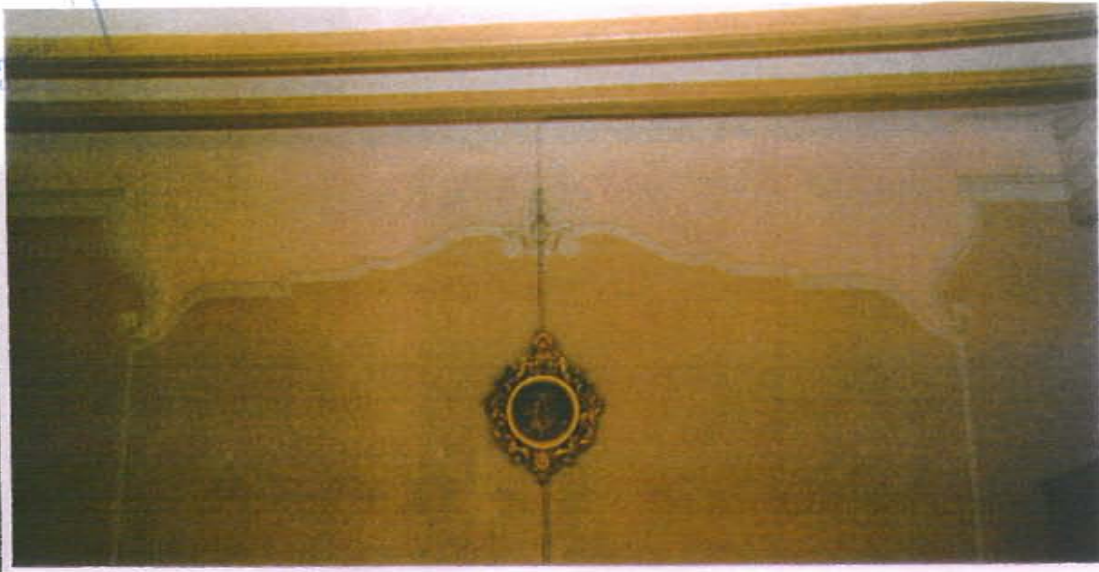
DOCUMENTACIÓ



GENERALITAT VALENCIANA
CONSELLERIA DE TERRITORIUM I VIVENDA
Anul·lat el 26 d'abr. 2007 en sessió
de la Comissió Territorial
de Urbanisme

DOCUMENTACIÓ

GENERALITAT VALENCIANA
CONSELLERIA DE TERRITORIES I URBANISME
An...
26 ABR. 2007
de la Comisión Terr
de Urbanism



DOCUMENTACIÓ



GENERALITAT VALENCIANA
CONSELLERIA DE TERRITORIUM I URBANISME
26 ABR. 2007
de la Comisión Territorial
de Urbanismo



DOCUMENTACIÓ



GENERALITAT VALENCIANA
CONSELLERIA DE TERRITORIUM I VIVIENDA
26 ABR. 2007
de la Comissió Territorial
de Urbanisme



LA VILA

COL·LEGI TERRITOCIAL D'PEQUELLES VILES DE CASTELLÓ
 CSIC - COMISSIÓ DE PATRIMONI

DIRECCIÓ	Carrer SANT VICENT, 6 (Major, 6)	ESTIL	ECLECTICISME	FITXA Nº
DENOMINACIÓ	Casa GIMENO PABLO	AUTOR	-	
PROPIETARI	D. ROSA MARIA PUIG GARCÍA	PROTECCIÓ	PROTECCIÓ INDIVIDUAL PARCIAL	72
LOC. CRONOLÒGICA	1890-1920	GRAU D' INTERVENCIÓ	REHABILITACIÓ	

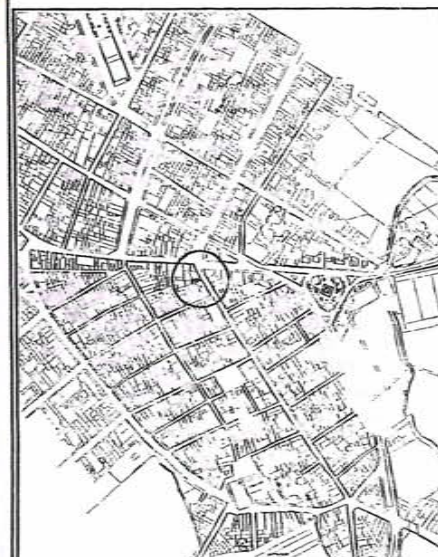
ESTAT DE CONSERVACIÓ	
Estructura:	
Tipus:	a
Estat:	
Interiors:	
Estat:	B
Humitats:	B
Sols-sostres:	B
Revestiments:	B
Materials:	B
Coberta:	
Tipus:	inclinada
Estat:	B
Facana:	
Estat:	B
Arrebossat:	B
Ornamentació:	B
Fusteria:	B
Manyeria:	B

ÚS

HABITATGE

OBSERVACIONS

Se deberá conservar la fachada en su totalidad, con todas sus molduras, ménsulas, elementos ornamentales y rejería. En el interior se permitirán obras de rehabilitación, pero con especial atención a los elementos ornamentales originales que se mantienen (zócalos cerámicos del vestíbulo y salas de la planta baja, barandillas, carpintería interior y decoración de arcos), procurando, siempre que sea posible, su mantenimiento y conservación en las mejores condiciones. Para cualquier actuación sobre el inmueble se presentará proyecto técnico en el que se especifiquen detalladamente el tipo de obras y los elementos sobre los que se vaya a actuar.



GENERALITAT VALÈNCIANA
 CONSELLERIA DE TERRITORIUM I URBANISME
 Aprobada en sessió
 26 ABR. 2007
 de la Comisión Territorial
 de Urbanismo

Edificio de planta baja y dos plantas de pisos.

La planta baja contiene el portal de entrada y el ventanal, en planta primera se sitúa un balcón de rejería metálica que ocupa toda la extensión de la fachada y que se apoya en una gran ménsula centrada. En la planta superior se sitúa otro balcón, en este caso, de menor entidad que el de la planta anterior.

Arranca el edificio de un zócalo de piedra. El tratamiento de fachada es un enfoscado pintado en color gris, en la planta baja se señala el despiece con la pintura. Los huecos se recorcan con unas bandas en color blanco que se prolongan también hasta la cornisa.

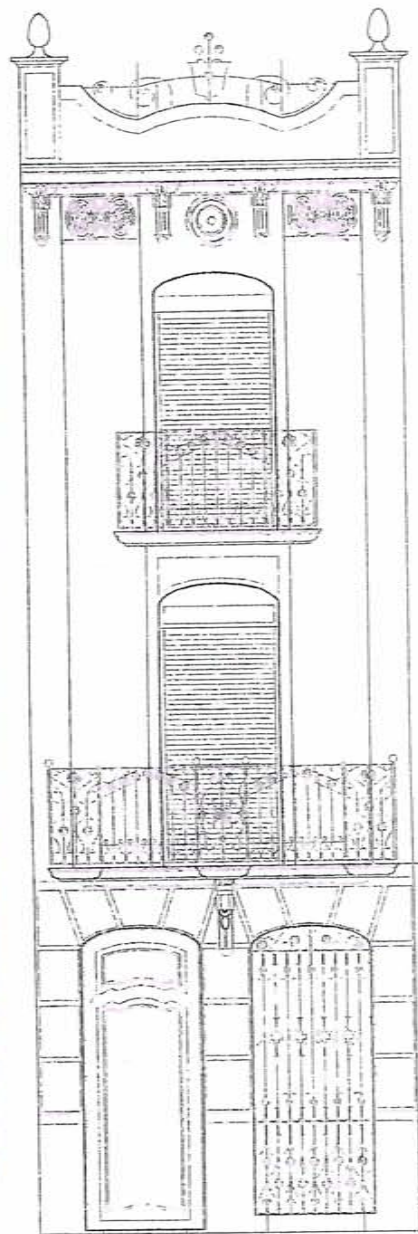
Unas bandas a modo de pilestras en las medianeras rematan lateralmente el edificio prolongándose por encima del peto de cubierta, en unos machones terminados en bolas.

Hay que destacar la zona de remate de la fachada. Los huecos de ventilación de la cambra son muy elaborados, se disponen dos a dos en el espacio libre que queda a los lados del hueco. Encima de éste, una moldura entre dos ménsulas completan la ornamentación. Una cornisa moldurada y apoyada en ménsulas, da paso al peto de remate, peto que combina obra de fábrica y rejería.

La carpintería es de madera, sencilla y la rejería metálica, muy elaborada, y se conservan en buen estado.

El interior también es destacable. Se conservan algunos elementos originales: zócalo cerámico en algunas salas de la planta baja, la escalera y su barandilla, y algunas puertas de excelente factura. También es destacable un par de arcos decorados.

Es un edificio que merece ser conservado, por su positiva aportación ambiental y arquitectónica.



DOCUMENTACIÓ



GENERALITAT VALENCIANA
CONSELLERIA DE TERRITORIUM I URBANISME
26 ABR. 2007
de la Comissió Territorial
de Urbanisme



DOCUMENTACIÓ

GENERALITAT VALENCIANA
CONSELLERIA DE TERRITORIS I URBANISME
26 ABR. 2007
de la Comisión Territorial
de Urbanismo



DOCUMENTACIÓ



DIRECCIÓ	Carrer SANT VICENT, 21 (Major, 21)	ESTIL	ECLECTICISME	FITXA Nº
DENOMINACIÓ	Casa PESUDO (año 23)	AUTOR	-	
PROPIETARI	D. C. GIMENO SERRA	PROTECCIÓ	PROTECCIÓ INDIVIDUAL PARCIAL	73
LOC. CRONOLÒGICA	SEGONA MEITAT SEGLE XIX	GRAU D' INTERVENCIÓ	REHABILITACIÓ	

ESTAT DE CONSERVACIÓ

Estructura:

Tipus: a

Estat:

Interiors:

Estat: B

Humitats: B

Sols-sostres: B

Revestiments: B

Materials: B

Coberta:

Tipus: inclinada

Estat: B

Façana:

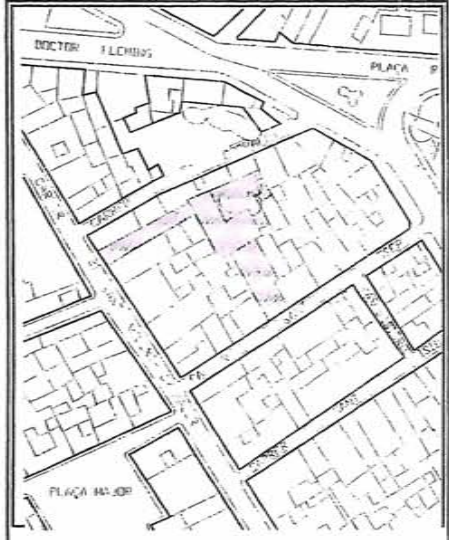
Estat: B

Arrebossat: B

Ornamentació: B

Fusteria: B

Manyeria: B



ús

HABITATGE

OBSERVACIONS

Se conservará la fachada en su totalidad, con todos sus elementos ornamentales. El interior de esta vivienda se mantiene todavía sin grandes modificaciones, conserva bastante bien la estructura del patio y los porches. Son especialmente interesantes las celosías de madera que cierran el patio posterior, que deberían conservarse.

Edificio de la calle Sant Vicent, se desarrolla en planta baja y dos plantas de pisos.

Su composición se organiza a partir de dos ejes verticales que contienen, cada uno de ellos, una línea de huecos. En la planta baja se abren, el gran portón de entrada y un ventanal a su derecha. En el primer piso, un único balcón corrido protege a las dos puertas balconeras que se abren en esta planta principal y en el último piso, dos balcones independientes, sostenidos por ménsulas, que reciben dos vanos, ahora de menor entidad que en la planta principal. Todos los huecos de esta fachada se abren bajo dintel curvo y, los de las plantas de pisos, además, poseen una moldura de motivos vegetales encima de ellos.

El tratamiento de la fachada en planta baja es un aplacado de piedra y, en los pisos, es un enfoscado color gris, acusa las líneas de imposta molduradas con un cambio de color al blanco. También las ménsulas y molduras las diferencian con el color blanco.

Una cornisa moldurada sostenida por una sucesión de pequeñas ménsulas, da paso al peto que remata esta fachada. Peto formado por una sencilla barandilla metálica entre machones de fábrica.

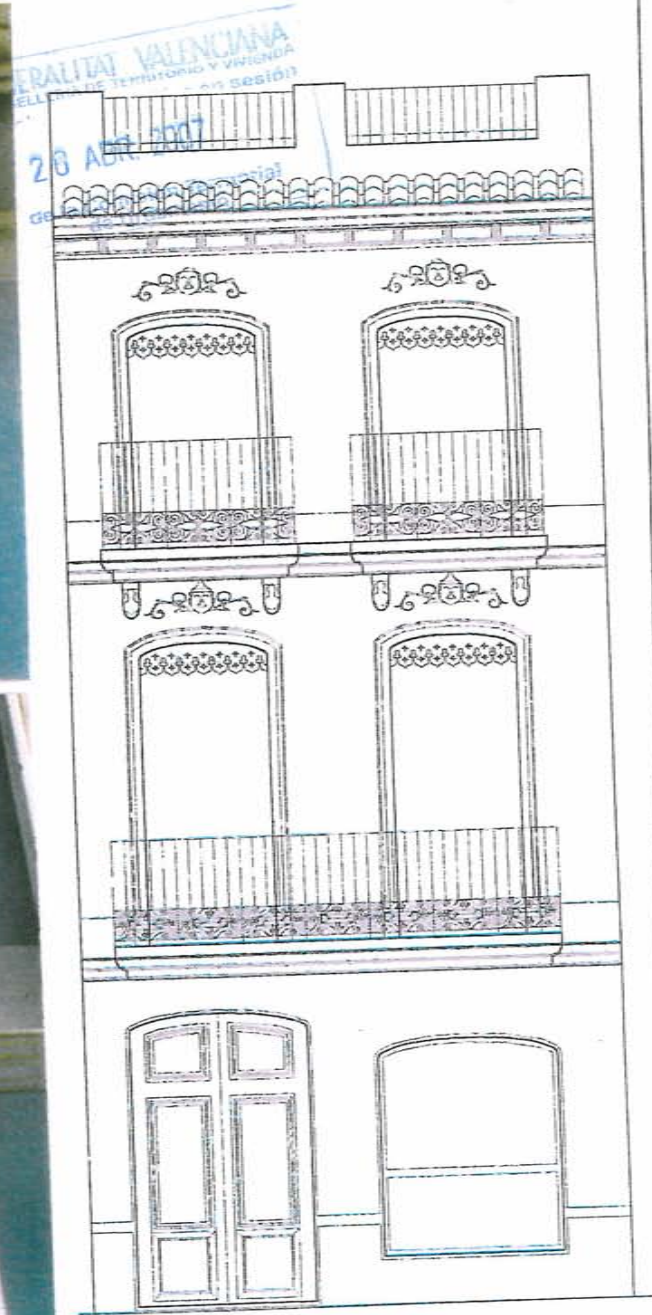
El interior mantiene la distribución original, también se conservan pavimentos, carpinterías y otros elementos originales. Hay que destacar el elemento para ensombrecer los enormes ventanales que dan al jardín, formados por un entramado de cañas muy elaborado.

La carpintería es de madera, sencilla y la rejería metálica y se conservan en buen estado.

Es un buen ejemplo que merece ser conservado.



DOCUMENTACIÓ



DOCUMENTACIÓ



CONSELLERIA DE TURISME I COMERCIS
CONSELLERIA DE TURISME I COMERCIS
Aprobat
20 ABR. 2007
de la Comissió Territorial
de Urbanisme

LA VILA

COL·LEGI TERRESTRIAL D'ARQUITECTES DE CASTELLO
 CS - CONSEJO DE PATRIMONIO

DIRECCIÓ	Carrer SANT VICENT, 40 (Major, 40)	ESTIL	ECLECTICISME	FITXA Nº
DENOMINACIÓ	Casa PESUDO	AUTOR	-	
PROPIETARI	D. J. PESUDO CLARAMONTE	PROTECCIÓ	PROTECCIÓ INDIVIDUAL PARCIAL	74
LOC. CRONOLÒGICA	Finals segle XIX	GRAU D' INTERVENCIÓ	REHABILITACIÓ	

ESTAT DE CONSERVACIÓ

Estructura:
 Tipus: c
 Estat:

Interiors:
 Estat: B
 Humitats: B
 Sols-sostres: B
 Revestiments: B
 Materials: B

Coberta:
 Tipus: inclinada
 Estat: B

Facana:
 Estat: B
 Arrebossat: B
 Ornametació: B
 Fusteria: B
 Manyeria: B

ús

HABITATGE

OBSERVACIONS

Se deberán conservar carpinterías y rejas, así como tamaño y situación de los huecos originales.



20 ABR 2007

Edificio en doble esquina, con tres fachadas, de planta baja y dos alturas.

Presenta una fachada a la calle Sant Vicent y otra a la Placa Major, muy similares, y una tercera, de mucha menor entidad, a la calle Sant Roc.

La fachada principal, a la Calle Sant Vicent, se ordena según dos ejes iguales en las plantas altas, donde presentan un balcón corrido con dos grandes ventanales y dos balcones individuales en la última planta. En la baja se corresponden con el portón de entrada a la derecha de la fachada y una ventana cuadrada a la izquierda.

Los huecos altos presentan dintel curvo. Las líneas de imposta se marcan con molduras.

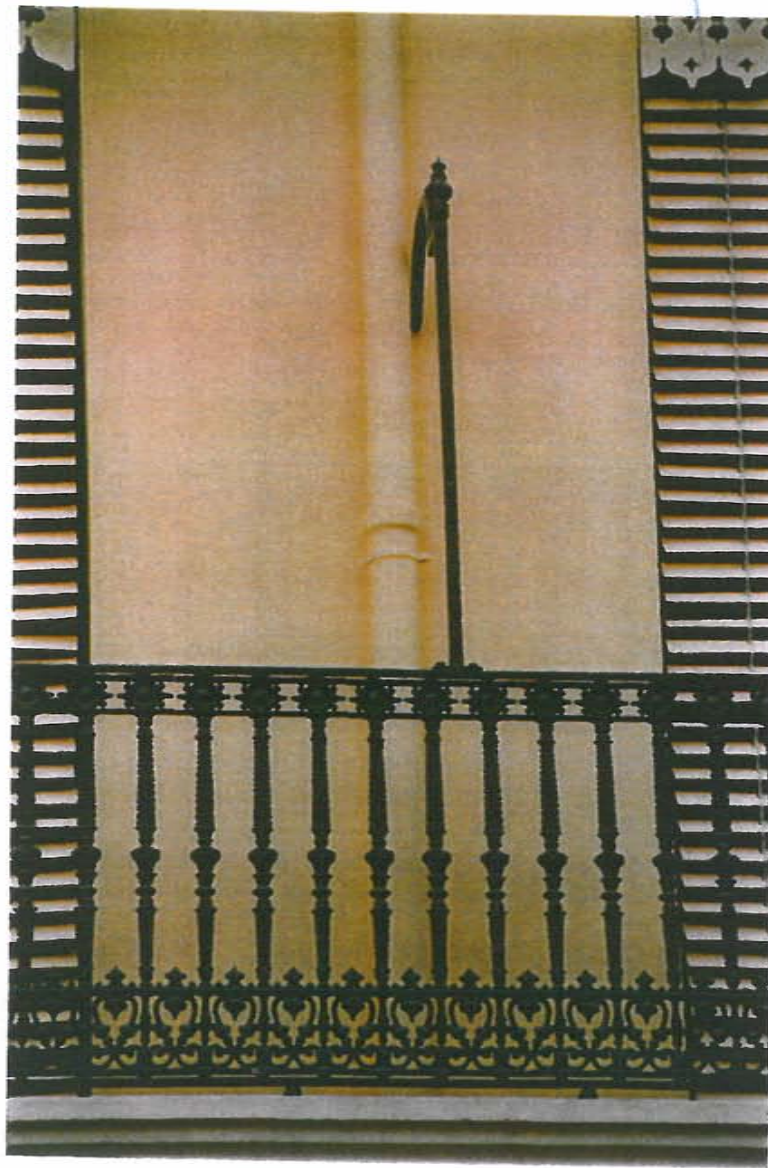
La fachada posterior a la Plaza Mayor es exactamente igual en plantas altas, pero presenta una distinta distribución de huecos en la baja: dos ventanas cuadradas y una puerta más pequeña, que ya están fuera de toda axialidad y son evidentemente de trazado más reciente.

La fachada lateral solo presenta unos huecos nuevos, sin ningún interés, ya que probablemente en su día fue una medianera.

El edificio se ha rehabilitado. Se conservan las carpinterías de madera, de buena calidad, especialmente la puerta principal. También son de destacar las rejerías.

El tratamiento de fachada es un enfoscado liso de color, sobre el que destacan las molduras en blanco.

Es un edificio con una ordenación correcta y una rehabilitación bastante respetuosa, que contribuye positivamente al ambiente de las tres calles a las que pertenece.



GENERALITAT VALENCIANA
CONSELLERIA DE TERRITORIUM I
URBENISME
26 ABR. 2007
de la Comisión Territorial
de Urbanismo

DOCUMENTACIÓ



GENERALITAT VALENCIANA
CONSELLERIA DE TERRITORIUM I VIABILITACIÓ
20 ABR. 2007
de la Comissió Tècnica
de Urbanisme

DOCUMENTACIÓ

GENERALITAT VALENCIANA
Conselleria d'Urbanisme i Infraestructures
26 ABR. 2007
de la Comissió Tècnica
de Urbanisme



APROBADO POR EL PLENO
DE LA CORPORACION
el - 6 FEB. 2006



LA VILA

COL·LEGI TERCIAL D'ARQUITECTES DE CASSELLI
CSI - COMISSIO DE PATRIMONI - CERTIFICADO: El Secretario General,

DIRECCIÓ	Carrer SANT VICENT, 42 (Major, 42)	ESTIL	ECLECTICISME	FITXA Nº
DENOMINACIÓ	ANTIC AJUNTAMENT	AUTOR	-/Reforma de FRANCISCO TOMAS TRAVER	
PROPIETARI	AJUNTAMENT	PROTECCIÓ	PROTECCIÓ INDIVIDUAL PARCIAL	75
LOC. CRONOLOGICA	1.847/1.903 restauració façana y dependències interiors	GRAU D' INTERVENCIÓ	REHABILITACIÓ	

ESTAT DE CONSERVACIÓ

Estructura:

Estat: B

Coberta:

Tipus: inclinada

Estat: B

Facana:

Estat: D

Arrebossat: D

Ornamentació: D

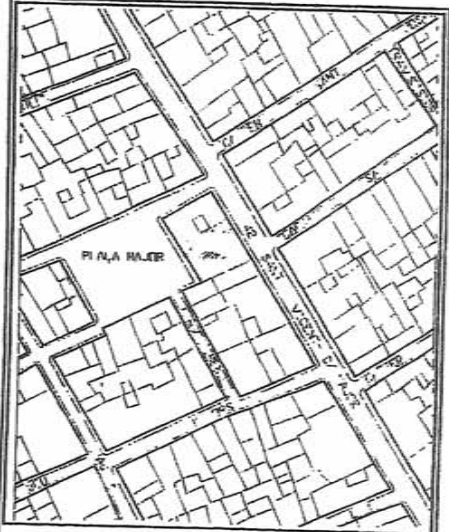
Fusteria: D

Alfanyeria: D

ús MUNICIPAL

OBSERVACIONS

Se deberán conservar y/o rehabilitar los elementos ornamentales de ambas fachadas: mensuras, molduras y rejas.



Importante edificio de la calle Sant Vicent, que albergó antiguamente las dependencias del Ayuntamiento. También se abre una fachada posterior a la Plaça Major.

Fachada calle Sant Vicent: se desarrolla en planta baja y dos plantas de pisos, a través de tres ejes de huecos. En planta baja, sobre un zócalo de piedra y un fuerte despiece horizontal, se abren el portal de entrada y dos ventanales laterales (aunque actualmente el de la izquierda se alargado hasta el suelo para el paso de los toros, ya que actualmente se han habilitado unos toriles en la planta baja). El cuerpo de las plantas altas se ordena con un orden gigante de pilastras en los interejos. Los huecos son alargados, con balcón y enmarcados individualmente. En la planta primera se refuerzan con unos pequeños frontones. Los balcones solo se apoyan en mensulas en el eje central.

El edificio se remata con una cornisa dentada y un peto que reponde a la anchura del paño central. Son de destacar los elementos ornamentales de las ménsulas, frontones y capiteles de las pilastras.

Fachada a la Plaça Major: se repite el esquema tripartito de la fachada principal, aunque los huecos son todos iguales, mas altos y estrechos, y las barandilla mas ligeras.

En este caso se han marcado con molduras las líneas de imposta, y se ha sustituido el orden gigante por dos plantas de falsas pilastras huecas en relieve. El remate es una cornisa moldurada y un peto ciego entre machones. La planta baja es algo irregular: en el centro un portalon de entrada, a la izquierda mirando la fachada un ventana no muy grande, y a la derecha, de forma totalmente asimétrica, otra puerta y otra ventana.

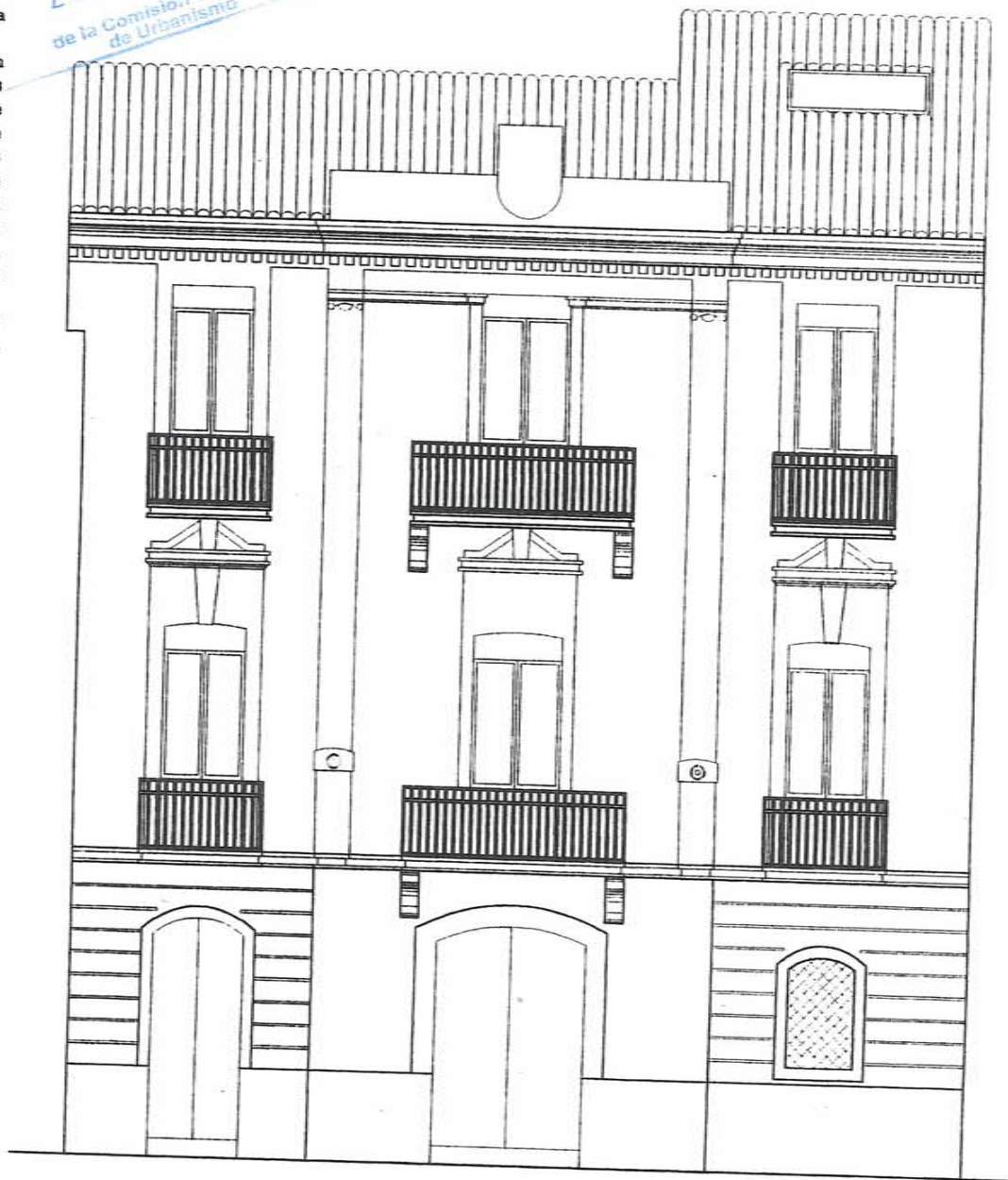
El acabado de esta fachada es un enfoscado coloreado, que combina un tono amarillo en el fondo con el blanco de los elementos ornamentales.

La carpintería es de madera, bastante sencilla, aparentemente aun es la original.

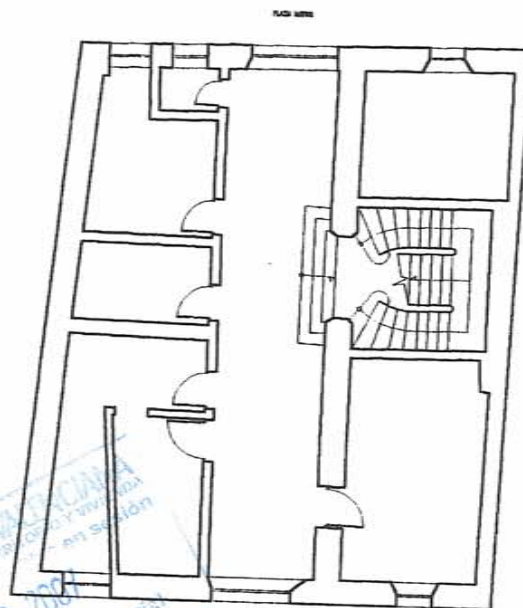
La rejería es destacable, especialmente la de la fachada posterior a la Plaça Major.

La distribución interior: se ordena en dos crujiás perpendiculares a las fachadas, de tal

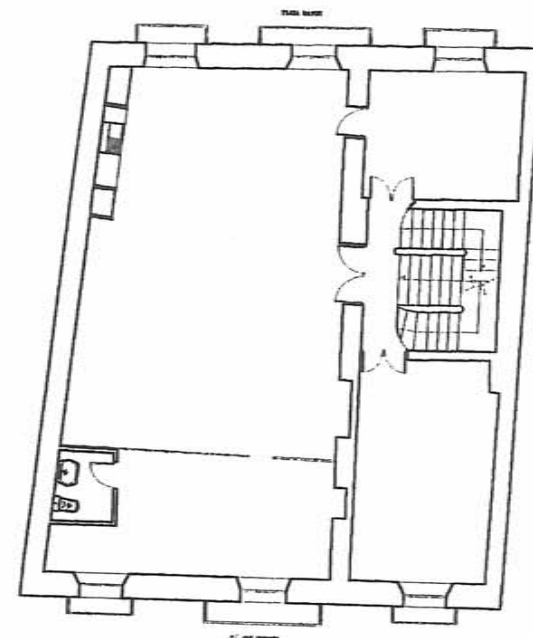
20 ABR 2007
de la Comisión Territorial
de Urbanismo



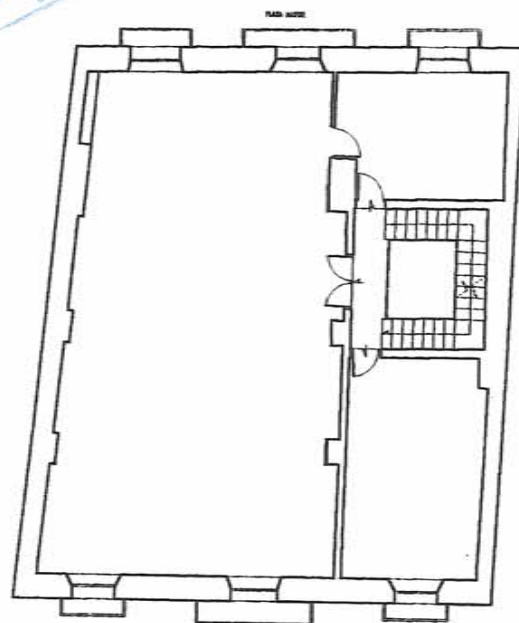
forma que una ocupa uno de los huecos y la otra los otros dos. En la menor, y descentrada, se sitúa la escalera. Es muy interesante y bastante inusual, ya que es del tipo Imperial, con dos tramos laterales de inicio que se unen en uno central. En la planta segunda ya es la tradicional escalera de tres tramos. A ambos lados de la escalera se abren dos estancias que se repiten en las tres plantas. La otra crujía, mayor, crea una gran sala de fachada a fachada que se va distribuyendo de formas diferentes. El edificio se encuentra algo deteriorado, si bien más por falta de mantenimiento que por presentar grandes desperfectos. Afortunadamente conserva todos sus elementos originales, que fácilmente se pondrían en valor con una adecuada rehabilitación, representando una aportación muy positiva al ambiente urbano.



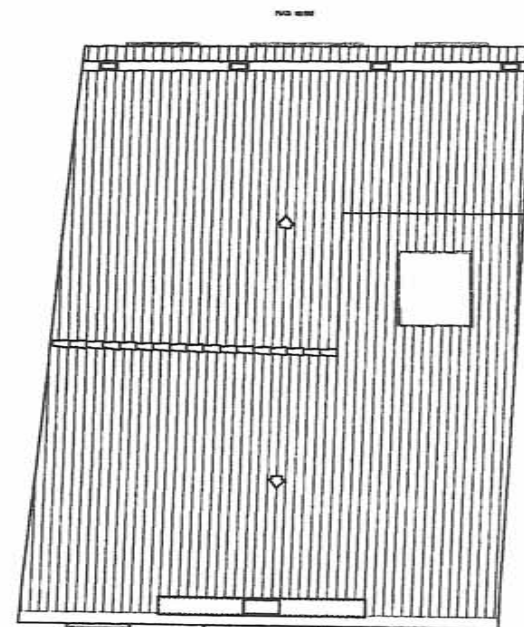
PLANTA BAJA



PLANTA PRIMERA



PLANTA SEGUNDA



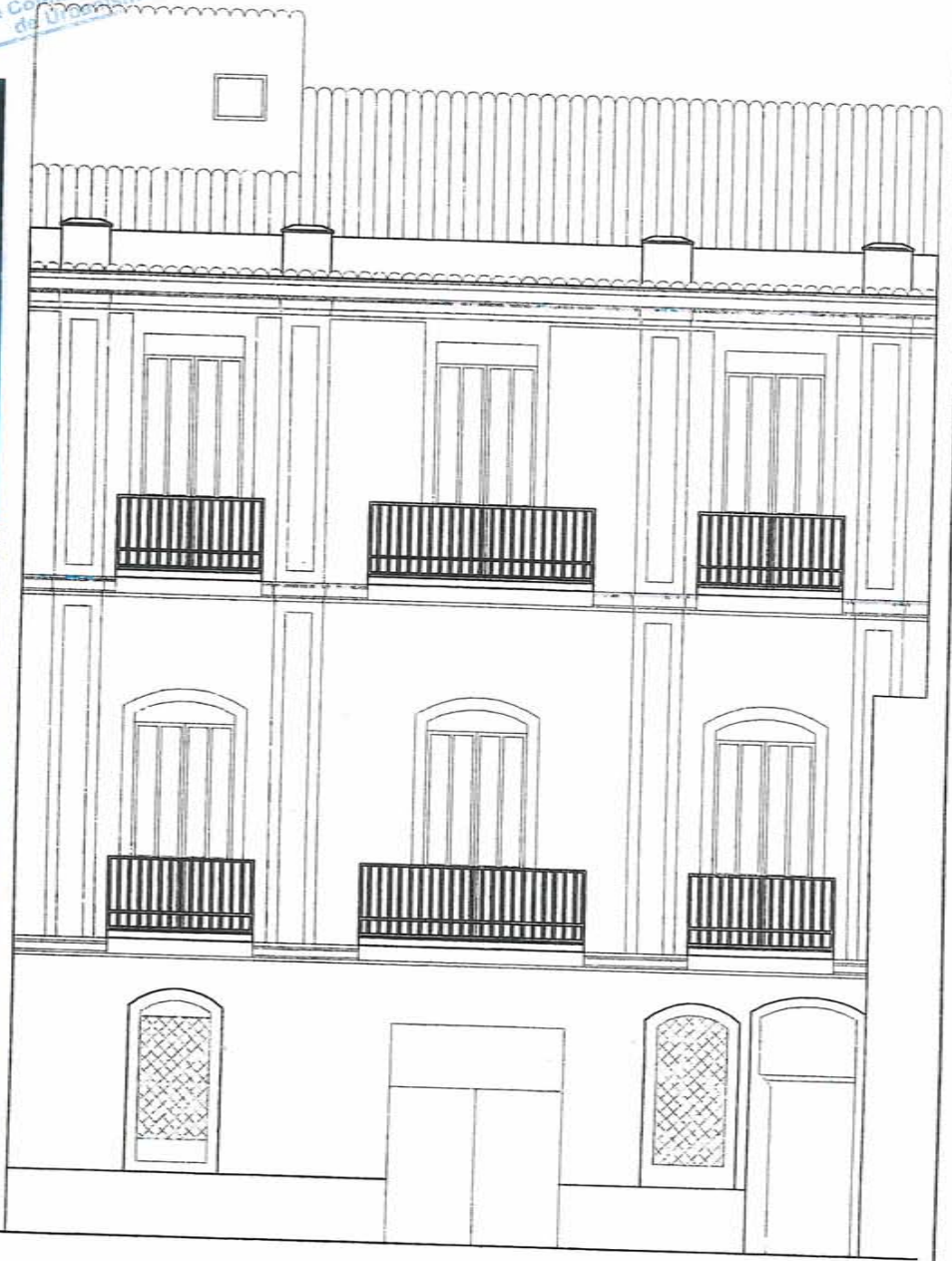
PLANTA CUBIERTA

INSTITUT VINCENÇA
 ACADEMIA DE TERRA, AIGÜES I VENT
 en sol·licitud
 26 ABR. 2007
 de la Comissió Territorial
 de Urbanisme

DOCUMENTACIÓ



GENERALITAT VALENCIANA
CONSELLERIA DE TERRITORIO Y URBANISMO
Anexo
26 ABR. 2007
de la Comisión Territorial
de Urbanismo



ALZADO C/. PLAZA MAYOR

DOCUMENTACIÓ



GENERALITAT VALENCIANA
CONSELLERIA DE TERRITORI I VIABILITACIÓ
26 ABR. 2007
de la Comissió Territorial d'Urbanisme



DOCUMENTACIÓ



DOCUMENTACIÓ



GENERALITAT VALENCIANA
CONSELLERIA DE TERRITORI I URBANISMA
Anunci
28 ABR-2007
Diputació de València
Diputació de València
Diputació de València



DOCUMENTACIÓ



GENERALITAT VALENCIANA
CONSELLERIA DE TERRITORI I VIVERA
14-04-2007
Comisi3n Territorial
de Urbanisme

LA VILA

COL·LEGI TÈRRI·TORIAL D'AR·QUITECTES D'ASTELLLO
 CSI - COMISSIÓ DE PATRIMONI

DIRECCIÓ	Carrer SANT VICENT, 44 (Major, 44)	ESTIL	ECLECTICISME	FITXA Nº
DENOMINACIÓ	Casa BALLESTER TORRES (año 23).	AUTOR	FRANCESC TOMAS TRAVER?	
PROPIETARI	Dª. SILVIA	PROTECCIÓ	PROTECCIÓ INDIVIDUAL PARCIAL	76
LOC. CRONOLÒGICA	1.890-1.925	GRAU D' INTERVENCIÓ	REHABILITACIÓ	

ESTAT DE CONSERVACIÓ

Estructura:
 Tipus: a
 Estat:

Interiors:
 Estat:
 Humitats:
 Sols-sostres:
 Revestiments:
 Materials:

Coberta:
 Tipus: inclinada
 Estat: B

Facana:
 Estat: B
 Arrebossat: B
 Ornamantació: B
 Fusteria: B
 Manyeria: B

ÚS

HABITATGE

OBSERVACIONS
 Se deberán conservar y/o rehabilitar los elementos ornamentales de la fachada, ya que son originales: ménsulas, molduras, rejas, especialmente los remates de la cornisa.



Edificio de la calle Sant Vicent, de bastante calidad individual además de conformar con las demás de su calle un conjunto digno de ser conservado.

Se desarrolla en planta baja y dos plantas de pisos.

Presenta una organización de fachada típica y que se repite en muchas de las viviendas de la zona: dos huecos en planta baja, puerta de entrada y ventanal, y una única línea de huecos en disminución en las dos plantas altas, en este caso sobre un eje central de simetría.

La planta baja se inicia con el portal de entrada realizado en madera y con dintel curvo y, a su derecha, un gran ventanal protegido por rejería metálica, de similar altura pero algo más estrecho que la puerta. En planta primera el balcón ocupa todo el frente de la fachada, siendo más corto en la planta segunda donde se continúa en la línea de imposta. Se apoyan ambos sobre pequeñas ménsulas decoradas.

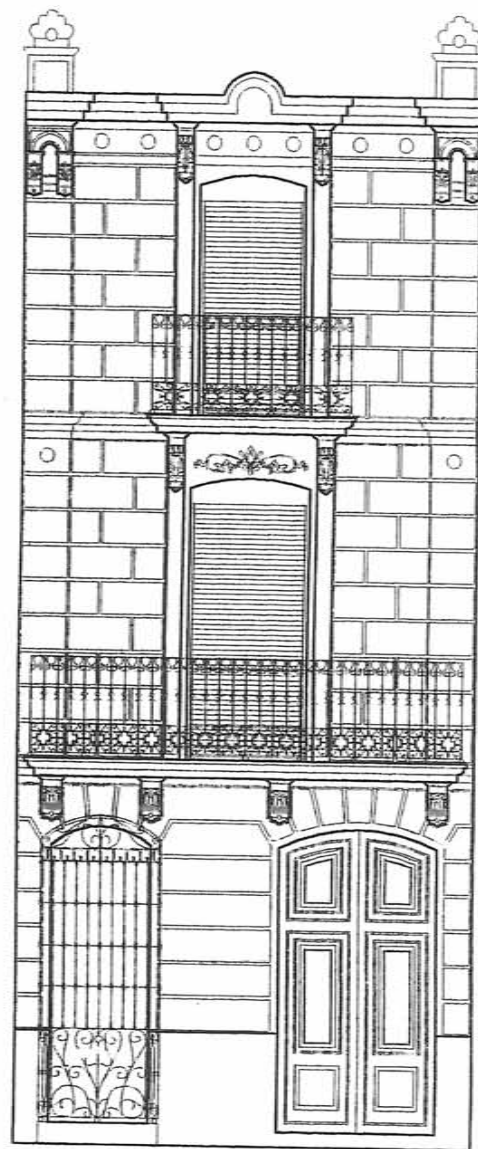
Todos los huecos se enmarcan con unas bandas en relieve plano. Sobre la línea de las medianeras se dibuja un despiece y unos remates a modo de pilastras.

El remate es una cornisa moldurada, sobre seis ménsulas y arquivado decorado con florones, flechas y ovas, entre machones, que esconde la cubierta inclinada de teja árabe. El eje central se cierra con un motivo ornamental circular, donde se representa un rostro de un león.

El tratamiento de piel de esta fachada es un enfoscado coloreado, que imita un despiece de piedra, que se combina con el blanco de los elementos ornamentales. En la planta baja, hay un zócalo de piedra.

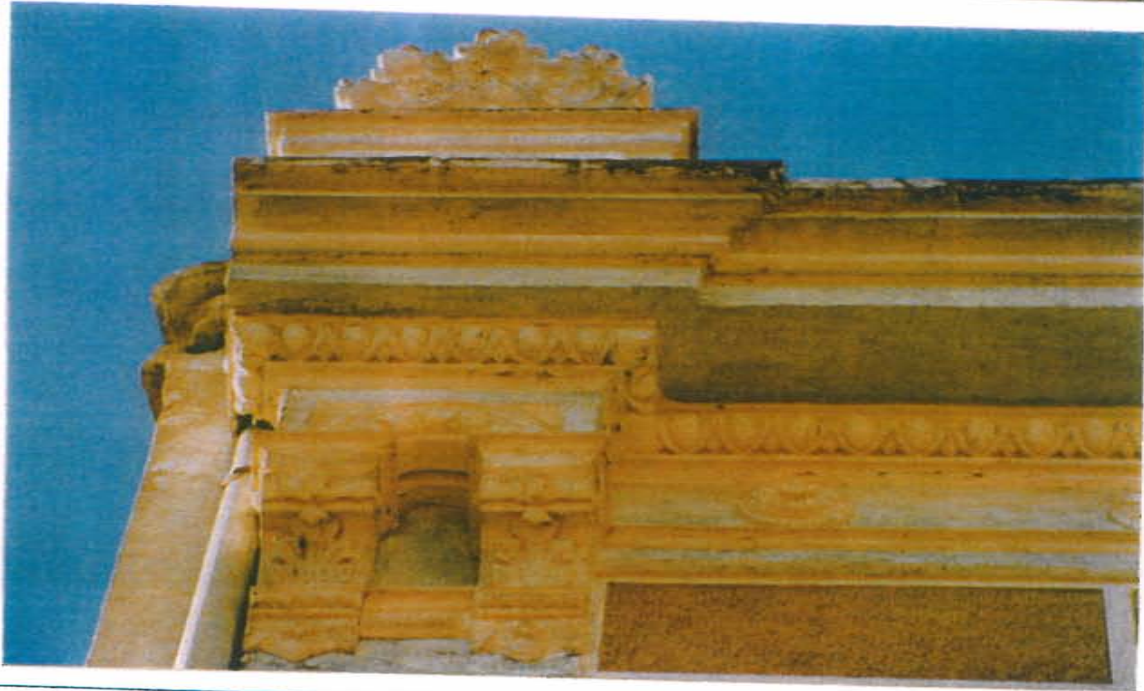
La carpintería se ha cambiado en las plantas altas, sólo se conserva la puerta de entrada, sencilla pero adecuada.

La rejería es destacable, tanto la del ventanal de la planta baja como la de los dos balcones, de gran finura y elegancia. Es un edificio de pequeñas dimensiones, pero de bastante calidad con respecto a la media, sobre todo en la ordenación de fachada y en los elementos decorativos, que deberán mantenerse y rehabilitarse, representando una aportación muy positiva al ambiente urbano. Pudiera ser obra del arquitecto Francesc Tomás Traver.



DOCUMENTACIÓ

GENERALITAT VALENCIANA
CONSELLERIA DE TERRITORI I URBANISME
26 ABR. 2007
de la Comisión Técnica
de Urbanismo



DOCUMENTACIÓ



GENERALITAT VALENCIANA
CONSELLERIA DE TERRITORS I VIVIENDA
en sessió
6 ABR. 2007
de la Comissió Municipal
de Urbanisme

DOCUMENTACIÓ



LA VILA

COL·LEGI DE PERITJES D'ARQUITECTURES DE CAS BELLÓ
COSTA - COMISSIÓ DE PATRIMONI

DIRECCIÓ	Carrer SANT VICENT, 50 (Major, 50)	ESTIL	ECLECTICISME	FITXA Nº
DENOMINACIÓ	---	AUTOR	---	
PROPIETARI	D. ---	PROTECCIÓ	PROTECCIÓ INDIVIDUAL PARCIAL	77
LOC. CRONOLÒGICA	1.890-1.920	GRAU D' INTERVENCIÓ	REHABILITACIÓ	

ESTAT DE CONSERVACIÓ

Estructura:

Tipus: b

Estat:

Interiors:

Estat:

Humitats:

Sols-sostres:

Revestiments:

Materials:

Coberta:

Tipus: inclinada

Estat: B

Facana:

Estat: B

Arrebossat: B

Ornamentació: B

Fusteria: B

Manyeria: B

ÚS

HABITATGE

OBSERVACIONS

Se conservará la composicion y disposicion de huecos de las plantas altas de la fachada principal, así como todos los elementos ornamentales: mensulas, molduras, rejas, lambrequines, cenefas,....



Edificio de la calle Sant Vicent, se desarrolla en planta baja y dos plantas de pisos.

Su composición se organiza simétricamente en tres ejes verticales. El central contiene en planta baja una puerta, y en plantas altas dos balcones. Los ejes laterales son idénticos en plantas altas: balcón de balaustrada en primer piso y con barandilla metálica en el segundo. En ambos ejes la planta baja se ha desvirtuado, colocando unos huecos de dimensiones y materiales poco adecuados.

El edificio presenta un zócalo de piedra y el resto de la fachada es un enfoscado de color sobre el que se dibujan en blanco todos los adornos y molduras: las ménsulas que soportan los balcones, las líneas de imposta molduradas, los adornos en dinteles y cornisa y balcones de ovas y flechas, los recercados de los huecos, ...

El remate se forma por una línea de

azulejos (que representan un dragón inscrito en un círculo, en azul sobre blanco), una fila de ovas y flechas y una ligera cornisa moldurada.

La carpintería es de madera. Las puertas de la planta baja están tapadas, pero pueden ser la originales, como parecen ser los elegantes lambrequines.

Es un edificio de importante presencia en su calle, aunque algo peculiar en su mezcla de recursos ornamentales, muy eclécticos pero de buena calidad y excelente ejecución, que contribuye positivamente a su entorno.

El edificio está rehabilitado, y aparentemente con un buen estado de conservación. En cualquier actuación se conservará la composición y disposición de huecos de las plantas altas de la fachada principal, así como todos los elementos ornamentales: ménsulas, molduras, rejas, lambrequines, cenefas,....



DOCUMENTACIÓ



GENERALITAT VALENCIANA
CONSELLERIA DE TERRITORI I URBANISMA
Apr 26 2007
de la Comisión Técnica de Urbanismo



LA VILA

COL·LEGI TERRITORIAL D'ARQUITECTES DE CASTELLÓ
C.S.I. - COMISSIÓ DE PATRIMONI

DIRECCIÓ	Carrer SANT VICENT, 52 (Major, 52)	ESTIL	ECLECTICISME	FITXA Nº
DENOMINACIÓ	Casa TOMAS MORELLO	AUTOR	-	
PROPIETARI	D.---	PROTECCIÓ	PROTECCIÓ INDIVIDUAL PARCIAL	78
LOC. CRONOLÒGICA	1.890-1.920	GRAU D' INTERVENCIÓ	REHABILITACIÓ	

ESTAT DE CONSERVACIÓ

Estructura:

Tipus: a

Estat:

Interiors:

Estat:

Hunetats:

Sols-sostres:

Revestiments:

Materials:

Coberta:

Tipus: inclinada

Estat: B

Facana:

Estat: B

Arrebossat: B

Ornamentació: B

Fusteria: B

Manyeria: B



ÚS

HABITATGE

OBSERVACIONS

Se conservarán los elementos ornamentales de fachada: ménsulas, molduras, rejas y cornisa, así como la disposición y el tamaño de los huecos.



Edificio en esquina en la calle Sant Vicent, se desarrolla en planta baja y dos plantas de pisos, con composición central.

Se inicia en planta baja, con un ventanal vertical y una ventana más cuadrada, que aparentemente se ha modificado, sustituyendo a la puerta, que se ha abierto por el lateral. En las plantas altas, sendos balcones con ventanales en disminución, enmarcados por bandas en relieve y parejas de ménsulas decoradas.

El tratamiento de la fachada es un revoco de color amarillo, sobre el que se dibujan en blanco los elementos ornamentales: el despiece horizontal, las bandas en relieve que enmarcan los huecos y señalan las líneas de medianeras, los adornos de dinteles y cornisa, los voladizos moldurados de los balcones y las ménsulas que sujetan balcones y cornisa.

La carpintería se ha sustituido, desafortunadamente, aunque se han conservado la rejas, con un diseño sencillo pero adecuado.

La cubierta es inclinada, de teja.

La fachada lateral proviene de una medianera y es casi lisa, salvo algún hueco reciente y poco afortunado.

Es un edificio correcto, con un buen nivel en sus elementos decorativos, que deberán conservarse. A pesar de los cambios mencionados, es casi exactamente igual a la vivienda colindante (que se ha rehabilitado con más respeto), formando entre ambas un conjunto que resulta una aportación muy positiva para su entorno.



DOCUMENTACIÓ



DOCUMENTACIÓ



DIRECCIÓ	Carrer SANT VICENT, 53 (Major, 53)	ESTIL	ECLECTICISME-DECÒ
DENOMINACIÓ	CASA CABEDO	AUTOR	-
PROPIETARI	D.J.CABEDO GARCIA	PROTECCIÓ	PROTECCIÓ INDIVIDUAL PARCIAL
LOC. CRONOLÒGICA	1.920-1.930	GRAU D' INTERVENCIÓ	REHABILITACIÓ

FITXA Nº

79

ESTAT DE CONSERVACIÓ

Estructura:

Tipus: a

Estat:

Interiors:

Estat:

Humitats:

Sols-sostres:

Revestiments:

Materials:

Coberta:

Tipus: inclinada

Estat: B

Facana:

Estat: B

Arrebossat: B

Ornamentació: B

Fusteria: B

Manyeria: B

GENERALITAT VALENCIANA
CONSELLERIA DE TERRITORI I TURISME
26 ABR. 2007
de la Comissió Territorial
de Urbanisme



ús

HABITATGE

OBSERVACIONS

Se conservarán los elementos ornamentales de fachada: ménsulas, molduras, rejas y cornisa, así como la disposición y el tamaño de los huecos.

Edificio de planta baja y dos plantas de pisos, con composición central en tres ejes.

El eje central es el que contiene la puerta de acceso, y sendos balcones sobre una ménsula y losa escalonada en disminución en las plantas altas. Los dos ejes laterales son exactamente iguales: ventana en planta baja, y ventanales en las altas, enrejados y con antepecho.

La fachada se remata con una cornisa geométrica

sobre una larga y densa fila de mensulitas, y dos pináculos en los extremos, todo en un lenguaje decó de líneas rectas y geométricas. El tratamiento de fachada es un revoco de color sobre zocalo de piedra.

Las carpinterías son de madera, aun las originales, sencillas pero adecuadas.

La rejas siguen el mismo lenguaje lineal del resto de la fachada, resultando unas barandilla de original diseño.

Es un edificio de importantes dimensiones y buena presencia urbana, con una composición ordenada, con grandes huecos, dentro del estilo Decó, del que es uno de los pocos representantes existentes en Almazora.

Su aportación urbana es muy positiva, por lo que debe ser conservado.

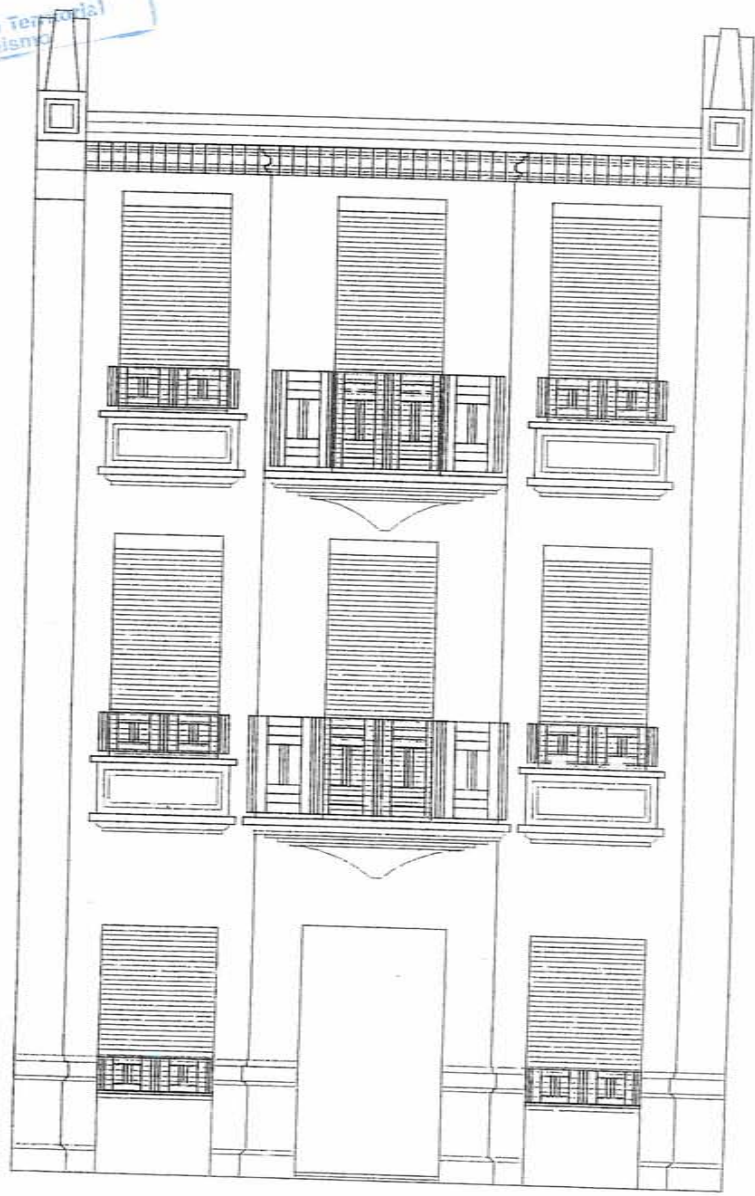
Se mantendrán en cualquier actuación los elementos ornamentales de fachada: ménsulas, molduras, rejas y cornisa, así como la disposición y el tamaño de los huecos.



DOCUMENTACIÓ



GENERALITAT VALENCIANA
CONSELLERIA DE TERRITORIO Y VIVIENDA
26 ABR. 2007
de la Comisión Territorial
de Urbanismo



LA VILA

COL·LEGI: ESCOLA D'ARTS I OFICIS DE LA VILA
 COMISSIÓ DE PATRI MONUMENTAL D'ARTS I OFICIS DE LA VILA
 COMISSIÓ DE PATRI MONUMENTAL D'ARTS I OFICIS DE LA VILA

DIRECCIÓ	Carrer SANT VICENT, 54 (Major, 54)	ESTIL	ECLECTICISME	FITXA Nº
DENOMINACIÓ	---	AUTOR	-	
PROPIETARI	D. F. PARDO GUIRAL	PROTECCIÓ	PROTECCIÓ INDIVIDUAL PARCIAL	80
LOC. CRONOLÒGICA	1.890-1.920	GRAU D' INTERVENCIÓ	REHABILITACIÓ	

ESTAT DE CONSERVACIÓ

Estructura:
 Tipus: a
 Estat: a

Interiors:
 Estat:
 Humitats:
 Sols-sostres:
 Revestiments:
 Materials:

Coberta:
 Tipus: inclinada
 Estat: B

Façana:
 Estat: B
 Arrebossat: B
 Ornametació: B
 Fusteria: B
 Manyeria: B

ús

HABITATGE

OBSERVACIONS
 Se conservarán los elementos ornamentales de fachada: ménsulas, molduras, rejas y cornisa, así como la disposición y el tamaño de los huecos



GENERALITAT VALENCIANA
 CONSELLERIA DE TURISMO Y VIVIENDA
 Aprobada en sesión
 26 ABR. 2007

de la Comisión Territorial
 de Urbanismo

Edificio en la calle Sant Vicent, se desarrolla en planta baja y dos plantas de pisos, con composición central.

Se inicia en planta baja, con un ventanal vertical y la puerta, de tamaños iguales, ambos huecos enmarcados por las ménsulas que sujetan el balcón superior. En las plantas altas, sendos balcones con ventanales en disminución, enmarcados por bandas en relieve y parejas de ménsulas decoradas. El tratamiento de la fachada es un revoco de color azul, sobre el que se dibujan en blanco los elementos ornamentales: el despiece horizontal, las bandas en relieve que enmarcan los huecos y señalan las líneas de medianeras, los adornos de dinteles y cornisa, los voladizos moldurados de los balcones y las ménsulas que sujetan balcones y cornisa.

La carpintería se ha mantenido, y de especial calidad la puerta de entrada, de madera tallada. También se han conservado la rejas, con un diseño sencillo pero adecuado.

La cubierta es inclinada, de teja.

Es un edificio correcto, con un buen nivel en sus elementos decorativos, que deberán conservarse. Es casi exacta a la vivienda número 52, a pesar de los cambios que esta última a sufrido (afortunadamente, esta se ha rehabilitado con más respeto), formando entre ambas un conjunto que resulta una aportación muy positiva para su entorno.



DOCUMENTACIÓ



GENERALITAT VALENCIANA
CONSELLERIA DE TERRITORI I VIUERS
26 ABR. 2007
de la Comisión Territorial
de Urbanism



LA VIIA

DIRECCIÓ	Carrer SANT VICENT, 66 (Major, 66)	ESTIL	ECLECTICISME	FITXA Nº
DENOMINACIÓ	Casa BELTRAN ARENOS (año 23)	AUTOR	-	
PROPIETARI	D. CLARAMONTE SOLER	PROTECCIÓ	PROTECCIÓ INDIVIDUAL PARCIAL	81
LOC. CRONOLÒGICA	1.894	GRAU D' INTERVENCIÓ	REHABILITACIÓ	

ESTAT DE CONSERVACIÓ

Estructura:

Tipus: a

Estat:

Interiors:

Estat:

Humitats:

Sols-sostres:

Revestiments:

Materials:

Coberta:

Tipus: inclinada

Estat: B

Facana:

Estat: B

Arrebossat: B

Ornamentació: B

Fusteria: B

Manyeria: B

ÚS

HABITATGE

OBSERVACIONS

En cualquier actuación deberá conservarse la disposición y tamaño de los huecos y todos los elementos decorativos, carpinterías y rejas.



Edificio de la calle Sant Vicent se desarrolla en planta baja y dos plantas de pisos.

Su composición se organiza a partir de dos ejes verticales que contienen, cada uno de ellos, una línea de huecos. En la planta baja se abren, el gran portón de entrada y un ventanal a su derecha. En el primer piso, un único balcón corrido protege a las dos puertas balconeras que se abren en esta planta principal y en el último piso, dos balcones independientes, sostenidos por ménsulas, que reciben dos vanos, ahora de menor entidad que en la planta principal. Todos los huecos de esta fachada se abren bajo dintel curvo y se protegen con los típicos lambrequines, se enmarcan con bandas en relieve y decoran el centro del dintel con una especie de escudo vegetal. El tratamiento de la fachada presenta un zócalo de piedra y, en los pisos, es un enfoscado color gris-malva de fondo y verdoso para los elementos decorativos. En cada planta se marcan las líneas de imposta con una moldura.

La fachada se reamta con una cornisa de poco vuelo que se apoya sobre tres parejas de ménsulas. Se decoran con un friso de hojas los huecos entre ménsulas que no corresponden a ventana.

El remate final es un peto de machones de piedra: uno grande central y dos pequeños laterales, y dos cuadros con aplacados de cerámica, representando animales mitológicos.

La carpintería es de madera, sencilla en las plantas altas, pero excelente el trabajo de la puerta principal. También la rejería metálica es de calidad y se conserva en buen estado.

Es un buen ejemplo de la arquitectura de finales del siglo pasado, bastante bien conservada, que representa una aportación muy positiva a su entorno.

En cualquier actuación deberá conservarse la disposición y tamaño de los huecos, todos los elementos decorativos, carpinterías y rejas.

GENERALITAT VALENCIANA
CONSELLERIA DE TURISMO Y VIVIENDA
Anexo 1
26 ABR. 2007



DOCUMENTACIÓ



GENERALITAT VALENCIANA
CONSELLERIA DE TERRITORI I VIVIENDA
Anexo
26 ABR. 2007
en Territorial
anismo





GENERALITAT VALENCIANA
CONSELLERIA DE TURISMO Y VIVIENDA
26 ABR. 2007
de la Comisión Termoral
de Urbanización

LA VILA

COL·LEGI DE PERITJONS I D'ARQUITECTES DE CASTELLÓ
 CENTRE D'ESTUDIS I INVESTIGACIONS DE PATRIMONI

DIRECCIÓ	Carrer SANT VICENT, 91 (Major, 91)	ESTIL	ECLECTICISME	FITXA Nº
DENOMINACIÓ	Casa CANTAVELLA MORELLA (año 23)	AUTOR	-	
PROPIETARI	D.	PROTECCIÓ	PROTECCIÓ INDIVIDUAL PARCIAL	82
LOC. CRONOLÒGICA	1.890-1.920	GRAU D' INTERVENCIÓ	REHABILITACIÓ	

ESTAT DE CONSERVACIÓ

Estructura:

Tipus:

Estat:

Interiors:

Estat:

Honetats:

Sols-sostres:

Revestiments:

Materials:

Coberta:

Tipus:

Estat:

Facana:

Estat:

Arrebossat:

Ornamentació:

Fusteria:

Manyeria:



Tipus: inclinada

Estat: B

Estat: B

Arrebossat: B

Ornamentació: B

Fusteria: B

Manyeria: B

ús

HABITATGE

OBSERVACIONS

Planta baixa desafortunadament modificada. En qualsevol actuació se debería recuperar en la medida de lo posible, por lo menos, la proporció i los materiales de los huecos de la planta baja, así como conservar íntegramente molduras, rejas, y composición de huecos de las plantas altas.



Edificio en la calle Sant Vicent, se desarrolla en planta baja y dos plantas de pisos, con composición de huecos sobre un único eje lateral.

La planta baja esta completa y desafortunadamente modificada: actualmente presenta una puerta y una ventana, desacordes en dimensiones y materiales con los que cabria esperar en un entorno como el de la Vila. En las plantas altas, sobre un par de ménsulas, unas líneas de imposta elegante-

mente molduradas que recogen el vuelo de unos balcones que ocupan tan sólo la mitad izquierda de la fachada, donde abren sendos huecos enmarcados por bandas en relieve.

En estas dos plantas altas hay un despiece dibujado en blanco sobre el fondo color arena. Se remata la fachada con una cornisa dentada sobre tres ménsulas.

La carpintería es toda nueva, metálica y sin ningún interés. La rejas si son las originales, de excelente diseño.

En posteriores intervenciones se debería recuperar en la medida de lo posible, por lo menos, la proporción y los materiales de los huecos de la planta baja, así como conservar íntegramente molduras, rejas, y composición de huecos de las plantas altas.

A pesar del deterioro de la planta baja, es un buen edificio que merece ser conservado, a ser posible, recuperando la planta baja.



GENERALITAT VALENCIANA
CONSELLERIA DE TERRITORIUM Y VIVIENDA
26 ABR. 2007
de la Comisión Territorial
de Urbanismo

DOCUMENTACIÓ

GENERALITAT VALENCIANA
CONSELLERIA DE TURISMO Y VIVIENDA
Anexo 1
26 ABR. 2007
de la Comisión Territorial
de Urbanismo



LA VILA

COL·LEGI TÈRMINI DE LA VILA DE CASTELLÓ
 DEPARTAMENT D'ARQUITECTURES DE CASTELLÓ
 COMISSIÓ DE PATRIMONI

DIRECCIÓ	Carrer SANT VICENT, 93 (Major. 93)	ESTIL	ECLECTICISME	FITXA Nº
DENOMINACIÓ	Casa MACHORDAN AGUT (año 23)	AUTOR	-	
PROPIETARI	D. ----	PROTECCIÓ	PROTECCIÓ INDIVIDUAL PARCIAL	83
LOC. CRONOLÒGICA	1.890-1.920	GRAU D' INTERVENCIÓ	REHABILITACIÓ	

ESTAT DE CONSERVACIÓ

Estructura:
 Tipus: a
 Estat:

Interiors:
 Estat:
 Huetats:
 Sols-sostres:
 Revestiments:
 Materials:

Coberta:
 Tipus: inclinada
 Estat: B

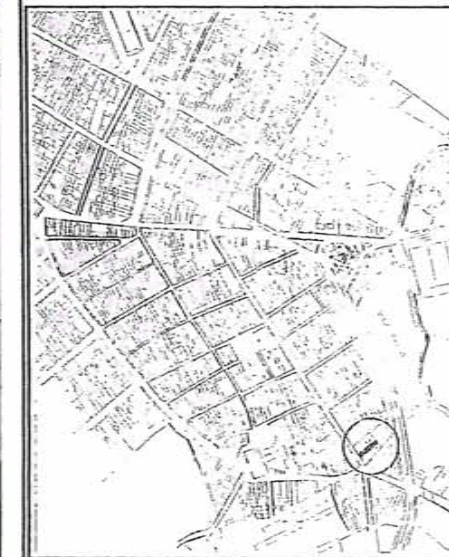
Façana:
 Estat: B
 Arrebossat: B
 Ornametació: B
 Fusteria: B
 Manyeria: B



HABITATGE

ús

OBSERVACIONS
 En posteriores intervenciones se deberían conservar los elementos originales (rejas, molduras, mensulas, relieves, puerta de entrada y lambrequines), además de la proporción y composición de huecos.



Edificio en la calle Sant Vicent, se desarrolla en planta baja y dos plantas de pisos, con composición de huecos sobre dos ejes compuestos de la siguiente forma:

El de la izquierda mirando la fachada se inicia con la puerta principal en planta baja, y sendos balcones en disminución en las plantas altas. El de la derecha se forma con un ventanal enrejado y dos huecos para ventanas en las plantas altas, aunque tan sólo el más alto está abierto.

El tratamiento de la piel de fachada es un enfoscado en color amarillo sobre el que se dibujan en blanco las juntas del despiece del aplacado, sobre zócalo de piedra. Sobre este fondo, una variada decoración, también en blanco: tres tipos diferentes de ménsulas, un par sujetando cada uno de los vuelos de los balcones y seis en la cornisa; una banda de relieves en los dinteles, con diversidad de diseños, las líneas de imposta molduradas que recogen los voladizos.

La carpintería es de madera. Es destacable la puerta de entrada y los lambrequines. Las rejas son de hierro forjado, de buen diseño.

En posteriores intervenciones se deberían conservar los elementos originales (rejas, molduras, ménsulas, relieves, puerta de entrada y lambrequines), además de la proporción y composición de huecos.

Es un buen edificio que merece ser conservado, ya que representa una aportación muy positiva a su entorno.



DOCUMENTACIÓ

GENERALITAT VALENCIANA
COMISSIÓ TÈCNICA DE TERRITORI I VIVENDA
26 ABR. 2007
de la Comissió Tècnica
de Urbanisme



DIRECCIÓ	Carrer SANT VICENT, 95 (Major, 95)	ESTIL	ECLECTICISME
DENOMINACIÓ	Casa PUIG BERNAD (año 23)	AUTOR	-
PROPIETARI	-	PROTECCIÓ	PROTECCIÓ INDIVIDUAL PARCIAL
LOC. CRONOLÒGICA	1.850-1.890	GRAU D' INTERVENCIÓ	REHABILITACIÓ

FITXA Nº

84

ESTAT DE CONSERVACIÓ

Estructura:
 Tipus: a
 Estat: a

Interiors:
 Estat:
 Humitats:
 Sols-sostres:
 Revestiments:
 Materials:

Coberta:
 Tipus: inclinada
 Estat: B

Facana:
 Estat: B
 Arrebossat: D
 Ornametació: B
 Fusteria: B
 Manyeria: B



HABITATGE

OBSERVACIONS

En cualquier caso se deberían conservar los elementos originales (rejas, molduras, relieves), además de la proporción y composición de huecos.



Edificio en la calle Sant Vicent, se desarrolla en planta baja y dos plantas de pisos, con composición de huecos sobre dos ejes compuestos de la siguiente forma:

El de la izquierda mirando la fachada se inicia con la puerta principal en planta baja, y sendos balcones en disminución en las plantas altas. El de la derecha se forma con un ventanal enrejado y dos huecos para ventanas ciegas en las plantas altas.

Todos los huecos son de arco carpanel, los de las plantas altas enmarcados por una ligera moldura. También se marcan las líneas de imposta, y se decoran los huecos ciegos con unos baberos tallados.

El tratamiento de la piel de fachada es un enfoscado en color amarillo sobre el que se dibujan en blanco las molduras. El zocalo también está enfoscado.

El remate de fachada es una cornisa y una barandilla metálica entre machones.

La carpintería es de madera, bastante sencilla. Las rejas son de hierro forjado, de buen diseño.

Es un edificio algo más antiguo que los adyacentes, con menor grado de decoración, pero cuya ajustada composición resulta una aportación muy positiva, pesar de su sencillez.

En cualquier caso se deberían conservar los elementos originales (rejas, molduras, relieves), además de la proporción y composición de huecos.

GENERALITAT VALENCIANA
DIRECCIÓ GENERAL DE TERRITORIO Y URBANISME

26 ABR. 2007

de la Comisión Territorial
de Urbanismo



DOCUMENTACIÓ

GENERALITAT VALENCIANA
CONSELLERIA DE TERRITORIUM I VIVIENDA
26 ABR. 2007
de la Comisión Territorial
de Urbanismo



DIRECCIÓ	Carrer TRINITAT, 9	ESTIL	ECLECTICISME	FITXA Nº
DENOMINACIÓ	A.C.R.EL FRUTERO	AUTOR	-	
PROPIETARI		PROTECCIÓ	PROTECCIÓ INDIVIDUAL PARCIAL	85
LOC. CRONOLÒGICA	1.890-1.920	GRAU D' INTERVENCIÓ	REHABILITACIÓ	

ESTAT DE CONSERVACIÓ

Estructura:

Tipus: a

Estat:

Interiors:

Estat:

Hunelats:

Sols-sostres:

Revestiments:

Materials:

Coberta:

Tipus: plana

Estat: B

Façana:

Estat: B

Arrebossat: B

Ornamentació: B

Fusteria: B

Manyeria: D

ÚS

SOCIO-CULTURAL

OBSERVACIONS

Se deherà conservar la composició, el tamaño y la distribución de huecos, rejas y elementos ornamentales, especialmente la marquesina.



GENERALITAT VALENCIANA
 CONSSELLERIA DE TERRITORI I VIVENDA
 Anotació en sessió
 26 ABR. 2007
 de la Comissió Tècnica
 de Urbanisme

Edificio de panta baja y dos alturas, de composición simétrica.

La planta baja ha sido modificada, se han cambiado las carpinterías de las dos ventanas laterales y de la puerta central. Se conservan dos relieves ornamentales sobre las ventanas, por lo que la disposición y el tamaño de los huecos podría ser la original. Si se conservan bastante fielmente las plantas altas: un balcón corrido en planta primera y dos individuales en la segunda, donde abren los ventanales ordenados en dos ejes. La línea de imposta y la cornisa se marcan con molduras sencillas y geométricas, sobre el revoco blanco de la fachada. Pero el elemento más característico de la fachada es la marquesina que partiendo del balcón inferior protege todo el ámbito de acceso al interior. De hierro elegantemente forjado, y apoyado sobre cartelas, es un elemento singular en Almazora.

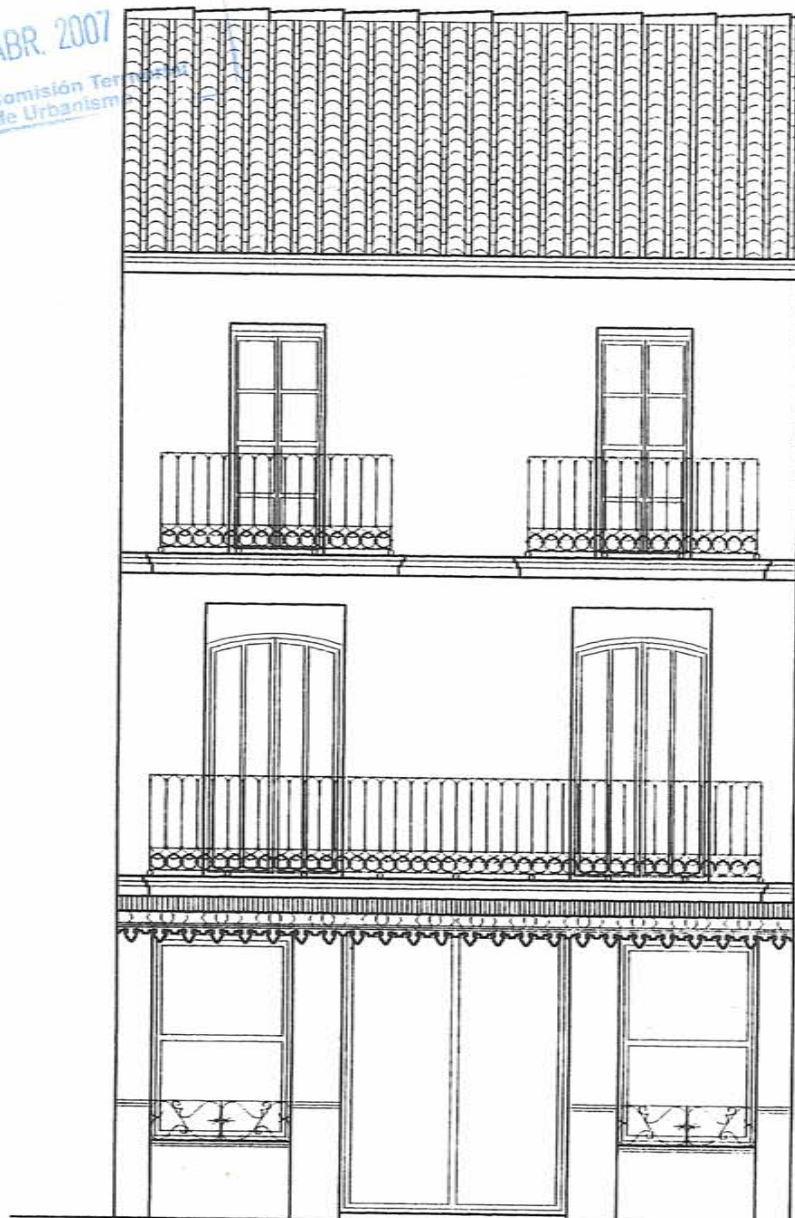
El resto de las rejas son también de buena calidad, especialmente el elemento de parteluz del balcón.

Las carpinterías son de madera, las originales, sin una especial calidad pero con dimensiones y diseño adecuados.

Antes de la Guerra Civil fue la sede del Partido Republicano, y después de la misma, la sede de "Educación y Descanso."

Es un edificio sencillo, pero que representa una aportación positiva a su entorno, que es el propio borde La Vila.

Se deberá conservar la composición, el tamaño y la distribución de huecos, rejas y elementos ornamentales, especialmente la marquesina.



DOCUMENTACIÓ

GENERALITAT VALENCIANA
CONSELLERIA DE TERRITORIUM I VIVIENDA
An...
... en sessió

26 ABR. 2007

de la Comisi3n Territorial
de Urbanism...



DOCUMENTACIÓ



GENERALITAT VALENCIANA
CONSELLERIA DE TERRITÓCIU I VIVIENDA
Agrupació de treballadors en societat

26 ABR 2007

de la Comisión Territorial
de Urbanismo

DIRECCIÓ	Carrer TRINITAT, 34	ESTIL	ECLECTICISME MODERNISTA	FITXA Nº
DENOMINACIÓ	---	AUTOR	---	
PROPIETARI	VICENTE FORTUÑO ROVIRA	PROTECCIÓ	PROTECCIÓ INDIVIDUAL PARCIAL	86
LOC. CRONOLÒGICA	1.890-1920	GRAU D' INTERVENCIÓ	REHABILITACIÓ	

ESTAT DE CONSERVACIÓ

Estructura:
 Tipus: c
 Estat:

Interiors:
 Estat:
 Honetats:
 Sols-sostres:
 Revestiments:
 Materials:

Coberta:
 Tipus: Inclinada
 Estat:

Facana:
 Estat: B
 Arrebassat: B
 Ornamentació: B
 Fusteria: B
 Manyeria: B

ÚS

HABITATGE

OBSERVACIONS

Se mantendrá la fachada íntegramente: composición y tamaño de huecos, elementos ornamentales, carpinterías y rejas.



Edificio entre medianeras, de planta baja y dos alturas. Compone su fachada a partir de un eje central y dos ejes laterales.

El eje central se desarrolla a partir de la puerta de entrada a la vivienda. Tras una pequeña línea de imposta sobresale el balcón del piso primero y, encima de éste, otro balcón al que abre el hueco del último piso -de menor tamaño que el anterior- jerarquizando así la composición de esta fachada.

Los ejes laterales son idénticos entre sí, salvo en el hueco de planta baja, que a la

izquierda presenta el ventanal y a la derecha un portal para acceso de vehículos. En las plantas primera y segunda los ventanales tienen unos antepechos formados por placas recortadas y están recercados con unas bandas pintadas de color blanco.

La fachada se eleva sobre zócalo de piedra y el tratamiento de piel es un enfoscado color gris en el que se señala un despiece.

El último tramo de la fachada contiene una banda decorada con unas pequeñas piezas circulares de ventilación de la cambra, una encima de cada

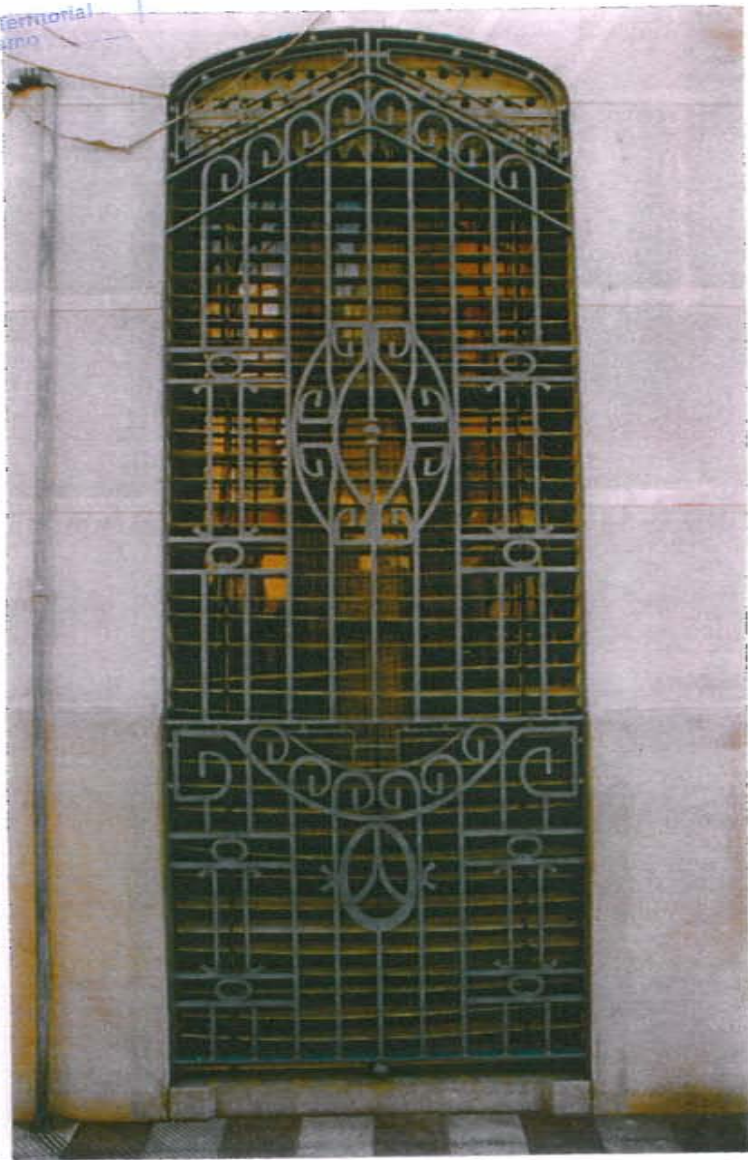
eje, tras la cual se sitúa la sencilla cornisa que da paso a la cubierta del edificio.

La carpintería es de madera y se encuentra en buen estado de conservación. Las rejas son metálicas, sencillas pero de elegante diseño. Es un importante edificio que debe ser conservado y que, a pesar de estar situado entre dos edificaciones nuevas, contribuye a mantener el ambiente propio de la vila.

Se mantendrá la fachada íntegramente: composición y tamaño de huecos, elementos ornamentales, carpinterías y rejas.



DOCUMENTACIÓ



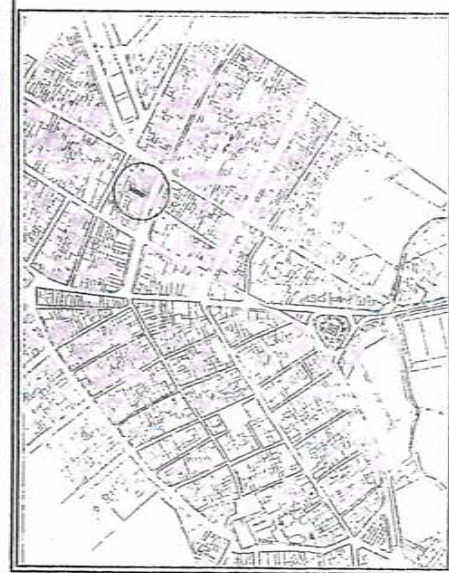
GENERALITAT VALENCIANA
CONSELLERIA DE TERRITORIUM I VIVIENDA
An... en sessió
26 ABR. 2007
de la Comissió Territorial
de Urbanisme

EXAMPLE

DIRECCIÓ	Carrer TRINITAT, 45	ESTIL	ECLECTICISME	FITXA Nº
DEHOMINACIÓ	-	AUTOR	---	
PROPIETARI	-	PROTECCIÓ	PROTECCIÓ INDIVIDUAL PARCIAL	87
LOC. CRONOLÒGICA	1.890-1.920	GRAU D' INTERVENCIÓ	REHABILITACIÓ	

ESTAT DE CONSERVACIÓ	
Estructura:	
Tipus:	c
Estat:	
Interiors:	
Estat:	
Humitats:	
Sols-sostres:	
Revestiments:	
Materials:	
Coberta:	
Tipus:	Inclinada
Estat:	
Facana:	
Estat:	D
Arrebossat:	B
Ornamentació:	B
Posteria:	D
Monyeria:	B

ÚS
HABITATGE
OBSEPCIONS
Se deberá conservar la composición y tamaño de los huecos, las rejas y todos los elementos ornamentales.



Sencillo edificio entre medianeras, de planta baja y dos plantas de pisos, con una composición central y simétrica, característica de finales del siglo pasado.

Doble hueco, ventanal y portal de acceso, ambos se con dintel curvo, en planta baja.

En las plantas altas se retoma el eje central de huecos. Un balcón corrido ocupa toda la planta primera y otro, de menor tamaño y apoyado en un par de ménsulas decoradas con motivos vegetales, se abre en el segundo piso. Ambas puertas están recercadas con unas bandas y presentan los típicos lambrequines.

Así mismo, todo el paño de fachada se enmarca en sus medianeras con unas pseudopilastras, interrumpidas por la línea de imposta, sin decoración. Una ménsula, a modo de

capitel, remata cada una de ellas. En cuatro ménsulas decoradas con motivos vegetales apoya la cornisa tras la que se desarrolla la cubierta inclinada de teja.

El tratamiento de piel de la fachada es un enfoscado blanco, hoy deteriorado.

La rejería es metálica, de catálogo pero elaborada, en buen estado de conservación.

La carpintería es de madera, hay que destacar la excelente puerta de entrada.

Es un edificio sencillo, pero de elegante diseño, aunque hoy se encuentra algo deteriorado, que resulta una aportación muy positiva en su entorno, borde de La Vila.

Se deberá conservar la composición y tamaño de los huecos, las rejas y todos los elementos ornamentales.



GENERALITAT VALENCIANA
 DEPARTAMENT D'URBANISME I VIVIENDA
 2007
 Comissió Tècnica d'Urbanisme

DOCUMENTACIÓ



GENERALITAT DE CATALUNYA
CONSELLERIA DE TERRITORIO Y PLANEACION
A... sesión...
26 ABR 2007
de la Comisión Territorial



DOCUMENTACIÓ



GENERALITAT VALIÀNCIANA
CONSELLERIA DE TERRITORIUM I VIVIENDA
Aprobació definitiva en seolón
20 ABR. 2007
de la Comisión Territorial
de Urbanismo



EIXAMPLE

DIRECCIÓ	Carrer TRINITAT, 53	ESTIL	ECLECTICISME	FITXA Nº
DENOMINACIÓ	-	AUTOR	-	
PROPIETARI	-	PROTECCIÓ	PROTECCIÓ INDIVIDUAL PARCIAL	98
LOC. CRONOLÒGICA	1920-1930	GRAU D' INTERVENCIÓ	REHABILITACIÓ	

ESTAT DE CONSERVACIÓ

Estructura:
Tipus: a
Estat:

Interiors:
Estat:
Humitats:
Sols-sostres:
Revestiments:
Materials:

Coberta:
Tipus: inclinada
Estat: B

Facana:
Estat: B
Arrebossat: B
Ornamentació: B
Fusteria: B
Manyeria: B

2 ABR. 2007
de la Comisión Territorial de Urbanismo



ús

HABITATGE

OBSERVACIONS

Se conservarán rejas, carpinterías y elementos ornamentales (móculas, molduras, lambrequins, etc.) que sean originales. A destacar la puerta de acceso y la rejera del ventanal de planta baja.

Edificio de tres plantas, con composición central.

En planta baja presenta dos huecos situados simétricamente respecto al centro, el portón de entrada a la derecha y un ventanal hasta el suelo a la izquierda, ambos bajo dintel recercado en blanco y redondeado en los ángulos coronado con ornamentación vegetal. Una línea de imposta moldurada da paso a las plantas superiores unificadas por dos pilastras laterales. La primera planta presenta un mirador achaflanado, apoyado sobre una mensula con ornamentación vegetal, sobre él se abre el balcón de la segunda planta, protegido mediante balaustrada, al

que se accede por medio de una puerta balconera recercada en blanco, coronada por una cornisa sobre la que se disponen dos volutas a modo de frontón que envuelven un medallón con un rostro en relieve.

El tratamiento de la fachada en planta baja es un estuco amaimolado en tonos amarillos, en los pisos, es un enfoscado pintado en color salmón, acusa las líneas de imposta molduradas y la ornamentación con un cambio de color al blanco.

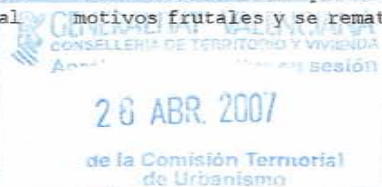
La cornisa moldurada, ornamentada a base de ovas y denteados, da paso al peto que finaliza esta fachada. El peto se ornamenta con motivos frutales y se remata por una moldura,

en su parte central presenta un medallón circular en el que se dispone un rostro en relieve de mayor tamaño que la anterior, coronando toda la fachada y marcando el eje central.

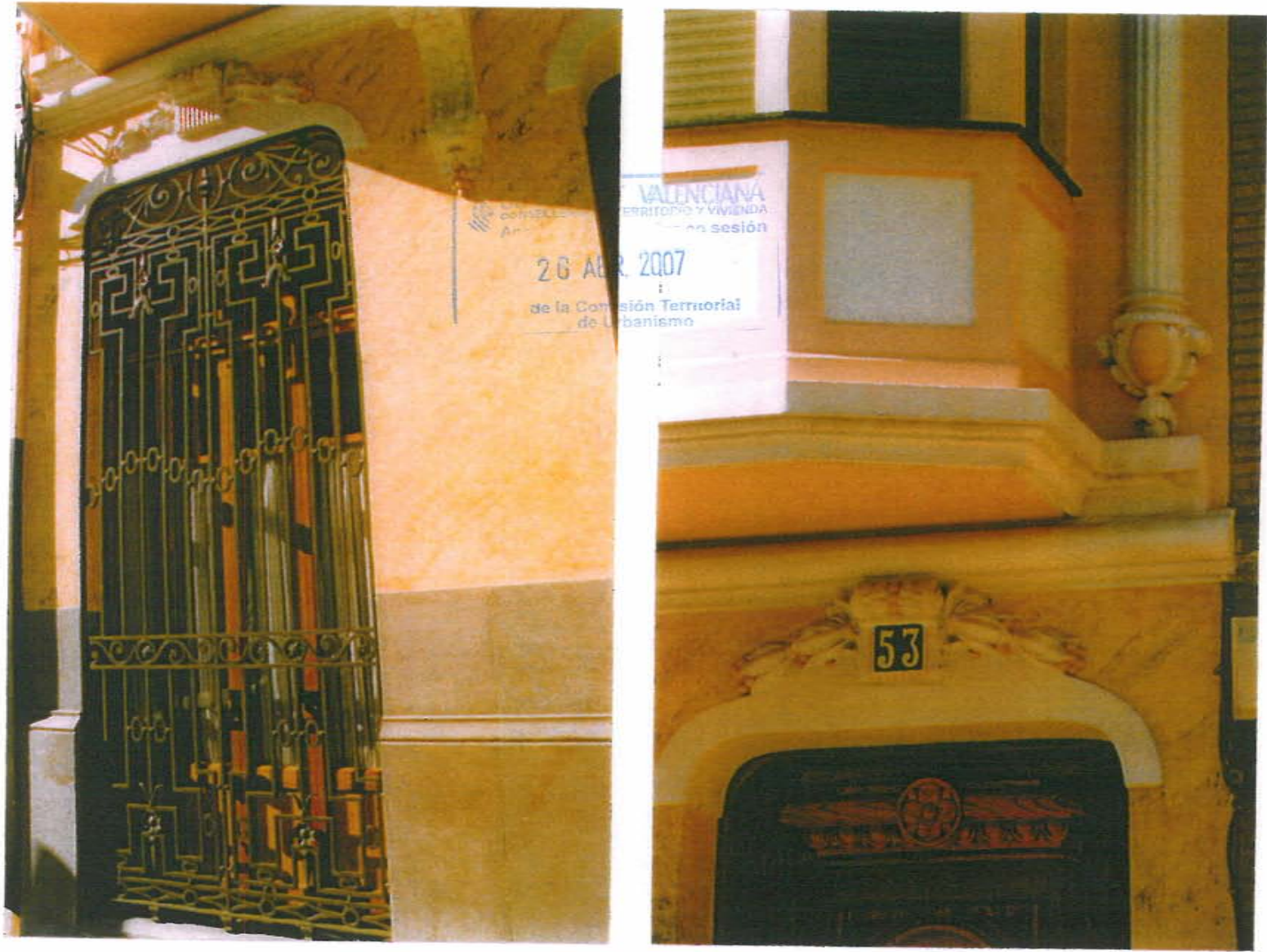
En la planta baja se mantienen la carpintería de madera y la rejera original, la carpintería del mirador ha sido sustituida por otra de aluminio bronce.

Se mantiene el lambrequin de la balconera. Todos los elementos originales se conservan en buen estado.

En la fachada de esta vivienda se mezclan lenguajes clásicos y modernistas, constituyendo un ejemplo de eclecticismo.



DOCUMENTACIÓ



DOCUMENTACIÓ



ATA VA
ne TERRIT
ABR. 20
omisión
e Urbanismo