

EIXAMPLE

DIRECCIÓ	Carrer TRINITAT, 75	ESTIL	ECLECTICISME
DENOMINACIÓ	---	AUTOR	---
PROPIETARI	---	PROTECCIÓ	PROTECCIÓ INDIVIDUAL PARCIAL
LOC. CRONOLÒGICA	Finales del XIX	GRAU D' INTERVENCIÓ	REHABILITACIÓ

FITXA Nº

89

ESTAT DE CONSERVACIÓ

Estructura:

Tipus: a

Estat:

Interiors:

Estat:

Humitats:

Sols-sostres:

Revestiments:

Materials:

Coberta:

Tipus: Inclinata

Estat:

Facana:

Estat: D

Arrebossat: D

Ornamentació: D

Finisteria: D

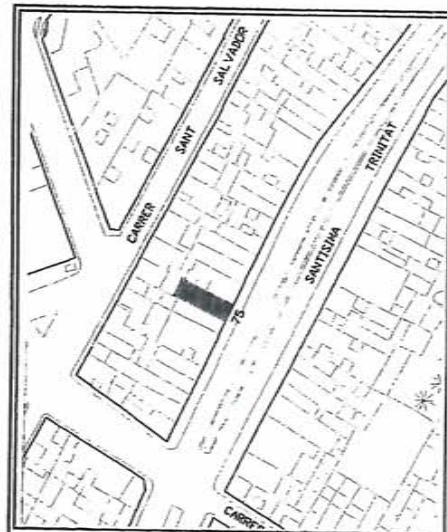
Manyeria: D

ÚS

HABITATGE

OBSERVACIONS

A destacar el portalón de entrada, decorado con motivos florales. En una posible rehabilitación se conservaran los elementos originales y se recomienda se recuperen los eliminados.



Edificio en planta baja y planta piso, sobre zócalo de piedra, con dos ejes de huecos, el de la izquierda, que es el principal, contiene en planta baja el portalón de entrada y en planta piso un balcón sobre ménsulas ornamentadas con motivos florales protegido por reja metálica, el de la derecha de menor rango presenta en planta baja un ventanal protegido con reja y en la planta superior otro ventanal con antepecho de rejería.

Una línea de imposta moldurada con continuidad sobre la base del balcón separa las dos plantas.

El gran portalón de entrada, que servía para la entrada de carros, presenta en su base dos guardaruedas de piedra. Todos los huecos de la fachada se abren bajo dintel curvo, los de la planta piso, además, se encuentran recercados en blanco.

Una línea de imposta limitando la planta piso, da paso a una franja de azulejos de diseño modernista, en la que se abren tres rejillas para ventilar la cámara de la cubierta, sobre ella la cornisa, también moldurada, que apoya en cuatro ménsulas con ornamentación floral.

El tratamiento de la fachada es un enfoscado color gris verdoso, las líneas de imposta, ménsulas y recercados se destacan en color blanco.

Tanto la carpintería de madera, como la rejería metálica son de diseño sencillo. Las persianas han sido sustituidas y los lambrequines han desaparecido.

El estado general de la fachada es de deterioro.

En una posible rehabilitación se recomienda se recupere la carpintería de madera, las persianas y los lambrequines.

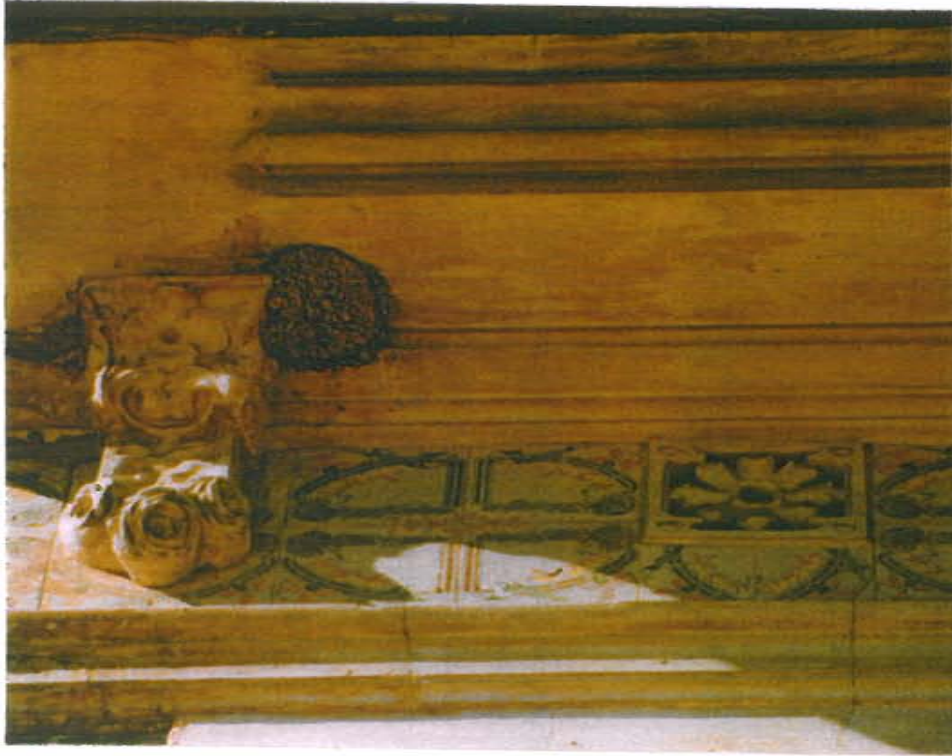
La fachada aunque de diseño sencillo, se encuentra salpicada de motivos florales, en ménsulas, azulejos, rejería y en el portalón de entrada, proporcionándole un aire modernista.





GENERALITAT VALENCIANA
CONSELLERIA DE TURISME I PATRIMONI
26 ABR. 2007
de la Comisión Territorial
de Urbanismo

DOCUMENTACIÓ



GENERALITAT VALENCIANA
CONSELLERIA DE TERRITORIUM I VIUJENO
Any 2007
26 ABR. 2007
de la Comisi3n Territorial
de Urbanismo



EXEMPLE

DIRECCIÓ	Carrer TRINITAT. 79	ESTIL	ECLECTICISME	FITXA Nº
DENOMINACIÓ	---	AUTOR	---	
PROPIETARI	---	PROTECCIÓ	PROTECCIÓ INDIVIDUAL PARCIAL	90
LOC. CRONOLÒGICA	1890-1920	GRAU D' INTERVENCIÓ	REHABILITACIÓ	

ESTAT DE CONSERVACIÓ

Estructura:

Tipus: a

Estat: ---

Interiors:

Estat: ---

Humitats: ---

Sols-sostres: ---

Revestiments: ---

Materials: ---

Coberta:

Tipus: plana

Estat: B

Facana:

Estat: B

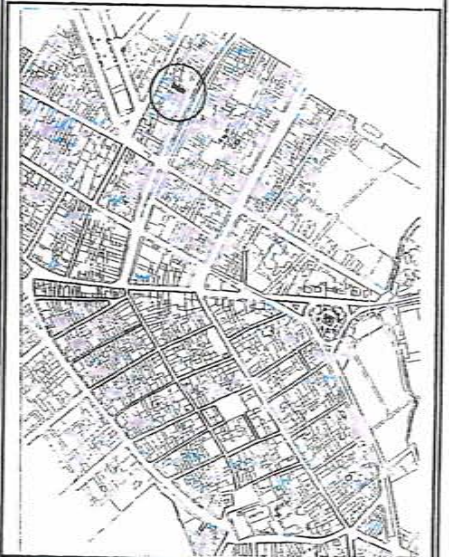
Arrebossat: B

Ornamentació: B

Fusteria: B

Manyeria: B

GENERALITAT VALENCIANA
CONSELLERIA DE TURISME I CULTURA
26 ABR. 2007
de la Comisión Territorial
de Urbanismo



ÚS

HÀBITATGE

OBSERVACIONS

Se conservaran rejas, carpinterías y elementos ornamentales (mésulas, lambrequines) que sean originales. A destacar la puerta de entrada y la rejería.

Vivienda en planta baja y planta piso, elevada sobre zócalo de piedra.

El edificio se concibe como un conjunto de dos viviendas con un eje central y dos laterales, el primero las separa y marca la simetría, cada una de las viviendas presenta un segundo eje de menor rango que ordena las fachadas individualmente.

En planta baja se abren dos huecos bajo dintel curvo del mismo tamaño y posición simétrica respecto al eje secundario, en la derecha se sitúa la puerta de acceso y en la izquierda un ventanal hasta el suelo con reja de protección. En planta piso se abre un balcón bajo dintel curvo en el eje secundario, con puerta balconera recercada en blanco y barandilla metálica, apoyado sobre una ménsula y una moldura de ornamentación clasicista.

Las líneas de imposta, que marcan cada una de las plantas, se decoran a base de ovas y un pequeño denteado.

Los ejes principales presentan en la planta piso pseudopilastras y en el peto un pedestal. Sobre la segunda imposta se abre una franja, a modo de capitel de las pseudopilastras, en la que se sitúan los huecos de ventilación de la cubierta y que da paso a la cornisa. Tanto las líneas de imposta, como la cornisa y la franja de ventilación de la cubierta recorren la fachada de las dos viviendas dando unidad al conjunto.

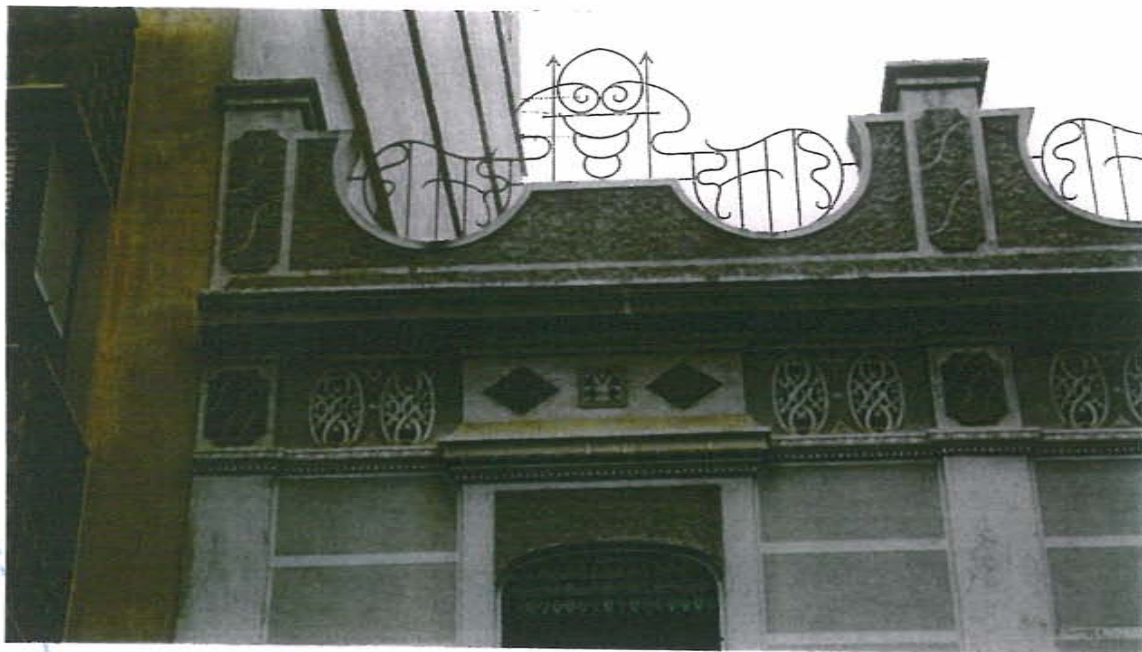
Sobre la cornisa moldurada se eleva el peto de la cubierta, que presenta un diseño, simétrico respecto al eje, a base de curvas, complementado con rejería metálica.

El tratamiento de la fachada es un enfoscado color gris verdoso en el que se han marcado en blanco unas líneas a modo de despiece, las molduras, ménsulas y recercados se acusan también en blanco. Un enfoscado más rugoso, en color gris, diferencia el peto y algunos detalles ornamentales de la franja de ventilación del resto de la fachada.

Se mantiene la carpintería original de madera, la rejería y las persianas con sus lambrequines.

El estado de conservación es bueno.

La ornamentación del edificio aúna lenguajes clásicos y modernistas constituyendo un claro ejemplo de eclecticismo, a ser conservado.



DOCUMENTACIÓ



DOCUMENTACIÓ

GENERALITAT VALENCIANA
CONSEJO DE TERRITORIO Y URBANISMO
26 ABR. 2007
de la Comisión Territorial
de Urbanismo



DIRECCIÓ	Carrer TRINITAT, 81	ESTIL	ECLECTICISME	FITXA Nº
DENOMINACIÓ	---	AUTOR	---	
PROPIETARI	---	PROTECCIÓ	PROTECCIÓ INDIVIDUAL PARCIAL	91
LOC. CRONOLÒGICA	1890-1920	GRAU D' INTERVENCIÓ	REHABILITACIÓ	

ESTAT DE CONSERVACIÓ

Estructura:
 Tipus: a
 Estat: ---

Interiors:
 Estat: ---
 Humitats: ---
 Sols-sastres: ---
 Revestiments: ---
 Materials: ---

Coberta:
 Tipus: plana
 Estat: B

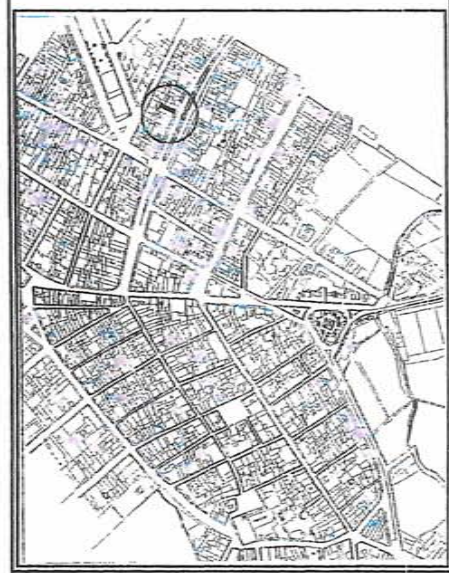
Facana:
 Estat: B
 Arrebossat: B
 Ornametació: B
 Finisteria: B
 Manyeria: B

ús

HÀBITATGE

OBSERVACIONS

Se conservarán rejas, carpinterías y elementos ornamentales(ménsulas, lambrequins) que sean originales.



Vivienda en planta baja y planta piso, elevada sobre zócalo de piedra.

El edificio se concibe como un conjunto de dos viviendas con un eje central y dos laterales, el primero las separa y marca la simetría, cada una de las viviendas presenta un segundo eje de menor rango que ordena las fachadas individualmente.

En planta baja se abren dos huecos bajo dintel curvo del mismo tamaño, y posición simétrica respecto al eje secundario, en la izquierda se sitúa la puerta de acceso y en la derecha un ventanal hasta el suelo con reja de protección. En planta piso se abre un balcón bajo dintel curvo en el eje, con puerta balconera recercada en blanco y barandilla metálica, apoyado sobre una ménsula y una moldura de ornamentación clasicista.

Las líneas de imposta, que marcan cada una de las plantas, se decoran a base de ovas y un pequeño denteado.

Los ejes principales presentan en la planta piso pseudopilastras y en el peto un pedestal. Sobre la segunda imposta se abre una franja, a modo de capitel de las pseudopilastras, en la que se sitúan los huecos de ventilación de la cubierta y que da paso a la cornisa. Tanto las líneas de imposta, como la cornisa y la franja de ventilación de la cubierta recorren la fachada de las dos viviendas dando unidad al conjunto.

Sobre la cornisa moldurada se eleva el peto de la cubierta, que presenta un diseño, simétrico respecto al eje, a base de curvas, complementado con rejería metálica.

El tratamiento de la fachada es un enfoscado color gris verdoso en el que se han marcado en blanco unas líneas a modo de despiece, las molduras, ménsulas y recercados se acusan también en blanco. Un enfoscado más rugoso, en color gris, diferencia el peto y algunos detalles ornamentales de la franja de ventilación del resto de la fachada.

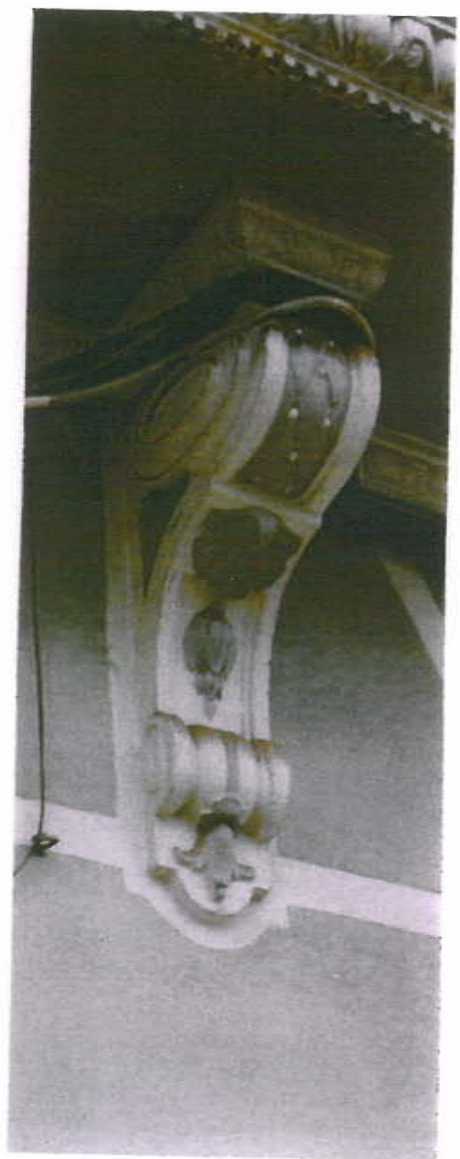
Se mantiene la carpintería original de madera, la rejería y las persianas con sus lambrequines.

El estado de conservación es bueno.

La ornamentación del edificio aúna lenguajes clásicos y modernistas constituyendo un claro ejemplo de eclecticismo, a ser conservado.



DOCUMENTACIÓ



GENERALITAT VALÈNTINA
CONSELLERIA DE TERRITORI I VIVIENDA
A-
26 ABR. 2007
Comisión Territorial
Urban

GENERALIAT VALENCIANA
CONSELLERIA DE TERRITORI I VIVENDA
Aprobada en sesión
26 ABR. 2007
de la Comisión Territorial
de Urbanismo



ELXAMPLE

COL·LECCIÓ TERRITORIAL D'ARQUITECTURES DE LES IL·LES BALEARS - COMISSIÓ DE PATRIMONI

DIRECCIÓ	Carrer TRINITAT, 87	ESTIL	ECLECTICISME, MODERNISME	FITXA Nº
DENOMINACIÓ	---	AUTOR	---	
PROPIETARI	---	PROTECCIÓ	PROTECCIÓ INDIVIDUAL PARCIAL	92
LOC. CRONOLÒGICA	1890-1920	GRAU D' INTERVENCIÓ	REHABILITACIÓ	

ESTAT DE CONSERVACIÓ

Estructura:
Tipus: a
Estat:

Interiors:
Estat:
Humitats:
Sols-sostres:
Revestiments:
Materials:

Coberta:
Tipus: plana
Estat:

Facana:
Estat: D
Arrebossat: D
Ornamentació: B
Fusteria: D
Manyeria: B

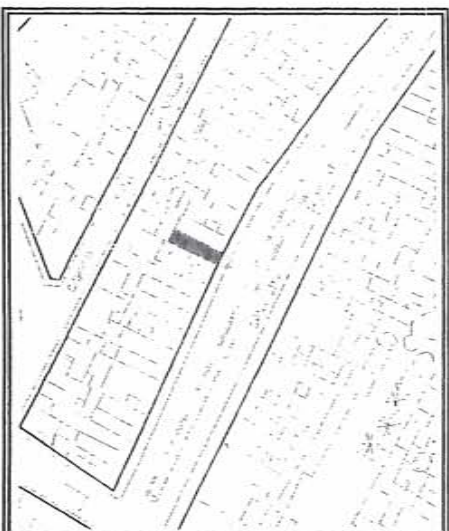


ÚS

HABITATGE

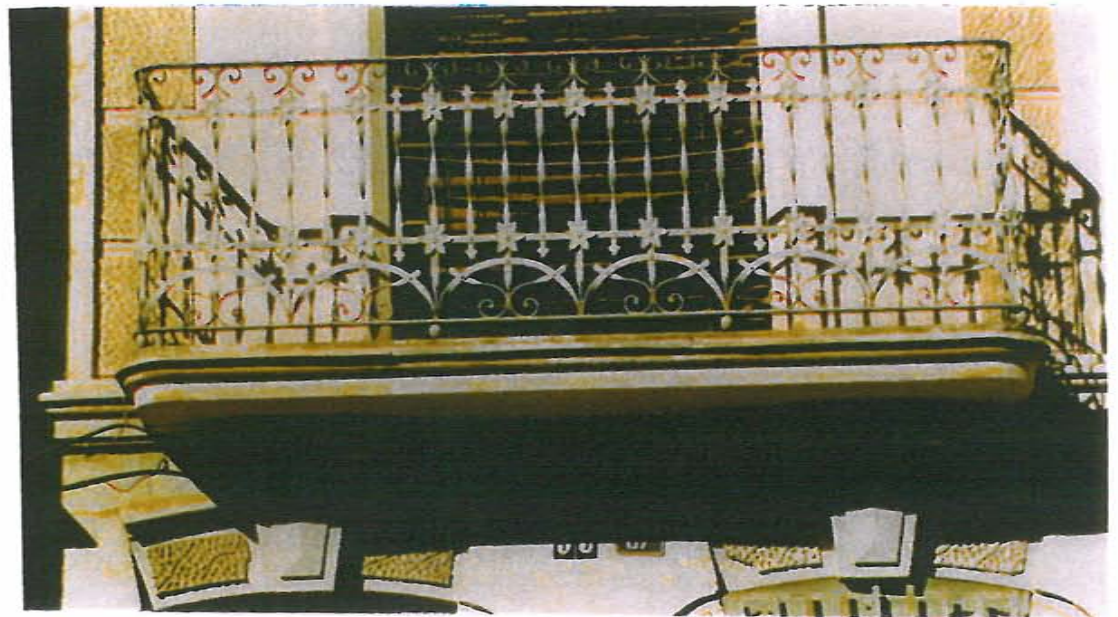
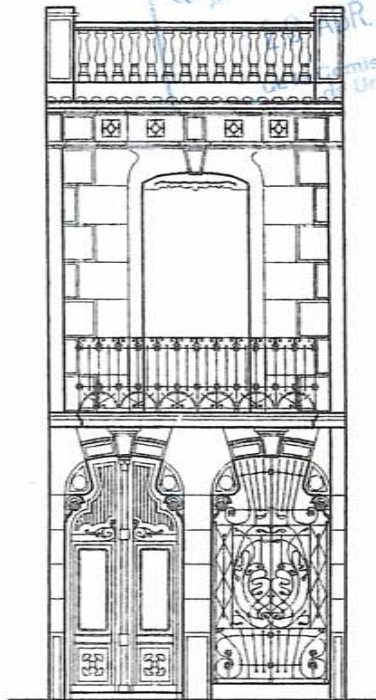
OBSERVACIONS

Se conservarán rejas, carpinterias y elementos ornamentales (ménsulas, molduras, lambrequines) que sean originales.



Edificio entre medianeras, constituido por planta baja y planta piso.

La fachada se ordena mediante un eje de simetría central. En planta baja se abren dos huecos bajo dintel curvo ornamentados con mensulas con decoración floral, el de la izquierda es la puerta de entrada y el de la derecha es un ventanal hasta el suelo con reja de protección. En planta piso una puerta balconera bajo dintel curvo en el eje, que se recerca en blanco, se abre a un balcón corrido apoyado sobre dos mensulas, cada una de ellas en el eje del hueco de la planta baja y se protege con barandilla metálica. Una franja en la que se abren las rejillas de ventilación de la cubierta, a modo de friso, da paso a la cornisa moldurada, sobre ella el peto que remata la fachada. El peto se compone de dos pedestales laterales y barandilla de balaustres.



El tratamiento de fachada se realiza mediante enfoscado pintado en color verde, simulando un despiece en blanco, las piezas de los laterales se remarcan con enfoscado rugoso más oscuro. En los laterales de la planta piso se resaltan en blanco dos pilastras. La planta baja presenta un zocalo de piedra de Borriol. La pintura de la fachada presenta desconchados y humedades.

Tanto la carpintería de madera, como la rejería metálica y las persianas con sus lambrequines, son los originales aun que su estado de conservación no es muy bueno. Destaca la puerta de entrada por su diseño modernista.

Tanto la composición de la fachada como su decoración modernista, hacen de este edificio un ejemplo interesante a conservar.



DOCUMENTACIÓ



DOCUMENTACIÓ



GENERALITAT VALENCIANA
CONSELLERIA DE TERRITORI I VIUREDA
Apr 26 2007 11:00 AM
26 ABR. 2007
de la Comisi3n Territorial
de Urbanismo



EIXAMPLE

COL·LEGI TERCIARI D'ENSENYAMENT DE CASTELLÓ DE LA PLANA
C/ DE LA TRINITAT, 89 - C/ DE LA TRINITAT, 89

DIRECCIÓ	Carrer TRINITAT, 89	ESTIL	ECLECTICISME. MODERNISME	FITXA Nº
DENOMINACIÓ	---	AUTOR	---	
PROPIETARI	---	PROTECCIÓ	PROTECCIÓ AMBIENTAL	93
LOC. CRONOLÒGICA	1890-1920	GRAU D' INTERVENCIÓ	REHABILITACIÓ	

ESTAT DE CONSERVACIÓ

Estructura:
Tipus: a
Estat:

Interiors:
Estat:
Humitats:
Sols-sostres:
Revestiments:
Materials:

Coberta:
Tipus: plana
Estat: B

Facana:
Estat: B
Arrebossat: B
Ornamentació: B
Fusteria: B
Manyeria: B



ÚS

HABITATGE

OBSERVACIONS

Se conservarán rejas, carpinterías y elementos ornamentales (ménsulas, molduras, lambrèquines) que sean originales. A destacar la puerta de entrada.



Edificio entre medianeras, constituido por planta baja y planta piso.

La fachada se ordena mediante un eje de simetría central y dos ejes laterales. En planta baja en cada eje lateral se abre un hueco bajo dintel curvo, el de la izquierda la puerta de entrada y el de la derecha un ventanal hasta el suelo con reja de protección. En planta piso una puerta balconera, centrada, bajo dintel curvo, se abre a un balcón corrido apoyado sobre dos mensulas ornamentadas, una por cada eje lateral, y se protege con barandilla metálica. Una franja, en la que marcando los tres ejes se abren las rejillas de ventilación de la cubierta, a modo de friso, da paso a la cornisa moldurada, sobre ella el peto que remata la fachada. El peto recordado en forma elíptica se complementa con barandilla metálica.

El tratamiento de fachada se realiza mediante enfoscado pintado en color verde, simulando un despiece en blanco, que en planta baja imitara las dovelas del dintel curvo. Los laterales de la fachada y los de la puerta balconera se resaltan en relieve.

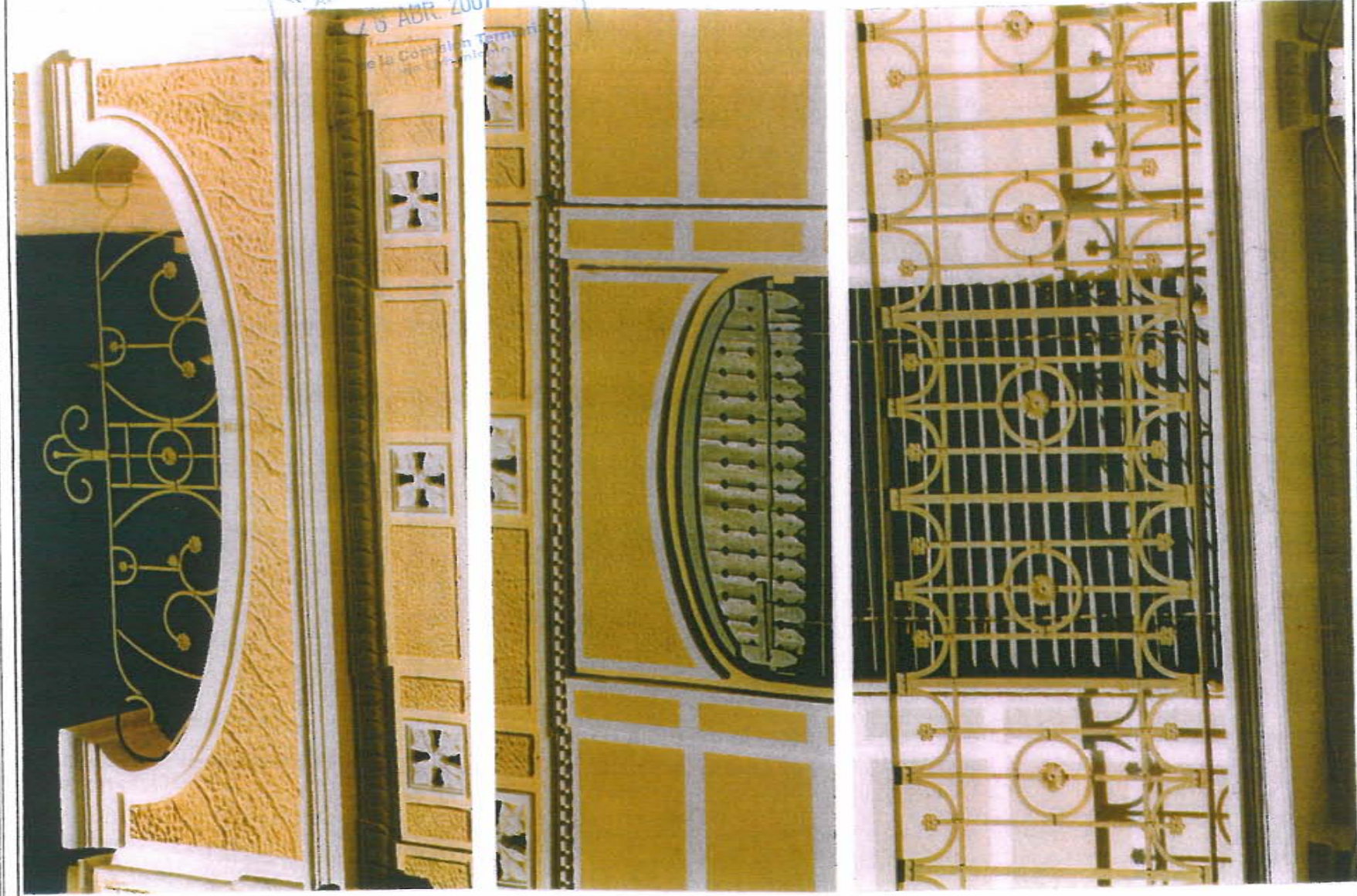
Tanto la carpintería de madera, como la rejería metálica y las persianas con sus lambrequines, se conservan en buen estado.

El lenguaje utilizado es clásico en los elementos ornamentales (mensulas, líneas de imposta y cornisa), a base de ovas, denteados y volutas y modernista en carpintería y rejería, constituyendo un ejemplo de eclecticismo.

GENERALITAT VALENCIANA
CONSELLERIA DE TERRITORI I VIVENDA
Aprobado en sesión
26 ABR. 2007
de la Comisión Territorial
de Urbanismo



DOCUMENTACIÓ



COL·LEGI TERRESTRORIAL D'APLICACIÓ DE LA CIÈNCIA DE LA CONSERVACIÓ
 COMISSIÓ TERRITORIAL D'APLICACIÓ DE LA CIÈNCIA DE LA CONSERVACIÓ
 TERME

DIRECCIÓ	Cami de la PALMERA	ESTIL	FITXA Nº
DENOMINACIÓ	CIPRESES de la Alqueria La Blanca.	AUTOR	
PROPIETARI	-	PROTECCIÓ	94
LOC. CRONOLÒGICA	-	PROTECCION INTEGRAL	
		GRAU D' INTERVENCIÓ	CONSERVACIÓ

ESTAT DE CONSERVACIÓ

Estructura:
Tipus:
Estat:

Interiors:
Estat:
Humitats:
Sols-sostres:
Revestiments:
Materials:

Coberta:
Tipus:
Estat:

Facana:
Estat:
Arrebossat:
Ornamentació:
Fusteria:
Manyeria:

23 ABR. 2007
 de la Comisión Territorial



ÚS

OBSERVACIONS

Se protegen estos dos ejemplares de ciprés por su valor natural y botánico.

Cupressus sempervirens L. (Ciprés o Ciprés común).
Familia Cupresaceae.

Se trata de dos cipreses que flanquean la entrada al camino que dirige hacia la Alquería conocida como La Blanca, y un tercero al otro lado del camino, de impresionante altura y frondosidad.

Son tres pies de 13 m de altura. Los dos emparejados, unidos por la base, de 42.4 y 45.2 cm de diámetro a la altura del pecho. El tercero, situado al otro lado del camino, de 58.2 cm de diámetro. Según el crecimiento medio del ciprés común (3 mm/año), estos pies podrían alcanzar los 200 años de edad.

Arboles siempre verdes de tronco grueso y recto con corteza pardo-grisácea clara, persistente y fibrosa. Copa alargada, verde oscura - negruzca con una gran masa foliar. Hojas de 0.5 a 1 mm de longitud de color verde oscuro en forma de escamas, cubriendo los ramillos de crecimiento. Las flores masculinas, de 4 a 8 mm, liberan gran cantidad de polen en primavera. Las femeninas, solitarias o en pequeños grupos que se encuentran en el mismo pie que las masculinas, dan lugar a un fruto leñoso seco y globoso de 25 a 40 cm de diámetro, que abre sus escamas a lo largo de varios años. La semilla permanece fértil durante este tiempo.

El ciprés común es propio de las montañas semiáridas del este y sur de la región mediterránea. Fue extendido por el cultivo en todos los países circummediterráneos con fines principalmente ornamentales.

Especie indiferente en cuanto al sustrato, adaptada a climas con distribución muy irregular de precipitaciones, muy sensible a temperaturas inferiores a -10° C pero con una gran resistencia al calor.



de la Comisión Territorial
de Urbanismo

DIRECCIÓ	Cami i Sequia COLLANTES (Poligono 13, parcel·la 608)	ESTIL	ECLECTICISMO	FITXA Nº
DENOMINACIÓ	Alqueria COLLANTES	AUTOR	-	
PROPIETARI	Rogelio Beltran Serra	PROTECCIÓ	PROTECCION INDIVIDUAL GENERAL	95
LOC. CRONOLÒGICA	Anterior 1836 .	GRAU D'INTERVENCIÓ	REHABILITACIÓ	

ESTAT DE CONSERVACIÓ

Estructura:

Tipus: a
Estat: D

Interiors:

Estat: D
Hunets: D
Sols-sostres: D
Revestiments: D
Materials: D

Coberta:

Tipus: inclinada
Estat: D

Façana:

Estat: D
Arrebossat: D
Ornamentació: D
Fusteria: D
Manyeria: D

ús

HABITAGE

OBSERVACIONS

Se deberá mantener la composición, disposición y dimensiones de los huecos de la fachada principal y de la torre, los relojes de sol y la volumetría del edificio. Del interior se conservará la organización general, disposición de la escalera, crujeas y estancias, sistema estructural y de distribución de cargas, así como se procurará recuperar en la medida de lo posible, los pavimentos hidráulicos y de piedra. En cualquier caso, deberá ser una actuación repetitiva con el especial carácter del edificio.

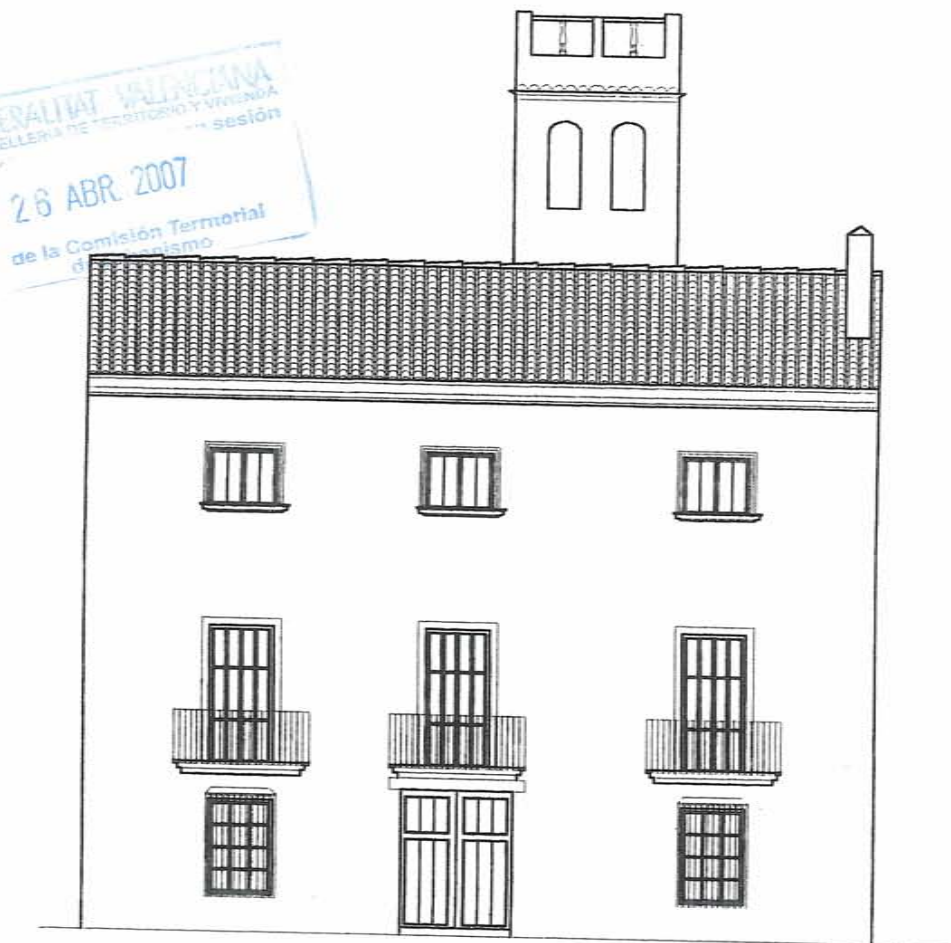


Interesante alquería situada en la huerta de Almazora, entre los dos caminos principales que bajan a la playa: el Cami de la Mar y el Cami de Benafeli. Ya en 1883 aparece documentada esta alquería como propiedad del Conde Saturnino Esteban Collantes, que en 1897 era Subsecretario de la Presidencia del Consejo de Ministros.

El recinto está constituido por un edificio rotundamente prismático de tres plantas con torre y un patio abierto trasero encerrado por muros al oeste y al sur y por una cuadra de una planta al norte.

El edificio principal se compone de cinco crujías, una central perpendicular a fachada, dos a su derecha paralelas a fachada y dos a su izquierda, también paralelas a fachada. El acceso se sitúa en la crujía central, mediante un eje transversal, que se abre al patio trasero; a la izquierda una estancia en cada crujía. Y a la derecha, en la crujía delantera la cocina, con una chimenea que ocupa todo el fondo de la sala, y en la posterior la escalera y una zona destinada al personal sirviente compartiendo la crujía que da al patio.

La planta primera sigue el mismo esquema, una sala en la crujía central y dormitorios en las otras crujías, además de otra estancia añadida posteriormente sobre parte de los corrales. La última planta al ser la de cubierta cambia el esquema, integrándose las dos crujías de la izquierda con la central, dando lugar a un amplia cambra a dos aguas. Hoy la gran viga central de madera presenta unos refuerzos sobre un pilar central de hormigón, bastante recientes, debido a su deficiente estado de conservación. Es probable que estos pilares vengán a sustituir otros preexistentes. La crujía de la derecha continua con la misma distribución, la escalera se eleva una planta más para formar una torre que emerge del edificio y sirve de mirador, desde el



que se disfruta del bello paisaje de la zona. Cada lado de la torre abre dos huecos de medio punto y se remata con una elegante balaustrada.

Los interiores están decorados con deterioradas pinturas murales de no excesiva calidad. Los solados son de baldosas hidráulicas de diseños florales excepto la crujía central de planta baja que presenta un empedrado de cantos rodados. El zanquín de la escalera, a base de bóvedas tabicadas, se reviste con azulejos de decoración floral y la huella con baldosas de terracota.

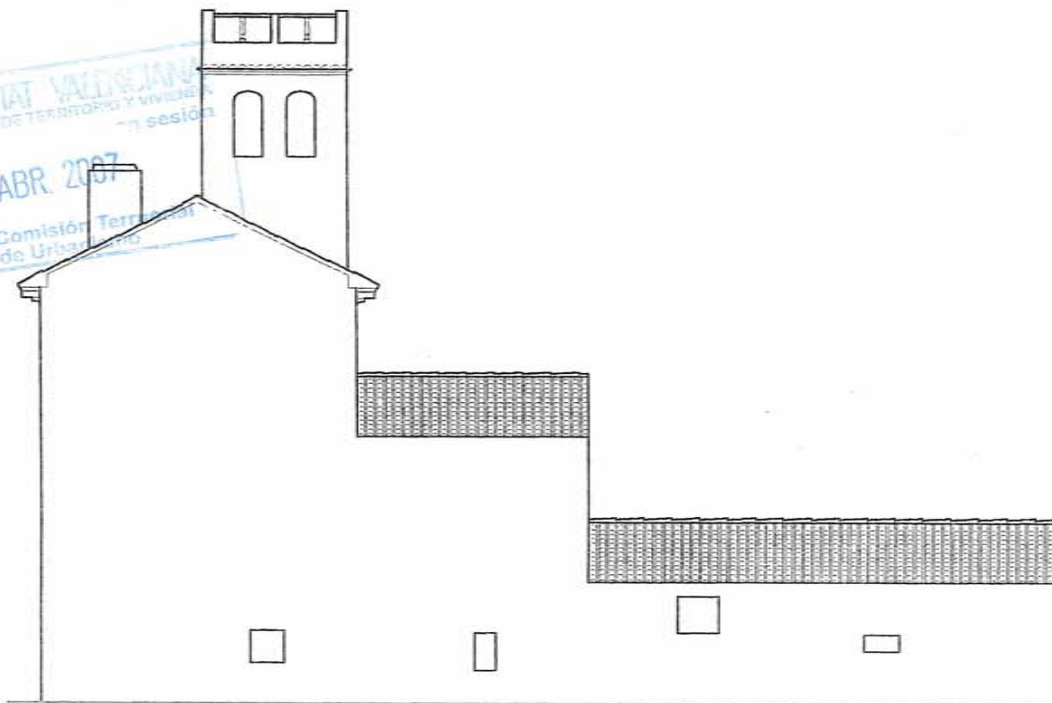
En los techos de planta baja se pueden ver los cabirones de madera, mientras que los de la primera planta presentan un falso techo que los cubre.

La fachada principal se ordena mediante tres ejes, uno por crujía, pero al ser estas de distintas dimensiones, no siguen un ritmo regular. En el eje central la puerta de acceso en planta baja, un balcón con una sencilla barandilla metálica en planta primera y una pequeña ventana, con una moldura de antepecho, en la última planta. Los ejes laterales en planta baja presentan un ventanal con reja de protección y los mismos huecos que el eje central en el resto de plantas.

Una cornisa moldurada remata la fachada.

Tanto la carpintería exterior como la interior es de madera, parece ser todavía la original y se encuentra muy deteriorada.

El tratamiento de fachada es un enfoscado de mortero. La fachada principal, como es costumbre en este tipo de construcción, se orienta al este. En ella aparece un reloj de sol, idéntico al que vemos en la fachada sur.





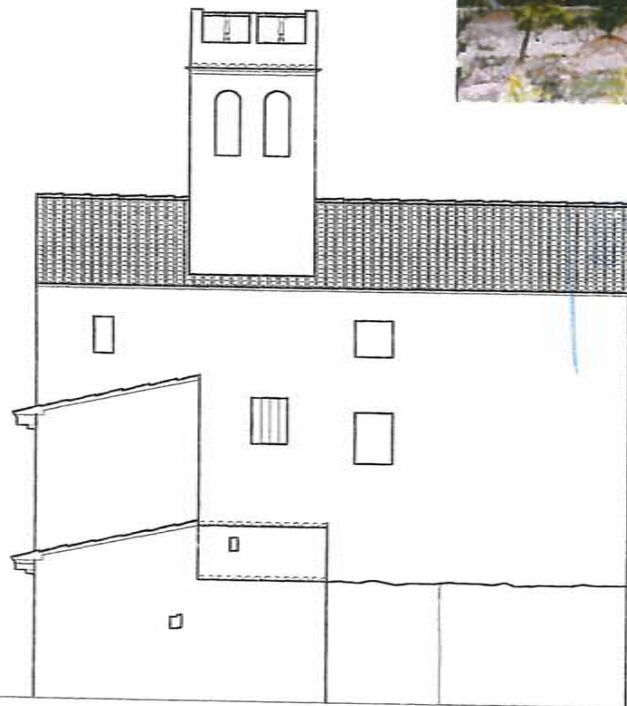
Tanto el exterior como el interior se encuentran en mal estado de conservación, sin embargo sus elementos estructurales parece que están en buen estado. Sobre todo es importante que se ha conservado a lo largo del tiempo y de los diversos usos (parece que fue incluso convento), tanto en lo referente a distribución esquema y tipología como en acabdos y materiales.

El conjunto resulta muy interesante por su composición y su distribución, propias de la época, pese al deterioro del edificio se puede ver lo importante y señorial que fue en el pasado. Podemos encontrar cierta semejanza con la conocida como Huerto Romero en el casco urbano.

Su valor arquitectónico y tipológico hace que sea necesaria su protección y conservación, así como una pronta y

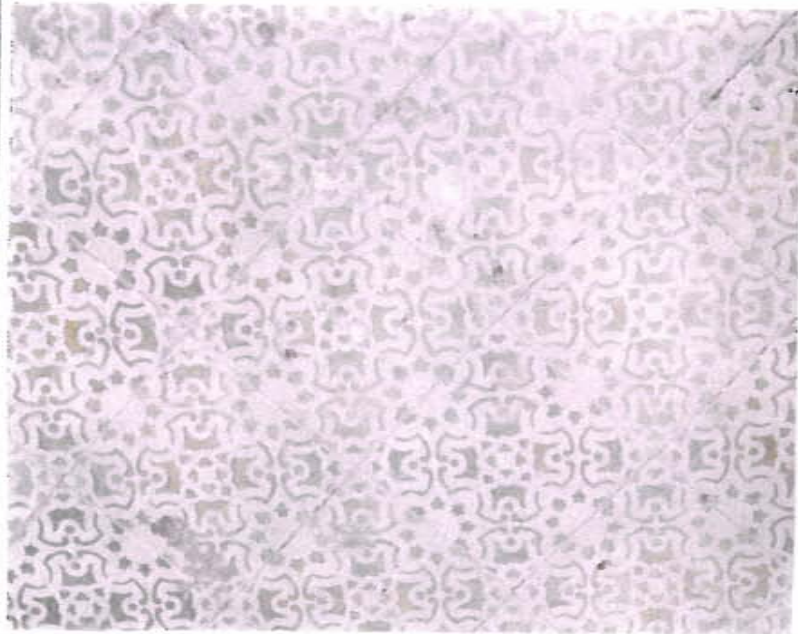


correcta rehabilitación, para impedir su pérdida. En cualquier actuación se deberá mantener la composición, disposición y dimensiones de los huecos de la fachada principal y de la torre, los relojes de sol y la volumetría del edificio. Del interior se conservará la organización general, disposición de la escalera, crujiás y estancias, sistema estructural y de distribución de cargas, así como se procurará recuperar en la medida de lo posible, los pavimentos hidráulicos y de piedra. En cualquier caso, deberá ser una actuación repetuosa con el especial carácter del edificio.

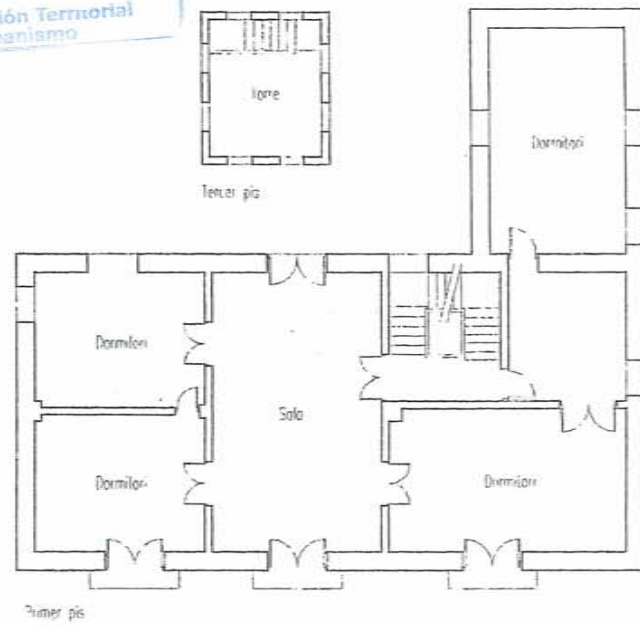


GENERALITAT VALENCIANA
CONSELLERIA DE TERRITORI I VIVENDA
26 ABR. 2007
de la Comisión Territorial
de Urbanismo

DOCUMENTACIÓ



GENERALITAT VALENCIANA
CONSELLERIA DE TERRITORI I VIVENDA
Aprob... sesión
R. 2007
de la Comisión Territorial
de Urbanismo



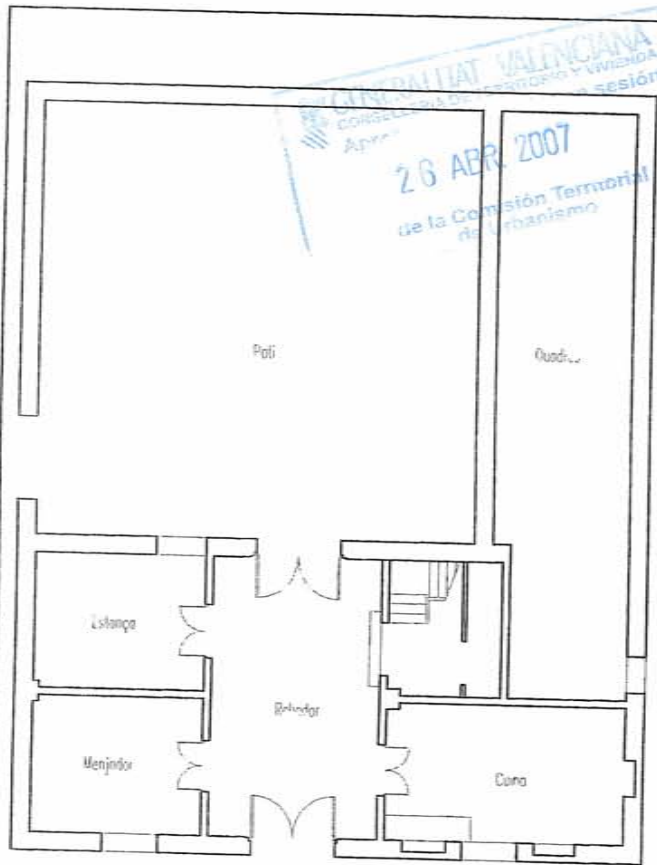
DOCUMENTACIÓ



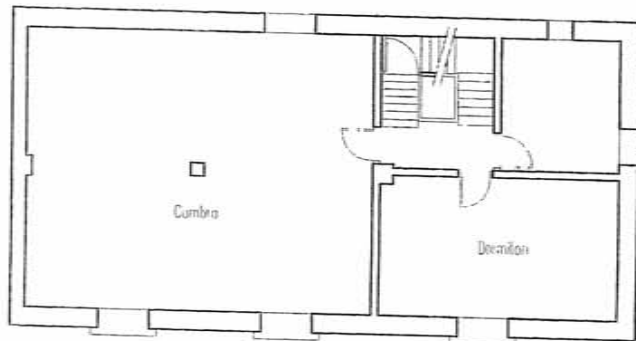
GENERALITAT VALÈNCIANA
CONSELLERIA DE TERRITORI I VIVIENDA
Acordada en sessió
26 ABR. 2007
Temoral



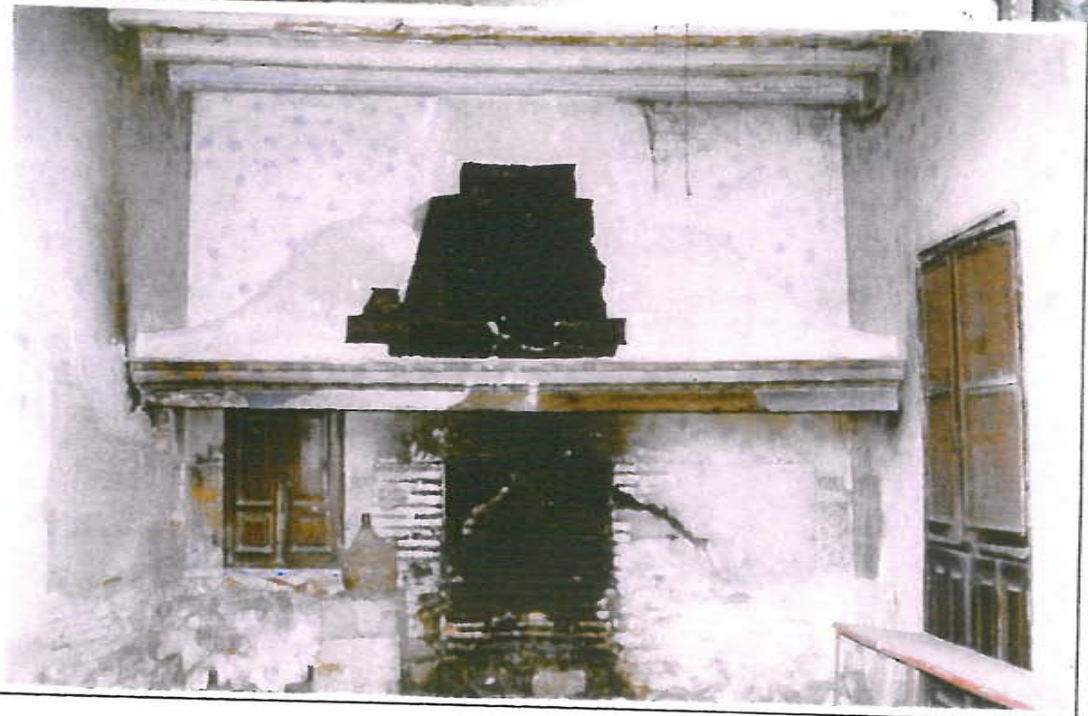
DOCUMENTACIÓ



1st planta



2^o planta



DOCUMENTACIÓ



GENERALITAT VALENCIANA
SECRETARIA DE TERRITORI I VIVIENDA
26 ABR. 2007
de la Comisión Territorial
de Urbanismo



DOCUMENTACIÓ



GENERALITAT VALÈNCIANA
CONSELLERIA DE TERRITÒRI I VIURENA
26 ABR. 2007
de la Comisi3n Territorial
de Urbanismo



DOCUMENTACIÓ

El conjunto esta constituido por un edificio de dos plantas, con un volumen de una altura adosado en su parte trasera (oeste) y un patio abierto adosado a su fachada norte, que se limita al oeste y al norte por cobertizos de una planta y una crujía, y al que se accede por una gran puerta en el muro que lo cierra a fachada.

El edificio se compone de dos crujías, paralelas a fachada. La fachada este es la principal, rasgo común de las masías, en planta baja presenta la puerta de acceso en el centro y una ventana a cada lado de la misma, en la planta superior un balcón en el centro, con reja de protección que cubre toda su altura, y una ventana a cada lado del mismo. Las ventanas de planta baja son de mayor dimensión que las superiores, todas ellas con reja de protección. En las fachadas laterales y posterior los huecos se abren donde son necesarios, sin ningún criterio compositivo. La cubierta a dos aguas se dispone paralela a la fachada principal, por lo que los aleros rematan las fachadas laterales, estos se forman mediante un escalonado de ladrillos macizos planos.

La carpintería es de madera y la rejería de hierro forjado de un diseño muy sencillo, tanto la carpintería como la rejería se encuentran en avanzado estado de deterioro. La fachada se recubre con un enfoscado de mortero y se pinta en blanco aunque en la actualidad se encuentra también en estado de deterioro.

El edificio es un ejemplo interesante de la arquitectura rural construida a finales del siglo XIX y principios del XX, surgida por el auge de la naranja.



DOCUMENTACIÓ



GENERALITAT VALENCIANA
CONSELLERIA DE TERRITORIUM I VIVIENDA
Agrupació de treballadors
26 ABR. 2007
de la Comissió Territorial



En 1880 se aprueba el proyecto de construcción del actual cementerio, inaugurándose una vez concluidas las obras en 1892.

"La construcción del panteón terminó en 1903, según consta en la inscripción junto a la puerta, obra del Arquitecto castellanense Vicente Traver Tomás.

Responde a cánones neogóticos y está realizado en piedra de Borriol. Capiteles, ménsulas, canecillos, gárgolas, pináculos y cruz, son de piedra blanca.

El tejado es metálico, escamado y está rematado con un ángel trompetero, realizado en mármol blanco.

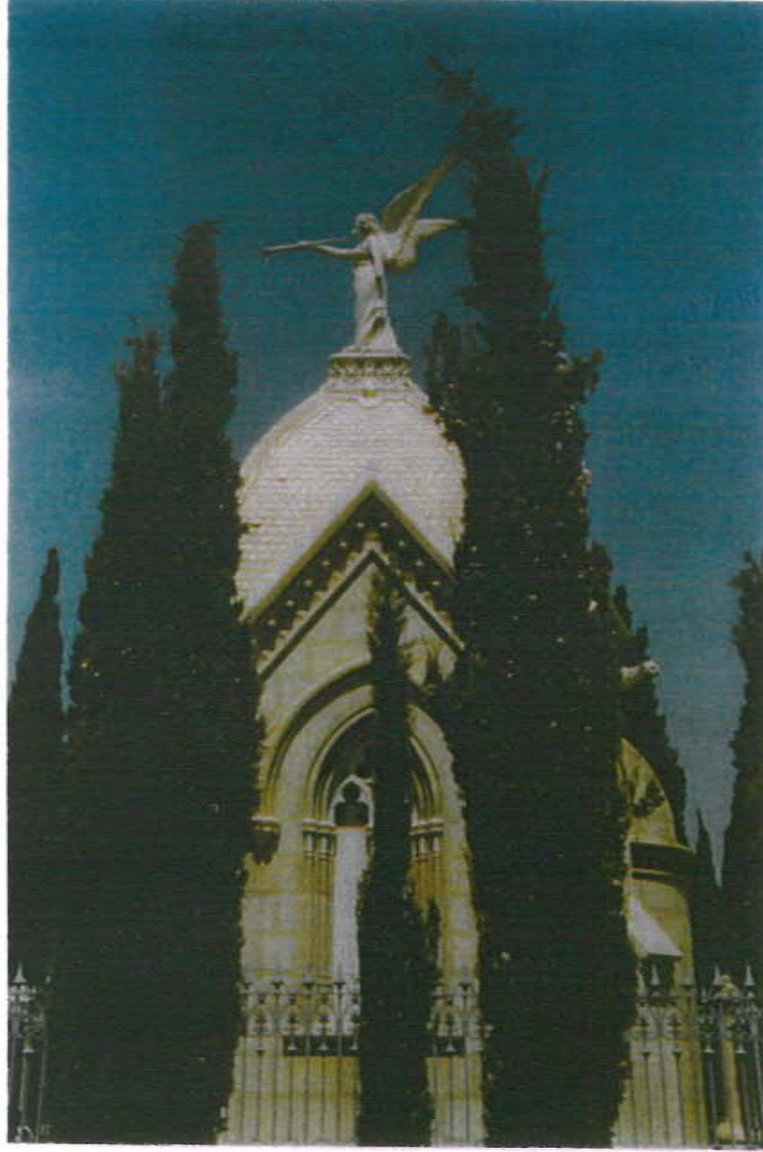
Hay que destacar las pinturas murales de su interior, del pintor Vicente Castell. Se encuentran en el absidiolo y en la plementería de la bóveda de crucería simple. El tema exalta la fe del creyente y su esperanza de una vida futura.

Sobre el plemento de la entrada se representa la personificación, en figura femenina, de las virtudes teologales presididas por la fe. En el resto, la resurrección de los muertos, la resurrección de Cristo y su triunfo en la gloria. Todos los paneles responden a un criterio unitario de composición. En el absidiolo se representa la glorificación del alma entre cortejo de ángeles".

Ramón Rodríguez Culebras



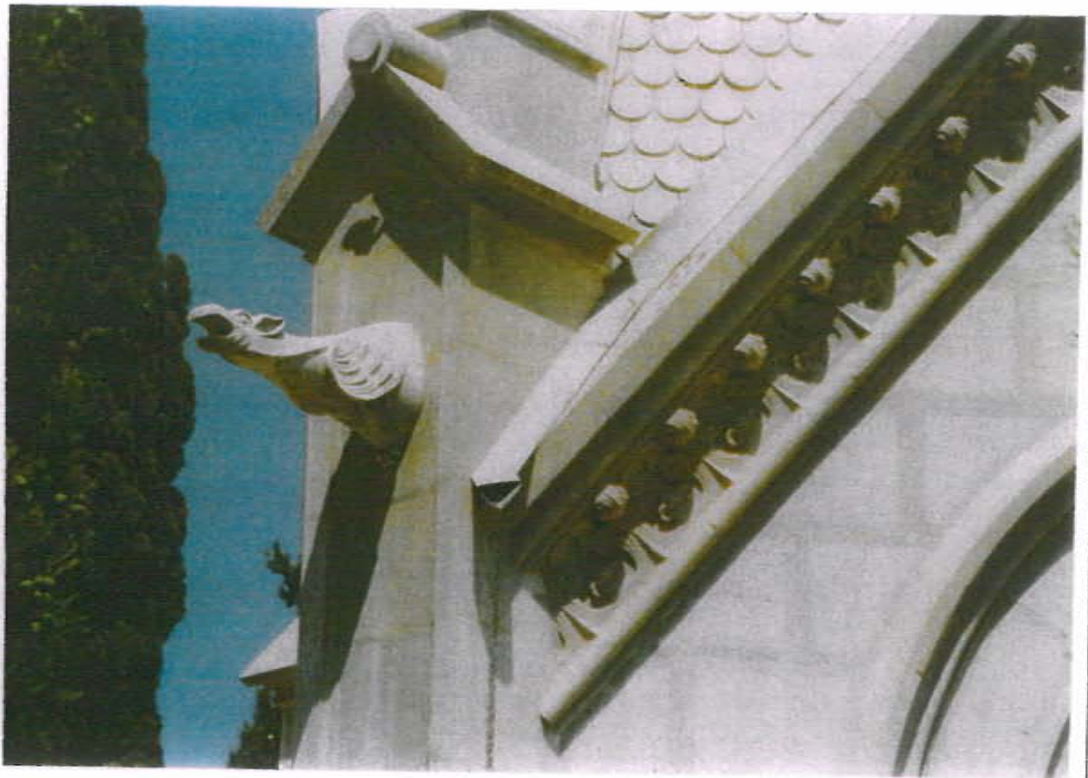
DOCUMENTACIÓ



DOCUMENTACIÓ



GENERALITAT VALENCIANA
CONSELLERIA DE TERRITORI I VIVENDA
25 ABR. 2007
de la Comisión Territorial
de Urbanismo



DOCUMENTACIÓ



GENERALITAT VALENCIANA
CONSELLERIA DE TERRITORI I VIVENDA
A... sesión
26 ABR. 2007
de la Comisión Territorial
de Urbanismo



TERME

COL·LEGI TERCIORIAL D'ARQUITECTES DE CASTELLÓ
 CSE - COMISSIÓ DE PATRIMONI

DIRECCIÓ	Carrer de la ESTACIÓ	ESTIL	ARQUITECTURA INDUSTRIAL	FITXA Nº
DENOMINACIÓ	EDIFICI AIGUES POTABLES	AUTOR	FRANCISCO TOMAS TRAVER	
PROPIETARI	FACSA	PROTECCIÓ	PROTECCIÓ INDIVIDUAL PARCIAL	98
LOC. CRONOLÒGICA	1928	GRAU D'INTERVENCIÓ	REHABILITACIÓ	

ESTAT DE CONSERVACIÓ

Estructura:

Tipus: a
 Estat: B

Interiors:

Estat: B
 Humetats: D
 Sols-sostres: D
 Revestiments: D
 Materials: D

Coberta:

Tipus: inclinada
 Estat: B

Facana:

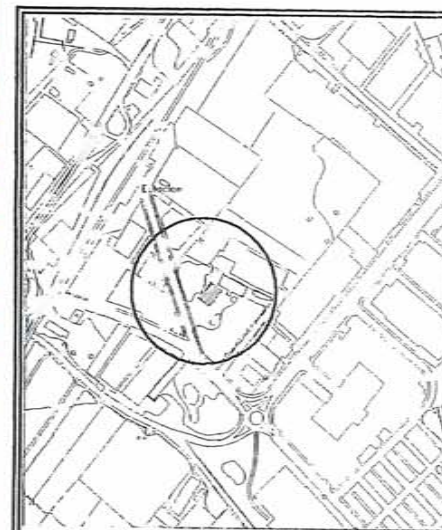
Estat: D
 Arrebossat: D
 Ornametació: B
 Fusteria: B
 Manyeria: B

ús

INDUSTRIAL

OBSERVACIONS

Edificio interesante por el juego de volúmenes y por sus espacios interiores. A destacar los elementos industriales que contiene.



Edificio construido en el año 1928 según proyecto del arquitecto Francisco Tomas Traver, para albergar el primer pozo que suministraba agua potable domiciliariamente. El proyecto contemplaba la construcción de un gran parque de 80.000 m2 de superficie alrededor del pozo, para adecentar el aspecto del camino de la Cossa, que llegaba hasta el pueblo. Esta zona se quería convertir en ciudad-jardin, pero el proyecto no llego a desarrollarse.

Se trata de un edificio compuesto por una nave, un cuerpo adosado y un patio posterior. La nave alberga las instalaciones y maquinaria del pozo, se trata de una nave de planta rectangular realizada con muros de carga, con cubierta inclinada a dos aguas sobre estructura metálica. En su tramo central tiene mayor altura, lo que permite en sus hastiales abrir una sucesión de huecos seriados, en los extremos de la nave, la altura disminuye generándose así dos nuevos volúmenes perceptibles sólo desde el exterior y que se cubren con tejado de teja a tres aguas.

Algo posterior parece ser un cuerpo adosado al lateral de esta nave, de menor altura que el anterior y también cubierto con tejado inclinado de teja a tres aguas. Junto a éste se abre un patio.

Todo el edificio se eleva sobre un sencillo zócalo. Los huecos son de composición vertical, bajo dintel curvo los de la nave principal y recto los del cuerpo adosado. Una sencilla línea de imposta da paso tras un pequeño tramo que contiene unos botones decorativos, a la cornisa, muy sencilla y en la que se inicia la cubierta inclinada de teja.

El tratamiento de la fachada es un enfoscado color claro. Es un potente edificio, sencillo pero que acoge un importante espacio. Merece ser conservado el propio edificio, así como los elementos industriales que contiene.



ALTERNATIVA
 MÚLTIPLE VISIÓN
 sesión
 14 ABR. 2007
 Comisión Territorial
 de Urbanismo

DOCUMENTACIÓ



GENERALITAT VALENCIANA
CONSELLERIA DE TERRITORI I VIVENDA
A... en sessió

26 ABR. 2007

de la Comisión Territorial
de Urbanismo

DOCUMENTACIÓ



DOCUMENTACIÓ



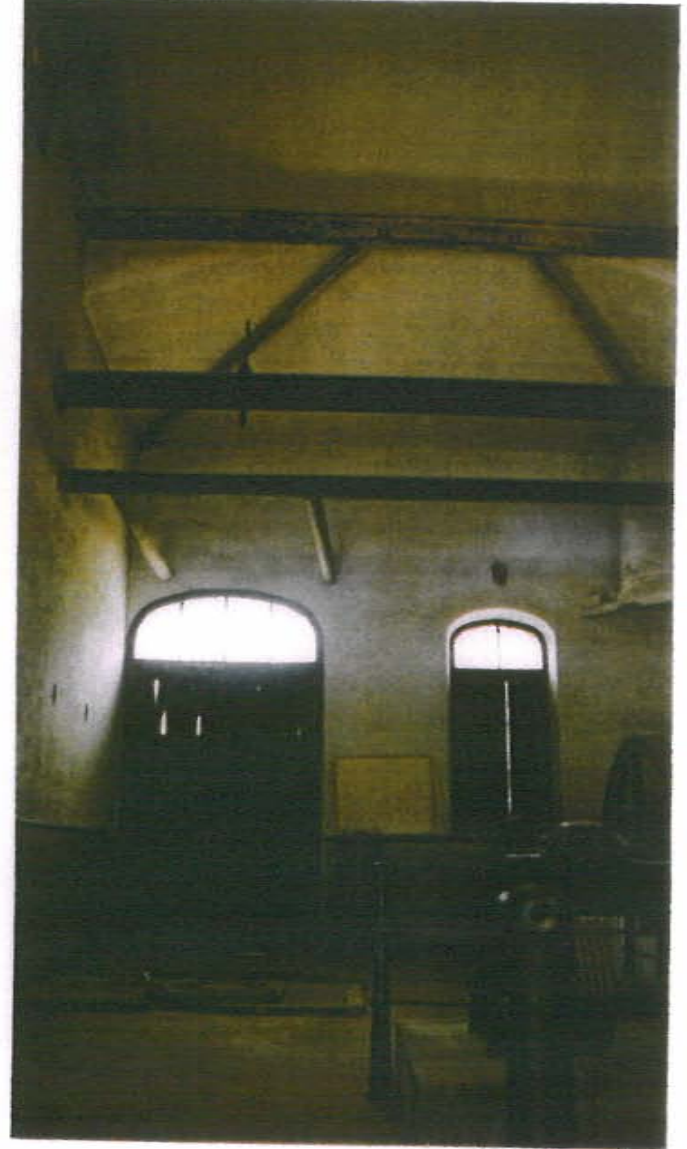
GENERALITAT VALENCIANA
CONSELLERIA DE TERRITORI I VIVENDA
Apron... en sessió
26 ABR. 2007
de la Comisi3n Territorial
de Urbanismo



DOCUMENTACIÓ



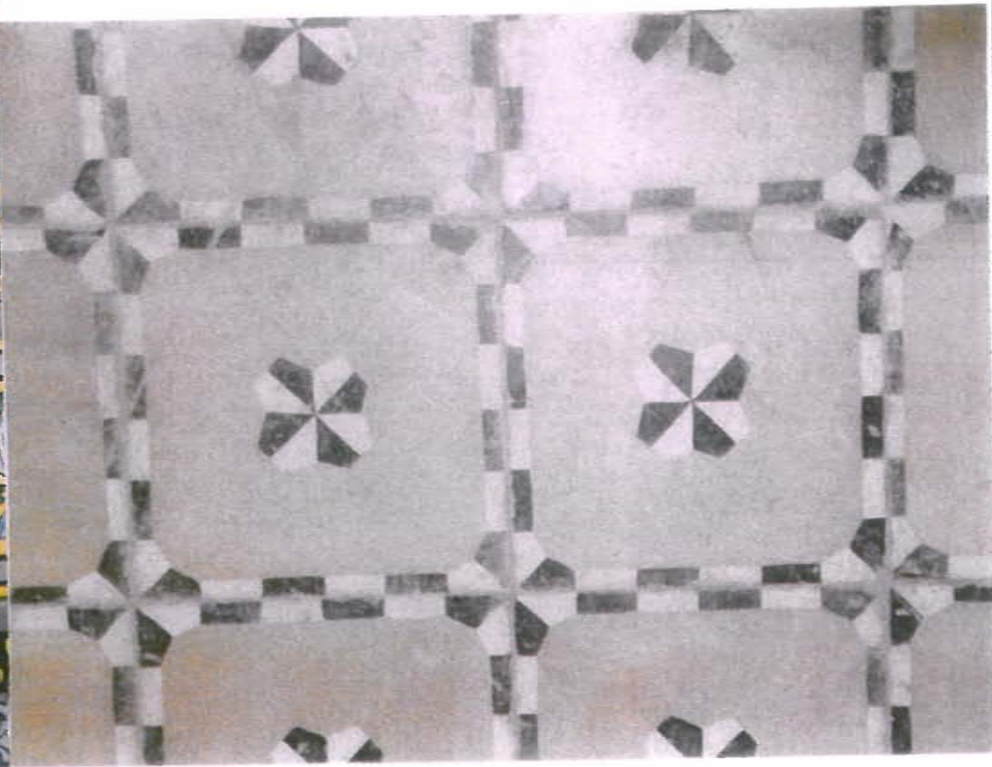
GENERALITAT VALENCIANA
CONSELLERIA DE TERRITORI I VIVENDA
Aprobada en sessió
28 ABR. 2007
de la Comissió Territorial
de Urbanisme



DOCUMENTACIÓ



GENERALITAT VALENCIANA
CONSELLERIA DE TERRITORIO Y VIVIENDA
26 ABR. 2007
de la Comisión Territorial
de Urbanismo



DIRECCIÓ	Travessa SANT JOSEP, Cami BENAFELI	ESTIL	ARQUITECTURA POPULAR	FITXA Nº
DENOMINACIÓ	ERMITA SANT JOSEP	AUTOR	—	
PROPIETARI	ESGLÉSIA	PROTECCIÓ	PROTECCIÓ INDIVIDUAL GENERAL	99
LOC. CRONOLÒGICA	1912	GRAU D' INTERVENCIÓ	RESTAURACIÓ	

ESTAT DE CONSERVACIÓ

Estructura:

Tipus: a
Estat: B

Interiors:

Estat: B
Hunetats: B
Sols-sostres: B
Revestiments: B
Materials: B

Coberta:

Tipus: inclinada
Estat: B

Facana:

Estat: D
Arrebossat: D
Ornamentació: D
Fusteria: D
Manyeria: D

ÚS

ECLESIÀSTIC

OBSERVACIONS

Edificio de pequeñas dimensiones, bien proporcionado e integrado en su entorno.



DOCUMENTACIÓ

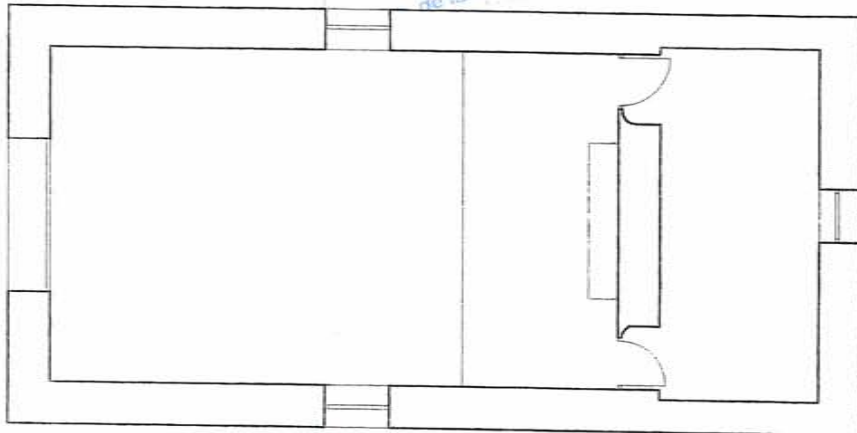
Ermita situada en el cruce del camino de Ben-Afeli con la travesía de San José, fue construida en 1912, para las celebraciones religiosas de verano, por iniciativa de un religioso que veraneaba en la zona.

La ermita se construye mediante una nave cubierta a dos aguas y un volumen posterior de menor altura que alberga la sacristía, en su parte delantera presenta una pequeña terraza descubierta encerrada por un murete de unos 50 cm., que en verano amplía el espacio interior en las celebraciones del rito religioso. Su fachada presenta la puerta de acceso centrada, coronada por un arco ojival de ladrillo macizo que se ciega en su interior para dar cabida a un retablo cerámico del santo, la fachada se remata mediante una espadaña de ladrillo macizo, formada por un arco ojival, con pseudopilastras laterales, cobijando la campana.

El interior de un solo tramo presenta como única ornamentación una moldura corrida en la base de la bóveda de cañón, dos pequeñas ventanas se abren en el centro de los muros laterales como única entrada de luz, el retablo del altar se realiza a base de escayola y pintura imitando madera en un estilo neogótico, dos pequeñas puertas a cada lado del mismo dan paso a la sacristía, los pavimentos son a base baldosas hidráulicas monocolor en blanco y negro formando dibujos geométricos.

La ermita presenta un aire neogótico que se manifiesta en los arcos ojivales, el altar y la carpintería interior.

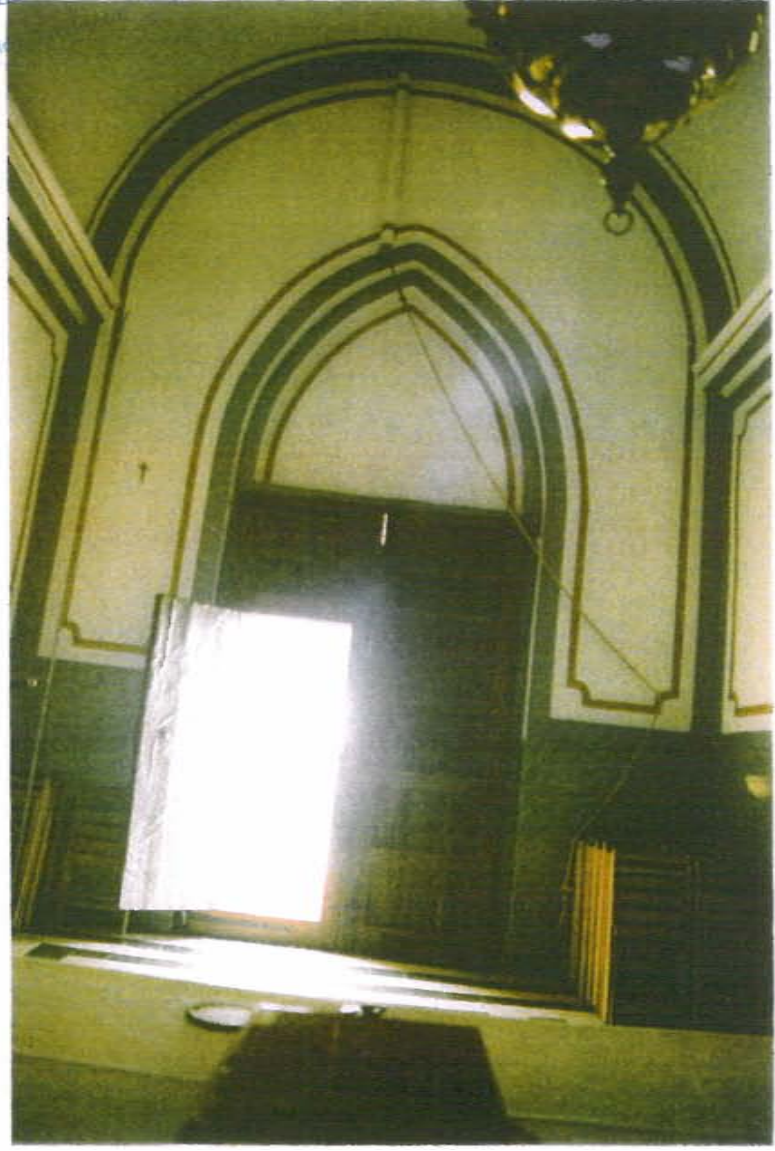
GENERALITAT VALENCIANA
CONSSELLERIA D'EDIFICACIÓ I VIVIENDA
20 ABR. 2007
de la Comisión Territorial



DOCUMENTACIÓ



DOCUMENTACIÓ



GENERALITAT VALÈNCIANA
CONSELLERIA DE TURISMO Y VIVIENDA
2007
sesión

DOCUMENTACIÓ



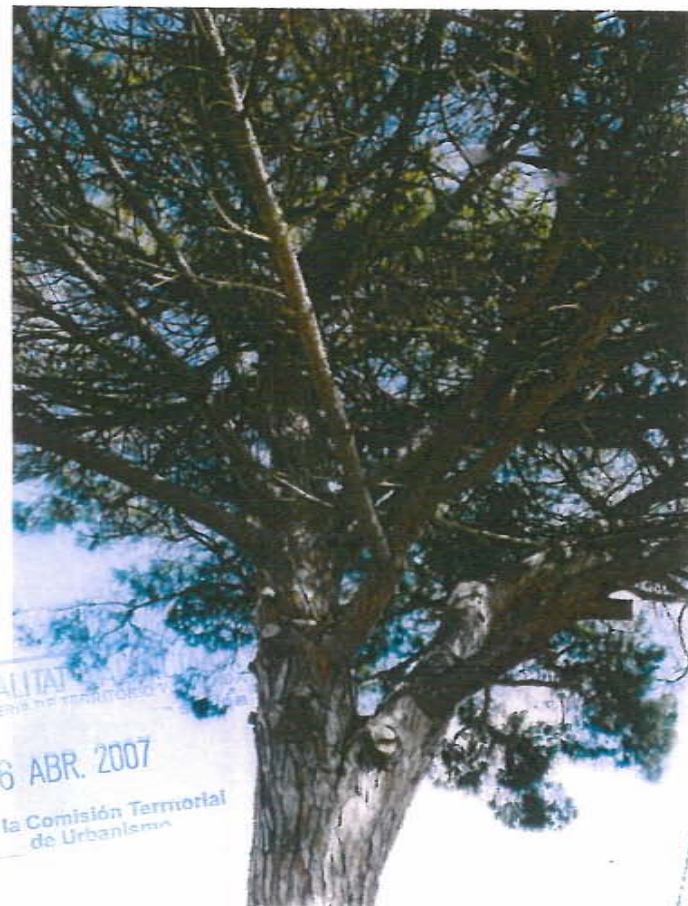
GENERALITAT VALENCIANA
CONSELLERIA DE TERRITORI I VIVENÇA
A... 1ª sessió
26 ABR. 2007
de la Comisión Territorial
de Urbanismo



Pins de Sant Josep.
Pinus pinea L. (Pino piñonero, doncel o Pino vero) Familia Pinaceae.

Marcando el acceso a la Ermita de San Jose desde el camino de Benafeli encontramos tres pinos, los conocidos popularmente como Pins de Sant Josep. Se trata de tres pies de unos 15.0 a 16.5 m de altura y alrededor de 65-70 cm de diámetro a la altura del pecho, cuyo principal valor lo encontramos en el gran porte que alcanzan en relación a los pinos de su misma especie cercanos a la costa, y por su ubicación de hito señalador de un lugar de culto y tradición.

El pino es un árbol de porte robusto y copa esferoidal-ancha, tronco



26 ABR. 2007
de la Comisión Termorial
de Urbanismo

recto y cilíndrico de corteza pardo rojiza escamosa a resquebrajada en teselas grisáceas, dando al final grandes espejuelos rojo-ladrillo. Las acículas, verde claras, de 10 a 20 cm por 1.5 a 2 mm, se encuentran envainadas de dos en dos y duran en el ramillo de tres a cuatro años. Las flores masculinas y femeninas se encuentran de marzo a mayo separadas en el mismo pie. Las masculinas, de 10-12 por 2-4 mm, se agrupan en espigas alargadas en gran número. Las femeninas, solitarias o en pequeños grupos, de 20 mm de diámetro, tardan tres años en dar una piña globosa de 8-14 por 7-10 cm algo piramidales y asimétricas de escamas con ombligos poco patentes.

Se extiende por la región mediterránea. Ha sido muy difundido por el cultivo.

Aguanta muy bien la intensa luminosidad y la sequía. Prefiere terrenos sueltos, profundos y frescos, rehuye de las arcillas fuertes, margas y yesos. En las zonas cercanas al mar tolera cierta salinidad a costa de reducir su porte. Resiste muy bien los vientos marinos.

TERME

COL·LECCIÓ TERRITICIAL D'IRRIIGACIÓ I RESECTES DE CASTELLÓ
 CSII - CONJUNTO DE PATRIMONI

DIRECCIÓ	Seqüia VILAMONCARRO	ESTIL	MEDIEVAL
DENOMINACIÓ	PARTIDORS REIALS	AUTOR	---
PROPIETARI	SOCIEDAD DE RIEGOS ALMASSORA-CASTELLÓN	PROTECCIÓ	PROTECCIÓ INDIVIDUAL GENERAL
LOC. CRONOLÒGICA	--	GRAU D' INTERVENCIÓ	CONSERVACIÓ

FITXA Nº

100

ESTAT DE CONSERVACIÓ

Estructura:
 Tipus:
 Estat:

Interiors:
 Estat:
 Humets:
 Sols-sobres:
 Revestiments:
 Materials:

Coberta:
 Tipus:
 Estat:

Façana:
 Estat:
 Arrebossat:
 Ornametació:
 Fusteria:
 Manyeria:

ÚS

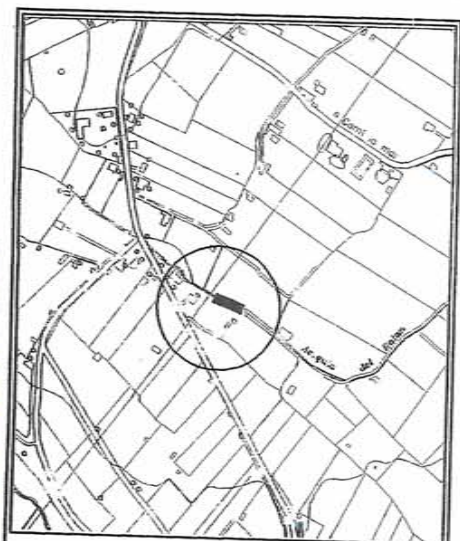
Reg.

OBSERVACIONS

Partidores de origen árabe.



GENERALITAT VALENCIANA
 28 de febrer de 2010



DOCUMENTACIÓ

En la acequia mayor de Almassora existen unos Partidores Reales que distribuyen las aguas de la misma entre la acequia de Vilamoncarro, que riega la parte occidental de la huerta y la acequia de L'Almalafa, que riega las tierras mas orientales. No se dispone de datos de su construcción, sin embargo si aparecen documentados en el siglo XII, lo que hace suponer que datan de la época árabe. Hasta la construcción del partidor de "La Casa de les Reixes" y de la acequia mayor de Castellón en 1789, el agua que regaba el termino de Castellón procedía de la acequia de L'Almalafa.



TERME

COL·LEGI TERRITICIAL D'ARQUITECTES DE CASTELLÓ
CSI - COMISSIÓ DE PATRIMONI

DIRECCIÓ	Cami de VORARIU	ESTIL	ARQUITECTURA RURAL	FITXA Nº
DENOMINACIÓ	MOLI DE LA PORRONA.	AUTOR	---	
PROPIETARI	---	PROTECCIÓ	PROTECCIÓ INDIVIDUAL GENERAL	101
LOC. CRONOLÒGICA	Segona meitat del segle XIX	GRAU D' INTERVENCIÓ	REHABILITACIÓ	

ESTAT DE CONSERVACIÓ

Estructura:

Tipus: a
Estat: D

Interiors:

Estat: D
Humitats: D
Sols-sostres: D
Revestiments: D
Materials: D

Coberta:

Tipus: inclinada
Estat: D

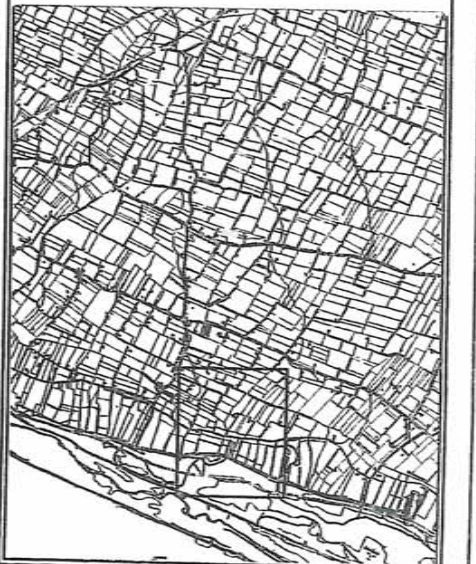
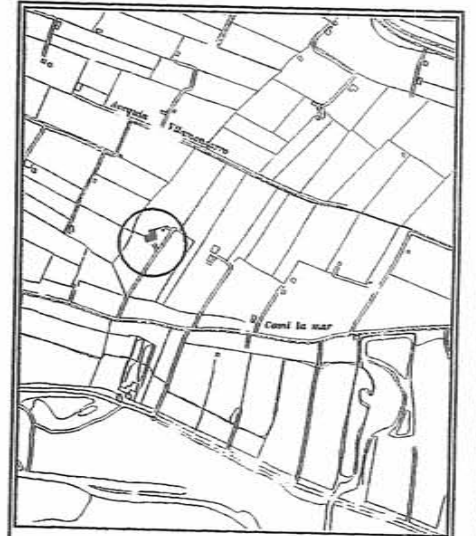
Facana:

Estat: D
Arrebossat: D
Ornamentació: D
Fusteria: D
Manyeria: D

ús

OBSERVACIONS

La nave del molino conserva en su interior piezas originales, como las muelas y las harineras.



"El molino de la Porróna, actualmente de Alfonso Beltran, fue utilizado para moler cereales. Se trata de un molino construido entre 1850 y 1873 que estuvo activo poco tiempo, hasta casi los años 30 del siglo XX.

El molino es una construcción sencilla formada por una nave alargada, de una sola planta con cubierta a una agua y ubicada sobre la misma Acequia de Vilamoncarro, con acceso desde el camino de Vora Riu. A esta única crujía se le añade después un complejo edificio de múltiples dependencias y de dos alturas, como lugar de residencia.

Hoy en día, el trazado de la Acequia de Vilamoncarro esta desviado y el antiguo canal ha sido rellenado de tierra y transformado en campo de cultivo. En la parte posterior del molino, por donde entraría el agua, todavía se detectan parte de los muros de la caja con un enlucido de cal, solo dispone de dos carcavos y ningún derramador. De la misma forma que tampoco dispone de la zona de compuertas previa que tienen otros molinos.

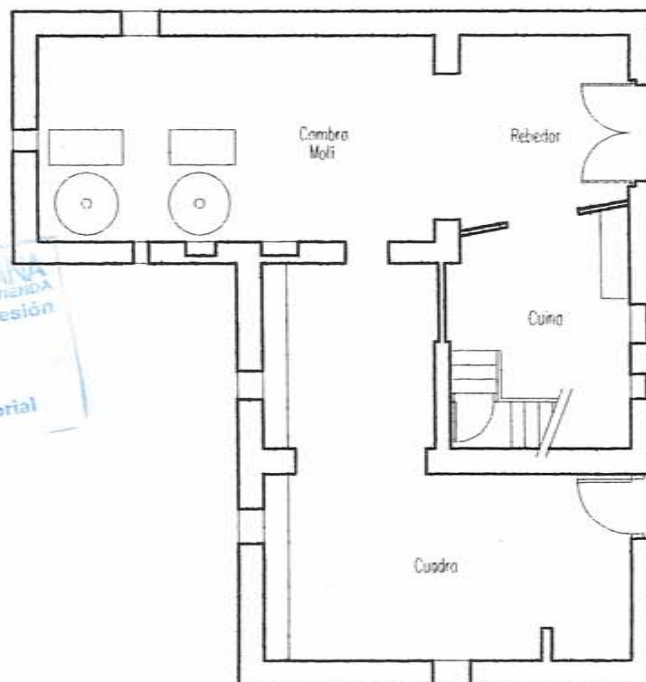
La construcción de la crujía del molino, ubicada de forma perpendicular sobre la acequia y con una orientación E-O, se realiza con mampostería y solo las arcadas frontales de los carcavos utilizan ladrillos. Allí no se encuentran restos de los mecanismos motrices, solo las entradas de agua que han sido tapiadas.

En la sala de muelas todavía se conservan los dos juegos de muelas ocupando su sitio. También están las dos harineras de madera metidas completamente en el suelo. En la pared trasera se conservan los agujeros de los cabirones que soportaban las tolvas.

Solamente una ventana en la fachada septentrional ilumina la estancia y un ventanuco en el lado opuesto permite ver la antigua llegada del agua. La cubierta es de teja árabe y esta orientada hacia el norte.

El agua, una vez salía de los carcavos continuaba por una galería enterrada durante unas decenas de metros, hasta salir nuevamente a la superficie en unos campos mas adelante. Esta galería también ha sido inutilizada."

Sergi Selma i Castell · Arqueólogo



Planta baixa



Primer pis



DOCUMENTACIÓ

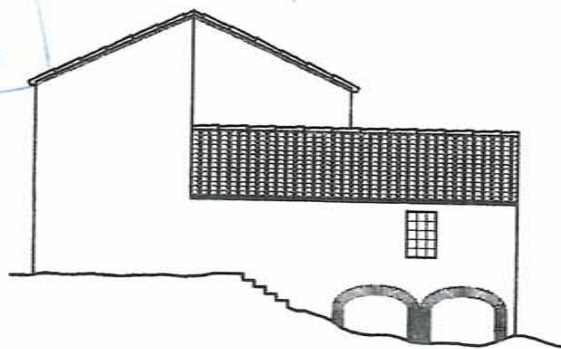
GENERALITAT VALENCIANA
CONSELLERIA DE TERRITORI I URBANISMA
Aprobada en sesión
26 ABR. 2007
de la Comisión Territorial
de Urbanismo

El resto del edificio se construye posteriormente al molino, en dos fases como podemos deducir al observar la construcción, en una primera fase se construye un volumen de dos plantas compuesto por dos crujías paralelas a fachada, una de mayor dimensión que abarca toda la fachada y se comunica con el molino mediante un arco de descarga abierto en el muro Este del molino que alberga el recibidor y la cocina y otra menor que servía de almacén.

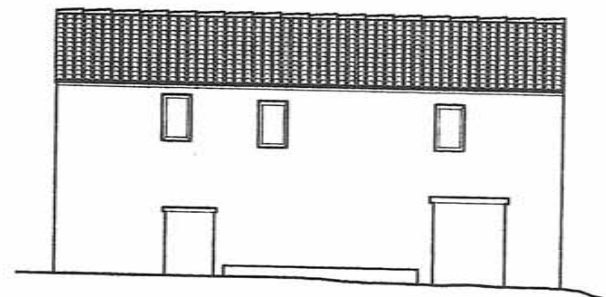
En la segunda fase se construye otro volumen, también de dos plantas, perpendicular a fachada que cierra el conjunto por el Sur, en su interior alberga la cuadra se comunica con el edificio anterior mediante un arco de descarga practicado en el antiguo muro de fachada.

La cubierta a dos aguas de teja árabe, se resuelve interiormente mediante un entramado de madera y ladrillo macizos planos y una gran viga central que la soporta. El edificio presenta un portalón de entrada en el recibidor del molino y otro de menor proporción en la cuadra ambos en la fachada Este como es costumbre en la arquitectura rural de esta zona, en sus fachadas se abren huecos verticales respondiendo a un criterio funcional.

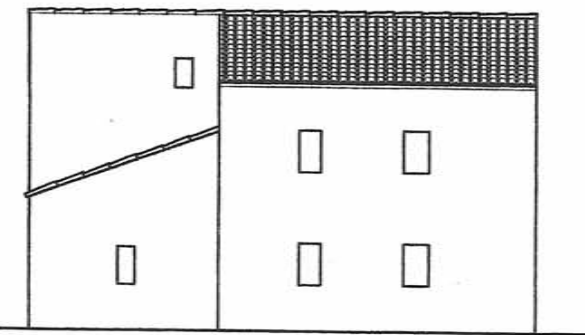
Destacar del conjunto como por adición de piezas en diversas fases se ha llegado al edificio actual, cosa que se hace evidente en la variedad del tamaño, proporción y orientación de las crujías que lo conforman, y lo dota de interés.



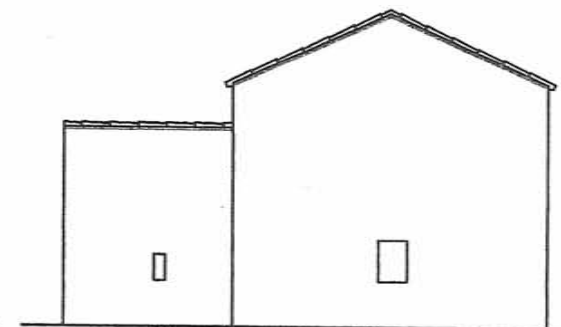
Fachada Norte



Fachada Este



Fachada Oeste

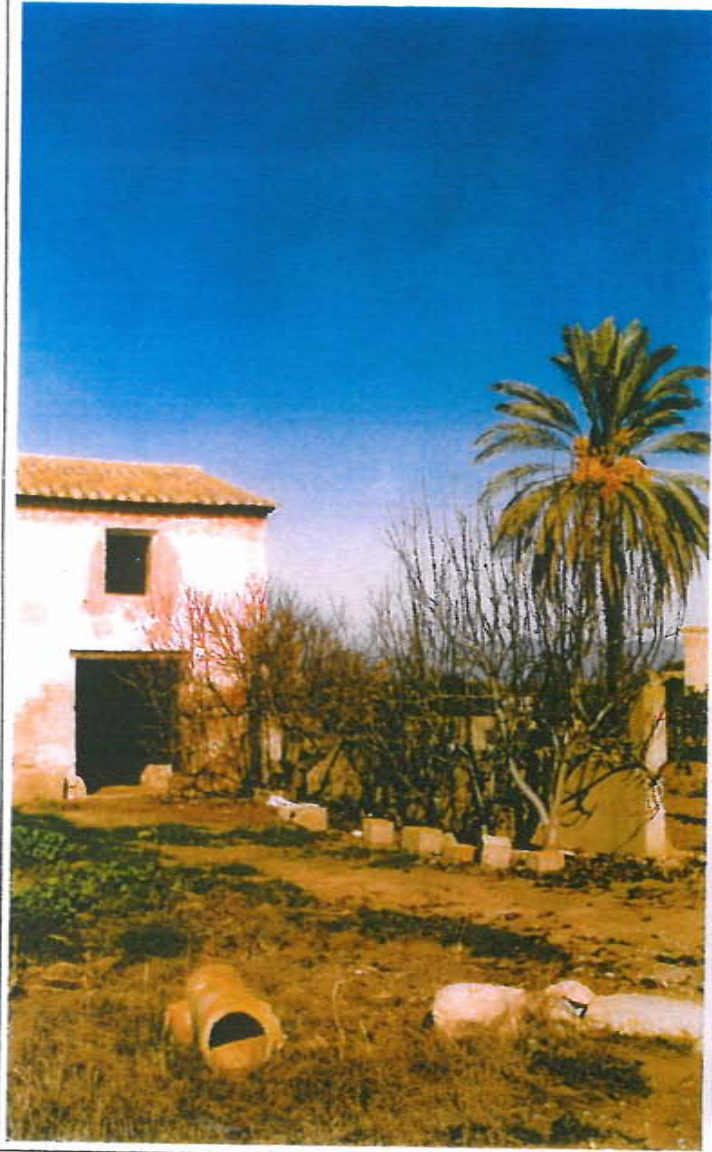


Fachada Sur

DOCUMENTACIÓ



DOCUMENTACIÓ



GENERALITAT VALENCIANA
CONSELLERIA DE TERRITORI I VENDA
26 ABR. 2007
de la Comisión Territorial
de Urbanismo



DOCUMENTACIÓ

GENERALITAT VALENCIANA
CONSELLERIA DE TERRITORIUM I VIVIENDA
Aprobado en sesión
26 ABR. 2007
de la Comisión Territorial
de Urbanismo



DOCUMENTACIÓ

GENERALITAT VALENCIANA
CONSELLERIA DE TURISMO I VITICULTURA
Aprobat en sessió
26 ABR. 2007
de la Comisión Territorial
de Urbanismo



TERME

C. U. L. L. E. G. : T E R R I T O R I A L D' A R Q U I T E C T E S D E C A S T E L L O
 C S I - C O M I S S I O D E P A R I M O N I

DIRECCIÓ	Avinguda del RIU	ESTIL	ARQUITECTURA POPULAR	FITXA Nº
DENOMINACIÓ	LAMOLINETA	AUTOR	---	
PROPIETARI	---	PROTECCIÓ	PROTECCIÓ INDIVIDUAL PARCIAL	102
LOC. CRONOLÒGICA	Meitat del segle XIX	GRAU D' INTERVENCIÓ	REHABILITACIÓ	

ESTAT DE CONSERVACIÓ

Estructura:
 Tipus: a
 Estat: D

Interiors:
 Estat:
 Humets:
 Sols-sostres:
 Revestiments:
 Materials:

Coberta:
 Tipus: inclinada
 Estat: D

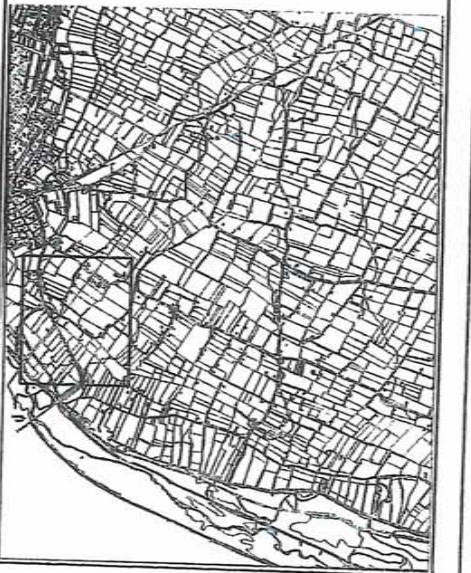
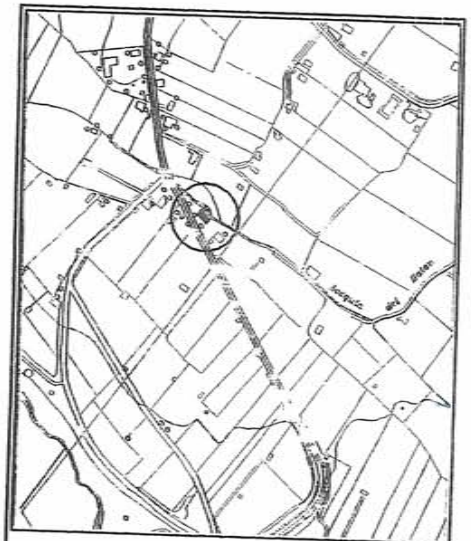
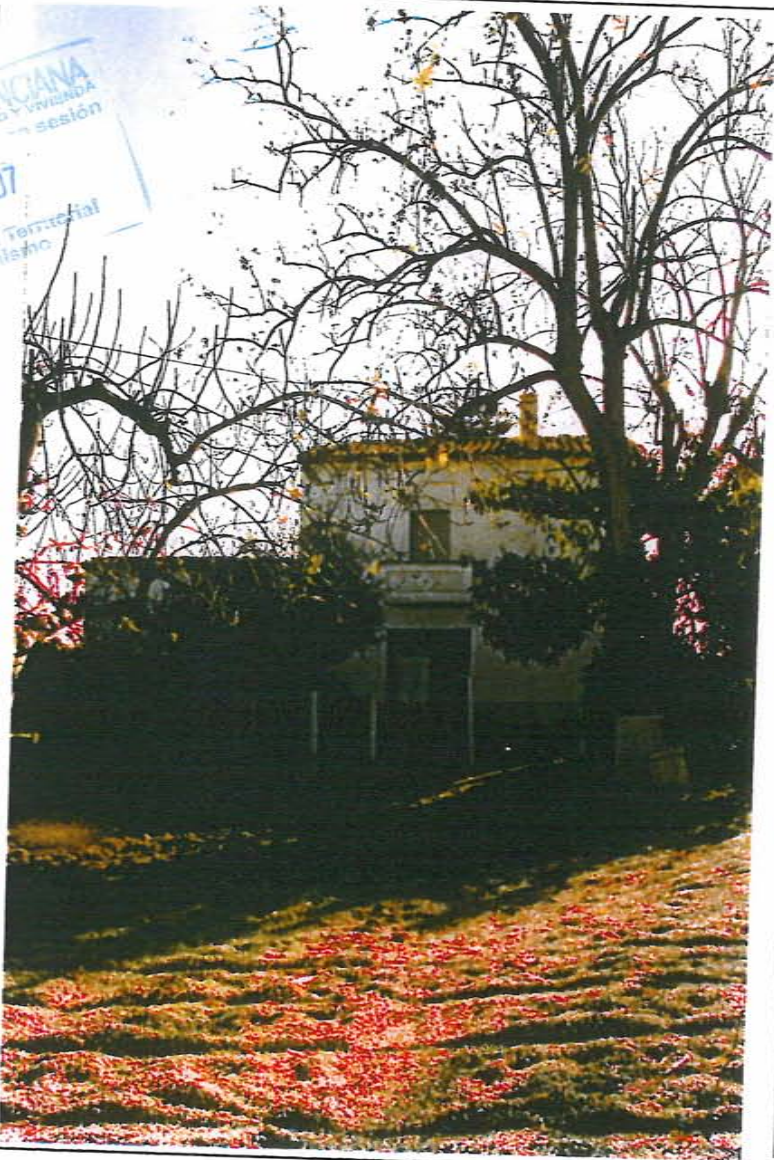
Facana:
 Estat: D
 Arrebossat: D
 Ornamentació: D
 Fusteria: D
 Manyeria: D

ÚS

HABITAGE

OBSERVACIONS

La protección parcial de este edificio se refiere a la estructura del molino así como a los mecanismos de molienda.
 Interesante ejemplo de arquitectura popular en el paisaje.



El edificio conocido como La Molineta ha sido siempre un molino harinero de tipo hidráulico, es decir, movido por la fuerza del agua. Esta situado a poco mas de 500 m. de distancia del núcleo urbano de Almassora, junto a la carretera comarcal 236 de Burriana a Castellón de la Plana, y se ubica sobre la Acequia del Molino.

La construcción esta formada por dos volúmenes o edificaciones claramente diferenciadas. La primera se corresponde con la sala de muelas y esta situada sobre el canal de la acequia. Se trata de una nave mas o menos cuadrangular, que se dispone transversalmente al trazado de la acequia, con una orientación N-S. Tiene una sola altura y la cubierta es a un agua. Dos ventanas se abren en este mismo paño, mientras que una abertura permite acceder por el lado contrario a un pequeño cercado delantero descubierto, donde se encuentran las compuertas de madera que regulaban la entrada del agua desde la acequia a los carcavos.

La fabrica es de mampostería "grollera" y los ladrillos solo se utilizan para hacer las arcadas de entrada y salida de los carcavos, así como también para hacer la bóveda de estos. El molino dispone de dos juegos de muelas para transformar cereales y hacer harina. En el siglo XX incorpora también una limpia para limpiar previamente el grano.

En la parte inferior de esta edificación existen dos carcavos y un derramador por donde el agua de la acequia podía circular sin ningún obstáculo. En los carcavos del molino, el agua descendía por una rampa inclinada para incidir sobre la rueda horizontal de palas y accionar todo el mecanismo. El salto de agua de este molino era de 0,90 m.

En el carcavo central se encuentra, en la actualidad, solo el palahierro, sin ningún otro elemento del mecanismo. Por contra en el otro carcavo se encuentra una turbina. Este elemento es muy novedoso en la zona, ya que representa una modificación sobre la forma original de generar la fuerza motriz. Esta modificación representa sustituir la simple caída de un chorro de agua por gravedad por la creación de una corriente continua y rotatoria dentro de un cilindro donde se encuentra el rodillo.




 26 ABR. 2007
 de la Comisión Territorial
 de Urbanismo

La segunda edificación corresponde a una casona adosada al molino que haría las funciones de almacén. Se trata de una construcción más grande, a dos aguas, que ha padecido numerosas modificaciones, ya sea en altura como también en añadirsele dos crujiás más al cuerpo central. La cubierta de teja árabe uniforme toda la construcción que se ha transformado también en lugar de residencia.

Datos históricos:

Las primeras referencias documentales de este molino nos sitúan en los años 20 del siglo XIX, cuando el obispo de Tortosa, propietario de los molinos harineros del lugar, se oponía a su construcción porque perjudicaba a el correcto funcionamiento del Molí de Baix, situado a poca distancia aguas arriba.

A mitad del siglo XIX este molino se llamaba, probablemente, "de Chivernau" y su capacidad de producción era muy inferior a la de los otros cinco molinos que entonces había en Almassora. En la década de los años 50 del siglo XX era uno de los tres únicos molinos que funcionaban en el municipio y su producción ya se acercaba a la de los otros dos.

Sergi Selma i Castell · Arqueólogo

El conjunto, que se encuentra bastante deteriorado, con desconchados y humedades, así como algún desprendimiento de material, constituye un interesante ejemplo de arquitectura popular en el paisaje.



TERME

COL·LEGI TERRIORIAL D'ARQUITECTES DE CASTELLÓ
 C.S.I. - COMISSIÓ DE PATRIMONI

DIRECCIÓ	Caminas de SANT ANTONI	ESTIL	ARQUITECTURA RURAL
DENOMINACIÓ	MOLI DE SERRA o MOLI DE SANT ANTONI.	AUTOR	---
PROPIETARI	TOMAS LLORENS SERRA I GERMANS	PROTECCIÓ	PROTECCIÓ INDIVIDUAL GENERAL
LOC. CRONOLÒGICA	Segle XIIIIV	GRAU D' INTERVENCIÓ	REHABILITACIÓ

FITXA Nº
103

ESTAT DE CONSERVACIÓ

Estructura:
 Tipus: a
 Estat: D

Interiors:
 Estat: D
 Humitats: D
 Sols-sostres: D
 Revestiments: D
 Materials: D

Coberta:
 Tipus: inclinada
 Estat: D

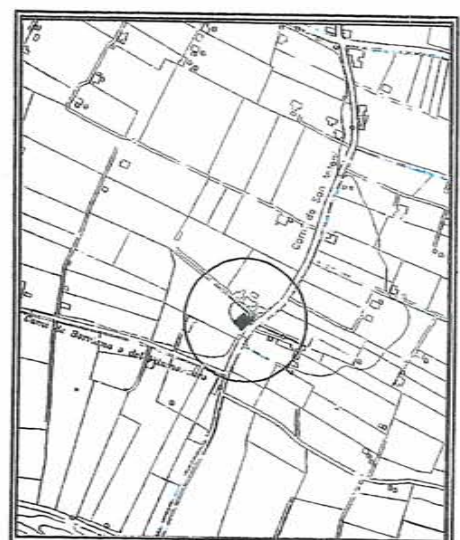
Facana:
 Estat: D
 Arrebossat: D
 Ornamentació: D
 Fusteria: D
 Manyeria: D

GENERALITAT VALENCIANA
 CORRELLLE MARI TERORIO I AMIAGA
 28 ABR. 2007
 de la Comisión Territorial
 de Urbanismo

ús

OBSERVACIONS

Este edificio es el único del término que conserva en su interior toda la maquinaria propia de un molino de cereal, lo que hace de él el lugar idóneo para un posible museo del molino.



Éste es uno de los cinco molinos más antiguos del término de Almazora, que ya funcionaban en el siglo XVIII. A mitad del siglo XIX se conocía como "moli d'Amiguet", para pasar a denominarse después de Sant Antoni. El molino deja de funcionar hacia la mitad del siglo XX. La última modificación importante fué la derivación de la acequia y la anulación de los cárcavos, que se ha hecho recientemente, al obrar el canal.

El Molino de Sant Antoni está ubicado en el Caminás de Sant Antoni, a unos 400 m de la ermita, justo donde se cruza con la acequia de Vilamoncarro e instalado sobre ésta. Se trata de un molino harinero movido por la fuerza del agua. Hoy la acequia se ha desviado por el costado del molino y se ha terraplenado el antiguo cauce.

La edificación actual consta del molino propiamente dicho, más espacios de residencia permanente, y una serie de construcciones anexas. Tiene planta rectangular, con dos crujías paralelas a la fachada principal, cubiertas a dos aguas. En la parte de atrás hay un gran patio y en la zona de la ampliación otra crujía cubierta.

El molino ocupa el extremo de la edificación inmediato a la acequia. Parece que inicialmente fue un pequeño espacio, una sólo sala donde se ubican las dos parejas de muelas, que posteriormente se amplió. Entre las muelas, en la pared del fondo, hay un acceso a una sala donde encontramos las compuertas para abrir y cerrar el paso del agua a los cárcavos y el derramador para dejar circular el agua libremente.

El molino fue inicialmente una construcción de una sólo altura, con la cubierta a un agua hacia poniente, además del cercado donde estaban las compuertas. Su fábrica es de mampostería con profusión de grandes cantos rodados, mientras que en el resto del edificio encontramos gran utilización de ladrillo, hiladas enteras, con enlucido posterior para homogenizar los paños. En la fachada lateral, que mira al norte, sobre la actual acequia, se abre un puerta de acceso.



La maquinaria que conserva el molino se concentra totalmente en la sala de las muelas, ya que los cárcavos se han anulado. Todavía hay dos juegos de muelas en su sitio original, sobre un gran banco, con dos "estorats" (uno de ellos bien conservado, mientras que el otro está lleno de carcoma). También hay una tolva en su sitio y una grúa metálica para levantar las muelas. Las harineras son de madera y se sitúan justo debajo de las muelas y medio empotradas en la tierra.

En el siglo XX se introdujo también una limpia que en lugar de ubicarse en la sala de arriba, fue colocada en otra sala del edificio, en la planta baja. Para hacerla funcionar se colocó todo un sistema de correas y poleas que llegaban a atravesar la pared para accionar la nueva maquinaria, que ahora se encuentra en muy mal estado de conservación. Los alzadores, que son de madera, funcionaban con calzos.

En la sala de los partidores hay tres compuertas de madera que se elevan por unas guías hechas sobre sillares que es el

material con que están hechos los cimientos de los cárcavos, pese a que las arcadas utilizan ladrillos.

El resto de la construcción presenta detalles interesantes. (Sergi Selma i Castell. Arqueolèg).

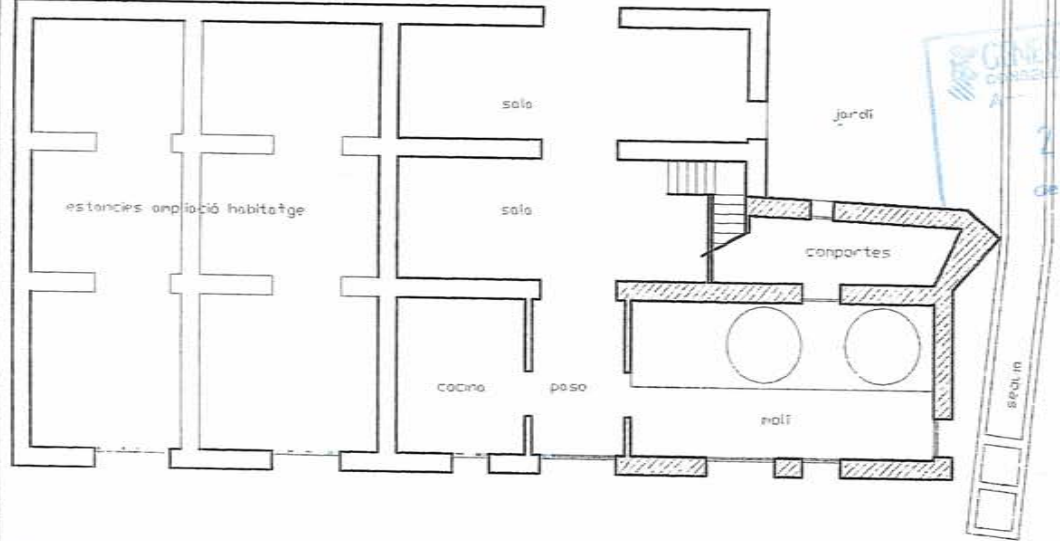
El edificio en su conjunto presenta seis ejes de huecos en su fachada este, de diferente composición y disposición. En cuatro de ellos aparece un portalón de entrada en planta baja y una ventana en la planta superior, puntos de acceso a cada una de la partes de la edificación. El molino propiamente dicho se encuentra en la esquina norte, el resto del edificio se destina a vivienda y a espacios anexos al molino.

El molino conserva toda la maquinaria y los mecanismos de entrada y salida del agua, por lo que aunque no se encuentre en muy buen estado de conservación el edificio se podría recuperar con fines museísticos, manteniendo en cualquier caso la ordenación de crujeas y ejes, y especialmente, todos los elementos del molino que aun se conservan, recuperándolos en la medida de lo posible.



GENERALITAT VALENCIANA
 CONSSELLERIA DE TERRITORIUM I VIVIENDA
 26 ABR. 2007
 de la Comisión Termoral
 de Urbanismo

DOCUMENTACIÓ



GENERALITAT VALÈNCIANA
Conselleria d'Urbanisme i Territori
26 ABR. 2007
de la Comisión Territorial
de Urbanismo



DIRECCIÓ	Camí de BURRIANA a odj RÍO VILAMONCARRO o VORARIU	ESTIL	---	FITXA Nº
DENOMINACIÓ	PI I LLEDONERS I MOLÍ DE TAXES.	AUTOR	---	
PROPIETARI	--	PROTECCIÓ	PROTECCIÓ INTEGRAL/IND. PARCIAL	104
LOC. CRONOLÒGICA	---	GRAU D' INTERVENCIÓ	CONSERVACIÓ/REHABILITACIÓ	

ESTAT DE CONSERVACIÓ

Estructura:

Tipus: -
Estat: -

Interiors:

Estat: -
Humitats: -
Sòls sostres: -
Revestiments: -
Materials: -

Coberta:

Tipus: -
Estat: -

Façana:

Estat: -
Arrebossat: -
Ornamentació: -
Fusteria: -
Manivria: -

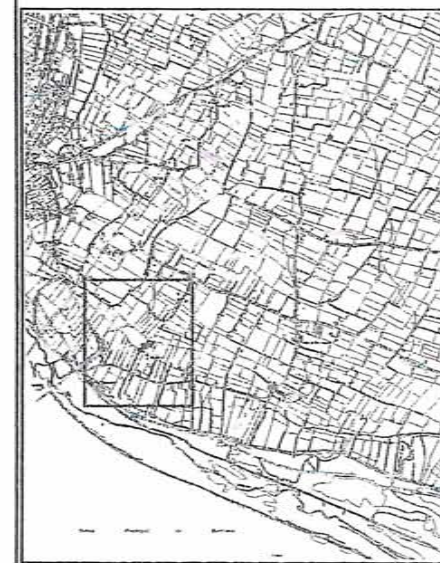
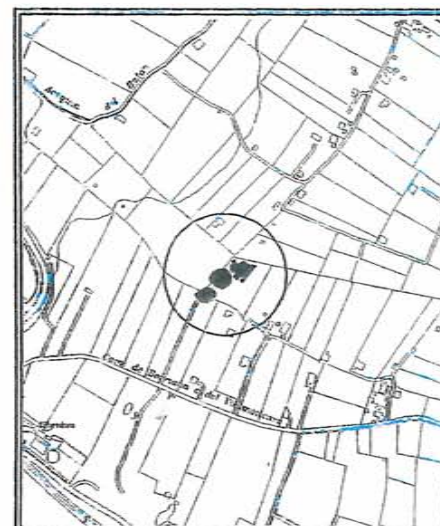
ús

OBSERVACIONS

Esta ficha contiene :

- Pi i Lledoners
- Molí de Taxes

La calificación "Protección Integral/Conservación" sólo es de aplicación sobre los árboles.



DOCUMENTACIÓ



Celtis australis L. (Almez, Latonero, Alatonero, Llidoner o Aligonero). Familia Ulmaceae.

Dos impresionantes ejemplares de almez, de avanzada edad a juzgar por sus 19.4 m de altura y 1.25 m - 1.41 m de diámetro a la altura del pecho respectivamente, más aún cuando crece lentamente sobre todo en las primeras edades. De porte y antigüedad similar al que encontramos en el jardín de la casa de Vivancos en la calle Sant Jaume.

Suele ser un arbolillo de 10 a 20 m de altura, de tronco recto, corteza lisa y grisácea, copa amplia con hojas de 4 a 15 cm, caedizas, simples, ovoido-lanceoladas, con tres nervios característicos marcados,

peciolo corto y de borde aserrado. Flores verdes, hermafroditas y solitarias que salen en primavera en las axilas de las hojas. El fruto madura a final del verano, es largamente pedunculado, globular, de 1 cm de diámetro, de color verde, luego rojizo o amarillento y finalmente negruzco.

Se extiende espontáneamente por toda la región mediterránea. Abunda en el este y sur de España.

Vive mejor en suelos arenosos y frescos, resiste bien el calor y la sequía.

Pinus pinea L. (Pino piñonero, doncel o Pino vero)
Familia Pinaceae.

Un pie de 16.5 m de altura y 71.7 cm de diámetro a la altura del pecho, cuyo principal valor lo encontramos en el gran porte que alcanza en relación a los pinos de su misma especie cercanos a la costa.

Arbol de porte robusto y copa esferoidal-ancha, tronco recto y cilíndrico de corteza pardo rojiza escamosa a resquebrajada en teselas grisáceas, dando al final grandes espejuelos rojo-ladrillo. Las acículas, verde claras, de 10 a 20 cm por 1.5 a 2 mm, se encuentran envainadas de dos en dos y duran en el ramillo de tres a cuatro años. Las flores masculinas y femeninas se encuentran de marzo a mayo separadas en el mismo pie. Las masculinas, de 10-12 por 2-4 mm, se agrupan en espigas alargadas en gran número. Las femeninas, solitarias o en pequeños grupos, de 20 mm de diámetro, tardan tres años en dar una piña globosa de 8-14 por 7-10 cm algo piramidales y asimétricas de escamas con ombligos poco patentes.

Se extiende por la región mediterránea. Ha sido muy difundido por el cultivo.

Aguanta muy bien la intensa luminosidad y la sequía. Prefiere terrenos sueltos, profundos y frescos, rehuye de las arcillas fuertes, margas y yesos. En las zonas cercanas al mar tolera cierta salinidad a costa de reducir su porte. Resiste muy bien los vientos marinos.



GENERALITAT VALENCIANA
CONSELLERIA DE TERRITORIUM I VIVENDA
25 ABR. 2007
de la Comisión Terriorial
de la Generalitat



MOLI DE LES TATXES, MOLI DE FACUNDO O MOLI D'ARBONA.

Este molino recibe el nombre "de les tatxes" debido a que el molino se ha utilizado en algún momento para producir tachas. El nombre de *moli d'Arbona* posiblemente se derive de un topónimo local, ya que cerca del molino está el *Panyet dels Arbones*.

El edificio actual conserva la antigua entrada de agua tapada por escombros, mientras que las salidas posteriores aún se conservan abiertas.



TERME

COL·LEGI TERRITORIAL D'ARQUITECTES DE CASTELLÓ
 CSI - COMISSIÓ DE PATRIMONI -

DIRECCIÓ	Caminàs de SANT ANTONI	ESTIL	ARQUITECTURA RURAL	FITXA Nº
DENOMINACIÓ	MOLINE DE PAPER	AUTOR	---	
PROPIETARI	EMILIO GOMIZ NAVARRO	PROTECCIÓ	PROTECCIÓ INDIVIDUAL GENERAL	105
LOC. CRONOLÒGICA	¿1786 ? - 1872	GRAU D' INTERVENCIÓ	REHABILITACIÓ	

ESTAT DE CONSERVACIÓ

Estructura:

Tipus: a
 Estat: D

Interiors:

Estat: D
 Humitats: D
 Sols-sostres: D
 Revestiments: D
 Materials: D

Coberta:

Tipus: inclinada
 Estat: D

Facana:

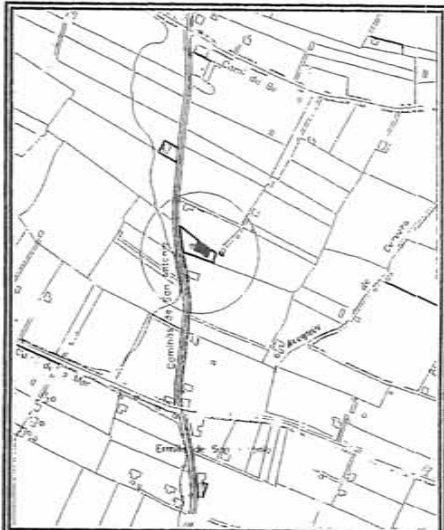
Estat: D
 Arrebossat: D
 Ornametació: D
 Fusteria: D
 Manyeria: D



ús

OBSERVACIONS

Edificio de arquitectura popular bien insertado en su entorno. Es muy interesante porque pese a no conservar la maquinaria si se conserva la estructura característica de molino de papel.



"El molino de papel que se encuentra en el Caminàs de Sant Antoni, a poco más de 200 m. de la ermita y en el margen izquierdo del camí la Mar, se conoce también como el molino de Safont, tomando el nombre de su propietario en el primer tercio del siglo XX, Lorenzo Safont. Esta ubicado junto a la Acequia Partidor del Mig y se trata de una construcción que caracteriza a los molinos papeleros desarrollados en el inicio de la industrialización del País Valenciano entre finales del siglo XVIII y principios del XIX.

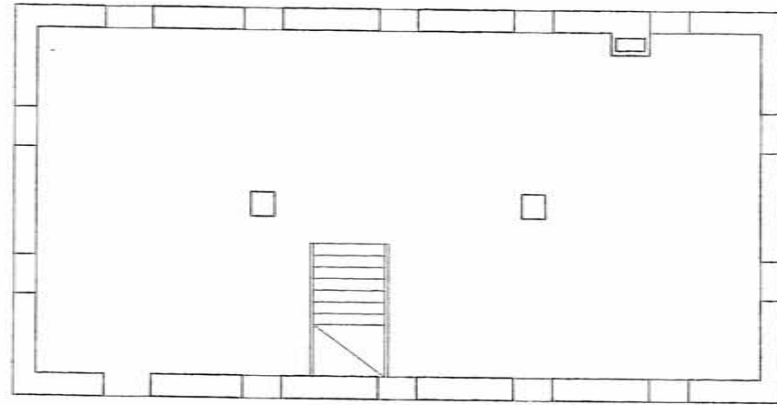
La primera referencia a un molino de papel en el término de Almassora es de 1786 y, sin duda se trata de este edificio que, a mitad del siglo XIX ya se especifica que hace papel de estraza. El molino continuo en activo a lo largo de muchas décadas del siglo XX.

El edificio del molino de papel tiene una planta rectangular, alargada, formada por dos crujeas con cubierta de teja árabe a dos aguas hacia los laterales, y con tres plantas características: el nivel inferior, medio enterrado, donde estaban los pudrideros y las pilas para hacer la pasta de papel; una primera planta donde se producía la recepción de las materias primas y se acababa el proceso de elaboración del papel, con una serie de ventanas de forma cuadrangular que recorren todas las fachadas y permiten una buena iluminación del interior; y una planta superior con una secuencia de aberturas rectangulares con arcadas superiores que permitían la circulación de corrientes de aire que secaban las hojas de papel (estas aberturas no solían tener carpintería).

Arquitectónicamente, el edificio mantiene intacta su estructura, con una cubierta, además que descansa sobre dos pilares centrales que soportan una gran viga de carga transversal. De la maquinaria no queda nada."

Sergi Selma i Castell · Arqueólogo

Según el historiador Fransec Agut i Beltran el molino fue construido en el año 1872, cuando se le concedió un salto de agua en la acequia Partidor. Este dato hace suponer que el molino de papel documentado en 1786 no sería este.



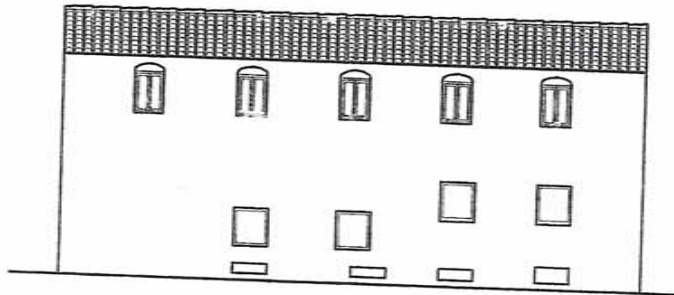
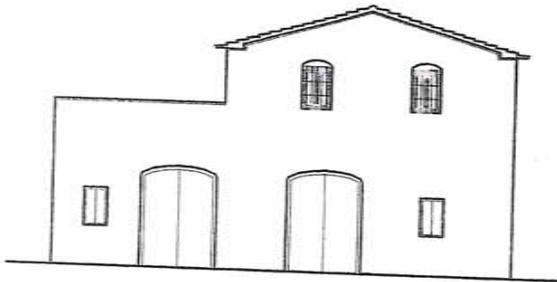
GENERALITAT VALENCIANA
CONSELLERIA DE TERRITORIS I URBANISMA
26 ABR. 2007
de la Comisión Territorial
de Urbanismo



El edificio, que se encuentra en mal estado de conservación, presenta humedades y desconchados generalizados, pudiéndose apreciar a simple vista la deformación de la estructura de la cubierta.

No obstante es un edificio de arquitectura popular muy interesante tanto por su inserción en el paisaje como por el hecho de que se conserva la estructura de molino de papel, tan característica de este tipo de molinos aparecidos entre finales del XIX y principios del XIX.

GENERALITAT VALENCIANA
CONSELLERIA D'INTERIORES Y VIVIENDA
28 ABR. 2007
de la Comisión Territorial
de Urbanismo



DOCUMENTACIÓ



GENERALITAT VALENCIANA
CONSELLERIA DE TERRITORI I VEGETA
26 ABR. 2007
de la Comisi3n Terriorial
de Urbanisme



TERME

COL·LEGI TERRITORIAL D'ARQUITECTES I DISENYERS DE CASTELLÓ
 CSI - COMISSIÓ DE PATRIMONI

DIRECCIÓ	RIUMILLARS/Carretera de BURRIANA	ESTIL	ECLECTIC?	FITXA Nº
DENOMINACIÓ	PONT DE BURRIANA, PONT DEL SECANET	AUTOR	FERNANDO DE LEON, ANTONIO AZNAR	
PROPIETARI	MUNICIPIS ALMASSORA I BURRIANA	PROTECCIÓ	PROTECCIÓ INDIVIDUAL GENERAL	106
LOC. CRONOLÒGICA	1922-1928	GRAU D'INTERVENCIÓ	RESTAURACIÓ	

ESTAT DE CONSERVACIÓ

Estructura:
 Tipus: d
 Estat: B

Interiors:
 Estat:
 Humetats:
 Sols-sostres:
 Revestiments:
 Materials:

Coberta:
 Tipus:
 Estat:

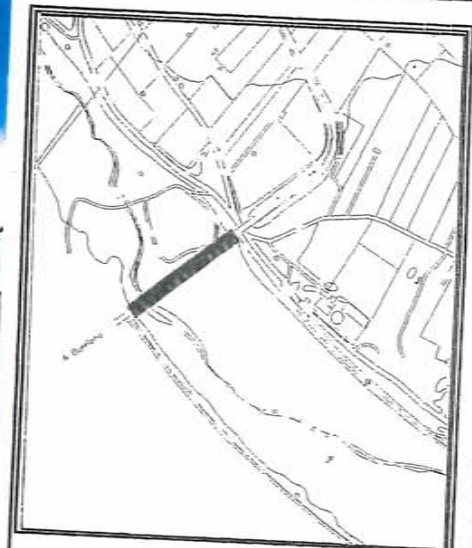
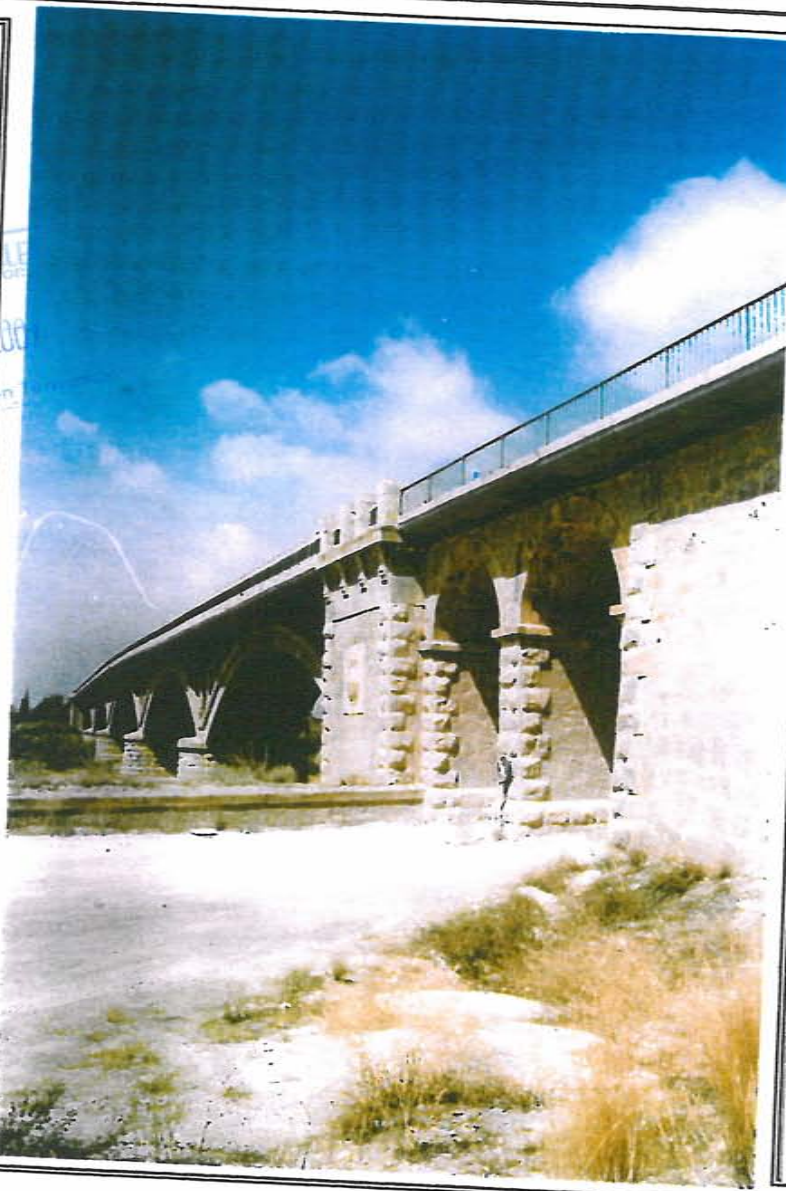
Façana:
 Estat: B
 Arrebossat: D
 Ornametació: B
 Fusteria: -
 Manyeria: B

ús

TRAFIC RODAT

OBSERVACIONS

Las transformaciones llevadas a cabo en 1997 son de dudosa inserción en el elemento.



A Principios de este siglo se llevaron a cabo una serie de mejoras urbanas en las que se incluía la construcción de un puente sobre el río Mijares en la carretera de Burriana, por lo que en 1902 el ingeniero D. Mauro Serret redactó un proyecto que no se llegó a ejecutar, sería más tarde en 1922 cuando el ingeniero Fernando de León redactara el proyecto actual, a instancias del diputado de las Cortes D. Fernando Gasset, en 1928 empezaron las obras dirigidas por el ingeniero D. Antonio Aznar. El taller de José Ventura de Almassora, subcontrató diversas partidas de la obra.

Según palabras del autor el puente se compone de "cinco arcos escarzanos de grandes luces, el central de 36 m y los de la orilla de 30 m. La obra lleva timpanos aligerados por medio de arcos pequeños que producen un buen aspecto."

Los arcos escarzanos apoyan sobre pilares, con tajamares circulares que llegan hasta el arranque de los mismos, los "arcos pequeños" de medio punto apoyan sobre pilares que descansan sobre los anteriores. En cada uno de los laterales aparece un torreón a modo de contrafuerte con un escudo en relieve, dos bóvedas de medio punto bajo las cuales discurren sendos caminos paralelos al río y por último los estribos contra el talud natural. El puente se construyó mediante hormigón armado, revistiéndose con piedra de tamaño y corte irregular en los planos y sillares almohadillados en los tajamares, en las esquinas y en los zócalos.

En 1997 con la ampliación de la Carretera de Burriana se ha intervenido en el puente en las siguientes zonas: ampliación de la calzada volándola unos dos metros a cada lado mediante losas prefabricadas de hormigón de 2 metros de anchura que incluyen unas ménsulas a modo de ornamento, reparaciones y sustituciones en la barandilla (originalmente de fundición) e introducción de machones forrados de piedra. Estas transformaciones que evidentemente eran necesarias para dar fluidez al tráfico y hacer un paso peatonal, son de dudosa calidad e inserción en el elemento.

GENERALITAT VALÈNCIANA
CONSELLERIA DE TURISMO Y VIVIENDA
26 ABR. 2007
de la Comisión Territorial
de Urbanismo



CASTELLÓN 5 DE FEBRERO DE 1922

EL INGENIERO AUTOR DEL PROYECTO

Fernando de León

← 32,00 →

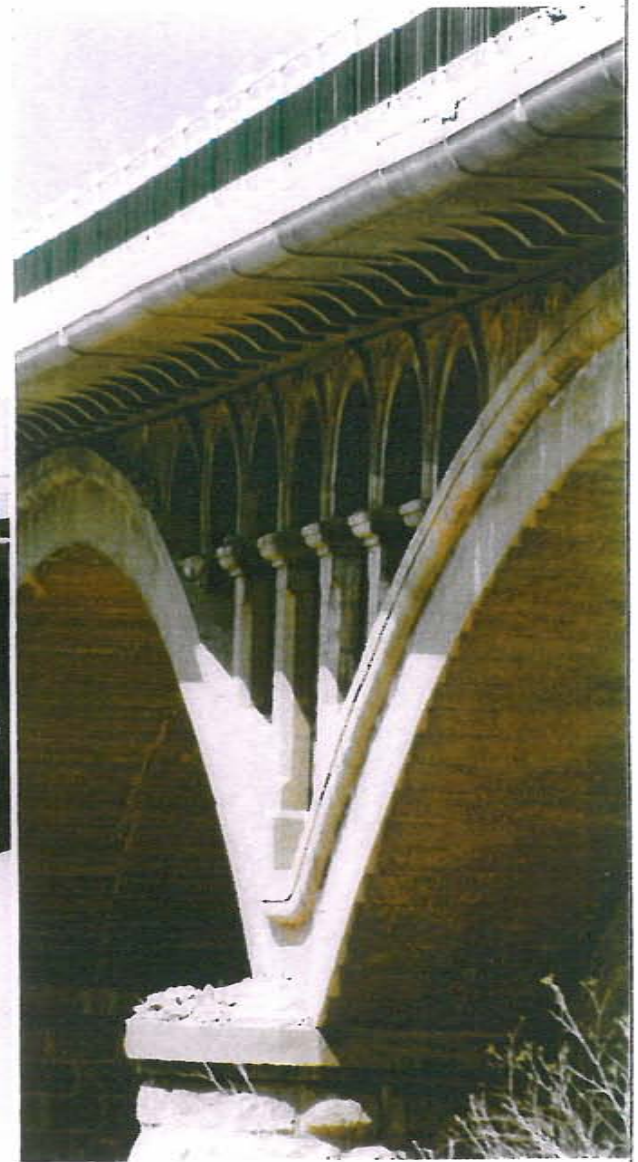
Fragmento del proyecto en construcción del Mijares
Ingeniero Director de la obra D. Antonio Aznar

Su estructura se encuentra en buen estado, pero en su superficie aparecen numerosas manchas de calcificaciones y un gran número de cascotes que no han sido retirados tras las obras referidas.

Este puente que se concibió para que fuera la obra de ingeniería más famosa de la provincia, queda a la sombra de los dos magníficos puentes que cruzan el Mijares aguas arriba, el Pont de Pedra de 1790 y el Pont de Santa Quiteria de 1275.

Existió un puente medieval construido sobre el paso del camino a Burriana del Caminas prerromano unos metros aguas arriba, denominado "el puente de las tres villas", construido a instancias de Castellón, Almassora y Burriana en 1278, y del que solo quedan restos de un machón, conocido como "la Pila", en el margen perteneciente a Burriana.

GENERALITAT VALENCIANA
CONSSELLERIA DE TERRITORI I VIABILITACIÓ
26 ABR. 2007
de la Comisión Termoral
de Burriana

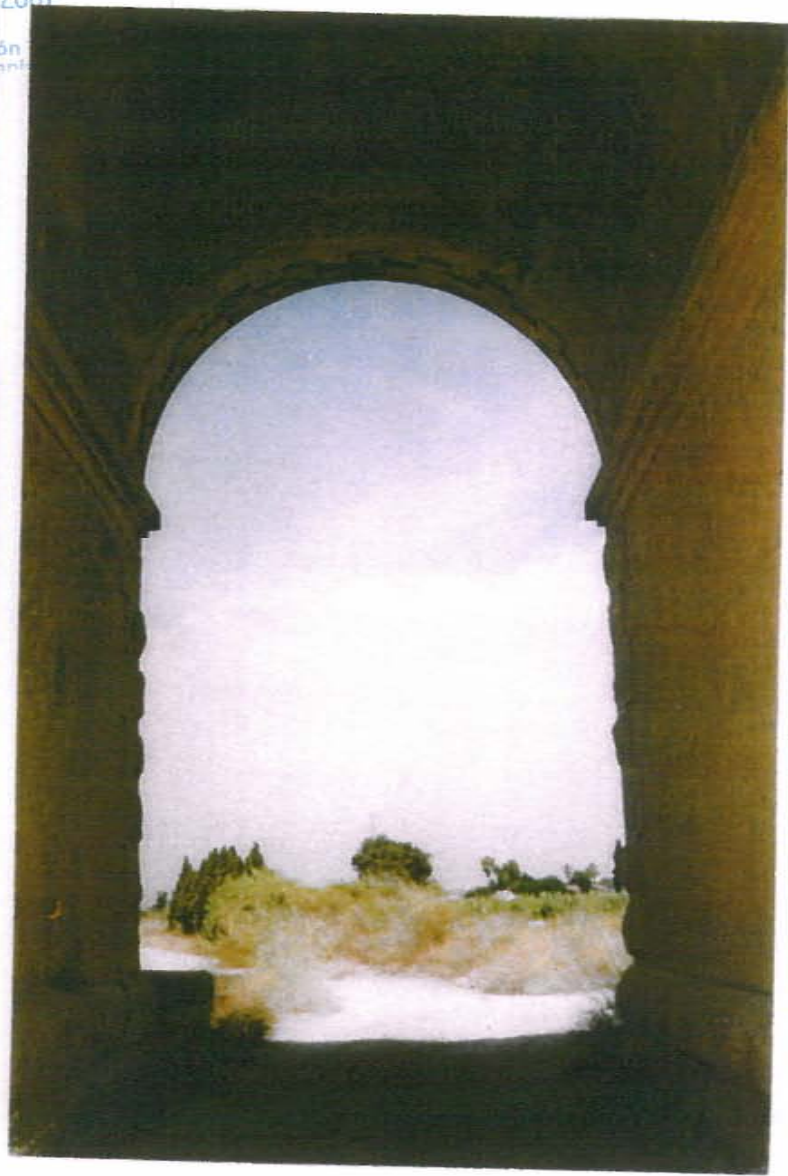


DOCUMENTACIÓ

GENERALITAT VALNCIANA
CONSSELLERIA DE TERRITORI I VIUENDA
26 ABR. 2007
de la Comissió Territorial
de Urbanisme



DOCUMENTACIÓ



DOCUMENTACIÓ

GENERALITAT VALENCIANA
CONSELLERIA DE TERRITORIUM I VIVENDA
Aprobada en sesión
26 ABR 2007
de la Comisión Territorial
de Urbanismo



DIRECCIÓ	Terme d'Almassora	ESTIL	--	FITXA Nº
DENOMINACIÓ	MOLINS HIDRÀULICS	AUTOR	--	
PROPIETARI	--	PROTECCIÓ	PROTECCIÓ INDIVIDUAL PARCIAL	107
LOC. CRONOLÒGICA	--	GRAU D' INTERVENCIÓ	REHABILITACIÓ	

ESTAT DE CONSERVACIÓ

Estructura:

Tipus: -

Estat: -

Interiors:

Estat: -

Himetats: -

Sols-sostres: -

Revestiments: -

Materials: -

Coberta:

Tipus: -

Estat: -

Facana:

Estat: -

Arrebossat: -

Ornamentació: -

Fusteria: -

Manyeria: -

ÚS

Molins hidràulics

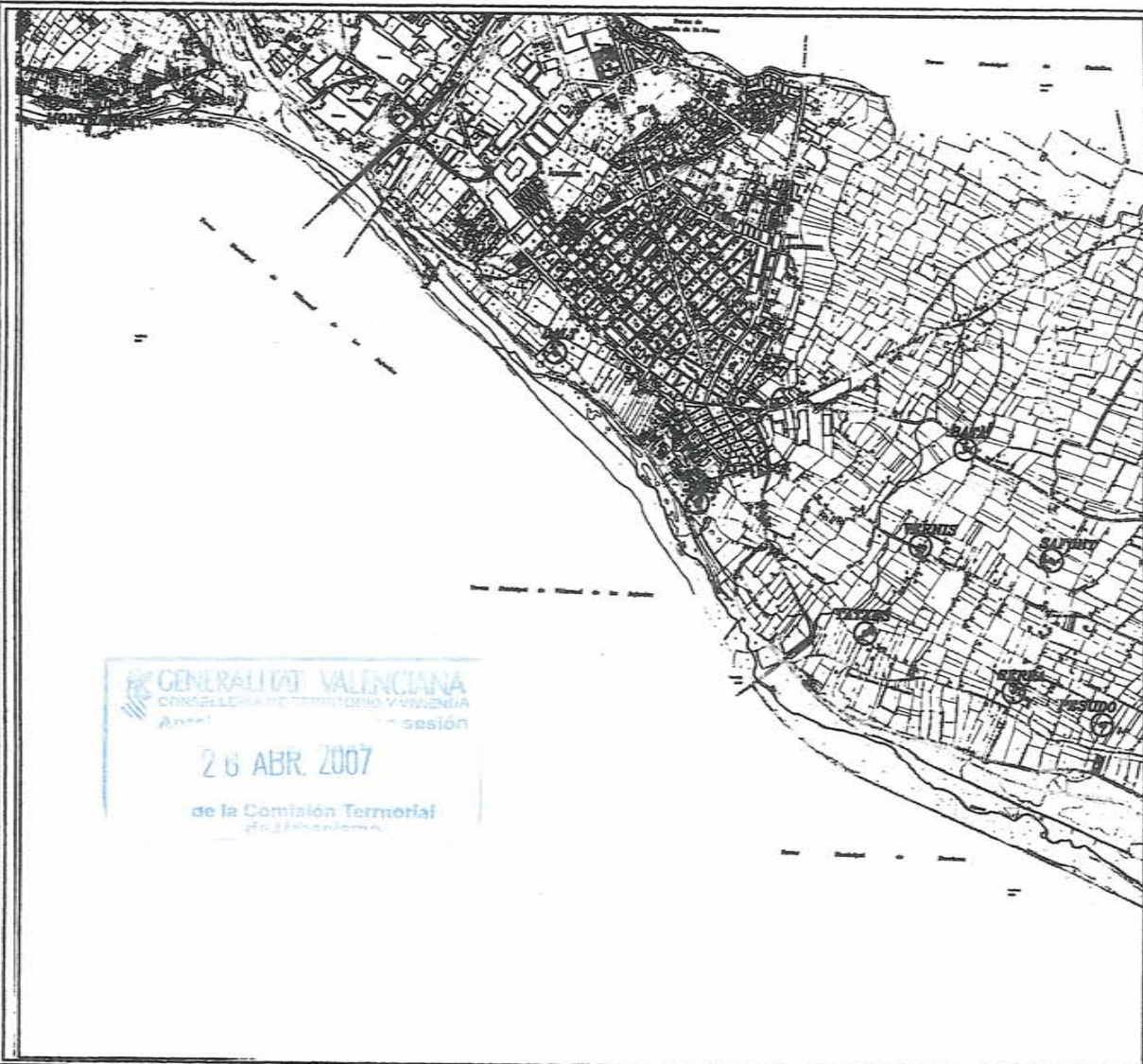
RELACION DE MOLINOS DEL TÉRMINO DE
ALMAZORA

INCLUIDOS EN ESTA FICHA

Moli de Montserrat
 Moli de dalt o del Sucre
 Moli de baix o de Borra
 Moli Vernis o de Maneco
 Moli Batà

CON FICHA INDIVIDUAL

Moli les Tetxes, Moli Facundo o d'Arboaa
 Moli Serra o de Sant Antoni
 Moli Pesudo, de la Porrone o Porrone
 Moli Sefont o "de paper"



MOLINOS HIDRAULICOS EN EL TERMINO DE ALMAZORA

"Los molinos de agua representan el núcleo, la esencia de la primera etapa de la actividad industrial en Almazora. Esta etapa artesanal y protoindustrial -siglos XIII al XV- se caracteriza por unas actividades transformadoras de autosubsistencia, desarrolladas siempre entorno de aquellas primeras instalaciones fabriles que utilizaban el agua como fuerza motriz.

La privilegiada situación a la orilla del Millars supuso, ya desde tiempos medievales y a lo largo de la época moderna, la existencia de una amplia red de molinos hidráulicos destinados a la elaboración de productos de autoconsumo. Así, y aunque Cavanilles en ningún momento habla de molinos hidráulicos en Almazora, se considera obvia la existencia de molinos transformadores a finales del siglo XVIII.

La dependencia de las primeras actividades industriales respecto de la fuerza motriz del agua determina que la ubicación de estas instalaciones se localice en las márgenes del río Millars (como es el caso del molino de Montserrat), o en el curso de las principales acequias de la red de distribución (*Sequia dels Molins*, *séquia de Vilamoncarro*, *séquia del Partidor del Mig*).

Ya en la edad contemporánea nos encontramos con un buen número de molinos, tanto para tejidos (*moli Batá*), como para fabricar pasta de papel (*moli Safont*), obtener tachas (*moli de les Tatxes*), elaborar barniz (*moli Vernis*), o sobre todo, para moler cereales (*moli de Baix*, *moli Serra*, etc...).

Balbás (S.XIX) relata la existencia en el siglo XVIII de cuatro molinos en Almazora bajo la titularidad del obispo de Tortosa, señor feudal de Almazora. Dos molinos harineros, de su propiedad, y dos más (un *Bata* y uno de papel) en "dominio mayor y directo".

Mador habla de cinco molinos harineros y una fábrica de papel de estraça.

Mundina constata la presencia de siete molinos harineros, mientras que Sarthou describe el primer desarrollo industrial de Almazora: "La industria y el comercio han despertado estos últimos años, a base de productos agrarios; confeción y exportación de naranjas; fabricaciones de harinas, jabones y licores alcohólicos; pequeñas industrias y comercios para el consumo de la localidad. Hay una serrería mecánica y dos molinos de papel.

Estos molinos de agua tendrán un importante papel en el nacimiento de la industria, ya que, desde el comienzo del siglo XX, muchos de ellos cambiaron sus actividades originarias por otras más complejas y con una mayor y decidida vocación industrial. Los ejemplos más claros son el *moli de Baix* y el *moli de Montserrat*, convirtiéndose respectivamente en Fábrica de Borrás y Sedas, S.A. y en Serrería de Mármoles Antonio Mas.

RELACION DE MOLINOS DEL TÉRMINO DE ALMAZORA

INCLUIDOS EN ESTA FICHA

Moli de Montserrat
Moli de dalt o del Suçrer
Moli de baix o de Borra
Moli Vernis o de Manaco
Moli Batá

CON FICHA INDIVIDUAL

Moli les Tatxes, Moli Pacundo o d'Arbona
Moli Serra o de Sant Antoni
Moli Pesudo. de la Porróna o Porróns
Moli Safont o "de paper"

Textos del "Informe per a la sol·licitud d'incoació d'expedient per a la declaració de bé d'interés cultural per a L'ARQUITECTURA DE L'AGUA AL TERME D'ALMAZORA.

MOLI DE MONTSERRAT.

Es el único situado al margen del Millars, y por lo tanto, captaba el agua directamente. Se ubica en la partida de Santa Quiteria a pocos metros aguas arriba de la ermita. Se accede por el camino de "ora Riu.

Se construyó en el año 1776 por el doctor Bartolomé Monsterrat para la molienda de cereales. Posteriormente se dedicó a la fabricación de tachas para la confección de embalajes.

En el año 1918 pasaba a ser la Serrería de Mármoles Antonio Mas, aprovechando la fuerza del agua del río para serrar mármoles y otras piedras para la construcción.

A principio de los ochenta la empresa cerró las puertas con lo que se inició el deterioro, destrucción y espolio del complejo hasta llegar al ruinoso estado actual.



MOLI DE DALT O DEL SUCRER.

Se situa en la partida de l'Estret, sobre la séquia dels Molins. Actualment el edifici està habilitat i en ús com a serradora industrial.

**MOLI DE BAIX O DE BORRA.**

Se situa el extrem final de la Calle del Pilar, sobre la séquia dels Molins.

Construïdo a principis de segle per moler trigu, va ser usat fins a finals de l'any 1935 en que la família Peralta la adquirí per a la fabricació de fils a partir de borras de algodó i lana.

Després de passar per diferents propietaris, cap a l'any 1948 començaren les primeres modificacions de l'edifici original, al temps que se modifica la maquinària i la força motriu amb la introducció de l'electricitat.

Fuè arrasat recentment per un incendi, però encara se manté en peu.



GENERALITAT VALENCIANA
CONSSELLERIA D'INICIATIVES I MUNTANYES
26 ABR. 2007
de la Comissió Territorial
de Urbanisme

MOLI VERNIS O DE MANACO.

Se situa en la partida de Sant Antoni, a pie del Cami la Mar, unos metros más adelante de la rotonda de la carretera-variante de Burriana. Aprovechaba las aguas de la séquia del Partidor del Mig. Fue molino harinero hasta la mitad del siglo XIX. Posteriormente se transforma para ser molino de barniz y funcionó hasta principios de los años 60.

Actualmente es una alquería de cultivo.

Como molino harinero trabajaba con dos muelas horizontales, pero posteriormente, para fabricar barniz, sólo utilizaba una, dispuesta verticalmente.

El molino sólo tenía una entrada para el agua. Una peculiaridad importante es que las muelas no estaban situadas en la vertical del salto del agua y de la polea, sino en una sala del lado. Por tanto, se tenía que transmitir horizontalmente la fuerza motriz generada. El salto era de 2,80 m.



MOLI BATÀ

Se situa en la orilla derecha del cami Benafeli, donde se cruza con la acequia Almalafa de la que se nutria el antiguo molino. Está documentado ya en el 1297, sesenta años después de la conquista cristiana, como Moli de Benafelil. Muy probablemente, de este nombre propio ha derivado posteriormente el topónimo Benafeli que conocemos para el camino y la playa.

Inicialmente funcionaba como molino harinero con un salto aproximado de 1,80 m. En el siglo XX se transforma en molí batà, es decir, en telar de tejidos. Actualmente el edificio se ha transformado en pozo de riego, que se construyó en 1929, como otros del término.



APROBADO POR EL PLENO
DE LA CORPORACIÓM

el

4 DIC. 2006

El Secretario General

ACCTAL



CATALÈG D'ALMASSORA

MEMORIA

COMISSIÓ TERRITORIAL D'INVESTIGACIÓ DE CAS TÈTIC
COMISSIÓ DE PATRIOTI

IV BIBLIOGRAFIA



IV BIBLIOGRAFIA

P.G.O.U. Almazora. B.O.P. 144, 1/12/1998

"Un rei, un poble". J.SORRIBES, F.AGUT.
Iln.Ajuntament d'Almassora. 1982..

"Almassora. El Mijares. Narración
histórica".ENRIQUE BELTRAN MANRIQUE.
Almazora, 1980.

"L'Assut de Castelló i Almassora. Primer
centenari 1895-1995". FRANCISCO AGUT I
BELTRAN, JOSEP SORRIBES Y DOÑATE.
Comunitats de Regants de Castelló i
Almassora. 1995

"Apuntes de la Historia d'Almassora" PRIMI-
TIVO GARCIA I PASCUAL. Ajuntament d'Almassora.

"Historia de l'Art Valencià".AAVV.Consorci
d'editors valencians S.A., 1989.

"Diccionario de la Construcción". EDICIONES
CEAC. Barcelona, 1986.

"Las primeras fábricas de harina, un ejemplo
de arqueología agroindustrial." F.AYUGA y
A.GARCIA y GARCIA. Instituto Eduardo
Torroja.Informes de la Construcción N°450,
jul/ago 1997.

"Les Capelletes". PACO MEMBRADO i GUINOT.
Programa de Fiestas 1987.

"La fundación del Convent de Clarisses
d'Almassora". JOSEP MIQUEL FRANCES CAMUS.
Programa de Fiestas 1987.

"De la Almazora romana". JOSE MARIA DOÑATE
SEBASTIÀ. Programa de Fiestas.

"Almassora: al bellmig de la plana". FRANCISCO
AGUT I BELTRAN, JOSEP SORRIBES Y DOÑATE.
Castelló Festa Plena. Ajuntament de Castelló.

"Almassora, pels volts del 1900". FRANCISCO
AGUT I BELTRAN, JOSEP SORRIBES Y DOÑATE.

"En busca de los Iberos". SANTIAGO NAVARRO.
El Pais. Comunidad Valenciana 2/8/1991.

"El abrigo rupestre del Assud de Almazora
y su yacimiento arqueológico". FRANCISCO
ESTEVE GALVEZ.

"Encontrada y excavada la necrópolis del
Torrello d'Almassora". GERARDO CLAUSELL
CANTAVELLA. Santa Quiteria, 1.991.

"¡Per molts anys, Teatre Serra!". F.AGUT,
J.SORRIBES. Mediterraneo de 26 de Febrero
de 1995.

"Puente sobre el río Mijares entre Almassora
y Vila-real". V.CANTAVELLA, G.CLAUSELL.
Mediterraneo de 11 de Febrero de 1987.

"Informes de la Dirección Territorial de
Cultura de Castellón sobre el Pont Nou y el
Puente medieval de Santa Quiteria". Sep-
tiembre 1995.

"Informe de la Cátedra de Estética de la
Ingeniería sobre el Pont Nou y el Puente
medieval de Santa Quiteria". Septiembre
1995.

"Informes de la Dirección Territorial de
Cultura de Castellón sobre el inmueble de
San Vicente 19". Noviembre 1993.

"Catàleg d'edificis protegits d'Almassora".
FRANCISCO AGUT I BELTRAN.



COL·LEGI TERRITORIAL D'ARQUITECTES DE CASTELLÓ
CSI - COMISSIÓ DE PATRIMONI

GENERALITAT VALENCIANA
25 ABR. 2007
de la Comisión Territorial

DILIGENCIA - Informado este dictamen por la Comisión Informativa Municipal de Urbanismo en sesión de fecha 2 ABR 2006
El Secretario de la Comisión

COL·LEGI TERRITORIAL D'ARQUITECTES DE CASTELLÓ

Castellón, 10 de Junio de 2001

APROBADO POR EL PLENO DE LA CORPORACION
el 7 MAR. 2005 incorporando las correcciones y modificaciones contenidas en el dictamen del Secretario General,

ACORDADA LA INFORMACION PUBLICA EN EL PLENO DE:
CERTIFICO: EL SECRETARIO.

Equipo redactor formado por los Arquitectos
Susana García San Gabino Lidón Lara Agustí

[Handwritten signature]

[Handwritten signature]

[Handwritten signature]

[Handwritten signature]

y Nuria Agut Fernández, Arquitecto técnico y Estudiante de Arquitectura .

[Handwritten signature]

DILIGENCIA - Informado este dictamen por la Comisión Informativa Municipal de Urbanismo en sesión de fecha 13 AGO 2001
El Secretario de la Comisión,

Colaboradores,
Enric Llop Vidal, Arquitecto
Daniel Mas Mateu, Arquitecto
Mercedes Planelles Herrero, Arquitecto - Directora de VIA-Arquitectura

y los estudiantes de Arquitectura
J. A. Albiach Albert
J. Chiralt Ibañez

APROBADO POR EL PLENO DE LA CORPORACION PROVISIONALMENTE el 9 - AGO. 2002
correspondiendo al partido a información pública excepto las fichas nos 57, 62, 85, 96 y 97 que han sido eliminadas y las demás correcciones por aclaraciones eliminadas en los puntos 1 y 2 de dicho acuerdo al que me remito.

DILIGENCIA - Informado este dictamen por la Comisión Informativa Municipal de Urbanismo en sesión de fecha 27 Julio 2002
El Secretario de la Comisión, correspondiendo al partido a información pública excepto las fichas nos. 57, 62, 96 y 97, que han sido eliminadas

[Handwritten signature]

[Handwritten signature]