



Almassora

Almassora est située dans le sud-ouest de la province de Castelló. Le méridien de Greenwich passe par son district municipal, dont le point exact est marqué sur la promenade de la plage par un beau monument.

Il s'agit d'une ville méditerranéenne typique, dotée d'un noyau urbain très actif, d'une industrie puissante et consolidée.

La municipalité est installée autour de la rivière Millars. La dernière partie de la rivière, l'embouchure ou plus connue sous le nom de Les Goles, marque la géographie de cette ville. Notre climat méditerranéen, avec des étés chauds et des hivers doux, la gastronomie, la culture, ainsi que la nature locale, font d'Almassora un lieu enviable à visiter, vivre et à apprécier.



Le patrimoine. Le Torrelló del Boverot est un site archéologique situé à proximité de la rivière Millars, en bordure de la municipalité d'Onda. Les différentes fouilles ont mis à jour des vestiges archéologiques, qui peuvent être admirés au musée municipal. Il conserve trois types de murailles ibériques, une rue ibérique centrale et, à côté, les habitations de cette époque., et tout un tissu urbain qui se superpose, couche par couche, jusqu'à l'âge du bronze moyen, vers 1200 avant J.-C. Visite du site sur rendez-vous (964 56 13 28).

► Musée Torrelló

Le **Musée Torrelló** se compose de deux salles, dans lesquelles vous pouvez voir environ 170 pièces archéologiques, dont certaines sont uniques dans leur de leur genre. Les plus remarquables d'entre eux sont: le scarabée cornaline qui est devenu le logo du musée, le masque ibérique et les enterrements d'enfants. Il possède également une section consacrée aux navires coulés ou épaves, qui sont situés sur nos plages et où de nombreuses amphores transportant du vin ou de la bière ont été sauvées. Heures d'ouverture: Sur rendez-vous

Heures d'ouverture: Sur rendez-vous

Téléphone: 964 56 13 28

Web: www.torrello.museum.almassora.es

Instagram: [museo_torrello_almassora](https://www.instagram.com/museo_torrello_almassora)

Facebook: Museu del Torrelló

Twitter: @museu_torrello

Emplacement: C/ Sant Vicent, 47



► Musée Paroissial

Le **Musée Paroissial** est situé dans la paroisse de La Nativita. Il dispose d'un catalogue large et varié, considéré comme l'un des plus importants de la province. La collection couvre une longue période de temps du 15^e siècle à nos jours. Parmi les pièces les plus importantes, un reliquaire du 15^e siècle, un ostensor du 17^e siècle et une croix de procession du 17^e siècle du patron de St. Quitèria, la sculpture du Christ couché et la broderie du baldaquin du Corpus Christi du 18^e siècle.

Heures d'ouverture: Sur rendez-vous

Téléphone: 964 56 00 01

Lieu: Plaça de l'Eglésia, 1



► Musée du Jouet

Le **Musée du Jouet** est composé de plus de 1 200 pièces provenant de différents siècles, du début du XIX^e siècle aux années 1980 du 20^e siècle.

Parmi les pièces les plus représentatives figurent des jouets en carton de la fin des années 1800 et du début des années 1900, comme des poupées, des chevaux, des petites cuisines et un violon de 1890. Également des jouets, tels que deux soldats allemands, uniques en Espagne, ou un projecteur électrique de micro-cinéma de 125v. D'autres jouets avec une histoire que l'on peut voir au **Musée du Jouet** sont des soldats espagnols en fer-blanc de la guerre du Rif, des trains miniatures de différentes échelles, poupées telles que Cayetana, promue par la duchesse d'Alba, ou Güendolina, qui fut la première poupée conçue et fabriquée par Famosa.



Il convient de mentionner une collection de tableaux peints par par des peintres locaux réputés, toujours sous le thème du jeu ou du jouet.

Heures d'ouverture: Sur rendez-vous

Téléphone: 666 607 409 / 601 167 608

Facebook: Museu del Joguet d'Almassora

Instagram: [museu.del.joguet.almassora](https://www.instagram.com/museu.del.joguet.almassora)

Emplacement: Espai Mercat, plaça d'Espanya, 1

► Hermitages

Le principal ermitage est celui de **Santa Quitèria**, qui date du XIV^e siècle. Il est situé à 4 km. de la ville, sur la rive gauche de la rivière Millars, sur une petite pente.

À côté, se trouve l'un des trois ponts gothiques construits au 13^e siècle, qui communiquent avec la ville voisine de Vila-real.

Les autres ermitages de la commune sont les ermitages de Sant Josep, qui date de 1912; Sant Joan Baptista, qui date de 1899.

1900; Sant Antoni, du XVIII^e siècle; et celle de Roser del Mar, de 1993, plus moderne.



► La Vila

Le passage des Romains, des musulmans et de la Reconquête chrétienne par le noble Pere Cornell, sujet de Jaume Ier, a culminé dans la fondation de la ville chrétienne qui, en 1245, avec les terres du château, de la ferme Vilamoncarro, de la terre sèche et des vergers, ont été donnés à l'évêque de Tortosa.

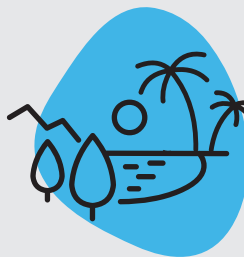
La **Vila** d'Almassora a été fondée en tant que chrétienne au 13^e siècle, construite autour de deux axes principaux, la carrer de Sant Vicent ou Major et la carrer de Sant Joaquin ou carrer d'Amunt, entrecroisés par des rues étroites et perpendiculaires qui, à leur tour, forment un plan quadrillé, caractéristique des villes nées après la conquête de Jaume I.

Dans **La Vila**, on peut trouver des vestiges de la muraille, également connus sous le nom de la Murada, les porches de la Plaça Major, de la Casa de l'Oficialat et de l'hôtel de ville.

Au fil des années et après une croissance constante, la population s'est accrue dans toute **La Vila**, créant ainsi la nouvelle zone d'Almassora. Dans ces rues, on trouve l'architecture des 19^e et 20^e siècles, dans laquelle on peut trouver la maison du Docteur Castell, l'ancienne Banque Valencia ou le bâtiment du Syndicat Agricole de Sant Josep.



AJUNTAMENT D'ALMASSORA
TOURIST INFO ALMASSORA
Pl. Pere Cornell, 1 - 12550 Almassora
Tel. 964 560 001
f i www.almassora.es



La nature. Le nom traditionnel de la zone côtière est La Mer. À La Mer, il y a trois plages, Benafelí, Pla de la Torre et Les Goles. La Mer est un quartier résidentiel calme, où des activités sportives et de loisirs sont organisées tous les étés pour coïncider avec la venue des habitants qui viennent y passer leurs vacances.

▶ Le Millars

Le Millars est la rivière la plus importante de la province de Castellón, il prend sa source dans la Sierra de Gúdar (Teruel) et se jette dans la mer Méditerranée entre les municipalités d'Almassora et de Burriana.

Le paysage protégé du delta del Millar dispose d'une extension de 424 hectares qui couvrent les 16 derniers kilomètres de la rivière, un espace unique qui combine des activités éducatives, récréatives et toujours compatibles avec la conservation de l'espace naturel.

Un paradis ornithologique dans lequel on peut trouver des oiseaux tout au long de l'année ou suivant les saisons, plus de 200 espèces différentes. La proximité de la mer favorise également la visite des oiseaux de mer à l'intérieur de la rivière. Les différentes zones de l'embouchure permettent la coexistence des espèces les plus diverses de la faune et de la flore.



▶ Voie verte

Un itinéraire conçu pour les marcheurs, les cyclistes et les cavaliers. Il se compose de deux sections, entre la plage et le centre ville (5,9 km) et entre le centre ville et le site de Santa Quitèria (2 km), reliée par une voie périurbaine de 1,5 km, avec une distance totale de 9,5 km.

Au bout du parcours de la voie verte se trouve le site de Santa Quitèria, un lieu de repos à côté des Millars où il y a des constructions hydrauliques importantes dont l'Assut et le Pantanet.



▶ Gastronomie

Almassora possède une grande variété de produits gastronomiques locaux de qualité. Les fromages, liqueurs, miel et oranges sont entre autres, les denrées alimentaires du kilomètre 0 qui caractérisent notre municipalité. Des produits que l'on peut acheter au Mercat, dans les magasins locaux ou à l'hôtel de ville, ou peuvent être dégustés dans nos restaurants.

Tout au long de l'année, différentes activités liées à la gastronomie sont organisées. Parmi celles-ci, citons Les Jornades de l'Arròs i la Taronja et la Ruta de la Tapa i el Vi.



▶ La Matxada

La fête en l'honneur de Sant Antoni, qui a été déclarée patrimoine mondial de l'humanité, se déroule le troisième week-end de janvier. Les événements incluent la bénédiction des animaux, la cérémonie traditionnelle de la moneta bénite à l'arrivée à la maison des clavarios, la distribution du porrat populaire et l'organisation d'un grand feu entouré par les cavaliers.



▶ Fête de la Saint Jean

La nuit du 24 juin est connue comme la nuit la plus magique de l'année, au cours de laquelle la tradition veut que les souhaits de ceux qui trempent leurs pieds dans la mer sont exaucés.

Tout au long des plages, des feux de joie sont allumés et différentes activités gastronomiques, musicales et pyrotechniques qui ouvrent le solstice d'été sont organisées



Festivités. Les célébrations festives sont nombreuses et variées dans notre ville. Tout au long de l'année, il y a différentes activités culturelles attrayantes pour tous les goûts.

▶ Semaine Sainte

La Setmana Santa (semaine sainte) est une fête religieuse profondément ancrée dans la municipalité dont les origines remontent au 15e siècle. Elle a été déclarée Festival de la province, Intérêt touristique provincial, organisé par le Conseil central de Setmana Santa.

Elle commence par le Pregó, qui est suivi de différentes processions et sacrements, parmi lesquels se distinguent:

- Le lavage des pieds.
- La rupture de l'heure.

C'est devenu, à part entière, l'acte le plus multimedial du Setmana Santa d'Almassora à minuit le jeudi saint.

- La procession du Saint Enterrement.

Il présente une particularité unique dans la province de Castellon, comme le Christ aux bras articulés afin qu'il puisse être dérucifié et ensuite placé dans le saint sépulcre avec les bras croisés.

- La procesión del santo entierro.

- Dimanche de Pâques.

Rencontre des images du Christ ressuscité et de la Vierge.



▶ Festivités de Santa Quitèria

Almassora célèbre en mai l'une de ses deux fêtes patronales, également déclarées Fêtes de Intérêt touristique provincial. Le grand jour est le 22 mai, date de la cuisson des 22 "calderas" (ragoûts) avec du riz et du poulet comme ingrédients principaux et qui sont répartis entre les participants aux *cassoletes fang*. La semaine précédant le pèlerinage, au cours de laquelle l'image du saint est portée procession de l'ermitage de Santa Quitèria jusqu'à la ville.

Au cours de cette semaine, il y a un large éventail de programmes culturels, riche en événements festifs, religieux et taurins, où vous pourrez apprécier des concerts pour tous les publics, un agréable après-midi de "bous al carrer" (corrida) et des jeux pour les enfants, parmi de nombreuses autres activités.



▶ Festivités de Roser

La deuxième fête patronale a lieu le premier dimanche d'octobre. Ils comprennent la "pa i porta", où plus de 5 000 personnes se réunissent pour dîner lors d'un événement multimedial animé par un spectacle musical. Autres activités religieuses, des activités culturelles, des activités pour les enfants et des concerts constituent l'essentiel du programme durant cette semaine, dans lequel la musique, les clubs et la tauromachie remplissent à nouveau nos rues de festivités et de couleurs.

▶ Foire de Sant Andreu

Le dernier week-end de novembre, Almassora est immergé dans l'époque médiévale avec des activités pour les adultes et les enfants.

La ville se remplit d'étals proposant un large éventail d'objets artisanaux, où les visiteurs peuvent acheter toutes sortes de produits, découvrir des métiers médiévaux et participer aux ateliers.



GUIDE

TOURISME ET LOISIRS

ALMASSORA



viu-la
ALMASSORA