

# PLA LOCAL DE JOVENTUT – DIAGNÒSTIC

2023/2025


AJUNTAMENT D'ALMASSORA



AJUNTAMENT  
D'ALMASSORA



REGIDORIA DE  
**JOVENTUT**  
AJUNTAMENT D'ALMASSORA



1a Edició

Any: 2022

Ajuntament d'Almassora, Regidoria de Joventut

Coordinació del projecte: Gestiona Cultura SLU

Elaboració del treball de camp i de la redacció del Pla: Felip Kervarec Zaragoza

## ÍNDEX

0. PRESENTACIÓ INSTITUCIONAL .....	4
1. INTRODUCCIÓ.....	5
1.1. EL PROCÉS DEL PLA LOCAL DE JOVENTUT .....	5
1.2. COL·LECTIU JUVENIL .....	5
2. FONAMENTACIÓ I JUSTIFICACIÓ .....	7
2.1. FONAMENTACIÓ.....	7
2.2. JUSTIFICACIÓ .....	10
3. METODOLOGIA.....	12
3.1. OBJECTIUS D'UN PLA LOCAL DE JOVENTUT.....	12
3.2. UN PLA LOCAL DE JOVENTUT PER FASES.....	13
3.3. APROXIMACIONS QUANTITATIVES I QUALITATIVES.....	14
3.4. ABAST (POBLACIÓ DE 12 A 30 ANYS).....	15
3.5. CRONOGRAMA D'ACCIONS .....	15
3.6. ENTITATS I DEPARTAMENTS IMPLICATS.....	15
4. ANÀLISI QUANTITATIVA DE LA REALITAT JUVENIL .....	17
4.1. MAPA D'ALMASSORA .....	17
4.2. ORTOFOTO D'ALMASSORA.....	18
4.3. PLÀNOL DE LA VULNERABILITAT RESIDENCIAL.....	19
4.4. PLÀNOL DE LA VULNERABILITAT SOCIODEMOGRÀFICA.....	21
4.5. PLÀNOL DE LA VULNERABILITAT SOCIOECONÒMICA.....	22
4.6. PLÀNOL DEL ESPAI URBANS SENSIBLES .....	23
4.7. DADES ESTADÍSTIQUES COMPARADES.....	23
5. ANÀLISI QUALITATIU PER ÀMBITS.....	43
5.1. DADES QUALITATIVES PER ÀMBITS D'INTERVENCIÓ MUNICIPAL. VISUALITZACIÓ.....	54
5.2. ANÀLISI JUVENIL .....	67
5.3. CONCLUSIONS DADES QUALITATIVES .....	77
6. DIAGNÒSTIC I LÍNIES ESTRATÈGIQUES .....	79
6.1 LÍNIES ESTRATÈGIQUES .....	79
6.2 CONCLUSIONS .....	80

## 0. PRESENTACIÓ INSTITUCIONAL

Des de la Regidoria de Joventut de l'Ajuntament d'Almassora, es presenta el Pla Local de Joventut 2023-2025 amb l'objectiu d'adequar les polítiques juvenils a la realitat de la nostra població més jove.

Aquest Pla Local de Joventut està dividit en dos blocs: el pla de diagnòstic i el pla d'acció. La primera fase de diagnòstic és el punt de partida on trobem una anàlisi de la situació actual, en la qual es troba la joventut de la nostra localitat. S'ha dut a terme, de forma transversal, gràcies a la implicació i a la participació activa tant de tècnics, professionals, entitats i, per descomptat, els nostres joves qui han manifestat les seues inquietuds, demandes, reivindicacions i, en definitiva, les seues necessitats.

Vull agrair la participació i la col·laboració de totes les persones que han fet possible que aquest Pla Local de Joventut es presente formalment a la població i que, gràcies a les seues contribucions, s'ha pogut traçar un full de ruta, que ara s'ha d'implementar en els pròxims anys.

Presentem el Pla Local de Joventut per a Almassora amb la ferma intenció i compromís de començar a treballar i a desenvolupar les línies estratègiques establertes i així generar i gestionar polítiques juvenils efectives.

***María Luísa Renau Renau***

***Regidora de Joventut***

## 1. INTRODUCCIÓ

El Pla Local de Joventut 2023-2025 de l'Ajuntament d'Almassora pretén establir un marc de referència per a les polítiques de joventut en el municipi. A través de la Regidoria de Joventut, es fa una primera anàlisi de la realitat juvenil per poder desenvolupar una estratègia basada en les necessitats reals de la joventut. Així, es busca conèixer la percepció de la joventut sobre els problemes que els afecten i quina visió tenen per a solucionar-les.

El pla parteix de la constatació que cada departament ha desplegat accions i serveis per a la joventut en els darrers anys, però que sovint no estan coordinats. Amb aquest pla, es busca orientar els esforços municipals per a oferir a la joventut millors condicions de vida i igualtat d'oportunitats, fent una visualització global de les polítiques de joventut en el municipi. Així mateix, es vol establir una àrea de joventut sòlida i amb autonomia per a atendre les necessitats de la joventut.

El pla es concep amb la convicció de la necessitat de planificar les polítiques de joventut adequadament, mitjançant una metodologia d'investigació-acció i promovent la participació de la joventut i la cohesió de tots els agents juvenils. No obstant això, la realitat juvenil és dinàmica i el pla també ho ha de ser, motiu pel qual requereix revisions constants.

El Pla es basa en l'Estratègia Valenciana de la Joventut 2019-2023 i es realitza en col·laboració amb tots els departaments de l'Ajuntament, i també amb el teixit associatiu juvenil local. En els darrers anys, Almassora ha centrat les seues polítiques de joventut en el desenvolupament d'activitats i programes per a la joventut, però ara es busca una planificació més estructurada i integrada.

### 1.1. EL PROCÉS DEL PLA

El procés d'elaboració del Pla representat en aquest document es basa en els següents pilars:

- Recollida de dades estadístiques globals sobre indicadors juvenils i la seua anàlisi.
- Consulta i recull d'actuacions i projectes que les diferents àrees de govern i departaments de l'Ajuntament adrecen a la joventut.
- Estudi, recollida de dades i anàlisi tècnica per part de l'equip tècnic de Joventut de l'Ajuntament, amb suport extern.

### 1.2. COL·LECTIU JUVENIL

Per contextualitzar el Pla, en primer lloc, és important acotar el col·lectiu de població objectiu. La Llei 15/2017 de Polítiques integrals de joventut, acota el tram d'edat de consideració de les persones joves de la següent manera:

**“Aquesta llei serà aplicable a les persones entre 12 i 30 anys, ambdues edats incloses, que hagen nascut o que es troben en el territori de la Comunitat Valenciana (...)”**

Així, la definició d'aquesta Llei, amb la incorporació d'edats d'adolescència primerenca, ha suposat l'establiment d'una nova mirada de la condició juvenil i persegueix alinear-se amb l'edat en què els i les joves canvien de cicle escolar, de l'escola a l'institut, i entren en una nova etapa de socialització.

Igualment, aquesta Llei estableix:

**“(...) les directrius que hauran de regir les polítiques de joventut i que tenen com a fonament els principis següents: integritat, transversalitat, proximitat, universalitat i igualtat. Mereix una menció especial la reivindicació de l'apoderament de les persones joves, tant en el disseny com en l'execució de les polítiques que els afecten, mitjançant la seua corresponsabilitat i participació, i també en l'adopció per part de les administracions d'una perspectiva intergeneracional, no adultocentrista.”**

Ens dirigim a persones joves de 12 a 30 anys, conscients de les diferents necessitats i singularitats de l'adolescència, la joventut i dels moments de transició des de la infància cap a la vida adulta, a més de la gran varietat de diversitats que afecten les joventuts com a idea de pluralitat i riquesa que supere els estereotips i referents estancs. És evident que la joventut és un sector de la ciutadania amb entitat pròpia i diferenciada, i unes característiques i necessitats específiques, on **l'emancipació i la participació** esdevenen els elements que permeten posar en pràctica els drets de ciutadania.

El Pla 2023-2025, doncs, vol ser el marc per a iniciar unes polítiques juvenils del municipi participades i inclusives, posant a l'abast de la joventut tot un seguit d'eines (entitats, espais, serveis, activitats, etc.) que els ajude en la configuració del seu projecte de vida.

## 2. FONAMENTACIÓ I JUSTIFICACIÓ

### 2.1. FONAMENTACIÓ

#### ÀMBIT EUROPEU

L'adopció en 2005 del **Pacte Europeu per la Joventut** per part del Consell d'Europa va suposar una fita quant a la consideració i participació de la joventut en aquelles àrees que més afectaven el seu desenvolupament: educació, formació, mobilitat, inserció professional, inclusió social i conciliació de la vida professional i familiar.

**El Llibre Blanc** Un nou impuls per a la Joventut Europea, elaborat per la Comissió Europea el novembre de 2011 després d'un procés de consulta sobre les expectatives i preocupacions de la joventut europea, ha constituït un pas endavant en aquest sentit, establint quatre prioritats que han de guiar les polítiques de joventut en els estats membres:

- Participació
- Informació
- Activitats de voluntariat de la joventut
- Major enteniment i coneixement de la joventut

Juntament amb aquestes prioritats aquest document augmenta la consideració de la joventut en altres polítiques, complementant el Pacte Europeu de Joventut: educació, aprenentatge no formal, ocupació, integració social, lluita contra el racisme i la xenofòbia, i emancipació.

En 2016, el **Consell de Membres de l'European Youth Forum**, va establir en el document "Huit estàndards de qualitat per a les polítiques de joventut" que les polítiques de joventut han de basar-se en els huit estàndards de qualitat següents:

- Enfocament de les polítiques de joventut basades en els drets,
- Polítiques de joventut basades en fets,
- Polítiques de joventut participatives,
- Polítiques de joventut multinivell,
- Polítiques de joventut estratègiques,
- Disponibilitat de recursos per a les polítiques de joventut,
- Compromís polític i rendició de comptes en les polítiques de joventut, i
- Coordinació intersectorial.

## ÀMBIT ESTATAL

La **Constitució Espanyola** contempla drets específicament dirigits a joves de forma expressa, com el dret a la protecció enfront de l'exercici dels drets previstos, en l'art. 20, i el dret a la participació en el desenvolupament polític, social, econòmic i cultural, en l'art. 48.

És sobretot aquest últim article **48** "Els poders públics promouran les condicions per a la participació lliure i eficaç de la joventut en el desenvolupament polític, social, econòmic i cultural" on es reflecteix la sensibilitat i preocupació dels legisladors constituents per la joventut. L'article tracta d'oferir una especial protecció als joves i a les organitzacions en què s'integren per a propiciar, per l'especial situació d'aquells en el procés vital, que el seu dret a la participació siga [...] tan real i efectiu com el de la resta de ciutadans". (Entrena Cuesta, 1985).

D'altra banda, en l'**article 20.1.d**, "reconeix com un dels drets fonamentals, el dret a la informació, per la qual cosa ha de ser garantit als joves i concretar-se en una prestació social assumida pels poders públics, incloent-hi, a més de la informació, l'assessorament necessari sobre tota mena d'accions i possibilitats d'actuació".

## ÀMBIT AUTONÒMIC

L'**Estatut d'Autonomia** atribueix a la Generalitat competència exclusiva en matèria de joventut (article 49.1.25) i d'institucions públiques de protecció i ajuda a joves (article 49.1.27). D'acord amb el preàmbul de l'actual Llei de Joventut de la Comunitat Valenciana, la primera ordenació de la participació juvenil es troba en la **Llei de la Generalitat 8/1989, de 26 de desembre, de Participació Juvenil**. Hi apareixen arreplegades les primeres maneres i formes de participació social: el **Consell de la Joventut de la Comunitat Valenciana** i els **Consells Territorials de la Joventut**, d'àmbit local, els quals van ser, i segueixen sent, els llocs d'experimentació, i per tant d'aprenentatge, dels joves perquè s'inicien en la participació real en la vida social i política, en el seu àmbit local, autonòmic i nacional.

L'actual **Llei 15/2017, de 10 de novembre, de Polítiques Integrals de Joventut de la Comunitat Valenciana** respecta i aferma aquestes entitats de participació, garantint-ne la permanència a través dels suports institucionals necessaris per a l'efectivitat. Atorga a més, una nova configuració i un nou paper als municipis a través de l'article 35 de Competències dels ajuntaments:

1. **Els ajuntaments de la Comunitat Valenciana**, d'acord amb el que disposa la normativa bàsica de règim local i l'autonòmica que pugua desenvolupar-la, i dins de les seues possibilitats, i com a part de la Xarxa Jove, tenen atribuïdes, als efectes del que estableix aquesta llei, les competències següents:



- a) Participar en la planificació en l'àmbit autonòmic de les polítiques juvenils i impulsar les actuacions que es duguen a terme al municipi.
- b) Supervisar i coordinar els programes i accions juvenils en l'àmbit municipal, de conformitat amb les normes de coordinació que, amb la finalitat d'aconseguir els objectius de la planificació global, establisca l'EVJ.
- c) Treballar de forma coordinada amb altres ajuntaments.
- d) Realitzar, aprovar i, si és procedent, modificar el pla municipal de joventut amb un procediment que garantisca la participació, si escau, dels consells de la joventut, de les associacions juvenils i les persones joves en general del seu àmbit territorial.
- e) Elaborar, si escau, programes i accions d'àmbit municipal que faciliten l'autonomia personal de la joventut i que promoguen hàbits de vida saludables i actituds responsables, solidàries i de respecte a la diversitat, d'acord amb la planificació global.
- f) Prestar serveis d'informació, dinamització, formació, assessorament i orientació i d'oci educatiu, d'acord amb les necessitats de la localitat.
- g) Impulsar, mitjançant les activitats de temps lliure educatiu, la promoció de la infància, l'adolescència i la joventut del municipi, per tal de trencar, si escau, dinàmiques de desigualtat.
- h) Promoure la creació d'equipaments i espais públics per a la joventut.
- i) Desenvolupar activitats culturals, esportives i d'ocupació de temps lliure de la joventut del municipi.
- j) Promoure la participació ciutadana i la implicació de la societat en general en la prevenció i la resolució dels problemes juvenils detectats, i fomentar el teixit associatiu juvenil com a forma prioritària de participació de la joventut.
- k) Donar suport tècnic, econòmic i formatiu als consells locals de la joventut, com a òrgans de consulta, assessorament i participació del col·lectiu jove, en el disseny de les polítiques de joventut d'àmbit municipal que els són pròpies.
- l) Elaborar o col·laborar amb la Generalitat en la realització d'estudis que siguin d'interès per a la joventut.

m) Vetlar per la formació permanent dels seus empleats públics que gestionen polítiques juvenils.

## ÀMBIT LOCAL

La **Llei 7/1985, de 2 d'abril, Reguladora de les Bases de Règim Local**, estableix en l'art. 25.1 que el municipi, per a la gestió dels seus interessos i en l'àmbit de les seues competències, pot promoure tota classe d'activitats i prestar tots els serveis públics que contribuïsquen a satisfer les necessitats i aspiracions de la comunitat veïnal.

## 2.2. JUSTIFICACIÓ

### DE L'OPORTUNITAT D'UN PLA

En primer lloc, planificar implica:

1. Analitzar la realitat i conèixer les necessitats i demandes de la joventut actual.
2. Preveure processos que orienten d'acord amb el que sabem del col·lectiu juvenil i la nostra experiència amb dinàmiques participatives.
3. Decidir quines seran les actuacions més adequades per part del Departament de Joventut segons el que prevegem com probable i la visió del projecte educatiu que es vol impulsar.
4. Adaptar les nostres previsions i decisions al desenvolupament dels fets, a mesura que es produeixen.

Si això és cert, planificar no és decidir per endavant les activitats que es desenvoluparan, com caldrà preparar-les i com actuar en cada situació. Al contrari, planificar és d'una banda preveure i d'altra banda esbossar els trets d'una acció coherent amb uns objectius; i finalment, efectuar els ajustos que siguem necessaris. Els components de la planificació són tots aquells elements, factors, persones, recursos, intencionalitats i productes que intervenen en el procés o en són el resultat. Així, l'elaboració d'un Pla de Joventut Local és una oportunitat per a analitzar i estructurar amb coherència, les metes de la Política de Joventut a realitzar.

### DE LA INVESTIGACIÓ-ACCIÓ PARTICIPACIÓ

Com a mètode d'investigació i aprenentatge col·lectiu de la realitat, es basa en una anàlisi crítica amb la participació activa dels grups implicats, orientada a estimular la pràctica transformadora i el canvi social. El mètode de la investigació-acció participació (IAP) combina dos processos, conèixer i actuar, implicant en tots dos a la població, la realitat de la qual aborda. Com en altres enfocaments participatius, la IAP proporciona a les comunitats i a les agències de desenvolupament un mètode per a analitzar i comprendre millor la realitat de la població (els seus problemes, necessitats, capacitats, recursos), i els permet planificar accions i mesures per transformar-la i millorar-la. És un procés que combina la teoria i la praxi, i que possibilita l'aprenentatge, la presa de consciència crítica de la població sobre la seua realitat, el seu empoderament, el reforç i l'ampliació de les seues xarxes socials, la seua mobilització col·lectiva i la seua acció transformadora.

#### IDEES FORÇA PER LA GENERACIÓ D'UN PLA LOCAL DE JOVENTUT

<b>INTERLOCUCIÓ</b>	Aconseguir una bona capacitat d'interlocució amb la joventut és una condició prèvia a qualsevol altra actuació que els vulguem adreçar. Abans que qualsevol altra cosa, un bon pla de joventut ha de garantir un nivell raonable d'interlocució juvenil i, per tant, dissenyar i gestionar les estratègies correctes per a aconseguir-ho.
<b>ACOMPANYAMENT</b>	Un pla local de joventut que es fa present acompanyant en el seu procés de generació a la joventut amb discreció però amb eficàcia, amb constància però sense interferir, amb diligència però sense allisonar, és un pla que educa al mateix temps que presta servei.
<b>PROMOCIÓ</b>	Hem de fer promoció juvenil i això vol dir, fonamentalment, generar serveis, recursos i programacions que garantisquen als joves la possibilitat de viure i desenvolupar amb plenitud la condició juvenil des de perspectives constructivistes. Un pla local de joventut identifica les àrees d'intervenció més urgents i adequades.

## 3. METODOLOGIA

### 3.1. OBJECTIUS D'UN PLA LOCAL DE JOVENTUT

El Pla té com a objectiu planificar adequadament les polítiques de joventut, basant-se en l'anàlisi de la realitat i les necessitats, i dissenyant, implementant i avaluant serveis, programes i accions amb la implicació i participació de la joventut. Segueix el marc legal establert per la Llei de Polítiques Integrals de Joventut i prioritza l'emancipació, participació, ciutadania i un enfocament integral. El resultat final és oferir millors oportunitats per al desenvolupament personal de la joventut, garantir la igualtat d'oportunitats i fomentar la ciutadania activa.

#### OBJECTIUS GENERALS:

1. Garantir a les persones joves la participació en l'elaboració del pla.
2. Promoure entre les persones joves l'experimentació i la creativitat en tots els camps possibles com a via de creixement personal i social.
3. Fomentar una participació de la joventut que, a més de facilitar la seua presència en la vida pública de la ciutat, genere espais de relació i intercanvi en la gestió quotidiana dels interessos juvenils.

#### OBJECTIUS INSTRUMENTALS:

1. Donar suport a la gestió i funcionament del Departament de Joventut, la unitat tècnica especialitzada, amb capacitat d'interlocució real i en igualtat de condicions amb la resta de departaments municipals.
2. Generar una xarxa que pugui actuar com a referència per a la joventut, tant per relacionar-se amb l'administració com per a l'aprenentatge, la relació i la socialització.
3. Idear i aplicar mecanismes de relació i cooperació interdepartamental que deriven en un funcionament transversal per a l'aplicació de determinats programes i projectes.
4. Instaurar el sistema de recollida i anàlisi estable de dades interdepartamentals referides a la població juvenil, respectant els paràmetres i criteris comuns que racionalitzen i en faciliten el

tractament, que aporten elements fiables per a desenvolupar els projectes continguts en el pla i per a avaluar amb rigor les polítiques de joventut.

5. Innovar i promoure els canals de comunicació estables que faciliten l'establiment de mecanismes múltiples (perquè múltiples són els perfils juvenils) d'interlocució entre el consistori i la joventut local.

### 3.2. UN PLA LOCAL DE JOVENTUT PER FASES

<b>FASE I – Disseny, definició, planificació i anàlisi de la realitat juvenil</b>
<ul style="list-style-type: none"> <li>• Revisió dels diversos estudis realitzats al municipi per altres àrees municipals</li> <li>• Estudi quantitatiu de dades</li> <li>• Primer retorn de la fase de diagnòstic</li> </ul>
<b>FASE II – Desplegament de totes les eines de participació</b>
<ul style="list-style-type: none"> <li>• Definició de l'abast de la participació</li> <li>• Identificació de continguts que cal analitzar i la metodologia dels tallers de participació</li> <li>• Coordinació i dinamització dels tallers de participació grupal</li> <li>• Convocatòria de perfils joves i entitats del municipi</li> <li>• Organització d'una jornada Fòrum Jove amb enquesta</li> <li>• Retorn definitiu de la fase de diagnòstic</li> </ul>
<b>FASE III – Redacció, aprovació i presentació del Pla</b>
<ul style="list-style-type: none"> <li>• Redacció definitiva del Pla</li> <li>• Presentació als grups polítics municipals</li> <li>• Aprovació al Ple municipal</li> <li>• Retorn del contingut del Pla a la ciutadania</li> </ul>

DIAGNOSI							
ANÀLISI DE LA REALITAT JUVENIL			ANÀLISI DE LES POLÍTIQUES DE JOVENTUT				
Sociodemogràfic	Fòrum Jove	Anàlisi qualitativa	Anàlisi documental	Polítiques transversals	Grups de treball	Fitxes d'accions	Fitxes d'avaluació
FASE I	FASE II	FASE I	FASE I	FASE I	FASE II	FASE II	FASE II

### 3.3. APROXIMACIONS QUANTITATIVES I QUALITATIVES

Per a realitzar aquesta anàlisi, s'han contemplat dos tipus d'enfocament, una aproximació quantitativa i una qualitativa, que en combinació ens permeten de forma conjunta i complementària un document ric en aportacions.

Per a l'anàlisi de les **dades quantitatives**, s'ha estructurat en:

1. Demografia i població
2. Evolució i població jove del municipi
3. Naturalesa de la població
4. Educació
5. Ocupació

Les fonts de dades utilitzades per a l'anàlisi quantitativa han sigut les següents:

- L'Institut Nacional d'Estadística (INE)
- Portal d'Informació Argos de la Direcció d'Anàlisi i Polítiques Públiques de la Presidència de la Generalitat Valenciana
- Institut Cartogràfic Valencià (VISOR)
- Servei Públic d'Ocupació Estatal (SEPE)
- Ministeri d'Educació i Formació Professional (EDUCABASE)

Per a l'anàlisi de les **dades qualitatives**:

Per a plasmar les polítiques de joventut que es realitzen des de l'Ajuntament, hem desenvolupat reunions individuals i grupals amb els responsables polítics i tècnics de diversos àmbits:

- Informació, formació i educació
- Salut i cohesió social
- Esport
- Cultura i oci
- Participació
- Medi ambient i sostenibilitat
- Dinamització lingüística

### 3.4. ABAST (POBLACIÓ DE 12 A 30 ANYS)

Per tal de conèixer la realitat de la joventut almassorina i dels serveis que s'adrecen a aquesta població, hem abordat l'anàlisi de la realitat juvenil tenint en compte les referències d'edat juvenil dels 12 anys fins a 30 anys on considerem la plena autonomia de la joventut cap a l'etapa adulta i fer-ho coincidir amb el rang d'edat indicat per l'IVAJ i la Llei de Polítiques Integrals de Joventut 15/2017 en l'actualitat. Per aquest motiu, el recull de les accions de joventut que s'estan desenvolupant, s'ha dividit en les franges de 12 a 17, i de 18 a 30 anys, identificant la majoria d'edat com a punt d'inflexió.

### 3.5. CRONOGRAMA D'ACCIONS

Data de realització	Actuació
Gener 2022	Primera reunió de coordinació
Febrer 2022	Sessions de plantejament de la diagnosi
Març 2022	Sessió amb el Consell Municipal de Joventut
Abril a juliol 2022	Període de reunions amb tècnics i polítics municipals
Juliol 2022	Sessió d'avaluació de resultats
Agost 2022	Primer transvasament de dades
Setembre 2022	Revisió de dades
Octubre 2022	Fòrum Jove "Digues la teua"
Desembre 2022	Redacció definitiva del PLA

### 3.6. ENTITATS I DEPARTAMENTS IMPLICATS

La joventut, és una població que transversalment és objecte d'intervenció de totes les àrees i agents socials. Per aquest motiu, s'han fet sessions de treball amb personal tècnic i polític de l'ajuntament per avaluar les polítiques de joventut i analitzar la realitat des d'un treball en xarxa. Sense una participació tècnica i política, un Pla Local de Joventut no pot ser una eina de planificació real. També s'han fet sessions amb informadors clau, com els equips directius dels centres educatius, perquè són professionals que treballen amb aquest sector d'edat. Han participat:

	ÀREA	EQUIPS DE
1	Joventut	Regidora
2	Joventut	Tècnica
3	Esport	Tècnic

4	Sostenibilitat i Medi Ambient	Tècnic i tècnica
5	Serv. Socials	Cap de Servei
6	Serv. Socials	Agent d'Igualtat
7	Serv. Socials	Tècnica comunitària i psicològa
8	Participació	Regidora
9	Dinamització Lingüística	Tècnic
10	Cultura	TècnicaA
11	IES Vila-roja	Direcció i cap d'estudis
12	IES Álvaro Falomir	Direcció i cap d'estudis
<b>Col·laboració Xarxa Jove. IVAJ, Generalitat Valenciana</b>		

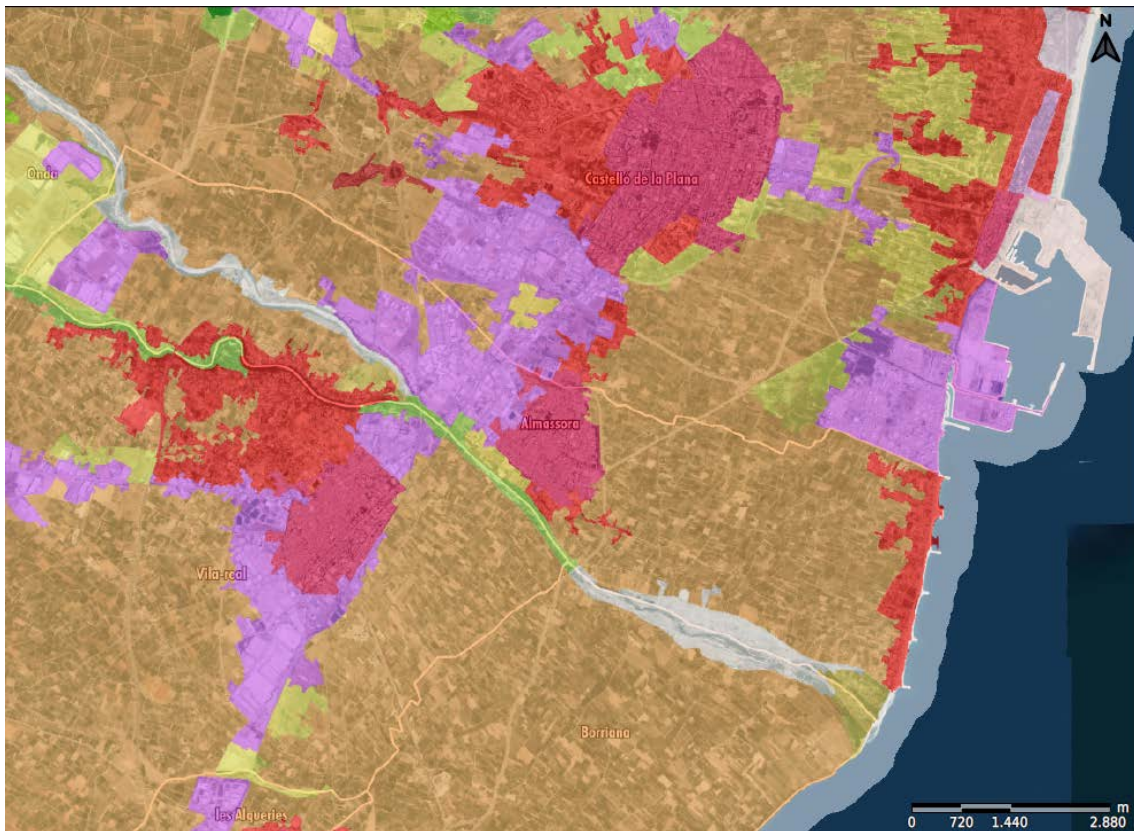


## 4. ANÀLISI QUANTITATIVA DE LA REALITAT JUVENIL

### 4.1. MAPA CIUTAT I GRAU

Almassora és un municipi de la província de Castelló localitzat a la comarca de la Plana Alta. La distància als municipis rellevants de la província com Castelló i Vila-real, és de 6 i 5 km respectivament.

Almassora disposa de tres zones urbanes molt diferenciades, per una banda es troba el nucli urbà on es concentra la majoria de la població i per altra banda, la zona la Mar, amb Benafelí, el Pla de la Torre, etc., on predomina la residència de temporada i l'apartament turístic, i la zona del Millars, al voltant de l'ermita de Santa Quitèria on predomina la residència de temporada.



Plànol dels usos de terrenys a Almassora. Font: VISOR. 2022 CC BY 4.0 © Institut Cartogràfic Valencià, Generalitat

## 4.2. ORTOFOTO D'ALMASSORA

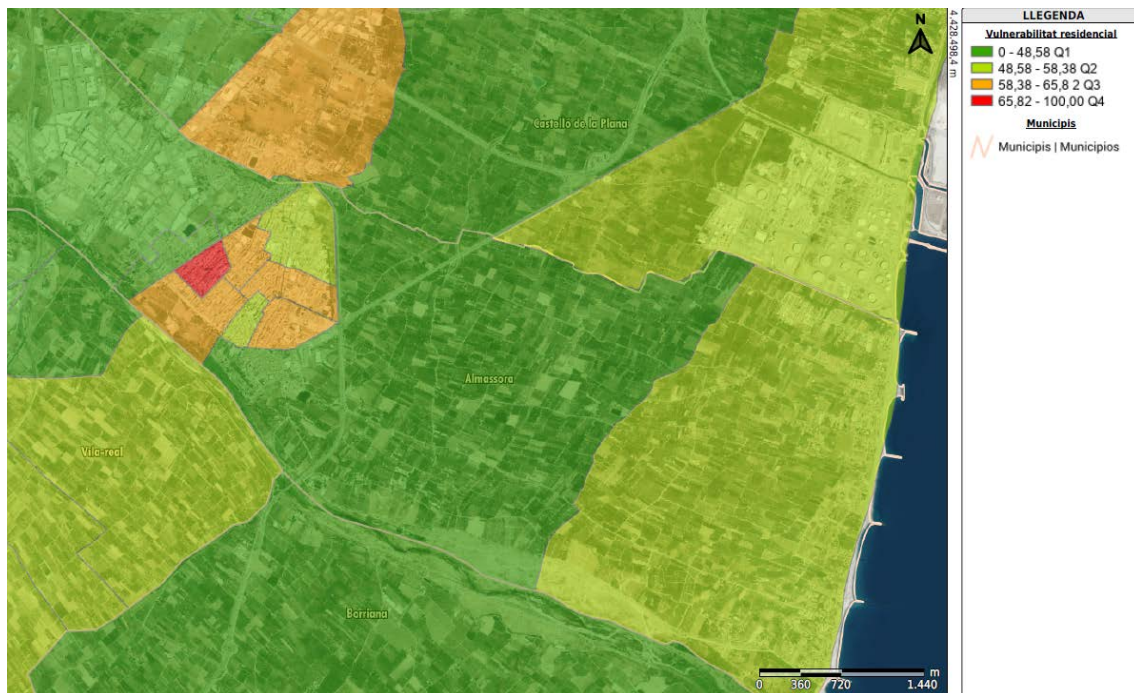


Ortofoto d'Almassora. Font: VISOR. 2022 CC BY 4.0 © Institut Cartogràfic Valencià, Generalitat

### 4.3. PLÀNOL DE LA VULNERABILITAT RESIDENCIAL

S'anomena **vulnerabilitat residencial** al resultat de la combinació de tres variables: superfície mitjana per habitant dels immobles residencials, valor cadastral, i accessibilitat, amb una graduació de baixa (verd), mitjana (groc) i alta (roig) segons la mitjana de la Comunitat Valenciana.

Aquest plànol indica que tot i existir àrees a l'entorn urbà amb alta vulnerabilitat residencial, també hi ha un cert equilibri entre seccions censals.

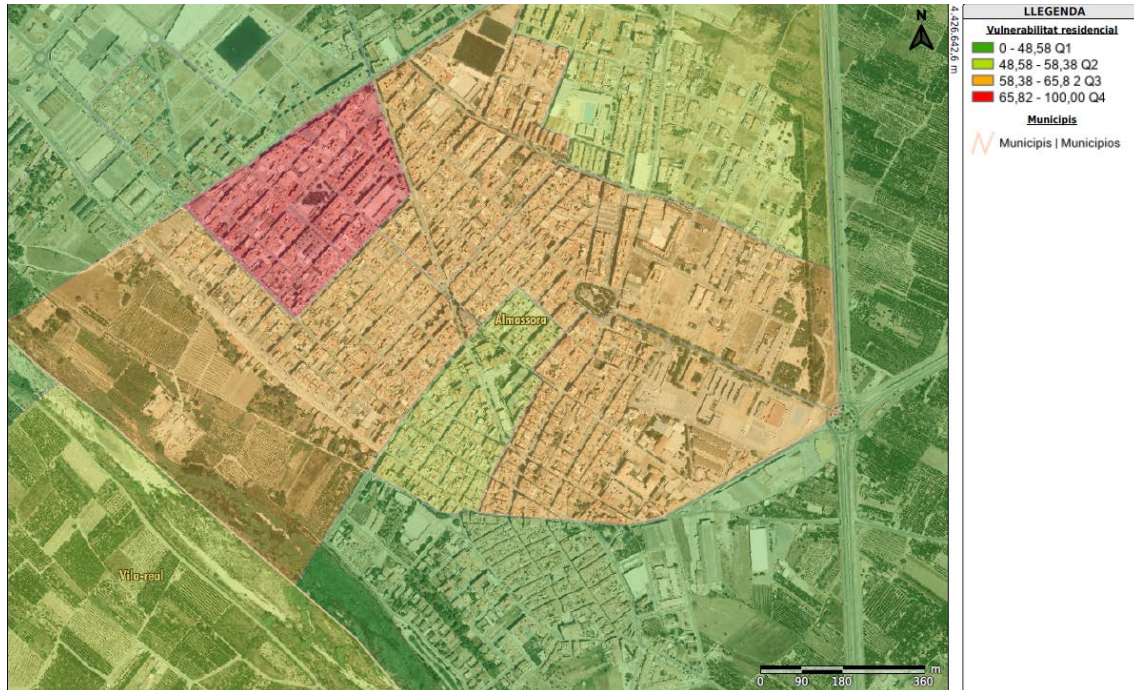


Plànol de la vulnerabilitat residencial. Font: VISOR. 2019 CC BY 4.0 © Institut Cartogràfic Valencià, Generalitat

#### SIGNIFICAT DE LA LLEGENDA



En el detall de l'àrea amb alta vulnerabilitat residencial, s'observa que correspon a la delimitació entre el carrer de les Boqueres pel nord-oest, l'avinguda de Josep Ortiz pel nord-est, el carrer del Santíssim Crist pel sud-est, i el carrer de Santa Quitèria pel sud-oest; corresponal barri al voltant de la plaça del Botànic Calduch.

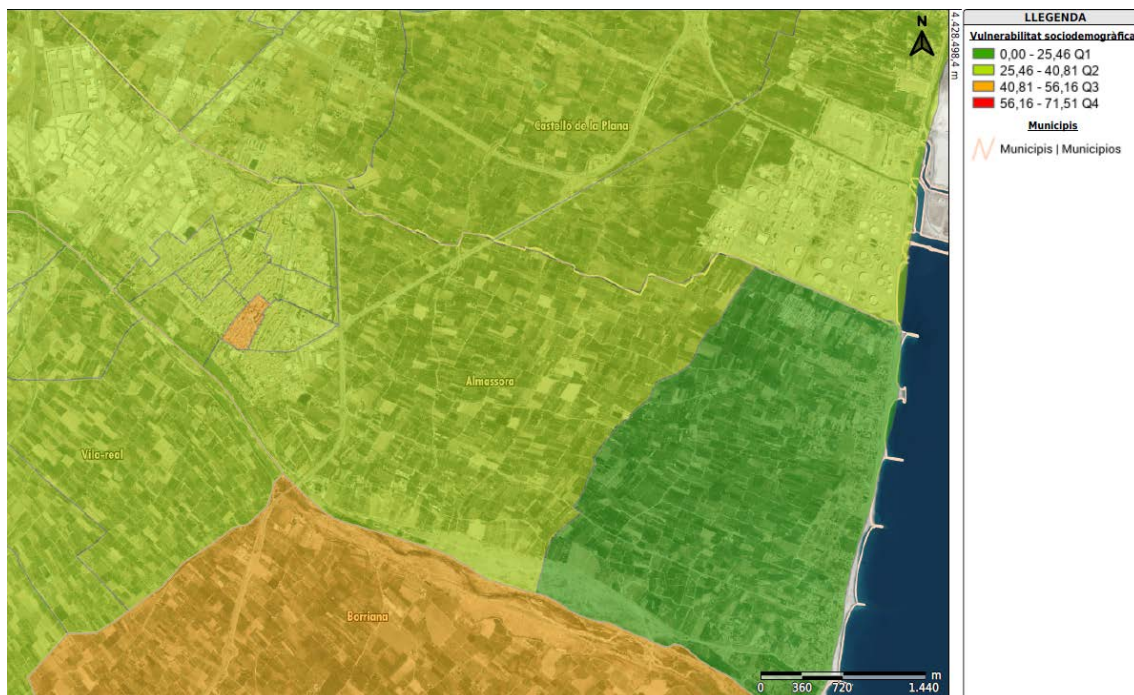


Plànol de la vulnerabilitat residencial. Font: VISOR. 2019 CC BY 4.0 © Institut Cartogràfic Valencià, Generalitat

## 4.4. PLÀNOL DE LA VULNERABILITAT SOCIODEMOGRÀFICA

La **vulnerabilitat sociodemogràfica** s'obté de la combinació de tres variables: població vulnerable; llars vulnerables i població immigrant; amb una graduació de baixa (verd), mitjana (groc) i alta (roig) segons la mitjana de la Comunitat Valenciana.

Els valors reflecteixen una major concentració de vulnerabilitat mitjana a la secció censal del sud de l'entorn urbà, que correspon a la Vila, que pot degradar-se amb major velocitat que les altres.



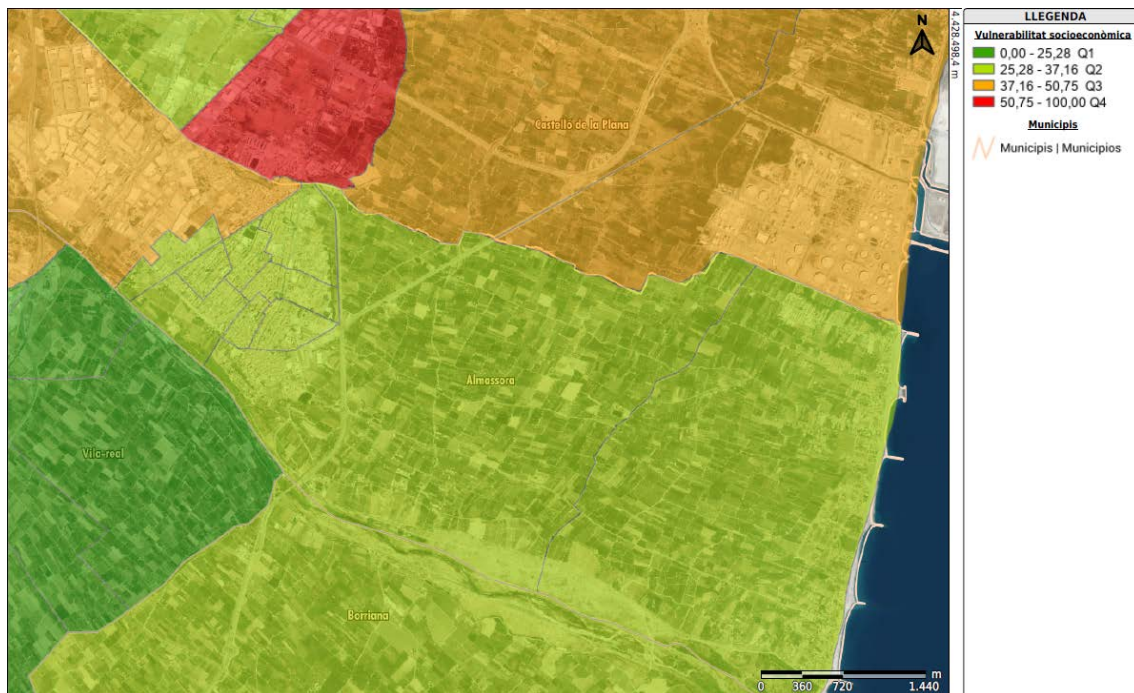
Plànol de la vulnerabilitat sociodemogràfica. Font: VISOR. 2019 CC BY 4.0 © Institut Cartogràfic Valencià, Generalitat

### [SIGNIFICAT DE LA LLEGENDA](#)

## 4.5. PLÀNOL DE LA VULNERABILITAT SOCIOECONÒMICA

La **vulnerabilitat socioeconòmica** s'obté d'aquestes altres variables: població sense estudis; taxa d'atur registrat estimat i risc de pobresa i/o exclusió social; amb una graduació de baixa (verd), mitjana (groc) i alta (roig) segons la mitjana de la Comunitat Valenciana.

Podem comprovar que no hi ha dins el terme municipal gran àrees amb alta problemàtica, però sí amb graduació mitjana, i en seccions censals veïnes i molt properes al municipi, de manera que cal continuar amb polítiques públiques per a no empitjorar la situació actual.



Plànol de la vulnerabilitat socioeconòmica. Font: VISOR. 2022 CC BY 4.0 © Institut Cartogràfic Valencià, Generalitat

### [SIGNIFICAT DE LA LLEGENDA](#)



## 4.6. ORTOFOTO DEL ESPAIS URBANS SENSIBLES

Es defineixen com **espais urbans sensibles (EUS)** les agrupacions de seccions censals en les quals hi ha nivells de vulnerabilitat crítica i/o severa. En el nostre cas, cap secció censal del municipi presenta la situació de polivulnerabilitat SEVERA o CRÍTICA, a diferència de municipis veïns com Vila-real, Borriana o Castelló. La població juvenil esdevé un col·lectiu d'especial atenció als EUS, ja que les situacions de vulnerabilitat afecten molt negativament la seua capacitat d'empoderament i autonomia.



Ortofoto dels Espais Urbans Sensible. Font: VISOR. 2022 CC BY 4.0 © Institut Cartogràfic Valencià, Generalitat

## 4.7. DADES ESTADÍSTIQUES COMPARADES

Per a aconseguir una radiografia del col·lectiu jove del municipi i obtindre els principals indicadors, hem consultat les dades de diverses fons primàries: cens de l'INE i ARGOS.

### DEMOGRAFIA I POBLACIÓ

Almassora té una població 26.878 habitants (INE 2021): és la setena ciutat més gran de la província després de Benicarló i abans d'Onda, suposa el 4,57% respecte a la província de Castelló i el 0,69% respecte a la Comunitat Valenciana. Al llarg dels últims anys, el total de població ha augmentat un 60% des de l'any 2000, molt per damunt del total percentual de la

província en el mateix període que se situa en un 23%, o de l'augment del 30% pel que fa a la comarca de la Plana Alta.

**Taula 1.1. Total de la població del municipi, la comarca i la Comunitat Valenciana.**

<b>POBLACIÓ 2021</b>	<b>TOTAL</b>	<b>HOMES</b>	<b>DONES</b>
<b>Comunitat Valenciana</b>	5.058.138	2.491.394	2.566.744
<b>% respecte CCAA</b>	0,53%		
<b>Província de Castelló</b>	587.064	291.415	295.649
<b>% respecte la província</b>	4,57%		
<b>Comarca</b>	256.413		
<b>% respecte la comarca</b>	10,48%		
<b>Almassora</b>	26.878	13.485	13.393

Font: elaboració pròpia a partir de l'Institut Nacional d'Estadística (INE) i ARGOS. 2022.

**Taula 1.2. Evolució de la població del municipi i la comarca.**

<b>ANY</b>	<b>COMARCA</b>	<b>LA PLANA ALTA</b>	<b>MUNICIPI</b>	<b>ALMASSORA</b>
	<b>HABITANTS</b>	<b>INCREMENT</b>	<b>HABITANTS</b>	<b>INCREMENT</b>
Acumulat		+31,89%		+56,54%
2021	256.413	-2,70%	26.878	+4,87%
2010	263.544	+34,59%	25.628	+51,67%
2000	195.810		16.897	

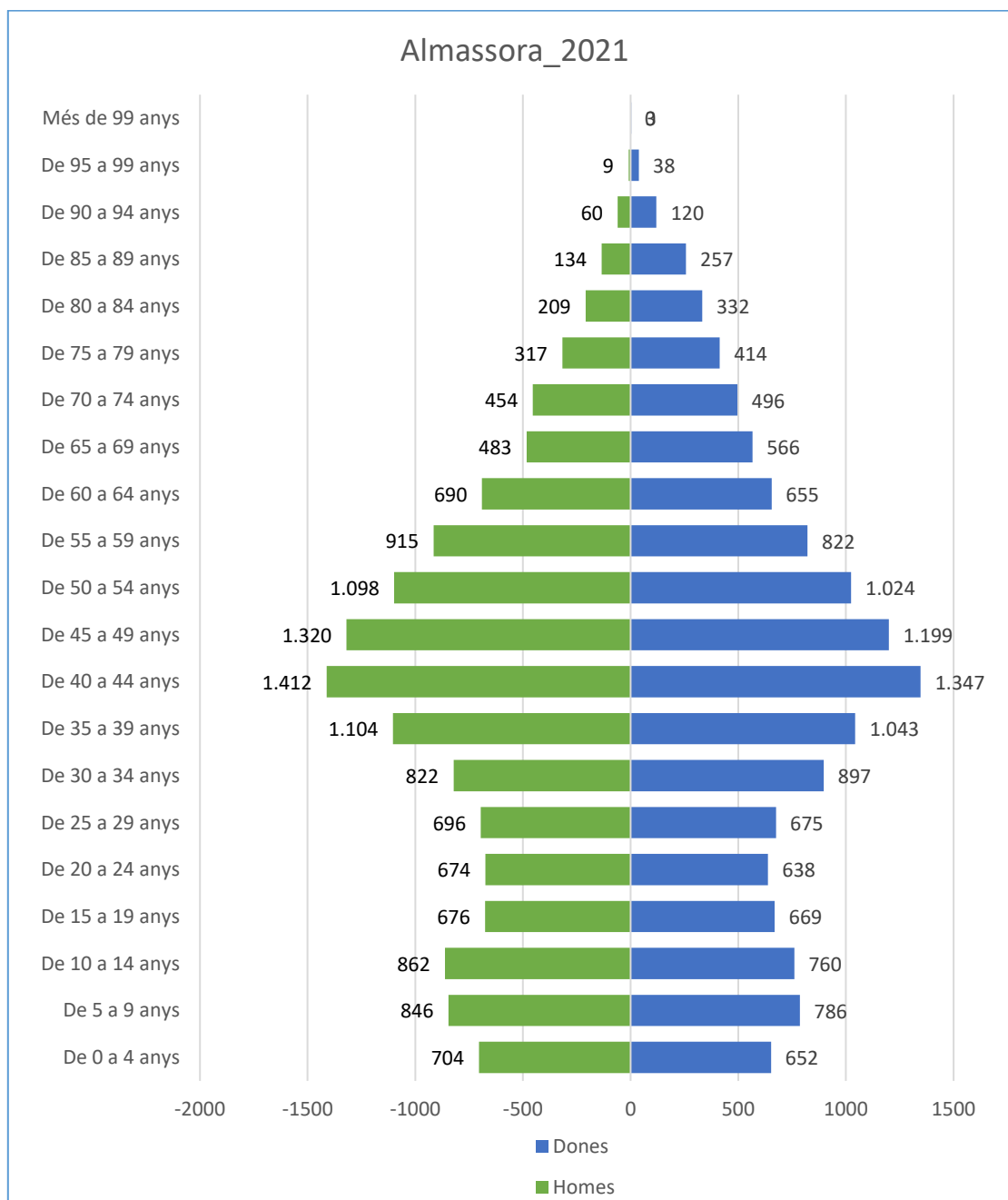
Font: elaboració pròpia a partir de l'Institut Nacional d'Estadística (INE) i ARGOS. 2021.

Les piràmides de població ens mostren una estructura demogràfica del municipi segons sexe i edat. Almassora es caracteritza, pel que fa a la divisió per sexe i grups d'edat, per una població masculina major fins als 65 anys i a partir d'aquesta edat s'observa que l'esperança de vida en les dones és major. Compta per tant amb un alt nivell de supervivència, amb unes taxes de mortalitat i natalitat prou equilibrades. També un pes relatiu molt significatiu de la població adulta, principalment entre els 35 i 54 anys i un fort descens en el volum de la població nascuda a partir de l'any 90. Aquestes dades suposen un estancament poblacional i un descens



demogràfic estructural amb menor població en edat fèrtil. Aquesta estructura és semblant a la del conjunt de la Comunitat Valenciana, si més no un poc més jove, on el pes significatiu es troba entre els 40 i els 64 anys.

**Taula 1.3. Estructura de la població del municipi.**



Font: elaboració pròpia a partir de PEGV 2021

#### EVOLUCIÓ I ESTRUCTURA DE LA POBLACIÓ JOVE AL MUNICIPI

Respecte a la població juvenil, actualment (2021) els joves de 10 a 29 anys representen el 21,02% del total de la població del municipi, suposant un pes percentual en creixement de vora 0,5 punts

en els darrers 6 anys. Un fenomen que s'observa també al conjunt de la comarca i la província, i que té relació amb moviments migratoris i un repunt de la població infantil els darrers 15 anys. Aquest percentatge del 21.02% indica que la població juvenil no suposa un pes diferencial respecte a altres grups, un fet que mostra un procés d'envelliment del municipi molt acusat.

**Taula 1.4. Estructura i evolució de la població juvenil del municipi.**

	<b>TOTES LES EDATS</b>	<b>DE 10 A 14 ANYS</b>	<b>DE 15 A 19 ANYS</b>	<b>DE 20 A 24 ANYS</b>	<b>DE 25 A 29 ANYS</b>	<b>SUMA JOVE</b>	<b>PERCENTATGE</b>
<b>1 de gener de 2021</b>	26.878	1.622	1.345	1.312	1.371	5.650	21,02
<b>1 de gener de 2020</b>	26.742	1.616	1.271	1.261	1.373	5.521	20,65
<b>1 de gener de 2019</b>	26.270	1.556	1.268	1.208	1.392	5.424	20,65
<b>1 de gener de 2018</b>	25.831	1.454	1.241	1.184	1.391	5.270	20,40
<b>1 de gener de 2017</b>	25.648	1.369	1.226	1.175	1.459	5.229	20,39
<b>1 de gener de 2016</b>	25.632	1.318	1.199	1.164	1.565	5.246	20,47
<b>1 de gener de 2015</b>	25.488	1.260	1.169	1.200	1.633	5.262	20,65

Font: Institut Nacional d'Estadística (INE). 2021.

Pel que fa a l'evolució de la població jove al llarg dels darrers anys, es comprova que el percentatge d'aquest col·lectiu ha patit un decreixement continu, un fenomen que s'observa també al conjunt de la comarca i la província. Així, a Almassora, la població jove d'entre 15 i 29

anys ha passat de representar el 23,99% en 1996, a l'actual 14,98%, un 9,81% menys en 20 anys. La reducció de percentatge de persones joves és un fenomen comú a tot l'Estat, on les franges d'edat intermèdies són majoritàries.

**Taula 1.5. Evolució de la població jove del municipi (1996-2021).**

ALMASSORA	TOTAL	DE 15	DE 20	DE 25	TOTAL	PERCENTATGE
	DE 0 A	A 19	A 24	A 29	15 A 29	
	99 ANYS	ANYS	ANYS	ANYS	ANYS	
<b>2003</b>	<b>18.385</b>	1.083	1.381	1.947	<b>4.411</b>	<b>23.99%</b>
<b>2006</b>	<b>20.597</b>	1.106	1.373	2.093	<b>4.572</b>	<b>22.19%</b>
<b>2009</b>	<b>24.963</b>	1.196	1.604	2.499	<b>5.299</b>	<b>21.22%</b>
<b>2012</b>	<b>26.137</b>	1.181	1.411	2.037	<b>4.629</b>	<b>17.71%</b>
<b>2015</b>	<b>25.488</b>	1.169	1.200	1.633	<b>4.002</b>	<b>15.70%</b>
<b>2017</b>	<b>25.648</b>	1.226	1.175	1.459	<b>3.860</b>	<b>15.05%</b>
<b>2021</b>	<b>26.878</b>	1.345	1.312	1.371	<b>4.028</b>	<b>14.98%</b>

Font: Institut Nacional d'Estadística (INE). 2021.

De la revisió dels principals índex, extraïem l'anàlisi següent:

L'**índex de tendència** és un indicador de la dinàmica demogràfica, és a dir, de l'evolució de la població a mitjà i llarg termini. A mesura que l'índex presenta valors per davall de 100, indica un descens de la natalitat i, per tant, menor creixement demogràfic i augment de l'envelliment en generacions futures. El fenomen contrari es representarà amb valors de l'índex més grans que 100. A Almassora, podem preveure un envelliment igual que la mitjana de la Comunitat Valenciana.

L'**índex de maternitat** pot considerar-se una aproximació a la taxa global de fecunditat, s'expressa com la relació entre els xiquets de menys de 5 anys i les dones en edat de tindre fills. És a dir, un valor de l'índex de 20 indica que hi ha 20 xiquets menors de 5 anys per cada 100 dones en edat de tindre fills. A Almassora aquest índex representa valors similars a la mitjana.

L'**índex de dependència** és un indicador amb, potser, un major significat econòmic que demogràfic. Estableix la relació entre la població que per motius demogràfics, és a dir, l'edat, és dependent (els joves i els vells) i aquella població potencialment activa que els ha de sustentar. Valors de l'índex per damunt de 50 indiquen que 10 potencials treballadors han de sustentar 5

persones majors i xiquets. Valors per damunt de 100 indiquen els casos extrems en els quals hi ha més població dependent que en edat de treballar. Aquest valor representa a Almassora uns resultats inferiors a la mitjana de la Comunitat Valenciana i la província de Castelló, però normals respecte a la seua estructura de població.

L'índex de dependència juvenil també és un indicador amb, potser, un major significat econòmic que demogràfic. Estableix la relació entre la població jove (menor de 15 anys), i per tant dependent, i aquella població potencialment activa que l'ha de sustentar. Aquesta dada resulta, a Almassora, lleugerament superior a la mitjana de la Comunitat Valenciana.

**Taula 1.6. Comparativa de principals índexs.**

<b>PRINCIPALS INDICADORS DEMOGRÀFICS D'ALMASSORA</b>				
<b>(2020)</b>				
<b>Índex</b>		<b>Almassora</b>	<b>Província de Castelló</b>	<b>Comunitat Valenciana</b>
<b>Dependència</b>	$\text{Pob. } <16 + \text{Pob. } >64 / (\text{Pob. de } 16 \text{ a } 64) \times 100$	48,80%	54,20%	53,80%
<b>Dependència població &lt;16 anys</b>	$(\text{Pob. } <16) / (\text{Pob. de } 16 \text{ a } 64) \times 100$	27,26%	23,90%	23,50%
<b>Dependència població &gt;64 anys</b>	$(\text{Pob. } >64) / (\text{Pob. de } 16 \text{ a } 64) \times 100$	21,54%	30,30%	30,30%
<b>Envel·liment</b>	$(\text{Pob. } >64) / (\text{Pob. } <16) \times 100$	79,03%	126,60%	128,90%
<b>Longevitat</b>	$(\text{Pob. } >74) / (\text{Pob. } >64) \times 100$	48,63%	49,20%	48,10%
<b>Maternitat</b>	$(\text{Pob. de } 0 \text{ a } 4) / (\text{Dones de } 15 \text{ a } 49) \times 100$	20,96%	18,50%	17,90%
<b>Tendència</b>	$(\text{Pob. de } 0 \text{ a } 4) / (\text{Pob. de } 5 \text{ a } 9) \times 100$	83,08%	82,20%	81,40%
<b>Renovació de la població activa</b>	$(\text{Pob. de } 20 \text{ a } 29) / (\text{Pob. de } 55 \text{ a } 64) \times 100$	87,05%	74,00%	74,90%

Font: Atles Estadístic de l'Institut Cartogràfic Valencià

## NATURALESIA DE LA POBLACIÓ

Hem considerat important tindre en compte el fenomen migratori per a analitzar correctament la realitat d'Almassora, sense aquest factor no es pot fer una correcta diagnosi. Les persones segons el seu origen poden tindre un bagatge cultural, un sistema de valors i unes experiències personals diferents de la població nascuda a la Comunitat Valenciana.

El 31,77% (8.539) dels habitants empadronats al municipi d'Almassora han nascut en aquest poble; el 51,33% ha emigrat a Almassora des de diferents llocs d'Espanya; el 32,51% (8.737) des d'altres municipis de la província de Castelló; el 3,23% (867) des d'altres províncies de la Comunitat Valenciana, el 15,60% (4.193) des d'altres comunitats autònomes i el 16,90% (4.542) han emigrat a Almassora des d'altres països, una proporció més elevada a la de l'entorn.

**Taula 1.7. Població estrangera per origen  
(principals nacionalitats).**

<b>POBLACIÓ TOTAL</b>	<b>26.878</b>	<b>%</b>
<b>D'ALMASSORA</b>		
Naixement a Espanya	22.336	83,10%
Naixement a l'estranger	4.542	16,89%

<b>EUROPA</b>	<b>2.431</b>	<b>9,04%</b>
Alemanya	57	
Bulgària	117	
França	150	
Itàlia	33	
Polònia	16	
Portugal	13	
Romania	2.002	
Regne Unit	21	
Ucraïna	22	

<b>ÀFRICA</b>	<b>675</b>	<b>2,51%</b>
Algèria	84	
Marroc	529	
Nigèria	53	
Senegal	9	

<b>AMÈRICA</b>	<b>1.065</b>	<b>3,96%</b>
Argentina	169	
Brasil	92	
Bolívia	9	
Colòmbia	400	
Cuba	43	
Xile	10	
Equador	81	
Paraguai	19	
Perú	86	
República Dominicana	25	
Uruguai	22	
Veneçuela	109	

<b>ÀSIA</b>	<b>113</b>	<b>0,42%</b>
Rússia	14	
Xina	44	
Pakistan	55	

<b>ALTRES</b>	<b>258</b>	<b>0,96%</b>
---------------	------------	--------------

Font: INE 2022.

**Taula 1.8. Migracions internes del conjunt de la població.**

	MUNICIPI	COMARCA	PROVÍNCIA	COMUNITAT
<b>Nascuts en la CV (%)</b>	67,50	58,47	67,79	67,62
<b>Estrangers (%)</b>	16,89	18,97	13,84	13
<b>Nascuts en la CV (persones)</b>	18.143	161.797	390.096	3.341.585
<b>Estrangers (persones)</b>	2.323	48.642	79.636	642.380

Font: INE. 2022.

També s'observa, després d'uns anys, un saldo vegetatiu molt negatiu, amb un decreixement de nous naixements i creixement de les defuncions; actualment, aquest saldo sembla haver-se estancat. Tot i això, s'observa que continua havent un moviment migratori considerable de persones nascudes tant a la Comunitat Valenciana com a l'estranger.

La manca de dades sobre els moviments migratoris de la població jove, provoca una mirada esbiaixada de la realitat i no permet analitzar correctament les possibles afectacions en el futur.

**Taula 1.9. Saldo vegetatiu total del conjunt de la població d'Almassora.**

	ANY 2016			ANY 2018			ANY 2020		
	NAIX.	DEF.	CREIX. VEG.	NAIX.	DEF.	CREIX. VEG.	NAIX.	DEF.	CREIX. VEG.
<b>Total població</b>	272	182	90	246	202	44	234	233	1

Font: PEGV. 2022.

**Taula 1.10. Saldo migratori del conjunt de la població d'Almassora.**

	ANY 2016			ANY 2018			ANY 2020		
	IMMI.	EMIG.	SALDO	IMMI.	EMIG.	SALDO	IMMI.	EMIG.	SALDO

<b>Total població</b>	1.187	1.162	25	1.632	1.202	430	1.307	1.173	134
-----------------------	-------	-------	----	-------	-------	-----	-------	-------	-----

Font: PEGV. 2022.

**Taula 1.11. Saldo migratori per àmbit geogràfic del conjunt de la població d'Almassora.**

SALDOS MIGRATORIS SEGONS ÀMBIT GEOGRÀFIC	2016 2018 2021		
	<b>Almassora</b>	2016	2018
<b>Total</b>	25	430	440
<b>Comunitat Valenciana</b>	67	217	186
<b>Altres CA</b>	-40	94	103
<b>Estranger</b>	-2	119	151

Font: Institut Nacional d'Estadística (INE)  
Institut Valencià d'Estadística (IVE). 2022

**Taula 1.12. Comparativa de les immigracions per àmbit geogràfic del conjunt de la població nascuda a l'estranger.**

IMMIGRACIONS D'ESTRANGERS	2016 2018 2021		
	<b>Municipi</b>	453	698
<b>Província</b>	10.078	13.076	14.221
<b>C. Valenciana</b>	101.198	137.687	145.655

Font: Institut Nacional d'Estadística (INE)  
Institut Valencià d'Estadística (IVE). 2022

**Taula 1.13. Comparativa de les emigracions per àmbit geogràfic del conjunt de la població nascuda a l'estranger.**

EMIGRACIONS D'ESTRANGERS	2016 2018 2021		
	<b>Municipi</b>	455	439
<b>Província</b>	11.801	10.226	11.416



<b>C. Valenciana</b>	104.792	94.065	108.974
----------------------	---------	--------	---------

Font: Institut Nacional d'Estadística (INE)

Institut Valencià d'Estadística (IVE). 2022

## NIVELL D'INSTRUCCIÓ DE LA POBLACIÓ

A Almassora, hi ha dos instituts d'Educació Secundària, Batxillerat i Formació Professional públics on hi ha escolaritzats un total de 1.585 alumnes, i un centre privat de Formació Professional amb 120 alumnes. No existeix cap centre d'estudis superiors.

Com es pot observar les dades generals sobre nivells d'instrucció de la població són de l'any 2011, i no existeixen fonts de dades més actualitzades al respecte. En general, hi ha dificultats per a l'anàlisi en aquesta àrea, ja que no es disposa de determinades dades municipals ni comarcals com l'alumnat matriculat a ensenyaments universitaris i no universitaris, les dades desagregades per sexe, els desplaçaments del municipi per motius educatius, el nombre de joves segons nivell d'instrucció i desagregada per grups d'edats, gènere i comparativa, o l'avaluació de l'alumnat de secundària i percentatge de graduació.

Es pot comprovar que el 8,06% de la població d'Almassora del 2011 no disposava de cap titulació acadèmica, aquesta xifra es troba dos punts per sota del conjunt de la província i la Comunitat. D'altra banda el percentatge de qui disposa d'estudis primaris i mitjans és superior a l'entorn d'Almassora, però no de la població que compta amb estudis superiors, que està 3 punts per davall de la comarca i la província, i 6 per davall de la Comunitat.

**Taula 1.14. Dades generals sobre el nivell d'instrucció de la població.**

POBLACIÓ GENERAL (%)	MUNICIPI	PROVÍNCIA	COMUNITAT
<b>Analfabets i sense estudis</b>	8,06	10,08	10,46
<b>Estudis primaris (grau 1)</b>	16,35	15,49	15,05
<b>Estudis mitjans (grau 2)</b>	63,80	58,91	56,68
<b>Estudis superiors (grau 3)</b>	11,79	15,53	17,8

Font: Argos. 2011.

Taula 1.15. Llista de centres educatius.

CODI	CENTRE	RÈG.	DIRECCIÓ	LOCALITAT	TELÈFON
<a href="#">12000236</a>	CEIP CARDENAL CISNEROS	PÚB.	AV. L'ESTRET, 1	12550 - ALMASSORA	964738325
<a href="#">12000224</a>	CEIP BOQUERES	PÚB.	C. CONSTITUCIÓ ESPANYOLA, 52	12550 - ALMASSORA	964738320
<a href="#">12004369</a>	CEIP GERMANS OCHANDO	PÚB.	C. SEQUIA PARRA, 20	12550 - ALMASSORA	964738790
<a href="#">12006810</a>	CEIP REGINA VIOLANT	PÚB.	C. SANT ILDEFONS, 55	12550 - ALMASSORA	964738865
<a href="#">12000212</a>	CEIP RIU MILLARS	PÚB.	C. SANTÍSSIM CRIST, 71	12550 - ALMASSORA	964738315
<a href="#">12007516</a>	CEIP SANTA QUITÈRIA	PÚB.	C. CERVERA DEL MAESTRAT, S/N	12550 - ALMASSORA	964738885
<a href="#">12007966</a>	CENTRE PRIV. ED. INF. 1er CICLE EL BRES	PRIV.	C. JESÚS I MARIA, 12	12550 - ALMASSORA	964551264
<a href="#">12007851</a>	CENTRE PRIV. ED. INF. 1er CICLE LA LLIMETA	PRIV.	C. SAN JAIME, 119	12550 - ALMASSORA	964740207
<a href="#">12003729</a>	CENTRE PRIVAT FP CERVANTES	PRIV.	PL. MAJOR, 9	12550 - ALMASSORA	964560847
<a href="#">12000261</a>	El 1er CICLE SANT JOSEP	PÚB.	C. SANT FELIP, 10	12550 - ALMASSORA	964738330
<a href="#">12006007</a>	ESCOLA PRIVADA DE MÚSICA I DANSA MESTRE AGUT MANRIQUE	PRIV.	C. L'ESTRET, 1	12550 - ALMASSORA	964563273
<a href="#">12000251</a>	IES ÁLVARO FALOMIR	PUB.	C. BOQUERES, 239	12550 - ALMASSORA	964738925
<a href="#">12005647</a>	IES VILA-ROJA	PUB.	AV. GENERALITAT, 22	12550 - ALMASSORA	964738945
<a href="#">12003641</a>	FPA CENTRE SOCIAL CORELL (JOSEP PASQUAL I TIRADO)	PUB.	C. FRAN PIZARF		

Font: ceice.gva.es.2022

Taula 1.16. Població de 16 o més anys en vivendes familiars segons el grau de nivell d'estudis i la nacionalitat.

	ALMASSORA		2011			
	TOTAL	%	ESPANYOLA	%	ESTRANGERA	%
<b>Total</b>	20.792	100%	17.389	100%	3.403	100%
<b>Analfabets</b>	311	1,49%	289	1,66%	-	0%
<b>Sense estudis</b>	1.365	6,56%	1.301	7,48%	-	0%

<b>Primer grau</b>	3.061	16,34%	2.854	16,41%	545	16,01%
<b>Segon grau</b>	13.266	63,8%	10.711	61,94%	2.494	73,29%
<b>Tercer grau</b>	2.470	11,78%	2.174	12,50%	278	8,17%

Font: Institut Nacional d'Estadística (INE). 2011

La manca de dades municipals sobre la població estudiant no permet analitzar les possibles derivacions.

**Taula 1.17. Població estudiant segons titularitat de centre.**

	ESO	BATX.	BATX. A DISTÀNCIA	CICLES FP BÀSICA	CICLES FP GRAU MITJÀ	CICLES FP GRAU SUP.	CICLES FP GRAU MITJÀ A DISTÀNCIA	CICLES GRAU SUP.A DISTÀNCIA
<b>TOTS ELS CENTRES</b>								
<b>COMUNITAT VALENCIANA</b>	205.266	62.640	739	11.108	41.080	42.552	0	716
<b>Prov. Castelló</b>	23.952	6.907	0	1.395	4.899	4.418	0	0
<b>Almassora</b>	1050	270	0	70	70	140	0	0

Fonts: Ministeri d'Educació i Formació Professional (EDUCABASE). 2017/2018.

Guia de centres docents. GVA. 2022

**Taula 1.18. Estudis oferits segons centre.**

ESTUDIS QUE OFEREIXEN	ESO	BATX.	BATX. A DISTÀNCIA	CICLES FP BÀSICA	CICLES FP GRAU MITJÀ	CICLES FP GRAU SUP.
<b>IES Vila-roja</b>	X	X		X	X	X
<b>IES Álvaro Falomir</b>	X	X		X	X	X

## OCUPACIÓ

L'accés al mercat laboral i, en conseqüència la capacitat d'emancipació de la llar familiar són un element fonamental de la vida de les persones joves.

Podem observar que la taxa d'atur el 31/01/2022 se situa en valors de 9,36%, un valor lleugerament inferior al seu entorn i a la Comunitat Valenciana. Per contra, la desocupació entre les persones joves de menys de 25 anys afecta el 8,64% d'aquest col·lectiu, una dada un punt superior a la comarca i província.

**Taula 1.19. Taxa d'atur juvenil i comparativa.**

	ATUR REGISTRAT			
	Població general	Municipi	Comarca	Província
<b>Atur registrat (persones)</b>	1.690	17.488	35.688	359.296
<b>Atur registrat en menors de 25 anys (%)</b>	8,64%	7,7%	7,79%	6,66%
<b>Atur registrat en Dones (%)</b>	62,84%	61,8%	61,77%	60,4%
<b>Taxa (%)</b>	9,36%	10,4%	9,37%	10,92%
<b>Contractació registrada (Contractes)</b>	676	7.093	14.889	152.890
<b>Índex de rotació contractual (contractes/persones)</b>	0,4	0,41	0,42	0,43

Font: Argos, 31/01/2022

Pel que fa a les persones treballadores afiliades a la Seguretat Social, l'activitat econòmica gira entorn del sector serveis, que representa el 62,30% del total, un valor inferior a la província, ocupant la indústria el segon valor en importància, amb un 25,75%, superior a tota la resta de territoris de referència, com també passa amb la construcció, amb un 7,78%, i manifestant valors lleugerament inferiors a la província els sectors de l'agricultura, amb un 1,68%.

**Taula 1.20. Taxa d'atur i contractacions segons l'activitat econòmica i comparativa.**

<b>ATUR I CONTRACTACIÓ REGISTRAT PER SECTORS D'ACTIVITAT</b>				
	<b>Municipi</b>	<b>Comarca</b>	<b>Província</b>	<b>Comunitat</b>
<b>Atur registrat en agricultura (%)</b>	2,25	2,53	4	3,54
<b>Atur registrat en indústria (%)</b>	11,66	10,56	11,3	12,43
<b>Atur registrat en construcció (%)</b>	8,58	7,83	7,15	7,57
<b>Atur registrat en serveis (%)</b>	68,93	70	70,05	70,46
<b>Contractació registrada en agricultura (%)</b>	7,54	5,26	10,5	14,64
<b>Contractació registrada en indústria (%)</b>	36,09	12,67	17,43	16,94
<b>Contractació registrada en construcció (%)</b>	10,06	6,75	6,02	5,2
<b>Contractació registrada en serveis (%)</b>	46,3	75,31	66,04	63,22

Font: Argos, 31/03/2022

**Taula 1.21. Taxa d'afiliació segons el règim i comparativa.**

<b>AFILIATS A LA SEGURETAT SOCIAL</b>				
	<b>Municipi</b>	<b>Comarca</b>	<b>Província</b>	<b>Comunitat</b>
<b>Total d'afiliades (persones)</b>	12.533	129.197	251.510	2.005.614
<b>Taxa d'afiliació (%)</b>	69,82	76,71	66,23	61,01
<b>Règim General (%)</b>	85,7	84,03	77,61	77,22
<b>Règim General. Sistema Especial de la Llar (%)</b>	0,68	1,74	1,42	1,52
<b>Règim General. Sistema Especial Agrari (%)</b>	1,36	0,77	4,17	2,97
<b>Règim Especial. Treballadors autònoms (%)</b>	12,22	13,06	16,43	17,96
<b>Règim Especial de la Mar (%)</b>	<5	0,41	0,36	0,34

Font: Argos, 31/12/2021

Taula 1.22. Taxa d'afiliació segons el sector d'activitat i comparativa.

AFILIATS A LA SEURETAT SOCIAL						
	Municipi	%	Província	%	Comunitat	%
<b>Total d'afiliades</b> (persones)	11.401	100	228.754	100	188.2945	100
<b>Agricultura</b>	169	1,48	7.988	3,49	49.368	2,62
<b>Indústria</b>	2.936	25,75	47.938	20,96	289.076	15,35
<b>Construcció</b>	887	7,78	16.188	7,08	131.458	6,98
<b>Serveis</b>	7.103	62,30	149.330	65,28	1.354.589	71,94
<b>Més d'una situació de cotització</b>	306	2,68	7.310	3,20	58.454	3,10

Fonts: elaboració pròpia a partir d'Argos, 2022. Tresoreria General de la Seguretat Social (TGSS) i Institut Social de la Marina (ISM). Institut Valencià d'Estadística (IVE)

#### ACCÉS A LA VIVENDA

Taula 1.23. Nombre de llars.

TOTAL DE LLARS COM A HABITATGES PRINCIPALS			
Comunitat Valenciana	Província de Castelló	La Plana d'Alta	Almassora
1.986.896	233.871	101.760	10.208

Font: PEGV. 2011

Taula 1.24. Nombre de llars segons tipus i preus.

TRANSACCIONS IMMOBILIÀRIES			
	Municipi	Comarca	Província
<b>Total habitatges - 2017 (núm.)</b>	321	3.580	8.196
<b>Habitatge nou - 2017 (núm.)</b>	27	333	741
<b>Habitatge de segona mà - 2017 (núm.)</b>	294	3.247	7.455
<b>Preu bàsic nacional - 2009/2012 (euros/m2)</b>	758	758	758

<b>Preu màxim VP Règim General - 2009/2012</b> (euros/m2)	1.394,72	1.697,92	1.697,92
<b>Preu màxim VP Règim Concertat - 2009/2012</b> (euros/m2)	1.705,50	2.183,04	2.183,04
<b>Preu màxim VP Règim Especial - 2009/2012</b> (euros/m2)	1.303,76	1.591,80	1.591,80
<b>Preu màxim habitatges usats - 2009/2012 (euros/m2)</b>	1.576,64	2.183,04	2.183,04
<b>EDIFICACIÓ DE NOVA PLANTA</b>			
	<b>Municipi</b>	<b>Comarca</b>	<b>Província</b>
<b>Habitatges - 2018 (núm.)</b>	9	584	810
<b>CENS D'HABITATGES</b>			
	<b>Municipi</b>	<b>Comarca</b>	<b>Província</b>
<b>Total d'habitatges familiars - 2011 (núm.)</b>	15.194	170.209	420.421
<b>Habitatges principals - 2011 (núm.)</b>	10.208	101.761	233.871
<b>Habitatges secundaris - 2001 (núm.)</b>	2.252	35.980	104.547
<b>Habitatges buits - 2001 (núm.)</b>	2.734	29.053	82.003
<b>Total habitatges col·lectius - 2001 (núm.)</b>	2	25	94

Font: Argos.2021.

Taula 1.25. Valor taxat mitjà d'habitatge lliure dels municipis més grans de 25.000 habitants

VALOR TAXAT MITJÀ D'HABITATGE LLIURE DELS MUNICIPIS MÉS GRANS DE 25.000 HABITANTS				NOMBRE DE TAXACIONS		
3T 2021	Fins a cinc anys	Amb més de cinc anys	Total	Fins a cinc anys	Amb més de cinc anys	Total
Municipi	d'antiguitat	d'antiguitat		d'antiguitat	d'antiguitat	
Almassora	n r	817,6	818,1	0	86	86
Benicarló	n r	920,3	920,9	3	59	62
Burriana	n r	767,6	768,7	10	86	96
Castelló	n r	1.004,3	1.004,8	15	381	396

<b>Onda</b>	n r	722,3	731,3	0	62	62
<b>Vall d'Uixó (la)</b>	n r	727,1	727,5	3	74	77
<b>Vila-real</b>	n r	809,3	810,7	11	108	119
<b>Vinaròs</b>	n r	1.037,1	1.038,2	1	84	85

Font: Ministeri de Transport, mobilitat i Agenda Urbana. 2021.

**Taula 1.26. Preu mitjà dels immobles residencials**

€/M <sup>2</sup>	ALMASSORA	DARREMUR	ZONA NORD- OEST	LA MAR	CENTRE HISTÒRIC- LA VILA
<b>Lloguer</b>	4,54	3,48	5,2	4,59	4,51
<b>Compra</b>	811	657	826	925	775

Font: Indomio 2022

El preu de l'habitatge a Almassora durant el 3r trimestre de 2022 va ser de 797,80 €/m<sup>2</sup>, un 2,480% més que el mateix trimestre de l'any anterior.

Font: Ministeri de Foment. 2022

## OCI – CULTURA

**Taula 1.27. Recursos culturals municipals**

RECURSOS	
<b>Biblioteca Pública Municipal Almassora</b>	1
<b>Museu Municipal</b>	1

Font: PEGV. 2021.

**Taula 1.28. Recursos patrimoni cultural municipal**

PATRIMONI CULTURAL - ANY 2022	
<b>Béns d'Interés Cultural - monuments</b>	4
<b>Béns d'Interés Cultural - immaterials</b>	1
<b>Béns d'Interés Cultural - zones arqueològiques</b>	1



<b>Total</b>	<b>6</b>
--------------	----------

Font: PEGV. 2021.

**Taula 1.29. Recursos béns culturals municipals**

<b>BÉNS CULTURALS</b>
<p><b>Monuments:</b></p> <p><b>Castell</b></p> <p><b>El pont Nou, sobre el Millars, entre Almassora i Vila-real (Almassora, Vila-real)</b></p> <p><b>El pont de Santa Quitèria (Almassora, Vila-real)</b></p> <p><b>Recinte emmurallat d'Almassora</b></p> <p><b>Immaterials:</b></p> <p><b>Unió Instructiva Musical "La Esmeralda" d'Almassora</b></p> <p><b>Zones arqueològiques:</b></p> <p><b>El Torrelló de Boverot</b></p>

Font: Subdirecció General de Patrimoni Cultural i Museus de la Conselleria d'Educació, Cultura i Esport. PEGV. 2021.

**Taula 1.30. Recursos d'espais naturals**

<b>ESPAIS NATURALS</b>
<p><b>Desembocadura del Millars</b></p> <p><b>Espai natural protegit de 231.03Ha (7,01% de la superfície del municipi)</b></p>

Font: Font: Conselleria d'Infraestructures, Territori i Medi Ambient. PEGV. 2021

## 5. ANÀLISI QUALITATIU PER ÀMBITS

### UN PLA JOVE INTEGRAT EN L'ESTRATÈGIA VALENCIANA DE JOVENTUT

El Pla Jove s'inspira en l'Estratègia Valenciana de Joventut (EVJ), que aporta específicament el marc general de planificació de les polítiques a desenvolupar en matèria de joventut, precisa el model d'intervenció i les línies estratègiques en les quals se sustenta, així com les mesures i temporalització que executarà la Generalitat durant els pròxims 4 anys, per a fer-les efectives en tot el territori. L'EVJ està dissenyada sota el marc del Pla Valencià d'Inclusió i Cohesió Social 2017- 2022 que defineix 3 eixos estratègics:

- Promoció de l'autonomia personal i inclusió social.
- Cohesió social.
- Equitat territorial i espai públic.

Tant la Llei 15/2017 com l'EVJ incideixen en tres aspectes que es considera necessari emfatitzar per a garantir l'efectivitat de les polítiques que es proposen i el seu impacte:

- El paper dels governs locals en el disseny, planificació, execució i avaluació de les polítiques integrals de joventut.
- La incorporació de la participació de la joventut en el disseny, planificació, gestió i avaluació del conjunt de polítiques que l'afecta.
- La coordinació interinstitucional i corresponsabilitat per a fer efectius els drets de la joventut i l'accés als serveis públics que els garanteixen.

Per a construir els criteris d'anàlisi de les polítiques municipals d'Almassora, s'han considerat els principis recollits en la Llei 15/2017, així com la síntesi plasmada en 5 grans directrius de l'EVJ. A més, s'han considerat les línies d'intervenció de l'EVJ i la seua concreció en 4 eixos d'actuació. Entenent que el futur Pla Jove haurà de ser coherent amb aquest plantejament estratègic, és necessari revisar, encara que siga succintament, en quina mesura les actuacions implementades fins al moment s'aproximen als objectius d'aquesta estratègia autonòmica.

La Llei 15/2017 recull 8 principis rectors i directrius que l'EVJ sintetitza en els següents punts:

- Integralitat, transversalitat i proximitat.
- Perspectiva de gènere i feminismes.

- Participació, cooperació i codecisió.
- Igualtat en la diversitat i en la solidaritat generacional.
- Inclusió activa i igualtat de drets.

En l'article 5, la Llei 15/2017 estableix l'obligació de corresponsabilitat entre les diferents administracions com un dels eixos prioritaris que ha d'orientar la gestió de les polítiques de joventut. Estableix 20 compromisos que adquireixen les administracions públiques per a garantir els drets de la joventut. Aquests compromisos estan dirigits a establir els eixos estratègics prioritaris que han d'orientar les polítiques de joventut: accés als serveis públics (sanitat, educació, cultura, etc.), promoció de polítiques dirigides a facilitar la transició, l'emancipació i l'autonomia personal, inclusió transversal de polítiques que atenguen els col·lectius socials en risc d'exclusió, vulnerables o amb diversitat funcional, atenció a la diversitat, promoció de la participació, el voluntariat i la mobilitat, promoció dels drets de la joventut en el marc de l'Agenda 2030, etc.

L'EVJ defineix les següents línies d'intervenció:

- Polítiques de transició i emancipació.
- Condició juvenil i polítiques afirmatives.
- Unitat tècnica forta i transversalitat.
- Aposta local.
- Xarxes territorials.

A més de les línies d'intervenció inclou una sèrie d'idees força que singularitzen l'EVJ i que són les següents:

- Interlocució i vincle, entesos com un enfocament que posiciona l'administració en una actitud de diàleg i interlocució permanent amb la realitat juvenil.
- Experimentació i aprenentatge, posant en el centre el protagonisme de la població jove en els processos d'adquisició de nous coneixements i habilitats
- Apoderament, concebut com el procés d'adquisició d'aptituds, habilitats i coneixements que permeten afrontar reptes, prendre part i prendre decisions.
- Transformació digital, considerant que la tecnologia ha de ser inserida com una eina facilitadora dels processos participatius i comunitaris

Finalment, l'EVJ proposa 4 eixos d'actuació que orienten l'estratègia de les mesures prioritàries en matèria de joventut en la comunitat autònoma de 2019 a 2023. Aquests eixos d'actuació inclouen al seu torn objectius, mesures i un calendari d'execució, conformant el pla de treball autonòmic.

Aquests 4 eixos d'actuació són els següents:

- Foment de l'autonomia jove: igualtat d'oportunitats i equitat.
- Cohesió, socialització i àmbit relacional.
- Equitat territorial.
- Garanties d'eficàcia de l'EVJ.

De l'anàlisi dels diferents blocs introduïts, hem sintetitzat els següents criteris de valoració de les polítiques municipals de l'Ajuntament d'Almassora:

1. Integralitat i transversalitat.
2. Unitat tècnica forta, coordinació amb altres administracions i amb la societat civil.
3. Perspectiva de gènere.
4. Transparència, democratització de la informació i avaluació.
5. Participació de la joventut.
6. Polítiques de transició i emancipació: foment de l'autonomia jove, la igualtat i l'equitat.
7. Polítiques afirmatives que enfortisquen la identitat juvenil: cohesió, socialització i àmbit relacional.
8. Equitat territorial i proximitat.

#### **INTEGRALITAT I TRANSVERSALITAT**

L'EVJ és concebuda des d'una mirada integral, que posa a la persona jove en el centre, amb una atenció individualitzada on és l'administració qui s'adapta. Una perspectiva transversal, tant interdepartamental com interinstitucional i col·lectiva, que coordina totes les polítiques públiques. I una vocació de proximitat i municipalitat que garanteix l'equitat territorial, l'autonomia personal i la vinculació personal al territori, generant sentiment de pertinença i comunitat.

A fi d'aprofundir en aquest enfocament i garantir la integralitat i transversalitat s'emmarca la posada en marxa del procés d'elaboració participada del Pla Jove, a través del qual es pretenen incorporar mesures que afecten les diverses àrees de govern.

Els esforços per incorporar una perspectiva transversal en el si de l'Ajuntament són notoris a la llum de la informació facilitada, en la mesura que diferents regidories i serveis desenvolupen programes i activitats dirigides a la població jove del municipi de manera específica.

L'Ajuntament compta amb una unitat tècnica específica, vinculada a la Regidoria de Joventut, que impulsa i organitza diversos programes i activitats que afecten la gestió d'altres regidories i que posen de manifest la vocació de transversalitat de la política municipal de joventut. Els programes d'oci educatiu, de suport a joves artistes, de promoció de la salut i la qualitat de vida, de suport a l'associacionisme, de foment de la participació o d'inclusió social donen bon compte d'això. De la mateixa manera, les campanyes de sensibilització que són implementades per part de diferents regidories tenen com a públic objectiu en molts casos la població jove entorn de diverses temàtiques: voluntariat, primers auxilis, solidaritat intergeneracional, diversitat funcional, equitat de gènere, prevenció de conductes addictives, etc.

No obstant això, en el marc de l'elaboració del Pla Jove és necessari avançar per a garantir una transversalitat plena, de manera que totes les àrees de govern, pel fet que afecten la vida de les persones joves, incorporen tant la seua visió i aportacions com a mesures i actuacions que vagen dirigides a elles. Abordar les polítiques de joventut des d'un enfocament transversal, implica fer en àrees de les decisions de les quals es deriven polítiques que afecten el model de desenvolupament local i, per tant, a les formes i expectatives de vida comunitària i individual de les persones joves. Per exemple, incorporar l'enfocament de drets de la joventut en les polítiques de medi ambient, urbanisme, promoció econòmica o en turisme pot resultar d'interès a fi de garantir la transversalitat, en la mesura en què són polítiques que condicionen el disseny i desenvolupament del model de ciutat en un sentit ampli i, per tant, incorporar tant l'anàlisi de com afecta això a la població jove, els impactes que puga tindre en el desenvolupament de generacions futures i les seues propostes, adquireix centralitat.

Amb l'ànim de garantir la coherència de les polítiques i la seua efectivitat, haurà d'enfortir-se el dret d'incidència. Això és, la capacitat dels equips tècnics especialitzats en matèria de joventut d'interlocució per a elevar propostes que siguen tingudes en compte per la resta de regidories. La creació d'algun instrument de coordinació tècnica i política en el qual participen totes les àrees municipals, podria facilitar l'exercici de la transversalitat i el dret d'incidència dels equips de l'Àrea de Joventut.

## UNITAT TÈCNICA FORTA, COORDINACIÓ AMB ALTRES ADMINISTRACIONS I AMB LA SOCIETAT CIVIL

La corresponsabilitat de les diverses administracions i el paper central de la participació de la societat civil i de la joventut especialment són aspectes en els quals incideix tant la Llei 15/2017 com l'EVJ com a eixos fonamentals per al disseny, la planificació i l'execució de les polítiques.

Per a un desenvolupament integral de les polítiques de joventut, és bàsic enfortir els mecanismes de coordinació no sols en el si de l'Ajuntament, sinó, particularment, entre les institucions competents i els serveis que presten, de manera que s'eviten les duplicitats i es garantisca la coherència i l'eficàcia. Així mateix, comptar amb una unitat tècnica de joventut forta, dotada de recursos humans i materials suficients, és un aspecte clau per a garantir la coordinació, l'harmonització i coherència de les polítiques i la transversalitat.

Respecte a la coordinació amb altres institucions cal destacar la gestió de diversos programes de formació per a joves desocupats o la mobilitat per a estudiants universitaris joves que duu a terme la Regidoria de Joventut. Aquesta regidoria també coordina, promou i facilita a les persones joves l'accés a diferents recursos que ofereixen tant l'INJUVE (Sistema de Garantia Juvenil), com l'IVAJ (Carnet Jove, Xarxa Jove i JOOP), o l'EOI (Escola Oficial d'Idiomes).

Sobre la incorporació de la participació de la societat civil en la gestió de polítiques municipals de joventut, són ressenyables les nombroses activitats que, o bé des de la mateixa regidoria, o bé des dels espais de Joventut, es programen i desenvolupen en col·laboració amb entitats juvenils i associatives del municipi. Són alguns exemples d'això la inclusió de les entitats socials en l'organització d'activitats en l'Casal Jove com la Federació de Cases de la Joventut, o les col·laboracions amb Creu Roja Almassora, els Lluïsos Almassora, l'esplai, ADAFA o APCA, amb un paper actiu en l'organització d'alguns dels programes municipals.

A més, en la dinamització de la població jove, la Regidoria de Joventut exerceix un paper rellevant, quant a la interlocució i col·laboració amb el Consell Municipal de Joventut, així com amb la interacció d'altres associacions del municipi i joves tant a títol individual com col·lectiu.

El disseny del Pla Jove ha de ser un instrument decisiu en l'enfortiment de la unitat tècnica de Joventut, les eines de coordinació amb altres administracions i amb la mateixa societat civil. Aquest pla permetrà definir els eixos estratègics i les accions a partir del procés participatiu que s'ha desenvolupat, però també atés el marc autonòmic proposat en l'EVJ i l'exercici de les competències municipals que recull la Llei 15/2017. A més, haurà de definir les seues propostes, metodologies i instruments tècnics i de coordinació ateses les recomanacions de l'EVJ. Això facilitarà la coherència, complementarietat i eficàcia del Pla Jove.

Participar de les xarxes territorials existents en matèria de joventut promogudes per l'Institut Valencià de la Joventut (IVAJ) o la Diputació de Castelló, tant en l'àmbit polític com tècnic i associatiu, enforteix la coordinació, l'intercanvi i l'aprenentatge d'altres experiències. A més, contribueix a l'enfortiment de les unitats tècniques i dels professionals de la joventut, facilitant l'accés a informació, recursos formatius, anàlisis i debats que resulten útils per a la gestió quotidiana i la presa de decisions entorn de les polítiques de joventut d'Almassora.

#### **TRANSPARÈNCIA, DEMOCRATITZACIÓ DE LA INFORMACIÓ I AVALUACIÓ**

Garantir la transparència de la informació relativa als recursos, activitats i serveis que es dirigeixen a les persones joves és un aspecte clau per a garantir l'accessibilitat dels serveis i el gaudi dels drets que s'hi exerciten. Així mateix, disposar de plans, sistemes i indicadors que permeten avaluar i fer partícips les persones beneficiàries d'aquestes avaluacions és una eina per a millorar el disseny i l'impacte de la política pública.

Amb l'objectiu de garantir la transparència i l'accessibilitat de la informació, l'Ajuntament d'Almassora disposa de les eines següents:

- El Centre d'Informació Juvenil, a través del qual es dona a conèixer a la població jove els serveis i recursos de què disposa la Regidoria de Joventut.
- Campanyes de divulgació de la regidoria, a través de les quals es donen a conèixer els seus serveis i activitats.
- Xarxes socials i web de la Regidoria de Joventut, a través de les quals s'informa tant de les activitats pròpies com de les d'altres institucions.

De la mateixa manera, la generació de diàlegs a través de les xarxes socials és un mecanisme potent, no sols per a mantindre informada la població, sinó per a enfortir la interlocució i el vincle permanent entre la Regidoria de Joventut i la població jove, en un entorn digital amb el qual es troba familiaritzada.

És necessari revisar de manera més detallada quatre aspectes de cara a atendre'ls amb major profunditat en la formulació del Pla Jove. El primer es refereix a l'abast territorial i la descentralització del sistema d'informació, tenint present la realitat de la ubicació física de l'Casal Jove d'Almassora. El segon fa referència a l'abast social i a la capacitat dels instruments d'informació d'arribar als col·lectius socials més vulnerables o en risc d'exclusió. El tercer, al voltant de la relació amb els col·lectius associatius juvenils i específicament al Consell Municipal de Joventut. I el quart fa referència a les estratègies d'informació que s'empren i a la seua

adequació i inserció en els espais i formes de comunicació en què es relaciona la població jove, implementant programes com corresponsals juvenils, orientats a involucrar a la població jove (en aquest segon cas, alumnat de centres d'ensenyament secundari) en la difusió de la informació entre els seus iguals.

Finalment, el Pla Jove haurà d'incorporar un sistema d'avaluació que permeti anar mesurant la progressió d'avanços de cadascuna de les mesures que el componguen, així com l'impacte de cadascuna de les polítiques que es planifiquen. Aquest sistema haurà de dissenyar-se prenent com a referència les pautes que es faciliten des de l'EVJ, entenent que utilitzar sistemes similars permetrà realitzar comparatives i, amb això, introduir millores d'acompliment i produir coneixement útil per a la política pública.

## **PARTICIPACIÓ DE LA JOVENTUT**

La participació de les persones joves en el disseny, gestió i avaluació de les polítiques integrals de joventut adquireix una gran centralitat en la Llei 15/2017. La Llei dedica un títol complet a detallar objectius i instruments per a garantir la participació juvenil, definint-la d'aquesta manera:

1. La participació juvenil és el conjunt d'accions i de processos que generen, entre les persones joves, la capacitat per a incidir en el seu entorn, en les seues relacions i en el seu desenvolupament personal i col·lectiu, per a intervindre i transformar-los. Aquesta participació pot dur-se a terme tant individualment com col·lectivament, amb igualtat d'oportunitats, a través d'entitats juvenils, grups de joves o consells de joventut, i d'una manera horitzontal, lliure i democràtica.

2. Les administracions públiques, amb la finalitat d'afavorir la cultura democràtica i ciutadana de la joventut, fomentaran els processos participatius com a eines per a la construcció de les polítiques públiques que afecten els joves com a ciutadans i ciutadanes.

L'EVJ incorpora de manera transversal la participació juvenil en el cicle complet de les polítiques públiques, apel·lant al protagonisme i apoderament juvenil i a la utilització de metodologies participatives que faciliten que la joventut participe tant en la detecció de necessitats com en l'elaboració i prioritització de propostes i el seguiment posterior.

Entre els instruments que es recullen, s'inclouen els consells locals de joventut, els fòrums joves, les entitats associatives juvenils i els grups de joves sense personalitat jurídica. A més, es



reconeixen els processos participatius en els quals la joventut pot participar de manera individual i directa.

L'Ajuntament d'Almassora, en sintonia amb l'EVJ, ha llançat un procés participatiu per a elaborar el Pla Jove, en el qual es pretén involucrar les entitats associatives juvenils, amb els joves a títol individual, mitjançant un procés que s'articula de manera presencial i digital en els espais públics del territori i en els centres educatius. Aquest és un pas significatiu quant a la incorporació de la joventut en la codecisió de les polítiques locals, com a escola de ciutadania que pretén reforçar la cultura participativa entre la ciutadania més jove i quant a la utilització de metodologies participatives orientades a la inclusió

L'Ajuntament d'Almassora té un programa dirigit a fomentar la participació de la joventut que inclou:

- Convocatòria de subvencions a les entitats associatives juvenils.
- Consell Municipal de la Joventut d'Almassora, espai d'interlocució amb entitats juvenils.

A més d'aquestes línies de treball, és necessari incloure com a part de l'estratègia participativa la dinamització d'activitats d'oci educatiu i culturals en els altres espais de Joventut del nucli urbà i de la Mar, en les quals s'incorpore la participació directa de joves i entitats associatives, no sols com a usuaris sinó congestionant-ne algunes. Incorporar la participació de manera planificada en la gestió dels espais municipals sensibles per a la joventut i en la confecció de les programacions anuals pot resultar útil per a aconseguir una bona interlocució i un vincle sobre què demanda i interessa a la joventut i el contingut que s'ofereix.

En el marc d'elaboració del Pla Jove, pot abordar-se la concreció d'una proposta estratègica que enfortisca la política municipal i que aborde de manera planificada almenys els següents temes, en sintonia amb l'EVJ:

- La incorporació de la participació juvenil en el disseny i codecisió de les polítiques locals que afecten la joventut, d'una manera transversal.
- L'enfortiment del Consell Municipal de Joventut d'Almassora i de les formes de participació col·lectiva en la interlocució i diàleg amb l'administració local.
- L'enfortiment dels canals de participació directa de la població jove, mitjançant consultes, enquestes o un altre tipus de processos de deliberació, cogestió i decisió entorn de polítiques públiques.

- La inclusió de programes d'educació en participació en els centres educatius, orientats a promoure els valors democràtics i la cultura participativa.
- El disseny de mecanismes concrets que garantiscen un enfocament inclusiu que atengi la necessitat d'abordar estratègies diverses per a promoure la participació d'una població jove que també és diversa.
- La inclusió de la perspectiva de gènere en els processos i dissenys metodològics que es proposen.
- La incorporació de personal amb funcions d'aplicació de metodologies participatives per a l'equip de Joventut, de manera que en facilite el desenvolupament i afavorisca la inclusió d'aquestes metodologies en el conjunt de la política municipal de joventut.

Respecte a l'associacionisme, cal destacar la voluntat de la Regidoria de Participació de donar veu a les persones joves; de tal manera que, a les reunions i assemblees de la regidoria, la participació juvenil augmenta. Destaquen les accions que, arran de la pandèmia de la covid-19, es van iniciar, com la plataforma 40.000 idees.

Pel que fa a programes de voluntariat coordinats per l'Ajuntament, no es disposa de programes oficials. Cal destacar que aquest voluntariat sí que està molt present entre les associacions juvenils, però sense coordinació per l'Ajuntament i funciona de manera autònoma.

#### **POLÍTIQUES DE TRANSICIÓ I EMANCIPACIÓ: FOMENT DE L'AUTONOMIA JOVE, LA IGUALTAT I L'EQUITAT**

La Llei 15/2017 recull entre les polítiques amb les quals han de corresponsabilitzar-se, el conjunt d'administracions l'obligació de promoure polítiques públiques que afavorisquen l'emancipació jove i l'autonomia personal amb itineraris individualitzats, un sistema de protecció social que garantisca uns ingressos mínims i un suport professional en la transició de l'escola al treball per a la inserció sociolaboral, l'accés a l'habitatge i la inclusió social.

L'EVJ identifica com una de les seues línies d'intervenció prioritàries les polítiques de transició i emancipació, referint-se d'aquesta manera a les actuacions orientades a facilitar el recorregut de l'adolescència i la joventut a la vida adulta, facilitant l'autonomia plena en el desenvolupament d'un projecte vital lliurement triat. Aquestes polítiques fan referència a aquelles que tenen per objecte facilitar les condicions materials d'existència des d'un enfocament d'inclusió i igualtat d'oportunitats.

Podem identificar com a polítiques de transició i emancipació aquelles que fomenten l'autonomia jove i la inclusió social: ocupació i inserció social, habitatge, accés als serveis públics (educació, sanitat, mobilitat, etc.). Els àmbits de les polítiques d'habitatge, els serveis socials especialitzats i la promoció de l'ocupació són àrees sobre les quals, en molts casos, ostenten les competències altres administracions, fonamentalment la Generalitat Valenciana.

No és estrany que aquest bloc siga el més extens ja que, entre les competències municipals, les polítiques de transició són aquelles que tenen més consolidació històrica, a banda de ser competències transversals que s'orienten no sols cap a la població específicament juvenil.

De les polítiques municipals analitzades s'han situat en aquesta línia d'intervenció les següents:

- Els serveis de prevenció de conductes addictives, per considerar-la una política de promoció de la salut.
- La coordinació dels serveis de la Regidoria de Joventut amb l'IVAJ, per a tindre accés al Carnet Jove.
- Els programes de promoció econòmica, de formació i ocupació.
- Els tallers de suport emocional per a joves.
- Els bons de viatges per a ús de l'autobús (bons bus UJI).
- El Servei Municipal d'Esports (SEM) i els programes d'oferta d'activitats i jornades esportives.

#### **POLÍTiques AFIRMATIVES QUE ENFORTISQUEN LA IDENTITAT JUVENIL: COHESIÓ, SOCIALITZACIÓ I ÀMBIT RELACIONAL**

L'EVJ identifica com una de les seues línies d'intervenció les polítiques afirmatives de la condició juvenil, concebant-les com a complementàries a les polítiques de transició. L'EVJ recull que la condició juvenil s'expressa a través de la capacitat d'actuar com a ciutadans de ple dret (estudiar, treballar, emancipar-se, opinar, participar, influir) gràcies a les polítiques de transició, i de fer-ho no de qualsevol manera sinó com a persones joves (experimentant, creant, reivindicant, gaudint, compartint, socialitzant) gràcies a les polítiques afirmatives. Aquest supòsit de la condició juvenil es garanteix a través de polítiques dirigides a la participació, la gestió comunitària, els aprenentatges no formals, l'expressió cívica, cultural i artística, i una creixent i imparabile mobilitat internacional.

Considerar la necessitat de garantir les polítiques de transició no és incompatible amb abordar polítiques afirmatives i fer-ho, a més, des d'una perspectiva que no sols enfortisca la identitat juvenil des d'un enfocament divers, sinó que incorpore una perspectiva intergeneracional, és reconèixer el desenvolupament ple de drets en totes les etapes de la vida, despullant-se dels enfocaments adultocèntrics.

De les polítiques municipals analitzades, inclourem en aquesta línia d'intervenció aquelles que estan especialment orientades a l'àmbit relacional, la cohesió i la socialització de la població jove. S'han inclòs aquelles que promouen els serveis següents: participació ciutadana, festes, protecció civil, esports, igualtat i programació de la Regidoria de Cultura. No obstant això, en aquest apartat no es farà una anàlisi detallada dels programes Igualtat, per haver-lo fet en l'apartat de perspectiva de gènere.

No és estrany que aquest bloc siga també extens ja que, entre les competències municipals, destaquen aquelles que estan més relacionades amb les polítiques orientades a garantir l'oci educatiu i l'ús del temps lliure, les activitats culturals, esportives, l'educació no formal, la participació ciutadana i la promoció d'hàbits saludables.

#### **EQUITAT TERRITORIAL I PROXIMITAT**

Com s'ha insistit en apartats precedents, tant la Llei 15/2017 com l'EVJ destaquen el paper de les administracions locals en el desenvolupament de l'estratègia de joventut. Les administracions locals són les més pròximes a la ciutadania i, per tant, les que poden tindre major capacitat d'arbitrar mecanismes d'implicació ciutadana i, així, aconseguir un desenvolupament capil·lar i descentralitzat de les polítiques de joventut. De fet, l'EVJ preveu el desenvolupament d'un sistema de suport a les polítiques locals que conté, entre altres, mesures d'impuls de l'elaboració dels plans territorials, un pla de municipalització de les polítiques de joventut o un servei de suport a la Xarxa Jove.

En el marc d'una política de joventut local, descentralitzada i pròxima a la ciutadania, la Llei 15/2017 fa referència expressa a la necessitat de garantir l'accés als serveis públics i la igualtat d'oportunitats de la població jove que viu en l'àmbit rural. En aquest sentit, el Pla Jove haurà d'incloure una atenció específica a la població jove dels diversos districtes del municipi, valorant prèviament quins elements de desequilibri territorial pogueren existir en l'accés als diferents serveis i les mesures per a afrontar-los.

Almassora disposa únicament d'un espai físic dedicat específicament a la joventut que desenvolupa una programació fonamentalment centrada en l'oci educatiu i en la dinamització

de la participació juvenil. Disposa també d'11 centres culturals en el nucli urbà, 10 instal·lacions esportives i 6 centres de serveis socials. Ampliar els equipaments, així com la dotació de recursos humans, ateses les característiques demogràfiques dels barris i districtes i les seues necessitats, podria contribuir a l'enfortiment de la igualtat d'oportunitats en l'accés als serveis de joventut en l'àmbit del municipi.

Gestionar de manera descentralitzada alguns dels programes destinats a la joventut (l'oci educatiu, la relació amb els centres educatius o a la prevenció de conductes addictives, entre altres) suposa una necessitat d'accés als barris del municipi per a facilitar l'accessibilitat als recursos i programes per part de la població jove en els seus entorns més pròxims. El Centre d'Informació Juvenil de l'Casal Jove atén, a través de diferents mecanismes presencials i no presencials, la població jove, oferint una atenció individualitzada i pròxima. No obstant això, millorar les estratègies d'informació i acostar els punts d'accés a la població més jove, així com introduir mesures que permeten fer que la informació i els serveis siguin accessibles en els barris en les quals no hi ha equipaments específics destinats a la població jove, o dins dels centres educatius, semblen algunes de les propostes ineludibles.

## **5.1. DADES QUALITATIVES PER ÀMBITS D'INTERVENCIÓ MUNICIPAL. VISUALITZACIÓ**

Per a la identificació i diagnòstic de les polítiques municipals de joventut a Almassora, s'han recopilat unes fitxes d'informació, recollides a partir d'entrevistes entre les regidories i àrees tècniques de l'Ajuntament. En aquestes entrevistes, se sol·licitava informació sobre els programes, accions i recursos destinats a la població jove del municipi durant els anys 2019 i 2022 i sobre les possibilitats de participació de la població juvenil en les preses de decisions de cada àrea. Així mateix, se sol·licitava informació sobre les iniciatives o recursos cogestionats amb altres administracions públiques, entitats socials i entitats privades. Per a valorar la informació obtinguda amb aquestes fitxes, s'ha revisat la documentació que conforma el marc normatiu autonòmic, basat en la Llei 15/2017 de 10 de novembre de la Generalitat, de Polítiques Integrals de Joventut i l'Estratègia Valenciana de Joventut 2019- 2023.

Es pretén, en aquest apartat, assolir una visualització de la globalitat de les polítiques, projectes, serveis i recursos adreçats a joves que es duen a terme des de l'àmbit municipal per l'administració local.

## ÀMBIT DE LA JOVENTUT

El Casal Jove (anteriorment conegut com a Casal Jove) d'Almassora situat al carrer de Santa Bàrbara, núm 9, ofereix atenció a les persones joves des dels 12 fins als 30 anys. Les principals actuacions del servei són:

**Assessorament a les associacions.** Informació sobre associacionisme (com crear una associació, documentació que cal presentar, etc.).

**Sala d'estudi amb connexió a Internet.** Oberta en horari d'atenció al públic.

**Aules polivalents** per a organitzar reunions, cursos, etc., amb reserva prèvia.

**El Centre d'Informació Juvenil d'Almassora** és un servei públic i gratuït que el Casal Jove ofereix per a orientar en tots aquells aspectes que pertocuen als joves (treball, estudis, viatges, etc). Àrees informatives del CIJ: activitats culturals, ocupació i treball, associacionisme, beques i ajudes, cursos, concursos, premis, drogodependències, educació, estudis, oposicions, Junta Qualificadora de Coneixements del Valencià, organismes i direccions d'interés, campaments, activitats d'oci, turisme i viatges, habitatge, voluntariat, informació sobre carnets (jove, d'estudiant, d'alberguista) i informació sobre la sida.

**Comunicació i canals de divulgació:** modificació i actualització de la web, difusió en xarxes socials, distribució de cartelleria i elaboració de notes de premsa.

**Altres activitats:** formació en animació i temps lliure, elaboració de l'Agenda Jove, organització del servei de transport nocturn en dates i llocs tradicionals de festa, a banda d'un programa ampli de cursos, tallers i activitats.

**Programes:** redacció d'informes, coordinació de la revista "Alma Jove", coordinació del Pla Local de Joventut, de suport emocional per a joves, coordinació del programa d'acompanyament juvenil JOOP de l'IVAJ i coordinació amb el programa Xarxa jove de l'IVAJ.

**Subvencions nominatives de Joventut:** gestió de subvencions per a entitats juvenils en procediment de concurrència competitiva

**Concurs de disseny de portada de l'Agenda Jove:** gestió del concurs de disseny de la portada de l'Agenda Jove que s'edita cada curs.

El 2021, es va crear el **Consell Municipal de la Joventut** com a òrgan assessor i consultiu en l'àmbit de les polítiques públiques de joventut del municipi. Actualment té activitat amb reunions trimestrals.

## Pressupost de l'àrea

ANY 2022	TOTALS
DESPESES DIVERSES ACTIVITATS DE JOVENTUT	125.375,44 €
DESPESES DIVERSES DEL CASAL JOVE	63.496,90 €
SUBVENCIONS A ENTITATS JUVENILS	66.100 €
SUBTOTAL(1)	254.972,34 €
PRESSUPOST MUNICIPAL ANUAL	43.837.514,78 €
PERCENTATGE TOTAL JOVENTUT SOBRE TOTAL MUNICIPAL	0,582 %
RÀTIO €/JOVE DE 15 A 29 ANYS	63,30 €
(1) Aquestes dades no contenen: salaris, complements i seguretat social del personal laboral, manteniment d'edificis, material d'oficina ni aquells altres no específics d'accions no considerables com a polítiques de joventut.	

### ÀMBIT D'INFRAESTRUCTURES PER A LA JOVENTUT

Entenem per infraestructura juvenil les edificacions dissenyades per a qualsevol objectiu dirigides especialment a joves. En aquest sentit, no es disposa d'un directori municipal de recursos d'infraestructures general a disposició de la població usuària, només hi ha registres individuals i generals, però es disposa d'informació detallada de les instal·lacions juvenils oferides des de l'Àrea de Joventut. En particular, del local ja esmentat abans del Casal Jove (Casal Jove), que ofereix atenció per a les persones joves des dels 12 fins als 30 anys, que ha sigut reformat el 2022, i dotat d'accessibilitat per a persones amb minusvalideses i mesures de protecció antiincendis. Compta amb la següent distribució: a la planta inferior hi ha una recepció, així com un magatzem menut per a material d'oficina; a continuació, es troba una sala diàfana de doble altura per a activitats juvenils. A la planta primera, amb accés per l'ascensor i l'escala, trobem un espai d'oficina i un espai compartit amb la sala diàfana de la planta baixa amb funció de magatzem. A la planta segona, amb accés per l'ascensor i l'escala, trobem els lavabos i dues aules de 30 i 50 persones amb mobiliari, la més gran de les quals disposa d'equipament ofimàtic i projector. Ja a la planta superior, amb accés per l'ascensor i l'escala, trobem una aula multiús i dos xicotets despatxos, a banda de l'accés a la terrassa exterior de l'edifici, practicable i amb vistes 360 graus al municipi d'Almassora.

### ÀMBIT DE PERSPECTIVA DE GÈNERE

Incorporar la perspectiva de gènere, implica analitzar, d'una banda, quines polítiques específiques orientades a promoure la igualtat de gènere entre la població jove hi ha en el municipi i, d'una altra, a través de quines mesures s'incorpora de manera transversal en el conjunt d'àrees de govern. Així, la Llei 15/2017 la recull com un dels seus principis de la següent manera: es fonamentaran en la igualtat real entre dones i homes, amb perspectiva de gènere, i en la promoció de la diversitat com un valor per si mateix.

L'Àrea d'Igualtat, Inclusió i Diversitat lidera els programes d'atenció i promoció de la igualtat i inclusió municipals, i compta amb el "I Pla Municipal d'Igualtat d'oportunitats entre dones i homes, 2020-2024". De manera específica compta amb els següents recursos:

Agència d'igualtat, amb atenció específica a dones, és l'espai que presta serveis d'atenció integral a les dones, informa sobre els recursos existents i orienta en la cerca d'alternatives en les situacions de violència. A més, és l'espai que connecta les activitats de la Regidoria d'Igualtat i el teixit associatiu, disposa d'atenció social, psicològica i jurídica i d'una àmplia programació d'activitats formatives, educatives i culturals de promoció de la igualtat de gènere en el municipi. La Casa de la Dona desenvolupa diversos programes de formació i sensibilització amb la comunitat escolar al voltant de la prevenció enfront de la violència de gènere i la promoció de pràctiques coeducadores, tant per al professorat com per l'alumnat.

A través de la Unitat d'igualtat es programen diverses activitats culturals com les campanyes de joguets no sexistes, el 8 de març amb lectures de manifest, el 25 de novembre amb actuacions teatrals als IES, els tallers educatius per a adolescents, les campanyes de sensibilització enfront de la diversitat afectivosexual o l'establiment de punts Violeta en les festes locals, s'intenta aproximar la igualtat i la prevenció de la violència en les diferents expressions a la població jove, des d'un enfocament de drets, lúdic, participatiu i educatiu. Finalment, es compta amb un conveni amb el programa ISONOMIA per a la formació del personal tècnic de l'ajuntament.

Per a una incorporació plena i efectiva de la perspectiva de gènere, atesa l'estratègia emanada de la Plataforma d'Acció de Pequín, és necessari abordar amb major profunditat en el Pla Jove la inclusió transversal de la perspectiva de gènere en el conjunt de les polítiques municipals de joventut. Analitzar si les polítiques implementades contenen algun biaix de gènere, valorar mitjançant indicadors d'avaluació l'impacte diferenciat entre dones i homes joves de les diferents mesures que s'adopten, revisar la inclusió d'un enfocament d'equitat que contribuïska a desmuntar estereotips de gènere i promoure relacions igualitàries en totes les activitats que s'organitzen destinades a la població jove, poden ser algunes de les mesures que contribuïsqen



a enfortir la perspectiva de gènere en les polítiques municipals de joventut, amb un enfocament transversal.

Així mateix, enfortir el protagonisme i els mecanismes de participació de les dones joves en el disseny, planificació i execució de les polítiques de joventut, promocionant-ne la participació, incorporant metodologies participatives inclusives que afavorisquen els lideratges femenins, la participació igualitària, les relacions cooperatives i que en faciliten l'apoderament i el reconeixement de la capacitat d'influència en l'entorn en el qual habiten, són alguns dels aspectes que cal millorar en el futur.

MILLORES I NECESSITATS PER PART DE L'EQUIP DE PROFESSIONALS D'IGUALTAT
Fomentar estudis de necessitats per a l'elaboració de futurs plans en matèria d'igualtat.
Augmentar i millorar la coordinació entre les àrees municipals d'atenció a les persones.
Participar del Consell Municipal de la Joventut.
Formar sobre la perspectiva de gènere al conjunt d'educadores que treballen amb persones joves.
Participar en el programa Barris Inclusius.

## ÀMBIT DE COHESIÓ SOCIAL

A l'Àrea de Serveis Socials de l'Ajuntament d'Almassora hi ha programes municipals referits a la cohesió social: promoció del diàleg i la convivència intercultural, i lluita contra el racisme, la xenofòbia i altres formes d'intolerància.

Lidera el programa Barris Inclusius, amb acció als barris de Fàtima, Corell i Vila, que compta amb una programació estable de tallers i activitats a cada barri per a afavorir la convivència social, les relacions veïnals i el coneixement compartit de les necessitats que té cada barri. Tot i no ser un programa específicament juvenil, no s'exclou la seua participació.

Compta amb un programa intergeneracional que gestiona amb un conveni amb l'entitat llewasi, sota el nom Suitcase of my live. També amb llewasi, disposa d'un projecte marc adreçat a població migrant orientat a viatjar per Europa i a la promoció dels estudis europeus.

La Unitat de Prevenció Comunitària de Conductes Addictives (UPCCA) és un recurs públic dotada amb una tècnica adscrita al servei, Actualment s'està treballant en la redacció definitiva del Pla de prevenció comunitària de conductes addictives i s'ha començat a realitzar accions en coordinació amb els centres educatius per part de la psicòloga que ho coordina, a més de

comptar amb horari d'atenció per les vesprades per tal de facilitar l'atenció de la població juvenil.

Menció a banda mereixen el centres socials de Corell, de Sant Felip i de Fàtima, que tenen la capacitat de convertir-se en vertaders centres cívics amb espais per a totes les edats. Hi ha previsió d'utilitzar el bar del centre social de Sant Felip com un lloc per a joves (disposa de cuina remodelada, barra i sala àmplia).

MILLORES I NECESSITATS PROPOSADES PER PART DE L'EQUIP DE PROFESSIONALS DELS SERVEIS SOCIALS
Elaboració d'un pla d'infància i l'adolescència.
Creació dels recursos per a la promoció dels drets de la infància i l'adolescència, com un consell municipal (CMIA).
Realització d'un pla de prevenció de conductes addictives.
Establir un sistema d'indicador sobre l'atenció a la població jove de l'Àrea de Serveis Socials.
Necessitat de la creació d'un centre de dia d'atenció a persones joves
Manquen recursos de suport educatiu per a adolescents i joves amb pocs recursos econòmics, i de suport social.
No hi ha cap sistema d'abonaments o beques per a les activitats municipals per a col·lectius amb necessitats socials especials.
Manquen recursos per a treballar la participació, amb mirada juvenil, dins del programa Barris Inclusius.
Manquen visibilització i difusió pública sobre els serveis i programes de Serveis Socials.
No hi ha cap coordinació transversal entre les àrees municipals, per exemple amb una taula interdepartamental juntament amb cultura i esports.

#### ÀMBIT DE FAMÍLIA I MENORS

L'equip de família i menors forma part del departament de Serveis Socials Generals de l'Ajuntament.

Serveis que presta:

- Intervenció social amb menors i famílies. Aquesta intervenció té per objecte la detecció, valoració i intervenció sobre les situacions de risc dels menors a fi d'articular mesures de prevenció, protecció i inserció.

- Acolliment familiar amb família extensa. L'acolliment familiar és una mesura amb protecció que adopta l'entitat pública competent en la matèria amb protecció de menors com a forma d'exercici de guarda, mitjançant la qual s'atorga la cura d'una persona menor a persones vinculades amb una relació en qualitat de parentiu. L'objectiu és evitar que l'infant es desvincule del seu entorn familiar.
- Prevenció i intervenció de l'absentisme escolar. L'objectiu principal és garantir la continuïtat i la regularitat de l'escolarització dels menors de 6 a 16 anys.

Dins de les activitats i serveis que presta, s'inclou l'acompanyament a joves embarassades i noves famílies, l'atenció a joves en llibertat vigilada i el suport als equips d'orientació dels IES.

MILLORES I NECESSITATS PROPOSADES PER PART DE L'EQUIP DE PROFESSIONALS DEL SERVEI DE FAMÍLIA I INFÀNCIA DE SERVEIS SOCIALS
Programa d'atenció i prevenció en les addiccions a les pantalles de la població adolescent.
Programa d'atenció i prevenció al consum de tòxics de la població adolescent.
Programa d'atenció i formació sobre les conductes dissocials normalitzades de la població adolescent (fems, conduccions temeràries...).
Establir un sistema d'atenció a l'abandonament escolar, en especial a l'alumnat del col·lectiu d'ètnia gitana.
Programa d'educació sobre les conductes sexuals respectuoses.
Programa d'atenció i prevenció a joves amb conductes autolítiques i d'espectre depressiu.
Augment del control sobre les conductes delictives en espais públics, com el consum de substàncies, el vandalisme urbà, la conducció temerària...
Realitzar un estudi dins dels IES sobre la salut mental i els consums i addiccions de les persones joves.
Creació d'un servei d'atenció psicològica específic municipal.
Manca de recursos materials de l'àrea, dotació econòmica específicament.
Manca d'oferta i recursos lúdics per a la joventut municipal durant els 12 mesos de l'any.
No hi ha coordinació transversal entre les àrees municipals.

## ÀMBIT DE LA SOSTENIBILITAT DELS ESPAIS URBANS

L'Àrea de Sostenibilitat lidera l'execució de l'estratègia per als fons EDUSI Almassora.

Dins d'aquesta estratègia, d'inversions en equipaments municipals, es constata que no ha existit una participació col·laborativa o empoderadora específica de la població juvenil en els processos

de disseny de les inversions municipals, sinó que la participació es va vertebrar a través d'una enquesta oberta a la població, i una consulta específica adreçada a persones entre els 16 i els 35 anys.

A partir dels fons EDUSI, s'ha realitzat una remodelació de l'antic auditori municipal. Amb aquest nou espai s'obri un centre on es poden realitzar periòdicament activitats dirigides a joves. També s'ha oferit el seu ús a l'IES perquè puguin realitzar activitats amb joves en l'horari matinal.

## ÀMBIT DE LA SOSTENIBILITAT MEDIAMBIENTAL

L'Ajuntament d'Almassora ha lligat històricament l'Àrea de Sostenibilitat amb la de Medi Ambient, a través de l'Aula de Natura.

L'Aula de Natura compta amb un programa educatiu adreçat principalment a la població infantil escolar del municipi, però també compta amb un programa d'activitats disponible per als IES, i es dissenyen accions també a proposta dels mateixos IES.

L'Àrea explicita que no li arriben propostes directament de persones joves, amb excepció de les entitats Lluïsos Almassora o Joves X Almassora.

Es recomana iniciar un procés de programació de conscienciació mediambiental participativa a la joventut del municipi.

### MILLORES I NECESSITATS PER PART DE L'EQUIP DE PROFESSIONALS DE MEDIAMBIENT

Promoció de l'ús de vehicles de transport sostenibles, com per exemple la bicicleta.

Creació d'una xarxa de mobilitat intermunicipal sostenible.

Creació d'espais d'ús juvenils en espais mediambientals municipals.

Fomentar projectes de voluntariat mediambiental amb població juvenil.

## ÀMBIT ESPORTS

El Servei d'Esports Municipal (SEM), és una àrea destacada de l'organigrama municipal.

A banda de les 10 instal·lacions esportives que gestiona, com la piscina coberta, el poliesportiu La Garrofera, els camps de futbol de les Boqueres i de José Manuel Pesudo, les pistes de tenis, el parc de patins, el velòdrom de Darremur, els circuits esportius de Darremur i del parc de Manolo Pesudo, o les pistes municipals de patinatge, compta amb el Pla Director d'Instal·lacions Esportives amb 13 propostes concretes d'instal·lacions repartides pels barris del municipi, per a executar els anys vinents. Aquest Pla Director ha comptat amb un disseny en el qual han

participat, per àrees temàtiques, entitats esportives, empreses privades i grups polítics. A banda compta, amb un pla d'orientació, supeditat al Pla Director, que desenvolupa progressivament cada proposta.

El SEM compta amb un programa d'activitats esportives dins del gimnàs i la piscina municipal, i disposa d'indicadors precisos de participació juvenil per cada activitat. Dins d'aquest programa, compta amb un sistema de tarifació i abonaments, amb descomptes per a joves de 18 fins a 30 anys del 25%, i per a infància de 0 a 17 anys del 50%. El 15% dels abonaments totals corresponen a joves en la franja de 18 a 30 anys. A banda, compta amb uns preus especials per persones en situació d'atur, per a joves federats i per a esportistes d'elit.

Existeix el Consell Municipal d'Esports, constituït pel conjunt d'entitats esportives municipals, amb caràcter consultiu.

#### MILLORES I NECESSITATS DETECTADES PER PART DE L'EQUIP DE PROFESSIONALS D'ESPORTS

Es proposa incorporar l'indicador de 0 a 17 anys dins dels abonaments per a l'obtenció de dades estadístiques.

Es proposa incorporar la possibilitat d'un sistema de preus especial i beques per a la població derivada de Serveis Socials.

Manca l'elaboració d'un pla de salut municipal.

Es proposa reflexionar sobre el concepte de salut i prevenció de consums en la programació d'activitats esportives per part d'altres àrees municipals.

No hi ha cap coordinació transversal, ni comunicació interna entre àrees municipals.

#### ÀMBIT DE LA CULTURA

Aquest departament, a través del servei denominat Gestió Almassora Cultural (GAC), desenvolupa les activitats culturals i d'oci del municipi dirigides a tota la població. Les seues funcions són: realitzar una programació cultural estable i de qualitat dirigida a tots els públics, durant tot l'any, promoure la cultura en els diferents àmbits municipals i socials, fomentar la coordinació d'activitats culturals amb els diferents departaments municipals i gestionar els espais culturals; programar i realitzar campanyes municipals de sensibilització i promoció cultural, dur a terme activitats per al foment de la cultura, crear i dinamitzar xarxes socioculturals i donar suport i assessorar a les associacions culturals del municipi; organitzar cursos i activitats d'oci per a la població, organitzar i fomentar campanyes per a la ciutadania per a donar a conèixer la importància de mantindre les arrels culturals, organitzar i programar

exposicions d'artistes locals i provincials; organitzar, coordinar i programar campanyes de teatre, cinema i música escolar, programar cinema en valencià, elaborar programes i difondre models de multiculturalitat entre la ciutadania; gestionar les subvencions culturals i dinamitzar la Mar a l'estiu amb activitats culturals.

Destaca la varietat d'instal·lacions culturals: la Casa de Cultura (on s'ubica la biblioteca municipal i el teatre municipal, entre altres serveis), la Casa de la Música, la Biblioteca de la Mar, l'Auditori de les Boqueres (actualment en reformes), Ca la Vila i l'Espai Mercat.

No compta amb instal·lacions adreçades específicament a la població juvenil, tot i que els espais no són excloents, i algunes de les instal·lacions culturals municipals tenen un alt impacte i freqüència d'ús de la població juvenil, com per exemple la Biblioteca Municipal, amb una sala d'estudis molt freqüentada, i les instal·lacions de la Casa de la Música, Ca La Vila i l'Espai Mercat amb una programació formativa en col·laboració amb associacions locals.

Respecte de l'oferta cultural juvenil, o organitzada per joves, es realitzava una campanya de programació escènica per a alumnat d'ESO i Batxillerat, amb un espectacle anual per curs que es preveu reprendre en 2023, com també es preveu tornar a iniciar la campanya ÚNICS com a oferta específica pensada per a menors de 30 anys. Hi ha també una col·laboració amb els IES del municipi per a desenvolupar les propostes que sorgeixen des d'allí. També es compta dins de l'oferta formativa d'oci i temps lliure amb cursos específics per a població juvenil de dansa, teatre i pintura.

Pel que fa a facilitar l'accés de la població juvenil a les activitats culturals, d'acord amb l'Ordenança pública de taxes, es compta amb descomptes per Carnet Jove en la compra d'entrades del Teatre Municipal.

Però en general, hi ha la sensació que la programació i la difusió no arriba al sector de la població juvenil. També cal destacar que aquet departament està infradotat de personal, integrat únicament per la tècnica.

#### MILLORES I NECESSITATS PER PART DE LA TÈCNICA DE CULTURA

Es recomana que Joventut col·labore en la redifusió de l'oferta cultural municipal, amb estratègies pròpies de la comunicació amb gent jove i adolescent.

Falta personal de suport a l'Àrea, caldria augmentar-lo.

Es suggereix que Cultura pugui consultar al Consell Municipal de Joventut sobre la programació d'espectacles, formacions o actuacions musicals d'interés juvenil, i sobre estratègies de mediació amb les persones joves.

Es recomana, prèvia incorporació de personal i recursos suficients, establir sistemes de registre d'indicadors quantitius per conèixer exactament els percentatges i nombre total d'usuaris juvenils de les accions de l'Àrea.

Es proposa millorar i completar la dotació d'espais formatius actuals, com l'Escola Municipal de Teatre o l'Escola Municipal de Dansa, i l'estudi de noves oportunitats formatives artístiques.

Es suggereix crear un pla d'infraestructures culturals futures que contemple espais de creació artística i cultural juvenil.

Es proposa incorporar un projecte de reconeixement públic de persones o projectes de creació cultural juvenil, com puguen ser concursos per a joves artistes o visibilització social de joves artistes per les xarxes socials municipals.

Es proposa l'establiment de sistemes de coordinació i treball grupal entre departaments municipals.

#### **ÀMBIT DE LA BIBLIOTECA MUNICIPAL**

La Biblioteca Municipal, ubicada als baixos de la Casa de Cultura, compta amb unes àmplies instal·lacions dedicades tant a arxiu, com zona de préstec, zona de lectura i zona d'estudis. Destaca en l'àmbit juvenil una zona de lectura específicament juvenil i una gran sala d'estudis molt freqüentada per la població estudiant majoritàriament juvenil.

També compta amb una programació d'activitats adreçada fonamentalment a població infantil, de la que destaca la programació a l'estiu de la Biblioteca de la Mar. Actualment, no executa activitats juvenils, tot i que en altres èpoques sí que es van realitzar.

#### **MILLORES I NECESSITATS PER PART DE L'EQUIP DE PROFESSIONALS DE LA BIBLIOTECA**

Es proposa la conveniència de continuar adaptant els horaris de la sala d'estudi atenent les necessitats reals dels usuaris segons els períodes de l'any.

Se suggereix plantejar una programació de dinamització i animació lectora associada al públic adolescent i juvenil.

#### **ÀMBIT DE DINAMITZACIÓ LINGÜÍSTICA**

Aquesta àrea duu a terme diverses accions al llarg de l'any vinculades a la població juvenil: la programació de concerts juvenils en valencià; l'organització de forma periòdica de la Festa per la Llengua al municipi amb actes que vinculen tots els centres educatius i entitats culturals

municipals; la participació en els premis Sambori amb alumnat d'ESO, Batxillerat i cicles formatius; els premis Miquel Igual d'Assaig i Investigació Local i Comarcal, on es promou la participació d'alumnat de TFG o màsters; l'edició de calendaris i altres materials de suport educatiu del valencià que reparteixen a tot l'alumnat d'ESO, Batxillerat i Cicles Formatius; i el Punt d'Autoaprenentatge de Valencià amb un sistema de préstec de materials educatius per a la preparació dels exàmens per a l'obtenció dels certificats oficials de coneixements de valencià.

Cal destacar que el Servei de Dinamització Lingüística es troba infradotat de personal, integrat únicament pel tècnic lingüístic.

MILLORES I NECESSITATS PER PART DEL TÈCNIC DEL SERVEI DE DINAMITZACIÓ LINGÜÍSTICA
Es proposa crear un sistema de participació juvenil per a l'elecció de les actuacions musicals en valencià, potser dins del Consell Municipal de Joventut.
Se suggereix la creació d'un TIK TOK (xarxa social de vídeos) conjunt entre les àrees de Dinamització Lingüística i Joventut.
Es proposa la creació d'un projecte de visibilització de les iniciatives juvenils i grups musicals juvenils.

## ÀMBIT EDUCATIU

### IES VILA-ROJA

Des de l'institut, i en relació a les polítiques municipals que afecten l'alumnat, es planteja fonamentalment un problema: massa oferta d'activitats adreçades a alumnat del centre. No sols es planteja un problema de quantitat, sinó de falta de planificació i de repetició de continguts sense coherència, d'ús excessiu del format "xarrada magistral", de poca vinculació amb accions fora dels IES i de poca continuïtat i aprofundiment de continguts segons les edats dels destinataris.

Es fa especial incidència en la percepció que tenen sobre els problemes actitudinals, o de les pràctiques habituals que es detecten en l'alumnat del centre. Se cita entre altres, la poca oferta d'oci amb continguts educatius, els alts consums de tòxics i de pantalles digitals de la joventut, l'existència de violències intrafamiliars, així com la hiperprotecció familiar.



Finalment, exposen algunes dificultats internes, com són la manca de formació del professorat en temes com la mediació de conflictes, la violència entre iguals, així com un pla d'intervenció amb l'alumnat absentista, o expulsat del centre, que representa l'1 % del total.

#### **IES ÁLVARO FALOMIR**

Des de l'institut, i en relació a les polítiques municipals que afecten l'alumnat, s'emfatitza la necessitat d'atenció sobre les necessitats bàsiques de l'alumnat, ja que el 50% es troba en situació de pobresa o vulnerabilitat socioeconòmica; per tant, es detecta una manca de recursos econòmics per a activitats extraescolars o per a recursos tecnològics. També es considera que caldria sistematitzar i professionalitzar el programa d'atenció i suport escolar de l'alumnat Tria tu. Finalment, es fa constar la manca d'espais físics per a un oci educatiu al municipi, no vinculats a sistemes i entitats articulats elitistes o amb continguts ideològics o religiosos, amb una especial referència a la poca atenció a la diversitat de joves que representa el projecte d'oci educatiu dins del Casal Jove.

Altrament, es té una bona percepció de programes congestionats per l'Ajuntament com el teatre jove, el projecte Ressorgim (en col·laboració amb l'Associació Nacional de Psicologia Positiva), o el de gestió emocional realitzat amb ASPRESAM, o la relació amb l'Associació d'alumnes ADAFA-FADES.

Sobre els principals problemes que detecten en l'alumnat, s'exposa el baix nivell de coneixements amb què arriba l'alumnat de 1r d'ESO i les conseqüències que se'n deriven d'adaptació a la formació Secundària, com també la percepció d'una manca progressiva i important de referents positius d'educació familiar. També assenyalen la sensació d'impunitat sobre els delictes que té l'alumnat, especialment de delictes com el consum de substàncies en la via pública o del vandalisme urbà.

Finalment, i sobre els problemes interns, assenyalen diversos: la manca d'espais i aularis per a les activitats curriculars, la manca d'un projecte d'atenció a alumnat disruptiu i expulsat del centre (que suposa un 2% del total), la manca de projectes horitzontals o compartits entre els IES municipals, o la manca de formació específica del personal docent per a projectes interns com la tutoria entre iguals (TEI)

#### **MILLORES I NECESSITATS PER PART DE L'EQUIP DIRECTIU DELS IES**

Es proposa crear un sistema o plataforma, participat pels centres, de coordinació i planificació de les accions educatives promogudes per tercers.

Es recomana establir recursos municipals per l'atenció socioeducativa i ocupacional de la població expulsada dels centres.
Es proposa la creació d'un programa de suport socioeducatiu familiar ja en etapes de formació en el centre de Primària, amb continuïtat fins a l'etapa de Secundària.
Es proposa la reedició del programa Jove Oportunitat, JOOP.
Es proposa un gran pla rector d'atenció educativa municipal, amb la dotació de recursos i personal suficient per a atendre la gran diversitat de necessitats de suport i atenció educativa del municipi.
Es proposa un pla de foment de voluntariat juvenil.

## ÀMBIT DE PARTICIPACIÓ CIUTADANA

Aquesta àrea gestiona els pressupostos municipals participatius, amb un sistema a través de pàgina web, de presentació de propostes i votació popular. Dins dels pressupostos participatius hi ha una categoria específica juvenil: **Projecte per a incentivar activitats socioculturals i juvenils**. Aquest sistema de participació, públic i senzill, suposa un espai on la ciutadania pot promoure, debatre, decidir i coproduir les polítiques municipals.

### MILLORES I NECESSITATS PER PART DE L'EQUIP DE PARTICIPACIÓ CIUTADANA

Se suggereix estudiar sistemes de comunicació i difusió entre les persones joves per a donar a conèixer el canal de participació i ampliar les propostes i votacions.
Es recomana estudiar el sistema, per a restringir les aportacions i votacions, d'una nova categoria exclusivament per a població juvenil.

## 5.2. ANÀLISI JUVENIL

Per a l'anàlisi de les necessitats juvenils i sobre les polítiques municipals de joventut, per part de les persones joves, s'opta per l'organització d'un Fòrum Jove com a espai per al debat i les propostes. Es presenta l'informe de resultats:

### 5.2.1. Introducció. Dades generals i desenvolupament general del Fòrum.

El Fòrum Jove Digues la teua! realitzat a Almassora el 22 d'octubre de 2022, va tindre l'objectiu de conèixer de primera mà quines eren les principals necessitats i inquietuds dels joves, xics i xiques, del municipi al voltant de qüestions com l'oci i temps lliure, les infraestructures, el treball

o l'emancipació. Va tindre una duració aproximada de tres hores (de 17 h a 20.30 h) i va estar dividit en dues parts. Una primera, que va tindre lloc de 17 h a 19 h, on els assistents van poder detectar de manera col·lectiva les principals necessitats, inquietuds i van formular idees de millora al voltant de les qüestions plantejades. En la segona part, de 19.30 h a 20.30 h, els joves van poder establir un diàleg amb les representants polítiques i tècniques encarregades de l'Àrea de Joventut de l'Ajuntament d'Almassora.

En el Fòrum van participar 16 joves (11 xics i 5 xiques), amb edats compreses aproximadament entre 13 i 17 anys. La trobada va estar dinamitzada per l'equip de participació ciutadana conformat per Quique Arenas Cortés i Nacho Gimeno Climent. En la segona part, van assistir la tècnica de Joventut, Esther Santolaria Vergara, en representació de la part tècnica de l'Ajuntament d'Almassora; i María Luisa Renau Renau, regidora de Participació Ciutadana, Joventut i Innovació i Noves Tecnologies com a representant de l'equip de govern.

#### **5.2.1.1. Desenvolupament de la primera part.**

La primera part va constar d'una sola dinàmica en la qual es va planificar a partir del tractament dels tres blocs de continguts següents: oci i temps lliure; infraestructures; i treball i emancipació. Es va estructurar a partir de quatre grups de treball conformatos per 4-5 persones que van anar abordant els blocs, amb una duració estimada de 45-50 minuts per a cada bloc. El ritme de desenvolupament va ser l'adequat, encara que un cert retard en l'inici de la sessió, un xicotet excés en els temps estipulats prèviament i la franja d'edat dels joves participants, va portar al fet que el tercer bloc de continguts, dedicat a treball i emancipació, no fora tractat explícitament. No obstant això, com veurem en els resultats en apartats posteriors, sí que van aparèixer algunes idees sobre aquest tema de manera puntual en la trobada amb les representants de l'Ajuntament d'Almassora.

Per a aquesta primera dinàmica, es va utilitzar l'eina digital participativa [www.mentimeter.com](http://www.mentimeter.com). Es tracta d'una aplicació en línia que permet realitzar consultes interactives a temps real, exposant els resultats en directe en una projecció en sala, emprant els mòbils personals dels participants. Els quatre grups de treball configurats van dur a terme al mateix temps la primera pluja d'idees sobre el bloc dedicat a oci i temps lliure. En aquesta pluja d'idees, que va durar 10-15 minuts, els participants van anar enviant des del seu mòbil al programa interactiu les necessitats, inquietuds, idees, etc. que anaven sorgint en cada grup, arribant-hi en temps real, mentre l'equip de dinamització anotava la llista de les principals idees sorgides. Una vegada passat el temps, es va fer una posada en comú de 30-35 minuts en gran grup sobre les reflexions

que van aparèixer en pantalla i vam anar exposant i obrint una reflexió conjunta que ens va permetre arribar a les conclusions de tot el grup de participants.

La mateixa estructura i metodologia va ser utilitzada també en el bloc següent dedicat a infraestructures. Durant aquestes dues primeres hores no es va produir cap incidència de rellevància. Els joves, xiques i xics, van participar de manera activa i molt implicada en el funcionament, tant dels grups de treball, com en els espais de diàleg comuns de cadascun dels dos blocs temàtics.

#### **5.2.1.2. Desenvolupament de la segona part.**

La segona part de la trobada es va configurar a partir d'un espai de diàleg obert dels joves amb la tècnica i la regidora de Joventut, principals responsables de l'Àrea Municipal de Joventut d'Almassora. Es va iniciar a les 19.30 hores (després d'un xicotet descans per a berenar) i es va estructurar a partir de l'exposició prèvia de les principals conclusions extretes durant la primera part de cadascun dels dos blocs treballats. A partir de l'exposició d'aquestes conclusions, es van anar obrint els torns de paraula a la part tècnica i política perquè feren les seues apreciacions, facilitant des de l'equip dinamitzador l'intercanvi d'idees entre tots els participants. Aquesta posada en comú, entesa també com un procés de consens final de les idees col·lectives formulades, va servir també per a matisar i enriquir les diferents línies d'actuació intentant que foren les més pertinents, efectives i àmplies possibles en aquesta cerca de millora de la qualitat de vida dels joves del municipi. Respecte a les incidències i latències d'aquesta segona part només cal destacar l'excel·lent i agradable clima creat pels assistents, xiques i xics, gràcies a la distensió, implicació i capacitat d'escolta de tots els participants; i la riquesa que va haver-hi en molts dels debats que es van produir en aquesta última gran posada en comú.

#### **5.2.2. Resultats de la dinàmica d'identificació de les principals necessitats.**

A continuació exposem els principals resultats de la primera part. En cada apartat apareixeran primer les necessitats identificades i propostes formulades en la pluja d'idees dels deu-quinze primers minuts realitzades en xicotets grups de treball, seguides de les reflexions col·lectives que es van realitzar ja en cadascuna de les posades en comú de cada bloc temàtic.

##### **5.2.2.1 Oci i temps lliure.**

- Tallers de videojocs.
- Fer classes específiques de fotografia i vídeo.

- Tallers de programació.
- Cada cap de setmana, l'Ajuntament hauria de fer un curset diferent per a majors de 16 anys.
- Tindre un lloc on poder estar per a passar la vesprada, amb recreatius.
- Un futbolí, un billar, wifi gratis de qualitat, una diana i una discoteca.
- Posar noves extraescolars en els centres públics sobre arts marcial, idiomes estrangers, classes de noves tecnologies, etc.
- Creació de clubs de ping-pong, escacs o altres activitats.
- Crear un club de tir amb arc.

**1. Oferta i programació de tallers i activitats relacionades amb les noves tecnologies.** Davant de la coincidència en la pluja d'idees de diversos grups de treball en la necessitat d'implementar des dels serveis de Joventut més activitats relacionades amb les noves tecnologies (videojocs, fotografia, vídeo, programació, etc.) aquesta va ser la primera inquietud que es va tractar en la posada en comú. El diagnòstic que van realitzar, va girar entorn que la formació reglada que reben en aquest sentit és molt bàsica i no cobreix les expectatives que tenen bona part de la joventut. L'oferta de cicles formatius en els instituts públics d'Almassora és bastant escassa i els agradaria, no sols com a formació sinó també com a oci actiu, aprendre d'una manera més pràctica i experiencial (menys teòrica) a saber programar, crear videojocs o conèixer els secrets clau del disseny gràfic.

**2. Programació de cicles de cinema en el Casal Jove.** Arran de l'anterior proposta, va sorgir la idea entre alguns dels integrants que estaria bé aprofitar les noves instal·lacions del Casal Jove per a dur a terme cicles de cinema que pogueren interessar a la joventut d'Almassora. Es va parlar de fer cicles sobre gèneres com la ciència-ficció o l'anime i aprofitar també períodes, esdeveniments o dates assenyalades com Halloween que conviden a reunir-se per a compartir pel·lícules al voltant d'un tema, com podrien ser les pel·lícules de terror.

**3. Creació d'un espai de trobada per a la gent jove.** Diverses propostes eren dirigides a cobrir la necessitat existent entre els adolescents de tindre un espai on simplement poder estar i relacionar-se. Davant la seua minoria d'edat la joventut a aquestes edats no pot accedir a bars o pubs i sols els queden els espais oberts (places, jardins, etc.) per a la vida social, amb l'inconvenient que això suposa quan arriben els mesos de fred o mal temps. Com a idees col·lectives del gran grup per a fer front a aquest problema va sorgir la possibilitat que algunes de les sales del Casal Jove s'habilitaren com a espai de trobada quan no hi haguera tallers o activitats; o ja de manera més ambiciosa, adequar un espai en l'edifici amb mobiliari per a crear

un ambient agradable i poder estar còmodes (sofàs, cadires, etc.) i amb equipament lúdic propi dels bars com són billars, futbolins, dianes, etc.

**4. Major diversitat en les activitats extraescolars existents.** Respecte a aquesta idea que va sorgir en un dels grups de treball, el debat es va centrar en la percepció que espais com els col·legis municipals i els instituts estan infrautilitzats fora dels horaris lectius, i es poden aprofitar per a augmentar i diversificar una oferta d'activitats que, segons ells, es limita a esports com el futbol, l'handbol, el bàsquet, etc. En aquest sentit, es proposa la facilitació i foment de noves activitats vespertines en aquests centres relacionades amb el teatre, la cuina i les manualitats, Activitats que haurien de centrar-se en la pràctica lúdica i experiencial. Com a exemple es va prendre l'aprenentatge d'idiomes que podria plantejar-se fora del que és una classe magistral i configurar-se com un espai de trobada i intercanvi d'idiomes. En aquest sentit es va parlar de treballar també amb col·lectius vulnerables com els immigrants per a ajudar-los en una major inclusió dins d'aquest espai de socialització en el qual podria convertir-se l'aprenentatge d'idiomes.

**5. Creació de clubs de ping-pong, escacs, tir amb arc o altres activitats.** Aquestes propostes no les vam poder comentar perquè es van formular a posteriori durant el bloc de continguts dedicat a infraestructures. Així i tot, i vist el desenvolupament dels debats col·lectius oberts, la posada en comú d'aquest primer bloc, considerem que són un reflex de la necessitat existent entre els joves d'aquesta edat, xiques i xics, de tindre un oci actiu i més participatiu que els ajude a trobar-se i relacionar-se amb l'objectiu d'intensificar la pròpia vida comunitària.

#### **5.2.2.2 Infraestructures.**

- Millorar els carrers.
- Millorar alguns carrers amb voreres estretes.
- Posar més carrils bici en zones públiques.
- Posar semàfors, per a controlar els carrers, i fonts d'aigua potable.
- Millorar les fonts i posar-ne més.
- Més parcs en la zona d'arena de la platja. Un alberg. Un rocòdrom.
- Tobogans alts de tub.
- Més gronxadors de cistella.
- Construir un centre per a persones sense llar.
- Posar més papereres perquè la gent no és cívica.
- Construir un minicine.

- Fer un gimnàs.

**1. Milliores en la mobilitat d'Almassora.** La principal qüestió tractada en la pluja d'idees de cadascun dels grups de treball es va centrar en alguns aspectes concrets de la situació de la mobilitat a Almassora, com la mobilitat dels vianants als carrers, el foment del carril bici o la pacificació del trànsit de vehicles motoritzats. Aquest últim aspecte, al costat de l'existència de voreres molt estretes en alguns carrers d'Almassora, van ser les primeres idees que es van debatre en la posada en comú. Es va posar en dubte la idoneïtat d'haver retirat alguns semàfors, perquè es va detectar que a pesar que a Almassora no hi ha un trànsit intens de cotxes sí que hi ha un cert incivisme per part d'alguns conductors en el compliment de les normes (referent a la velocitat), amb el risc per als vianants que això suposa. Molt més complex va ser trobar una solució als carrers amb voreres estretes, perquè alguns dels assistents, tant xiques com xics, no estaven convençuts del tot que la solució depenguera de convertir-les en zona de vianants directament com proposaven una altra part les participants. L'últim punt va ser dedicat a comentar la descompensació que hi ha actualment referent a la xarxa de carrils d'Almassora. Es tenia la percepció generalitzada que hi ha prou carril bici en el municipi, però que tot se situa en una part del poble, mentre que hi ha altres zones on és quasi inexistent. Així s'hauria de treballar en els anys següents per tractar de buscar un major equilibri amb la construcció de nous carrils bici en aquestes zones. Arran de la formulació d'aquestes propostes que busquen augmentar i fomentar la mobilitat sostenible es va obrir una reflexió conjunta sobre la proliferació en l'ús de patinets elèctrics i que hi ha un cert incivisme per part d'algunes usuàries i usuaris d'aquesta mena de vehicle. Es va suggerir adoptar mesures de sensibilització, o directament punitives, per a intentar reduir els perills i les molèsties que ocasionen a hores d'ara.

**2. Milliores en els equipaments dels espais públics.** Dos van ser els aspectes a millorar en els que es van centrar les assistents al Fòrum per a atallar les deficiències que van detectar en els espais oberts i públics d'Almassora: d'una banda, l'estat de les fonts del municipi i, d'una altra, l'escassetat d'equipaments lúdics i de trobada per a adolescents que hi ha en les places, parcs i jardins. Respecte al primer aspecte, es va percebre que hi ha poques fonts al poble i les que hi ha, no funcionen correctament o estan desbaratades, moltes vegades per actes incívics realitzats per alguns veïns. Es va suggerir un augment del nombre de fonts i una millora en el manteniment perquè funcionen degudament. Quant al tema d'equipaments, de manera generalitzada es va trobar a faltar que, en els espais públics d'Almassora, es col·loquen equipaments lúdics (rocòdroms, gronxadors d'aranya, tobogans de tub, etc.) que servisquen com a esperó o incentiu per als adolescents, per a quedar, reunir-se i socialitzar en les places i parcs d'Almassora.

Detecten que aquest tipus d'equipaments estan, de manera generalitzada, dirigits a un públic familiar (famílies amb xiquets fins als 8 anys).

**3. Propostes per a combatre la pobresa.** La proposta d'un dels grups de treball de construir un centre per a persones sense llar va derivar en una breu pluja d'idees sobre combatre la pobresa a Almassora amb iniciatives municipals, com la creació també d'un menjador social o la posada en marxa d'un banc d'aliments local.

**4. Situació de la seguretat en el municipi.** El tractament de l'incivisme i la seguretat a Almassora va despertar en diverses ocasions (tant en la part dels grups de treball com en la posada en comú) algunes reflexions col·lectives interessants en el si del grup de joves participants. De manera general hi havia la percepció que Almassora no és una població insegura, però que sí que existeixen algunes zones que són perilloses per l'incivisme que allí hi ha o problemàtica com el tràfic de drogues. En parts de la Vila, de Fàtima, el Barranquet, el Milionari, Botànic Calduch o a les portes dels instituts, sol haver-hi problemes amb el tema de la venda de drogues. Respecte a les causes i solucions que es van plantejar, la primera va estar dedicada a denunciar la impunitat amb la qual a vegades actuen les persones que provoquen desordres, actes vandàlics, etc., perquè afirmen que hi ha un excés de permissivitat i abandó en les funcions de control i seguretat per part de la policia. En aquesta línia, proposen un canvi en les polítiques i protocols de seguretat de la policia perquè siguin més efectius a l'hora de multar, denunciar o actuar sobre els actes incívics que es produeixen a Almassora. Sobre el tema de consum de drogues, durant el debat es va posar el focus també en la inoperància dels equips docents dels instituts que no solen implicar-se en la denúncia o a abordar directament aquestes situacions amb l'alumnat amb problemes. Aquesta última idea va donar peu a parlar de la importància de l'educació i la sensibilització social sobre aquest i altres temes des de les polítiques municipals, que va donar peu a la formulació de l'última proposta d'aquest bloc de continguts.

**5. Programació de xarrades al voltant de temes o problemàtica socials de la joventut.** El tema de la necessària incidència en la formació i sensibilització entre la joventut sobre temes com el consum de drogues va obrir un interessant debat sobre la idoneïtat en els formats de xarrades i tallers que actualment es realitzen als IES al voltant de temes com les addiccions, la salut mental, la seguretat en xarxes socials o l'educació sexual o emocional. En aquest sentit, hi ha la creença generalitzada que el format de les actuals activitats no és efectiu perquè s'assembla a una classe magistral bàsica sobre qüestions que moltes vegades ja saben. Segons bona part dels participants xics i xiques, s'hauria d'emprar un altre tipus de metodologia en els tallers, molt més pràctica, experiencial i participada. Els agradaria conèixer casos i experiències reals, així com que



es feren reflexions més col·lectives on pogueren comptar les seues experiències, opinions, dubtes, etc.

### **5.2.3. Resultats de la trobada amb representants tècnics i polítics.**

A continuació exposem els principals resultats de la segona part sorgits de l'espai de diàleg obert entre els joves, la tècnica de Joventut i la regidora de Participació Ciutadana, Joventut i Innovació i Noves Tecnologies com a representant de l'equip de govern.

#### **5.2.3.1 Oci i temps lliure.**

**1. Oferta i programació de tallers i activitats relacionades amb les noves tecnologies.** Aquesta línia d'actuació va ser molt ben rebuda per les representants municipals i es va comentar la necessitat de construir canals de comunicació directa, perquè la part tècnica de l'Ajuntament poguera conèixer les necessitats i inquietuds específiques en relació amb els continguts dels tallers i cursos que es poden oferir i com hauria de ser la metodologia idònia (com per exemple cursos pràctics i experiencials amb professionals del sector, que aprofundisquen en continguts d'actualitat que puguen ser útils en el dia a dia de la joventut). La regidora va informar que s'està treballant en l'oferta d'activitats relacionades amb les noves tecnologies al Casal Jove. Un dels joves assistents va plantejar el desig de convalidar aquests cursos per assignatures en l'àmbit formal, li van respondre que aquesta idea sol ser inviable, però es podria plantejar la possibilitat d'expedir un diploma, o un certificat, una vegada finalitzat.

**2. Programació de cicles de cinema en el Casal Jove.** A les representants municipals, els va agradar aquesta idea perquè la reforma recentment inaugurada dels nous espais del Casal Jove és idònia per a albergar aquest tipus d'activitats. En aquesta part, es va posar l'accent en la importància que aquestes activitats siguen un èxit d'assistència per a aconseguir que tinga una continuïtat al llarg de l'any. Perquè això ocorrega, és necessari intensificar la difusió de la programació que s'ofereix des dels serveis municipals i és una part crucial la labor de col·laboració que tinguen els mateixos joves. Es va demanar una implicació en aquest sentit, perquè és fonamental que, en la planificació d'aquesta difusió, es compte amb usuaris, xiques i xicis, que ja gaudeixen de tots els esdeveniments del Casal Jove.

**3. Creació d'un espai de trobada per a la gent jove.** Sent conscients que existeixen aquestes mancances d'espais per als adolescents, el debat es va centrar a buscar com seria la instal·lació idònia. Es va especular que es podria habilitar alguna aula en l'últim pis del Casal Jove,

comentant quin era l'equipament que hauria d'haver-hi. Es va obrir una reflexió interessant sobre l'autonomia que, a aquestes edats, busquen els adolescents, proposant que es poguera accedir a aquest espai amb autogestió. Des de la part tècnica i política, es va recordar que, en ser menors és complicat que un espai municipal no tinga un responsable que controle i facilite l'activitat. En aquest sentit, sí que es va valorar que aquest tipus d'espais tinga una certa autonomia, però sempre sota la supervisió d'una persona tècnica responsable de l'Ajuntament.

**4. Major diversitat en les activitats extraescolars existents.** Davant d'aquesta proposta, la regidora va comentar que tenia molt de potencial i que caldria veure com podria conviure amb activitats que ja es realitzen en els centres educatius fora de l'horari escolar (en algun dels centres es realitzen classes i activitats com l'Escola Oficial d'Idiomes). Respecte a la proposta interessant de l'intercanvi d'idiomes amb les persones estrangeres, es va recordar que ja s'hi està treballant, però que es fa d'una manera més reglada, per a les persones nouvingudes.

**5. Creació de clubs de ping-pong, escacs, tir amb arc o altres activitats.** Sobre aquesta proposta, al no ser consensuada amb tot el grup en la primera part, no va ser abordada durant aquesta segona part.

#### **5.2.3.2 Infraestructures.**

**1. Millores en la mobilitat d'Almassora.** Respecte a la mobilitat a Almassora, el debat amb les representants municipals va estar centrat en la idea de crear un anell ciclista per a intentar acabar amb el desequilibri detectat en l'actual xarxa de carrils bici. Es va comentar que aquest tipus d'intervencions i projectes depenen en gran part de les subvencions que arriben dels fons europeus, dins del marc de treball al voltant de la sostenibilitat, la transició ecològica i la conservació del medi ambient.

**2. Millores en els equipaments dels espais públics.** Des de la part tècnica i política, estaven d'acord que hi ha una manca generalitzada d'aquesta mena d'equipaments per a adolescents a Almassora, encara que sí que es va reconèixer que ja s'hi ha treballat i que hi ha algun espai en el municipi on s'ha intentat fer front a aquesta necessitat, a partir de l'adquisició d'equipament d'aparells de cal·listènia o l'adequació de pistes de bàsquet. La rèplica dels assistents ser proposar que justament aquesta zona està molt bé, però que s'hi hauria de continuar treballant, perquè hi ha molts espais verds buits que podrien ser dotats dels equipaments sol·licitats.

**3. Propostes per a combatre la pobresa.** Aquesta proposta no va ser abordada en l'espai de diàleg d'aquesta segona part.

**4. Situació de la seguretat en el municipi.** En aquest segon espai de diàleg, la percepció sobre la inseguretat en el municipi va continuar aportant algunes reflexions. La regidora va reconèixer que no té la mateixa sensació que la zona de la Vila siga insegura. El debat es va traslladar al fet que són carrers concrets en les quals algunes de les integrants del grup tenen sensació d'inseguretat. Una altra de les reflexions conjuntes va girar entorn del tema del joc amb pilota en els espais públics no habilitats.

**5. Programació de xarrades al voltant de temes o problemàtiques socials de la joventut.** L'última part de la trobada va estar dedicada a abordar la qüestió de les xarrades que es realitzen als instituts. Es va informar que, des de l'Ajuntament, s'ha oferit des de la pandèmia xarrades relacionades amb la salut mental o l'educació emocional. Davant la idea de canviar de metodologia, la regidora opina que mantindre el format actual de xarrades informatives també hauria de ser important i que s'hauria de buscar un equilibri amb la proposta de buscar nous tipus d'activitats i tallers més participatius. Un altre dels eixos de la conversa va girar sobre la importància que aquestes línies d'actuació s'iniciïn a edats primerenques buscant previndre, més que curar.

El debat va derivar després en la problemàtica existent en els centres amb els equips docents que no s'impliquen en els problemes de la joventut o en qüestions sobre la falta de privacitat, per part d'algun professional de la psicologia que treballa en un dels IES. Aquest professional sol acabar contant a la família els problemes de cada alumna o alumne i això porta al fet que l'estudiantat no establisquen vincles de confiança amb ell. Al final, l'alumnat acaba per no acudir a resoldre els seus dubtes i se sent desemparat.

Des de l'Ajuntament, es va informar sobre el fet que aquest tipus de serveis en els centres educatius resulta insuficient i sol acabar moltes vegades desbordat. A partir d'aquestes reflexions, va sorgir la importància de la figura dels educadors socials i dels mediadors en els IES, que exerceixen una labor amb els joves més pròxima i efectiva. Es va proposar que s'estudie la implementació d'aquestes figures professionals en els centres educatius d'Almassora.

Durant els últims minuts de la sessió, dins de l'apartat de perspectives de futur professional o d'estudis universitaris (pertanyents al tercer bloc dedicat a treball i emancipació, que no va ser tractat), alguns dels joves van parlar sobre la necessitat d'un millor assessorament en els instituts sobre els itineraris formatius existents i les possibles eixides laborals. Es va demanar també que aquest tipus de servei siga molt més pròxim i personalitzat.

### 5.3. CONCLUSIONS DADES QUALITATIVES

Una vegada revisades les dades quantitatives i qualitatives, i mantingudes les sessions de debat amb el Fòrum Jove, departaments i regidories municipals, es disposa d'una primera aproximació sobre la població juvenil del municipi i quines són les primeres línies de necessitats i problemes que manifesten. També hem visualitzat totes les polítiques de joventut que es fan des de la nostra administració i amb la seua iniciativa.

(D) - DEBILITATS	(A) - AMENACES	(F) - FORTALESES	(O) - OPORTUNITATS
Manca de recursos humans municipals per a afrontar tots els reptes.	Creixement poblacional en les darreres dècades, molt superior al creixement dels recursos humans municipals.	Organigrama d'àrees tècniques municipals divers.	Sinergia amb grups juvenils promotors de projectes.
Manca d'infraestructures i instal·lacions culturals i educatives.	Risc de saturació dels IES a curt termini per falta d'espais per l'atenció educativa.	Incipients sistemes organitzats de participació juvenil.	El municipi compta amb zones urbanitzables suficients com per a edificar noves instal·lacions.
Manca de diversitat de projectes socioeducatius per a atendre les necessitats ciutadanes.	Alt percentatge de joves amb problemàtica diversa, en especial la vulnerabilitat socioeconòmica.	Àrea de joventut consolidada.	Capacitat de generar futurs plans d'intervenció municipal.
Manca de capacitat de comunicació horitzontal amb les persones joves.	Inseguretat ciutadana i normalització de la delinqüència.	L'accessibilitat a la vivenda és més econòmica que en els municipis veïns, per la qual cosa la joventut disposa en	Possibilitat de generar projectes educatius i de participació juvenils amb coordinació amb els IES del municipi.

		principi de facilitat d'accés.	
Manquen estudis i plans per al desenvolupament de polítiques municipals que afecten l'emancipació i l'autonomia juvenil.	Municipi amb alta dependència econòmica i laboral del sector industrial, amb baix percentatge d'autoocupació.		Possibilitat de crear sinèrgies entre les àrees municipals, que compten amb la participació juvenil per la cocreació de nous programes i projectes.
Manca d'espais segurs de socialització juvenil.			
Manca de referents afectius familiars.			
El pressupost de l'Àrea de Joventut no arriba a la xifra de l'1% del pressupost municipal, mínima recomanada per la FEMP.			

## 6. DIAGNÒSTIC I LÍNIES ESTRATÈGIQUES

A continuació s'exposa el resum de les necessitats específiques, atenent els indicadors i les funcions i competències de l'Àrea de Joventut, que cal ser formulades en el pla d'accions.

### 6.1 LÍNIES ESTRATÈGIQUES

(C) - CORREGIR	(A) - AFRONTAR	(M) - MANTINDRE	(E) - EXPLORAR
Cal augmentar les infraestructures i instal·lacions juvenils, en especial aquelles amb funcions de relacions i socialització juvenil.	S'ha d'afrontar l'escàs treball en xarxa entre les àrees tècniques municipals, que afecten les polítiques transversals de joventut.	S'ha de continuar donant suport als sistemes organitzats de participació juvenil i augmentar els programes generadors de teixit associatiu juvenil.	Cal estudiar sistemes de col·laboració singular, segons les diferències dels grups promotors juvenils.
Cal augmentar el pressupost de l'Àrea de Joventut fins a arribar com a mínim al percentatge desitjable.	Cal alertar les àrees tècniques municipals sobre els resultats del diagnòstic, en especial aquelles que afecten la seguretat ciutadana i la cohesió social.	S'ha de garantir un equip professional, i un pressupost de l'àrea, d'acord amb el pes percentual de la població juvenil estimat dels pròxims 10 anys.	Cal fer constar en futurs plans municipals, que la perspectiva juvenil hi ha d'estar present, així com la participació directa de la població jove.
Cal implementar programes i accions adreçades a establir sistemes eficaços de comunicació amb les persones joves.			

## 6.2 CONCLUSIONS

Trobem a Almassora una situació de desequilibri important entre les necessitats presents i futures de la població juvenil, i els recursos públics existents per fer-hi front. Aquest fet entranya riscos considerables d'exclusió social que cal enfrontar amb polítiques decisives i importants inversions. L'autonomia juvenil, basada en les capacitats d'emancipació social, té seriosos problemes de desenvolupar-se en un estat ideal de pau social si no s'aborda a través de programes clars i rigorosos durant aquesta dècada.

L'exercici de la participació juvenil plena com a marc central de les polítiques de joventut és entesa com un procés integral, amb el qual procurem contribuir, des de la infància, a l'adquisició de les eines necessàries perquè siguin persones autònomes i crítiques, ciutadanes organitzades comunitàriament, coneixedores i compromeses amb el seu entorn, implicades en la millora del municipi i que actuen per al bé comú i la defensa dels valors humans i democràtics. A la vegada, es troba íntimament lligada al pensament crític, com a capacitat d'anàlisi i avaluació de la realitat des d'opcions racionals i lògiques. Però aquesta política de participació, no es pot desplegar sense incloure la necessària visió transversal amb altres àrees, ni sense el protagonisme jove en el desenvolupament de les iniciatives. En aquest sentit, disposem d'estructures bàsiques, del bastidor, però cal ampliar-les, millorar-les i professionalitzar-les en el temps futur.





# PLA LOCAL DE JOVENTUT – PLA D'ACCIONS

2023/2025


AJUNTAMENT D'ALMASSORA



AJUNTAMENT  
D'ALMASSORA



REGIDORIA DE  
**JOVENTUT**  
AJUNTAMENT D'ALMASSORA



1a Edició

Any: 2023

Ajuntament d'Almassora, Regidoria de Joventut

Coordinació del projecte: Gestiona Cultura SLU

Elaboració del treball de camp i de la redacció del Pla: Felip Kervarec Zaragoza

## ÍNDEX

<b>7. Objectiu general, eixos estratègics, línies d'acció i mesures específiques</b>	<b>4</b>
<b>8. Seguiment i Avaluació del Pla Jove</b>	<b>30</b>
<b>9. Recursos i finançament</b>	<b>34</b>
<b>10. Bibliografia</b>	<b>35</b>
<b>11. ANNEXOS</b>	<b>37</b>

## **7. OBJECTIU GENERAL, EIXOS ESTRATÈGICS, LÍNIES D'ACCIÓ I MESURES ESPECÍFIQUES**

PREVISIÓ DEL PLA D'ACTUACIONS PER AL PLJ_ALMASSORA_2023-2025								
ORDRE	LÍNIES ESTRATÈGIQUES D'ACTUACIÓ	OBJECTIUS	MESURES	INDICADOR D'ACTUACIÓ	(01) indica àrea responsable (02) indica àrea de suport COORDINACIÓ	2023	2024	2025
<b>EIX 1: EDUCACIÓ EN VALORS</b>								
1	<b>Garantir la informació i l'orientació sobre el sistema educatiu i altres programes compensatoris</b>	Difondre informació sobre el sistema educatiu, formació reglada i formació no reglada	A. Oferir i dur a terme, en aquells centres educatius de la ciutat que ho sol·liciten, sessions d'informació en matèria de formació i ocupació	Quantitat de consultes ateses al CIJ	Regidoria de Joventut	X	X	X
2			B. Dur a terme una Fira de Formació i Ocupació	Fira d'ocupació anual en tots els IES- Fira Orienta't	Regidoria de Joventut	X	X	X
3		Orientar sobre el sistema educatiu i altres programes de formació	A. Informar, orientar i assessorar en matèria d'estudis i futur laboral a través d'atenció individual i grupal	S'ofereix assessorament individual per a l'ocupabilitat i 2 tallers grupals anuals	(01) Regidoria d'Ocupació (02) Regidoria de Joventut		X	X
4	<b>Facilitar l'accés i coneixement de les tecnologies de la informació i la comunicació (TIC)</b>	Oferir formació entorn de tecnologies i promocionar el seu ús	A. Oferir programa de cursos d'informàtica a les aules municipals	Es programa mínim un curs d'informàtica anual	Regidoria de Joventut	X	X	X
5			B. Oferir un servei de formació a la carta a les aules municipals d'informàtica a petició d'entitats i associacions	Es pregunta de manera anual a les associacions si volen les aules per a realitzar cursos de formació en informàtica	Regidoria de Joventut		X	X
6			C. Promocionar la participació de la gent	Es realitza un concurs anual mínim per plataformes digitals	Regidoria de Joventut			X

			jove en premis relacionats amb l'ús de les TIC					
<b>8</b>	<b>Col·laborar en la prevenció de l'abandonament prematur dels estudis</b>	Promocionar programes que ajuden a previndre i disminuir l'absentisme i l'abandó escolar.	A.- Mantindre el Pla de Cooperació Interinstitucional d'Absentisme escolar en el municipi	Es realitza una reunió mínim de manera anual per a col·laborar amb el programa d'absentisme amb educació	(01) Regidoria d'Educació (02) Regidoria de Joventut		X	X
<b>9</b>			B.- Promoure recursos d'intervenció socioeducativa dirigits a menors en situació de risc d'exclusió social	Es realitza una reunió mínima amb el departament de Serveis Socials per a determinar les activitats que es poden realitzar des de Joventut	Regidoria de Joventut	X	X	X
<b>10</b>			C.- Sol·licitar programes de formació i ocupació per a joves amb dificultat d'inserció professional	Es realitzen mínim dos cursos de formació anuals	(01) Regidoria d'Ocupació (02) Regidoria de Joventut		X	X
<b>11</b>		Millorar les condicions que faciliten l'estudi	A.- Fer costat a la joventut per a la millora de les habilitats i tècniques d'estudi a través d'assessorament personalitzat i cursos de tècniques d'estudi	Es realitza anualment el programa de reforç escolar	Regidoria de Joventut		X	
<b>12</b>			B.- Cedir les instal·lacions del Casal Jove per a que la joventut pugui estudiar i realitzar treballs en grup	Quantitat de persones ateses	Regidoria de Joventut	X	X	X

13	<b>Fomentar l'educació no formal.</b>	Educar en valors d'igualtat entre homes i dones	A.- Divulgar una imatge no estereotipada de les ocupacions fomentant la igualtat d'oportunitats en el món laboral i de la formació	Es realitzen quatre publicacions a l'any en xarxes socials per a divulgar la igualtat d'oportunitats	Regidoria de Joventut	X	X	X
14			B.- Impulsar tallers per a l'assessorament sobre afectivitat i relacions personals, dirigits a la joventut, que constituïsquen una estratègia més de prevenció de la desigualtat de sexes	Es realitza un taller anual sobre afectivitat	(01) Regidoria de Joventut (02) Regidoria d'Igualtat.	X	X	X
15			C.- Programar tallers d'oci i temps lliure que fomenten la igualtat d'oportunitats entre homes i dones amb la finalitat de superar els rols assignats	Es realitza un taller anual sobre igualtat d'oportunitats	(01) Regidoria de Joventut (02) Regidoria d'Igualtat.	X	X	X
16			D.- Formar sobre igualtat d'oportunitats a professionals de l'animació infantil i juvenil, verificar que les EAJ que treballen al municipi inclouen aquesta formació en el programa del curs i afegir-la en cas negatiu	Durant el curs de MAT i/o DAT es realitzarà una formació específica sobre igualtat d'oportunitats.	(01) Regidoria de Joventut (02) Regidoria d'Igualtat.	X	X	X
17		Educar en valors de convivència i interculturalitat	A.- Realitzar programes d'educació en valors i interculturalitat, verificar les activitats en valors i	Es realitza un taller anual sobre educació en valors.	Regidoria de Joventut	X	X	X

			APS de la Casa de Joventut.					
18			B.- Possibilitar que el col·lectiu de menors immigrants del municipi superen les barreres lingüístiques afavorint l'aprenentatge de valencià o castellà com a element d'integració i convivència	Es realitza un mínim d'un curs de castellà i/o valencià a l'any	Regidoria de Joventut	X	X	X
19			C.- Crear si no existeixen, consolidar i mantindre programes per a la joventut sobre la interculturalitat i el respecte en els IES	Es realitza un taller anual	Regidoria de Joventut		X	
20	<b>Participar en les campanyes de sensibilització i educació en valors utilitzant els recursos del programa "M'Importa" de l'IVAJ i els que puguen oferir altres administracions i entitats (Associacions, ONG).</b>	Treballar valors en el camp de l'educació no formal	A.- Utilitzar la col·lecció de materials didàctics del programa "M'importa" de l'IVAJ del programa per a difondre'ls en els IES	Nombre de campanyes o materials utilitzats	Regidoria de Joventut	X	X	X
<b>EIX 2: OCUPACIÓ I EMPRENEDORIA</b>								



21	<b>Potenciar la creació d'oportunitats de treball jove</b>	Desenvolupar programes d'orientació, assessorament i formació de la Regidoria de Joventut per a totes aquelles persones joves que busquen treball i especialment en tot allò que es refereix a Garantia Juvenil	A.- Desenvolupament de programes d'informació, orientació i assessorament a joves	Es posa en marxa un programa d'assessorament individual i es manté durant tota la vigència del Pla	(01) Regidoria d'Ocupació (02) Regidoria de Joventut			X
22			B.- Aprofitament de la participació del municipi en el Consorci del Pacte de la Ceràmica	Es posa en funcionament un espai de treball i compartir entre el personal tècnic	(01) Regidoria de Joventut (02) Consorci gestor del pacte territorial per l'ocupació dels municipis ceràmics.	X	X	X
23		Fomentar projectes de contractació laboral dirigits a col·lectius joves amb especial dificultats	A.- Sol·licitar els programes d'Ocupació Pública d'Interés Social convocats	Es revisen mensualment les entitats que ofereixen programes d'ocupació pública	(01) Regidoria d'Ocupació (02) Regidoria de Joventut		X	X
24	<b>Fomentar la cultura emprendedora</b>	Desenvolupar col·laboracions destinades a millorar els itineraris d'ocupació per a la joventut, així com, altres circumstàncies laborals que els puguin afectar (desenvolupament d'empreses familiars a càrrec de persones joves emprendedores, guies de conciliació familiar...)	A.- Fomentar les oportunitats d'ocupació mitjançant entrevistes de treball amb persones empresàries perquè coneguen de primera mà les capacitats personals de la joventut en situació de desavantatge social	Es realitza mínim, una entrevista a l'any amb una persona empresària	Regidoria de Joventut			X

25			B.- Creació de programes de formació prelaboral que inclouen cursos de formació professional ocupacional dirigits a persones en desavantatge o risc d'exclusió social o persones joves aturades amb especials dificultats per a aconseguir un lloc de treball.	Es participa de manera anual en el programa JOOP (Jove Oportunitat)	Regidoria de Joventut	X	X	X
26	<b>Promoure la implantació del Sistema de Garantia Juvenil</b>	Facilitar l'accés de la Joventut al mercat laboral	A.- Suport, informació i assessorament sobre el sistema d'inscripció de Garantia Juvenil	S'ofereix assessorament sobre la inscripció al Programa Garantia Juvenil, des del CIJ i es comptabilitza a les persones que s'ha assessorat	Regidoria de Joventut	X	X	X
27		Contribuir a facilitar la millora de l'ocupabilitat i la inserció en el mercat de treball de la joventut	b.- Programes de formació i ocupació	Es realitzen com a mínim 3 cursos de formació a l'any	(01) Regidoria d'Ocupació (02) Regidoria de Joventut		X	X
28	<b>Millorar l'accés al món laboral: recerca de treball i orientació laboral</b>	Aclarir els canals d'informació per a la cerca d'ocupació	A.- Informar sobre ofertes de treball a través dels taulers informatius situats en l'Agència de Desenvolupament Local, i sistematitzant les publicacions en coordinació amb Agència d'ocupació	Es publiquen ofertes d'ocupació a través de les xarxes socials	(01) Regidoria d'Ocupació (02) Regidoria de Joventut		X	X

29			B.- Editar una Guia de recursos de joventut amb informació sobre entitats i organismes que faciliten la cerca d'ocupació	Es crea una guia de referència de cerca d'ocupació	(01) Regidoria d'Ocupació (02) Regidoria de Joventut		X	X
30		Orientar sobre el món laboral i oferir informació sobre formació amb major eixida laboral.	A.- Orientar per a la cerca d'ocupació	Es realitza un taller anual d'ocupabilitat	(01) Regidoria d'Ocupació (02) Regidoria de Joventut		X	X
31			B.- Orientar sobre creació d'empreses, ajudes i subvencions a persones joves amb esperit emprenedor	Es realitza un taller anual d'emprenedoria	(01) Regidoria d'Ocupació (02) Regidoria de Joventut		X	X
32	<b>Facilitar informació sobre el mercat laboral i les oportunitats de desenvolupament professional</b>	Assessorar sobre els drets i deures de les persones treballadores	A.- Oferir un servei d'Assessoria Jurídica per a persones joves	Es crea una assessoria jurídica per a joves que els atén una vegada al mes	Regidoria de Joventut			X
33		Fomentar el reciclatge professional i la formació contínua	A.- Incorporar en la Guia de Recursos de Joventut informació sobre la formació contínua de persones treballadores a través de contactes amb entitats que ofereixen aquest tipus de formació en el municipi	Es realitza una publicació mínim, al mes sobre cursos de formació per les xarxes socials	Regidoria de Joventut		X	X

34		Detectar els nous nínxols d'ocupació i noves professions amb potencial, amb l'objectiu de promocionar la formació en aquests camps	A.- Analitzar les dades d'ocupació al municipi amb l'objectiu de detectar nous nínxols d'ocupació, així com, la relació existent entre l'oferta formativa i les eixides professionals que ofereix el mercat laboral	Es realitza una anàlisi anual en el mes de setembre sobre l'ocupació a Almassora	Agència d'ocupació	X	X	X
35		Promocionar i donar suport a projectes de joves emprenedores	A.- Convocar un concurs per a incentivar a persones joves emprenedores	Es realitza un concurs anual per a persones joves emprenedores. PREMIS FOMENT ESPERIT EMPRENEDOR	(01) Regidoria de Joventut (02) Regidoria de Participació Ciutadana	X		
36			B.- Oferir els espais físics del Casal Jove, com a punt de trobada per a persones joves emprenedores	Nombre de persones usuàries	Regidoria de Joventut	X	X	X
37	<b>Facilitar la conciliació entre l'estudi, el treball i la família</b>	Promocionar l'accés a treballs específics per a joves estudiants	A.- Incorporar en els serveis d'orientació laboral la cerca d'ocupació compatible amb l'estudi facilitant relació d'empreses que oferisquen contractes a temps parcial compatible amb l'estudi i la formació	Programa d'assessorament individual	(01) Regidoria d'Ocupació (02) Regidoria de Joventut	X	X	X
38	<b>Millorar la inserció laboral de col·lectius amb dificultats.</b>	Desenvolupar programes per a persones joves	A.- Sol·licitar programes de formació i ocupació dirigits a persones joves amb dificultats que busquen les seues primeres ocupacions	Es realitza un programa anual de foment d'ocupabilitat	(01) Regidoria d'Ocupació (02) Regidoria de Joventut		X	X

39			B.- Posar en marxa accions que puguem afavorir la posterior contractació de persones joves amb dificultats	Es promou com mínim, un curs anual que col·labore amb empreses per afavorir la seua contractació	(01) Regidoria d'Ocupació (02) Regidoria de Joventut		X	X
	<b>EIX 3: Emancipació i habitatge</b>							
40	<b>Augmentar la taxa d'emancipació juvenil</b>	Assessorar per a l'emancipació	A.- Informar i assessorar de forma personalitzada a la joventut sobre adquisició i lloguer d'habitatge	Es realitza un programa anual sobre les diferents formes d'adquisició d'habitatge	(1) Regidoria de Joventut (2) Urbanisme		X	X
41			B.- Mantindre el registre d'habitatge de protecció pública	Es dona la informació actualitzada de l'habitatge de protecció pública a través de les xarxes socials i/o pàgina web	(1) Regidoria de Joventut (2) Urbanisme		X	X
42		Millorar i aclarir els canals d'informació per a la cerca d'habitatge	A.- Incorporar en la Guia de Recursos de Joventut informació sobre emancipació i habitatge	Es realitzen, mínim, dues actualitzacions a l'any sobre els recursos d'emancipació i habitatge	(1) Regidoria de Joventut (2) Urbanisme		X	X
	<b>EIX 4: Prevenció i salut</b>							
43	<b>Promoure actuacions encaminades a fomentar hàbits bàsics saludables</b>	Informar a les persones joves sobre hàbits saludables	A.- Realitzar programes educatius sobre prevenció d'addiccions dirigits a joves i a les seues famílies	Es realitza com a mínim, un programa a l'any sobre prevenció d'addiccions	(01) Regidoria de Joventut (02) UPCA	X	X	X
44			B.- Fomentar activitats educatives i elaborar	Es realitzen com a mínim dues actualitzacions de materials al web	(01) Regidoria de Joventut (02) Regidoria d'Esports	X	X	X

			recursos informatius sobre trastorns alimentaris					
45			C.- Fomentar activitats educatives i elaborar material informatiu sobre afectivitat, sexualitat, ITS i higiene	Es realitza una activitat formativa sobre aquests temes	(01) Regidoria de Joventut (02) UPCA		X	X
46			D.- Fomentar activitats educatives i elaborar recursos informatius sobre l'oci saludable	Es realitza una jornada d'oci saludable o una campanya, mínim una vegada a l'any	(01) Regidoria de Joventut (02) UPCA	X	X	X
47		Potenciar la pràctica de l'esport com a hàbit saludable	A.- Organitzar activitats i esdeveniments per a la promoció de l'esport com a oci i hàbit saludable	Es realitza una activitat anual de promoció de l'esport	(01) Regidoria de Joventut (02) Regidoria d'Esports	X	X	X
48			B.- Ajustar la programació del Casal Jove promovent la realització d'activitats físiques dins de l'oci saludable	Es realitzen activitats de promoció de l'esport dins de la programació anual del Casal Jove	(01) Regidoria de Joventut (02) Regidoria d'Esports	X	X	X
49	<b>Promoure espais per a assessorar i orientar en temes relacionats amb la Salut</b>	Orientar i assessorar les persones joves que tenen dubtes o que es troben amb problemes relacionats amb la salut	A.- Oferir el servei gratuït d'informació, orientació i assessorament sobre temes relacionats amb l'afectivitat i la sexualitat	Es crea un programa d'assessorament afectiu des del Casal Jove. Atenció mínim una vegada al mes	Regidoria de Joventut	X	X	X
50			B.- Oferir el servei gratuït d'informació, orientació i assessorament sobre temes relacionats amb els trastorns alimentaris	Es crea un programa d'assessorament sobre trastorns alimentaris. Atenció una vegada al mes	Regidoria de Joventut	X	X	X

51			C.- Oferir el servei gratuït d'informació, orientació i assessorament en trastorns addictius dirigit principalment a persones joves i les seues famílies	Es crea un programa d'assessorament en trastorns addictius amb col·laboració amb l'UPCA	(01) Regidoria de Joventut (02) Regidoria d'Esports	X	X	X
52			D. Realitzar un programa de prevenció familiar en relació amb les addiccions i les drogodependències	Es realitza una formació anual sobre la prevenció d'addiccions i drogodependències	(01) Regidoria de Joventut (02) Regidoria d'Esports	X	X	X
53			E.- Realitzar cursos de primers auxilis i prevenció d'accidents	Es realitza un curs anual de primers auxilis i prevenció	Regidoria de Joventut	X	X	X
<b>EIX 5: Cultura i oci educatiu</b>								
54	<b>Millorar la informació sobre les activitats d'oci i culturals que es realitzen dirigides a la joventut</b>	Fomentar canals de comunicació atractius i propers a la joventut	A.- Difondre les activitats d'oci i culturals dirigides a la joventut en el portal web de Joventut en l'Ajuntament i en altres mitjans de comunicació habituals entre la joventut	Es publiquen totes les activitats en totes les xarxes socials que realitza el Departament de Joventut	(01) Regidoria de Joventut (02) Regidoria de Cultura	X	X	X
55			B.- Oferir informació sobre oci i cultura a través de voluntariat jove de centres educatius i entitats d'àmbit juvenil	Es realitza una reunió amb les entitats per vertebrar un projecte d'informació cap a les seues joves	Regidoria de Joventut		X	X
56			C. Oferir informació sobre activitats d'oci i cultura realitzades des de l'Ajuntament a aquelles persones joves donades d'alta en el Servei d'Informació Juvenil	Es publiquen totes les activitats en totes les xarxes socials que realitza el Departament de Joventut	Regidoria de Joventut	X	X	X

57		Difondre les activitats que organitzen les associacions de joves al públic juvenil	A.- Incorporar les activitats d'oci i cultura organitzades per associacions juvenils en el web de Joventut, les agendes i altres suports de difusió d'activitats dirigides a la joventut	S'actualitzarà mensualment el web per a incloure les activitats de les associacions juvenils	Regidoria de Joventut	X	X	X
58	<b>Facilitar l'accés a la cultura</b>	Aproximar la història i cultura local a la joventut	A.- Oferir visites guiades a edificis de patrimoni històric	Es realitza una activitat anual per a conèixer el municipi	(01) Regidoria de Joventut (02) Regidoria de Patrimoni			X
59			B. Realitzar cursos de valencià per a promoure l'ús entre la gent jove	Es realitza un curs anual de valencià, mínim	(01) Regidoria de Joventut (02) Regidoria de Normalització Lingüística	X	X	X
60			C. Aprofitar el nou Auditori les Boqueres	Es realitza una oferta als instituts per a emprar les instal·lacions	(01) Regidoria de Joventut (02) Regidoria de Cultura	X	X	X
61				Es programa a l'Auditori les Boqueres activitats amb participació directa de la població juvenil	(01) Regidoria de Joventut (02) Regidoria de Cultura	X	X	X
62	<b>Diversificar l'oferta d'oci i d'activitats culturals</b>	Diversificar l'oferta cultural entre la joventut	A.- Crear un espai artístic juvenil per a la formació en disciplines del seu interès	Es realitzarà una formació anual com a mínim en forma de taller trimestral o curs anual (curs escolar)	(01) Regidoria de Joventut (02) Regidoria de Cultura			X
63		Fomentar les iniciatives sorgides de la joventut	A.- Promocionar i donar suport a les activitats culturals i d'oci organitzades per	Es comparteix en xarxes socials la informació d'esdeveniments realitzats per	Regidoria de Joventut	X	X	X



			col·lectius i associacions juvenils	associacions juvenils del municipi				
64			B.- Incorporar activitats i esdeveniments d'iniciativa associativa i de col·lectius juvenils en el programa del Casal Jove	Es comptabilitzen el nombre d'activitats i el nombre d'entitats, amb l'objectiu d'arribar al 10% d'activitats de les programacions del Casal Jove, i al 10% d'entitats	Regidoria de Joventut		X	X
65			C. Oferir locals i espais municipals per a la realització d'activitats culturals i d'oci juvenils	S'informa com a mínim tres vegades a l'any per xarxes socials i en el web les disponibilitats d'utilitzar espais municipals	Regidoria de Joventut	X	X	X
66		Promoure un oci i una cultura integradora entre la diversitat de la joventut	A.- Organitzar cursos i activitats dirigides a la joventut que fomenten valors de diversitat, igualtat i interculturalitat	Es realitza com a mínim una jornada anual que treballa eixos valors	(01) Regidoria de Joventut (02) Regidoria d'Igualtat.		X	X
67		Promoure la pràctica esportiva com a activitat d'oci i temps lliure	A.- Difondre i promoure en el web i altres mitjans de difusió les activitats esportives del Servei d'Esports Municipal	Es publiquen en les xarxes socials els esdeveniments realitzats per la Regidoria d'Esports	(01) Regidoria de Joventut (02) Regidoria d'Esports	X	X	X
68	<b>Fomentar i donar suport a persones joves creadores del municipi</b>	Promocionar i ajudar a persones joves artistes d'Almassora	A.- Convocar anualment concursos juvenils de diferents vessant artístiques amb l'objectiu de fomentar la creativitat i a la participació	Es publica com a mínim un concurs anual	(01) Regidoria de Joventut (02) Regidoria de Cultura		X	

69			B.- Promocionar a les persones joves guanyadores dels diferents concursos	Es publica en les xarxes socials i altres mitjans de comunicació locals	Regidoria de Joventut	X	X	X
70			C.- Publicar periòdicament els treballs guanyadors dels concursos	Es publica en les xarxes socials i mitjans de comunicació locals	Regidoria de Joventut	X	X	X
71		Difusió de les obres de joves artistes	A.- Cedir gratuïtament a joves artistes espais municipals per a exposicions i activitats de difusió cultural	S'informa com a mínim una vegada a l'any la disponibilitat de les sales del Casal Jove i altres espais municipals	(01) Regidoria de Joventut (02) Regidoria de Cultura		X	X
72			B.- Crear un espai de difusió artística amb sales d'exposició, zones per conferències i saló d'actes en el qual la gent jove pugui mostrar els seus treballs	Es realitza una exposició amb les publicacions de cada concurs	Regidoria de Joventut			X
<b>EIX 6: Participació, voluntariat, inclusió i igualtat</b>								
73	<b>Lluitar contra qualsevol mena de discriminació</b>	Sensibilitzar la joventut en valors solidaris, convivència i tolerància	A.- Creació de borsa de voluntariat jove que col·labore en l'organització d'activitats dirigides a la joventut	Es crea una borsa de voluntariat jove	Regidoria de Joventut			X
74			B.- Realització d'exposicions, cursos, xarrades i tallers que fomenten valors solidaris, la tolerància, la solidaritat, la formació i coneixement d'altres cultures	Es realitza com a mínim una jornada sobre la tolerància i la cultura	Regidoria de Joventut		X	

75			C.- Consolidar i mantindre programes per a la joventut sobre la convivència i interculturalitat en zones específiques d'Almassora	Es realitza, mínim, una activitat anual sobre interculturalitat	(01) Regidoria de Joventut (02) Regidoria de Serveis Socials		X	X
76	<b>Promocionar la igualtat</b>	Fomentar la participació de la joventut en la construcció i el desenvolupament tant en l'àmbit personal com social, de relacions igualitàries	A.- Realitzar formació en perspectiva de gènere al Casal Jove.	Es realitza una xarrada dinàmica i vivencial sobre perspectiva de gènere a les associacions juvenils	(01) Regidoria de Joventut (02) Regidoria d'Igualtat.		X	X
77			B. Realitzar concursos sobre la igualtat	Es realitza diferents concursos al voltant del 8M o 25N	(01) Regidoria de Joventut (02) Regidoria d'Igualtat.		X	X
78			C.- Realitzar tallers sobre violència de gènere als IES	Es realitza un taller anual sobre violència de gènere	(01) Regidoria de Joventut (02) Regidoria d'Igualtat.	X	X	X
79		Desenvolupar treball coeducatiu i promoure valors com la igualtat, el respecte al diferent, la cooperació i la convivència pacífica	A.- Realitzar tallers de formació i informació sobre igualtat i respecte a les diferències	Es realitza mínim, un taller anual	(01) Regidoria de Joventut (02) Regidoria d'Igualtat.		X	X
80			B.- Realitzar tallers de medi ambient, habilitats socials, etc., per a la joventut	Es realitza mínim, un taller anual	Regidoria de Joventut		X	X
781		Previndre i influir en la configuració de la identitat de gènere i de	A.- Realitzar tallers informatius sobre el tema per a la joventut	Es realitza mínim, un taller anual	(01) Regidoria de Joventut (02) Regidoria d'Igualtat.		X	X

		les relacions interpersonals						
<b>82</b>	<b>Generar canals d'informació per a la joventut</b>	Fomentar canals d'informació i diàleg estables i pròxims a la gent jove en especial en les TIC	A.- Realitzar un pla de comunicació dels serveis i activitats dirigides a la joventut , tenint en compte la participació dels principals agents juvenils i els estudis que fan referència als canals de comunicació més utilitzats	Es formalitza el Pla en un document, i es revisa com a mínim 1 vegada a l'any	Regidoria de Joventut	X	X	X
<b>83</b>			B.- Mantindre un espai d'informació juvenils als IES	Es realitza mínim, una visita mensual als IES	Regidoria de Joventut	X	X	X
<b>84</b>			C.- Especificar adequadament en tot el material informatiu sobre activitats destinades a la joventut la manera d'aconseguir major informació sobre l'esmentada activitat per a millorar el servei de difusió	Es col·loca en totes les publicacions, les dades de contacte del Casal Jove (correu electrònic, telèfon i xarxes socials)	Regidoria de Joventut	X	X	X
<b>85</b>			D. Redissenyar el portal web de joventut com a espai documental amb informació i recursos per a la joventut	Publica una vegada al trimestre un nou document informatiu	Regidoria de joventut		X	X

86	<b>Enfortir l'associacionisme juvenil</b>	Difondre les accions de les associacions juvenils	A.- Difondre les activitats organitzades per les associacions juvenils al portal web i en altres mitjans de comunicació	Es publiquen les activitats de les associacions juvenils en les xarxes socials municipals de manera mensual	Regidoria de Joventut		X	X
87			B. Promoure un fòrum jove per a la trobada i debat entre les associacions juvenils i la Regidoria de Joventut	Es realitza un fòrum jove anual	Regidoria de Joventut	X	X	X
88		Aportar més recursos i serveis	A.- Oferir un servei gratuït d'informació, orientació i assessorament a les entitats juvenils	Enquestar les associacions anualment i oferir formació o assessorament segons les necessitats detectades	Regidoria de Joventut	X	X	X
89	<b>Col·laborar amb les entitats de voluntariat per a la promoció del voluntariat</b>	Contactar amb les entitats que desenvolupen tasques de voluntariat	A.- Ajudar a millorar la qualitat de vida i a la integració social de col·lectius vulnerables	Es realitza un taller de voluntariat i accions de difusió	(01) Regidoria de Joventut (02) Regidoria de Serveis Socials		X	X
90			B.- Millorar la comunitat promovent la participació social en centres comunitaris	Es realitza un taller sobre participació juvenil	(01) Regidoria de Joventut (02) Regidoria de Participació	X	X	X
91			C.- Realitzar projectes d'educació per a col·lectius desfavorits del municipi intervencions directes	Es realitza tallers per la formació d'aquestes intervencions	(01) Regidoria de Joventut (02) Regidoria de Serveis Socials		X	X
<b>EIX 7: Informació, dinamització i animació juvenil</b>								

92	<b>Prestar serveis d'informació a la joventut</b>	Prestar serveis d'atenció i informació a la joventut a través del CIJ	A.- Realitzar una Guia de recursos juvenils, per a donar informació a la gent jove sobre qualsevol tema que desperte el seu interès	Es publica i revisa anualment	Regidoria de Joventut	X	X	X
93			B.- Disposar de taulers d'anuncis i documentació actualitzada sobre temes d'interès juvenil: viatges, treball, formació, beques i subvencions, activitats...	S'actualitza mensualment tota la informació i documentació	Regidoria de Joventut	X	X	X
94		Dissenyar un Pla de comunicació del Casal jove	A.- Es dissenya un document que pauta un seguit d'accions per tal d'optimitzar-ne el rendiment informatiu o comunicatiu	Es revisa anualment el grau de compliment del Pla de comunicació	Regidoria de Joventut	X	X	X
95		Prestar un servei d'atenció i informació a través del web i de les xarxes socials	A.- Respondre individualitzadament totes les demandes d'informació realitzades a través del correu electrònic o xarxes socials	Es contesten les trucades telefòniques, correus electròniques, missatges per les xarxes socials, etc., solucionant els dubtes o derivant-los als organismes adequats	Regidoria de Joventut	X	X	X
96			B.- Enviar informació puntual dels serveis i activitats que es desenvolupen des de la Regidoria de Joventut i altres àrees que tinguen informació i activitat juvenil a totes aquelles	S'envia una vegada al mes, la informació a les persones que s'han donat d'alta en els grups de difusió	Regidoria de Joventut	X	X	X

			persones que s'hagen donat d'alta a el servei					
97			C.- Recollir les demandes d'informació de la joventut i donar resposta àmpliament a través de jornades informatives, xerrades...	Es planifiquen un 50% de les activitats recollides en les enquestes	Regidoria de Joventut		X	X
98			D. Mantindre actualitzat el web amb informació interna de l'àrea de joventut	S'actualitza el web una vegada al trimestre	Regidoria de Joventut		X	X
99			E.- Difusió de les escoles populars amb activitats per a adolescents i joves	Es dissenya una campanya de comunicació	(01) Regidoria de Joventut (02) Regidoria de Cultura	X	X	X
100			F.- Realitzar grups de difusió mitjançant xarxes socials per a enviar la programació cultural i de recursos per a la joventut	Es realitza un grup de difusió per cada àmbit: formació, oci, cultura...	Regidoria de Joventut	X	X	X
101			G.- Realitzar xerrades o trobades amb els IES per a facilitar-los informació en matèria juvenil	Es realitza una xerrada informativa anual sobre les activitats i serveis juvenils que ofereix el Departament de Joventut. Visita al Casal Jove a l'inici de curs	Regidoria de Joventut	X	X	X
102			H.- Realitza xerrada informativa sobre les activitats i serveis juvenils que ofereix el Departament de Joventut	L'alumnat dels IES visita el Casal Jove a l'inici de curs	Regidoria de Joventut	X	X	X

103			I.- Actualització contínua de la pàgina web de la Regidoria de Joventut sobre oposicions, cerca d'ocupació, treballs... i amb enllaços cap a l'Àrea d'Ocupació	S'actualitza mínim una vegada al mes la informació de la pàgina web i les xarxes socials				
104		Potenciar la formació del personal del Casal Jove	A.- Afavorir l'assistència a cursos i jornades de formació interna i externa al personal funcionari a càrrec del Casal Jove	Es realitza un taller formatiu com a mínim anual, per a la persona del departament de joventut	Regidoria de Joventut	X	X	X
105	<b>Col·laborar amb el personal tècnic dels serveis d'informació juvenil o altres departaments de joventut d'altres ens locals, sobre activitats, recursos, serveis i campanyes de la Generalitat dirigides a la joventut</b>	Fomentar la comunicació interinstitucional	A.- Acudir i promocionar reunions tècniques amb altres departaments tècnics de joventut	S'acudeix, com a mínim, al 60% de les reunions anuals convocades amb la resta de departaments	Regidoria de Joventut	X	X	X
106			B.- Convidar les persones tècniques d'altres departaments de joventut d'altres municipis al Fòrum Jove anual que duga a terme pel Departament Joventut d'Almassora	Es convida formalment les persones d'altres departaments al Fòrum promogut pel Departament Joventut d'Almassora	Regidoria de Joventut	X	X	X
107			C.- Promoure la participació mitjançant seminaris web o xerrades en el fòrum jove de persones tècniques de joventut	S'organitza una xerrada dins del fòrum jove on es fa una exposició per part de les persones tècniques de joventut	Regidoria de Joventut		X	X



108		Participar d'acord amb l'IVAJ a les activitats de joventut com fires, congressos, trobades, etc., que organitzen en l'àrea geogràfica	A- Acudir a les activitats que s'organitzen en l'àrea geogràfica	S'acudeix com a mínim a una activitat organitzada per un altre departament de joventut	Regidoria de Joventut		X	
109			B.- Participar de manera activa en les fires i congressos amb ponències sobre les activitats que es realitzen a Almassora	Es realitza una ponència anual de les activitats de joventut	Regidoria de Joventut		X	
110			C.- Enviar bones pràctiques a Xarxa Jove de les activitats que es realitzen a Almassora	Es remet com a mínim una bona pràctica anual	Regidoria de Joventut	X	X	
111		Realitzar el seguiment, avaluació, i informe de les activitats, campanyes, actuacions i programes que es realitzen al Casal jove	A.- Realitzar una memòria de les activitats, campanyes, actuacions i programes que es realitzen des del Departament de Joventut d'Almassora	Es realitza una memòria anual	Regidoria de Joventut	X	X	X
112			B.- Publicar aquesta memòria d'activitats en el web de Joventut	Es realitza la publicació al web	Regidoria de Joventut	X	X	X
113	<b>Promoure el coneixement entre la joventut i facilitar l'accés al Carnet Jove</b>	Facilitar informació a la població jove sobre els beneficis d'obtenir el Carnet Jove	A.- Realitzar una campanya d'informació sobre els beneficis de tindre el Carnet Jove	Es realitza una campanya del Carnet Jove a les xarxes socials	Regidoria de Joventut	X	X	X
114			B. Enviar informació als IES per a difondre què és el Carnet Jove i els seus beneficis	Es tramet informació als IES del Carnet Jove	Regidoria de Joventut	X	X	X

115		Realitzar una campanya per a informar a les empreses joves del municipi sobre els beneficis del Carnet Jove	A.- Enviar documentació i informació a les empreses i entitats juvenils sobre els beneficis del Carnet Jove	Es tramet informació per correu electrònic sobre els beneficis d'obtenir el Carnet Jove	(01) Regidoria d'Ocupació (02) Regidoria de Joventut	X	X	X
<b>EIX 8: Cooperació institucional i internacional</b>								
116	<b>Impulsar la col·laboració entre institucions</b>	Fomentar la participació en campanyes institucionals	A.- Participar en les campanyes de l'IVAJ	Es participa com a mínim en una campanya anual de l'IVAJ dedicades a l'educació en valors "M'Importa"	Regidoria de Joventut			
117			B.- Dur a terme activitats de voluntariat amb diferents associacions del municipi	S'executa una activitat de voluntariat anual	Regidoria de Joventut		X	
118	<b>Donar suport als consells territorials, associacions juvenils o grups de joves per a la creació de consells locals de joventut</b>	Continuar adaptant els horaris del Casal Jove per romandre obert els caps de setmana	A.- Dur a terme activitats d'oci educatiu en horaris de cap de setmana	S'executa com a mínim una activitat al mes	Regidoria de Joventut		X	X
119			B.- Dur a terme activitats de voluntariat amb associacions del municipi o de la província	Es fa una activitat de voluntariat, mínim anual	Regidoria de Joventut		X	X
120		Fomentar la figura del corresponsal juvenil	A.- Acudir als IES per a engegar el projecte del corresponsals juvenils	S'acudeix als IES per informar de forma presencial	Regidoria de Joventut	X	X	X

121			B.- Iniciar les reunions del grup motor del projecte de Corresponsals juvenils	Es celebra mínim una reunió quinzenal amb cada grup de corresponsals	Regidoria de Joventut	X	X	X
122		Donar més suport al Consell Municipal de Joventut	A.- Estar pendent del Consell Municipal de Joventut, del que puguen necessitar i dels seus interessos	Es realitza reunions trimestrals amb el Consell per conèixer les seues necessitats	Regidoria de Joventut	X		
<b>EIX 9: Infraestructures i recursos humans</b>								
123	<b>Millorar les infraestructures municipals de joventut</b>	Millorar les infraestructures actuals	A.- Millora del mobiliari actuals	Es remodela almenys una aula anual.	Regidoria de Joventut	X	X	X
124			B.- Optimitzar la ubicació de serveis i programes que empren el Casal Jove	Es fa com a mínim dues propostes anuals de millora de les condicions físiques dels serveis.	Regidoria de Joventut	X	X	X
125			C.- Ús dels centres cívics per a iniciatives de caràcter juvenil	Es fa com a mínim dues propostes anuals d'accions als centres cívics	(01) Regidoria de Joventut (02) Regidoria de Serveis Socials	X	X	X
126	<b>Ampliar els recursos de personal tècnic d'atenció a les polítiques de joventut</b>	Augmentar el personal tècnic de l'Àrea	A.- Incorporació de personal tècnic a l'àrea de Joventut	Es realitza un estudi de les funcions a cobrir per l'àrea, i es dissenya un organigrama de personal adaptat a les necessitats	Regidoria de Joventut	X	X	
127	<b>Millorar la comunicació interdepartamental</b>	Mantenir comunicació i coordinació amb la resta d'àrees transversals de joventut	A.- Crear la Xarxa de coordinació municipal de joventut	Es du a terme com a mínim una reunió trimestral de la Xarxa	Regidoria de Joventut	X	X	X

128			B.- Proposar accions coordinades entre àrees	Es realitzen com a mínim el 50% de les accions coordinades proposades en aquest pla	Regidoria de Joventut		X	X
-----	--	--	--	---	-----------------------	--	---	---



## 8. SEGUIMENT I AVALUACIÓ DEL PLA JOVE

(A partir de la proposta continguda al "Plan provincial de Juventud de Valladolid")

El seguiment té per objecte assegurar el compliment del Pla en els seus diferents àmbits i línies d'actuació, reconduir accions que no complisquen la seua comesa, així com programar accions de cara al futur. L'avaluació és la valoració final del rendiment de les accions i consisteix bàsicament a reconèixer i analitzar què ha succeït en un període de temps determinat, comparar el que es pretenia aconseguir (i com es pretenia fer-ho) amb el que s'ha obtingut realment (i com s'ha arribat a aquest resultat). Els objectius tinguts en compte per a dur a terme l'avaluació seran:

1. Analitzar totes i cadascuna de les accions plasmades en el Pla i si s'han dut a terme.
2. Conèixer els resultats obtinguts a cada acció.
3. Valorar els aspectes tan positius com els negatius que han portat a l'obtenció d'aquests resultats de cadascuna de les accions.
4. Acordar les mesures que siguen necessàries per a superar els resultats obtinguts.

Perquè l'Pla Local de Joventut siga efectiu, necessita nodrir-se de processos dinàmics i oberts, per tant, necessita una avaluació permanent i contínua, mitjançant la qual verifiquem els assoliments aconseguits i abordem les dificultats prenent com a referència els objectius plantejats, referits a 3 aspectes fonamentals:

1. Avaluació de disseny: que analitzarà l'adequació, aplicabilitat de la programació i mesurament d'objectius.
2. Avaluació de desenvolupament: que analitzarà com ha sigut el procés de desenvolupament.
3. Avaluació de resultats i impacte: que analitzarà quants i quins han sigut els resultats obtinguts.

Per a facilitar l'avaluació de les accions estratègiques, així com la seua comparativa temporal amb altres anys, el Pla Local de Joventut de Almassora comptarà amb una sèrie d'indicadors categoritzats segons la naturalesa de l'acció, es repartiran tenint en compte els següents aspectes:

- Accions relatives a infraestructures i equipaments.
- Accions que impliquen la participació activa de persones joves.
- Accions que desenvolupen plans i programes específics.
- Accions que requereixen la coordinació entre departaments.
- Accions que fomenten l'apoderament juvenil.
- Accions que compreguen algun tipus de comunicació per a la seua execució.

### 8.1. COMISSIÓ DE SEGUIMENT

Per a la millor execució del Pla així com la seua avaluació i seguiment es procedirà a constituir una Comissió de Seguiment. Les comissions de seguiment s'estableixen com un element fonamental en el procés de viabilitat del Pla Local de Joventut de Almassora. En integrar a diferents agents en el monitoratge del pla, el document projecta una clara vocació participativa i destinada a la seua millora contínua. Amb la representació dels diferents agents que participen i/o tenen algun interès en la vida pública de la joventut, el pla de joventut es completa. Des de la Comissió tècnica d'aquest pla, es decideix crear diferents comissions i espais de deliberació que permeten la supervisió, avaluació i consell:

#### COMITÉ DE SEGUIMENT:

El Comitè de Seguiment és l'òrgan creat exclusivament per a controlar la consecució de les accions dissenyades en el Pla. Es presenta periòdicament, una vegada a l'any, les fitxes i informació de cada mesura, acció i els seus respectius indicadors. Està plantejat per a reunir-se anualment, encara que la convocatòria es podrà modificar segons la demanda dels integrants de manera extraordinària. Es compon per:

- Tècnics dels diferents departaments de l'Ajuntament (fins a un màxim de 5).
- Responsables d'associacions o col·lectius amb representació juvenil (fins a un màxim de 5).
- Responsables del Consell de la Joventut (fins a un màxim de 2).
- Representació dels diferents grups municipals.
- Comitè Tècnic, formaran part d'aquest òrgan, el/la regidor/a responsable de l'Àrea de Joventut, el/la tècnic/a de Joventut i el redactor extern del pla.

Les funcions del Comitè de Seguiment tenen una clara vocació de control i propositiva. El comitè aportarà el seu punt de vista i recomanacions sobre l'evolució dels objectius estratègics. A més, les accions i/o activitats seran avaluades de manera conjunta pels participants. El seguiment i control del pla es veurà materialitzat en les fitxes d'avaluació d'activitats realitzades (Annex I).

#### COMITÈ TÈCNIC:

El Comitè Tècnic és l'últim òrgan d'aquest pla. Les seues funcions són analitzar i assessorar al Comitè de Seguiment sobre diferents camps: aspectes conjunturals, informes sociològics, programes supramunicipals, etc. Aquesta comissió se celebrarà amb una periodicitat anual.

Formaran part d'aquest òrgan el/la regidor/a responsable de l'Àrea de Joventut, el/la tècnic/a de Joventut i el redactor extern del pla. El seguiment de les accions es veuran plasmades en les fitxes avaluatives per acció. (Annex II).

## 8.2. INFORME AVALUATIU ANUAL DEL PLA

L'avaluació del Pla té com a objectiu identificar l'eficàcia de les accions i el seu abast. L'informe avaluatiu ha de suposar un document útil per a la revisió de la implementació, amb el qual s'estableixen uns paràmetres que s'estimen identificadors claus:

- A) Valoració qualitativa. Caldrà valorar l'indicador dels totals d'accions completades en cadascuna de les àrees d'acció, i, dins de cada acció fer una anàlisi subjectiva que identifique els resultats obtinguts amb metodologia DAFO.
- B) Valoració quantitativa. L'altra eina de la metodologia d'avaluació consisteix en una valoració quantitativa d'aspectes rellevants per a determinar l'impacte de les actuacions del Pla.

Metodològicament, els eixos a valorar seran:

**Eix I. Novetat/antiguitat.** Analitza l'origen i la procedència de l'acció; és a dir, si és una acció que procedeix d'accions, programes i projectes anteriors, o si per contra és una nova incorporació fruit del Pla. Els valors que s'estableixen són:

- novetat: 2
- antiguitat: 1.

**Eix II. Implantació. Desplegament: nul / immediat / diferit.** Aquest factor analitzarà quan es posarà en marxa l'acció programada, indicarà si l'acció no es va realitzar o si es va realitzar al començament, cap a la meitat del període del Pla o al final. Els valors que correspondrien a aquests estadis estarien en funció inversa a l'execució de l'acció:

- començament del Pla: 3
- meitat del període: 2
- cap al final: 1
- no es va posar en marxa: 0.

**Eix III. Recursos. Ajust entre accions i recursos: específics/inespecífics.** Valorarà l'ajust entre les accions i els recursos que s'han utilitzat per aconseguir-ne correcta l'execució. Valorarà si s'han utilitzat recursos específics de joventut, si han sigut associats a joventut o per contra han sigut recursos inespecífics o generals.

- Recursos específics. Són aquelles instal·lacions, projectes acords o convenis gestionats per l'Àrea de Joventut i els destinataris de les quals siguen joves.
- Recursos associats. Són aquells que donen suport a accions els beneficiaris de les quals són majoritàriament joves, encara que en la concepció són dirigides cap al públic en general i la gestió de les quals no recau en l'Àrea de Joventut. Entrarien en aquesta classificació accions relacionades amb recursos de foment d'ocupació, salut, etc.
- Recursos inespecífics. Són aquells que donen suport a accions que els destinataris últims de les quals són, entre altres, joves, encara que per la seua orientació van dirigides al públic en general. Per exemple, accions d'esports, medi ambient, etc.

Així, els valors escalars es distribueixen de la següent manera:

- ajust específic 3
- ajust associat: 2
- ajust inespecífic: 1.

**Eix IV Trajectòria: continuïtat/discontinuitat.** Aquest factor d'anàlisi valora si les accions previstes en el Pla tenen potencialitat de continuïtat o no en exercicis posteriors. La puntuació és més alta per a aquelles accions que continuen sobre les que no ho fan o ho fan modificades i conclòs el període d'aplicació del Pla.

- Continuïtat: Accions que es van desenvolupar durant el Pla i tenen perspectiva de continuar: 2.
- Discontinuitat: Accions que es van desenvolupar durant el Pla, però no tenen perspectiva de continuar: 1.

Finalment, el grau de compliment recull la nota mitjana de la suma de les diferents qualificacions que s'han atorgat a les accions en els quatre eixos d'anàlisi. És una manera molt efectiva de comparació amb plans posteriors i anteriors.

### 8.3. AVALUACIÓ FINAL DEL PLA

Al finalitzar el període de vigència del Pla, se'n realitzarà una avaluació general del funcionament. Per una banda, es tindrà en compte els objectius previstos i, per l'altra, totes les aportacions de millora per al següent Pla.

A més, es treballarà:

- 1.- L'avaluació dels recursos del Departament de Joventut, on es tindrà en compte l'equip de professionals, els recursos econòmics i els recursos funcionals, per tal de determinar si aquests recursos disponibles s'ajusten a les necessitats de les persones joves i al desenvolupament dels projectes previstos.
- 2.- La metodologia de treball, on es tindrà en compte l'anàlisi del desenvolupament de la coordinació amb la resta de departaments municipals que treballen temes de joventut, així com



amb altres agents externs al consistori relacionats amb l'aplicació i el desenvolupament de les polítiques de joventut.

3.- La proposta d'enfocament del pròxim Pla, on s'ha d'establir els primers criteris de desenvolupament del següent Pla Jove del municipi. Cal aprofitar tots els coneixements i experiència adquirits al llarg dels tres anys de vigència d'aquesta planificació estratègica per a plantejar el punt de partida de la planificació futura.

## 9. RECURSOS I FINANÇAMENT

Les actuacions a realitzar per part de l'Ajuntament requereixen unes mesures organitzatives per a desenvolupar les polítiques públiques de joventut:

**Regidor/a de Joventut:** és necessària l'existència d'una persona responsable política que lidere, represente i impulse el conjunt de la política de joventut del municipi.

**Àrea de Joventut:** com a òrgan amb personal tècnic encarregat d'impulsar i executar el Pla Local de Joventut, realitzant el seu seguiment i avaluació.

**Comissió de Seguiment del Pla:** a l'efecte de programació, execució i desenvolupament de la política provincial de joventut i amb funcions consultives i d'assessorament, aquesta estructura és un espai anual de trobada entre el/la regidora de Joventut, el/la tècnic/a, i agents clau del territori.

**Comissió Tècnica del Pla:** amb l'efecte de la presa de decisions sobre el Pla Local de Joventut

El Pla Local de Joventut tindrà una vigència de 3 anys (2023 – 2025) i es finançarà bàsicament de la següent manera:

- el pressupost propi de l'Àrea de Joventut
- els pressupostos dels diferents Serveis i Àrees de l'Ajuntament de Almassora destinats a executar diferents accions dirigides a la joventut local
- fons addicionals procedents de l'IVAJ per a l'impuls de polítiques locals de joventut
- fons addicionals procedents de la Unió Europea derivats de programes europeus.

## 10 BIBLIOGRAFIA

Agència Catalana de la Joventut. Observatori Català de la Joventut. (2011). Guia per elaborar la diagnosi del Pla Local de Joventut. Generalitat de Catalunya.

Benedicto, J. i Feixa, C. (coords.) (2015). Los estudios sobre la juventud en España: Pasado, presente, futuro. Revista de Estudios de Juventud, num. 110. Instituto de la Juventud INJUVE.

Benedicto, M. (2020) I Plan Municipal de Juventud de Altea. 2020-2023. Ajuntament d'Altea.

Brunet, D. (2002). Com fer una Pla Integral de Joventut. Col·lecció de guies pràctiques: Sinèrgies. Generalitat de Catalunya. Agència Catalana de la Joventut. Observatori Català de la Joventut.

Brunet, D. i Tolosa, L. (2002). Avaluació dels plans locals de joventut. Col·lecció de guies pràctiques: Sinèrgies. Generalitat de Catalunya. Agència Catalana de la Joventut. Observatori Català de la Joventut.

Cádiz, X. i Cardona, M. (2011). "¿Cómo convertir las intervenciones locales en políticas de juventud?" Revista de Estudios de Juventud, 94, 117-128.

Cano Castro, R. (2011). "La evaluación de las políticas públicas: un elemento más en la participación de los y las jóvenes". Revista de Estudios de Juventud, 94, 129-140.

Comas Arnau, D. (2008). Manual de evaluación para políticas, planes, programas y actividades de juventud. INJUVE, Madrid.

Comisión Europea. (2021). Informe de la Comisión al Parlamento Europeo, al Consejo, al Comité Económico y Social Europeo y al Comité de las Regiones sobre la aplicación de la Estrategia de la UE para la Juventud (2019-2027).

Consell Valencià de la Joventut (2021). Informe de l'observatori d'emancipació del primer trimestre de 2021 del CVJ.

Constitució espanyola (BOE núm.311, de 29 de desembre de 1978).

Decret 86/2015, de 5 de juny, del Consell, pel qual es desenvolupa reglamentàriament la Llei 18/2010, de 30 de desembre, de la Generalitat, de Joventut de la Comunitat Valenciana.

Direcció General de Joventut. (2020). Pla Nacional de Joventut de Catalunya 2020. Generalitat de Catalunya. Departament de Benestar i Família.

Direcció General de Joventut. (2021). Pla d'actuació de Joventut 2021-COVID. Generalitat de Catalunya. Departament de Drets Socials.

Estratègia de Joventut d'Alcoi 2021-2025. Ajuntament d'Alcoi.

I Plan Municipal de Juventud de la Diputación de Altea 2020-2023.

I Plan Provincial de Juventud 2012-2015 de Jaén. Diputación de Jaén.

I Plan Provincial de Juventud de Palencia. 2008-2011. Diputación de Palencia.

INJUVE (1983). Políticas de juventud y administraciones públicas. INJUVE, Madrid.

INJUVE (1984). Libro Blanco sobre política de juventud. INJUVE, Madrid.

INJUVE (2002). Selección de referencias documentales sobre políticas de Juventud. Revista de Estudios de Juventud, 59, 130-145.

INJUVE (2020). Estratègia Joventut 2020. Comissió Interdepartamental per a la Joventut. Injuve.

Institut Cartogràfic Valencià: <https://icv.gva.es/va/>

Institut Nacional de Estadística (INE). Font: <https://www.ine.es/>

Instituto Navarro de la Juventud (2021). III Plan Foral de Juventud 2021 – 2023. Gobierno de Navarra.

IVAJ (2019). Estratègia Valenciana de Joventut. 2019-2023. Generalitat Valenciana, Institut Valencià de la Joventut.

Llei 15/2017, de 10 de novembre, de la Generalitat Valenciana, de Polítiques Integrals de Joventut

Llei 26/2018, de 21 de desembre, de la Generalitat, de drets i garanties de la infància i l'adolescència. Recursos professionals de la Xarxa Jove per al Pla Jove, IVAJ.

Montes, P. (2008). Polítiques locals de joventut. Criteris, eines i recursos. Col·lecció estudis. Diputació de Barcelona.

ONU (2014). Estratègia del PNUD per a la joventut 2014-2017. Programa Nacions Unides per al Desenvolupament.

Ordre de 25 d'abril de 1995, de la Conselleria de Cultura, per la qual es fixen les condicions d'obertura i funcionament dels serveis d'informació juvenil de la Comunitat Valenciana.

Pla d'Adolescència i Joventut 2017-2021. Ajuntament de Barcelona.

Pla de Joventut 2021 – 2023. Ajuntament de la Vila-Joiosa

Pla Estratègic de Joventut. Institut Aragonés de la Joventut. 2016-2019.

Pla Jove 2017-2020. Mancomunitat de la Plana.

Pla Jove 2021 – 2025. Mancomunitat de la Ribera Alta

Pla Jove de la Mancomunitat de la Ribera Baixa 2021-2025

Pla Jove de Xàtiva 2019-2022. Ajuntament de Xàtiva.

Pla Local d'Infància, Adolescència i Joventut de Bellreguard 2020 – 2024

Pla Local de Joventut d'Alcanar 2017 – 2019

Pla Local de Joventut de Sallent 2020 – 2024

Pla Local de Joventut de Salou 2017 – 2020

Plan Joven 2021 – 2025. Juventud como motor. Ajuntament d'Elx

Plan Juventud València 2019 – 2023

Portal d'informació Argos: [http://www.argos.gva.es/bdmun/pls/argos\\_mun/DMEDB\\_UTIL.INDEXV](http://www.argos.gva.es/bdmun/pls/argos_mun/DMEDB_UTIL.INDEXV)

Portal Estadístic de la Generalitat Valenciana: <https://pegv.gva.es/va/fichas>

Recursos professionals de la Xarxa Jove per al Pla Jove, IVAJ.

Soler, P. i Planas, A. (2014). Una propuesta de evaluación de las políticas públicas de juventud. El SIAP Joven: Sistema de indicadores para la evaluación de políticas municipales de juventud. Revista de Educación Social-RES, 18.

Soler, P. i Comas, D. (2015). Los estudios sobre políticas de juventud en España. Los estudios sobre la juventud en España: Pasado, presente, futuro. Revista de Estudios de Juventud, 110 (cap. 9), pàg. 173-189.

Soler, R. (2013). Democràcia, participació i joventut. Una anàlisi de l'enquesta de participació i política 2011. Col·lecció Estudis, núm. 33. Generalitat de Catalunya.

V Plan Provincial de Juventud de la Diputación de Valladolid 2020-2023.

## 11 ANNEXOS

## ANNEX I Avaluació d'activitats realitzades

<b>FITXA D'AVALUACIÓ D'ACTIVITATS</b>	<b>EIX</b>	
	<b>Nom actuació</b>	
	Descripció de l'activitat	
	Temporalització	
	Participants	Homes: Edats: Dones: Edats:
	Grau de satisfacció	
	Recursos	Humans: Equipaments: Econòmics:
	Possibles millores	
	Suggeriments de les persones participants	

## ANNEX II Fitxes avaluatives per acció

<b>FITXA D'AVALUACIÓ D'ACCIONS</b>	<b>EIX</b>	
	<b>Programa</b>	
	<b>Actuació</b>	
	Qui avalua	
	Font d'avaluació	
	Quan s'avalua	
	Eficàcia	En quina mesura s'han complert els objectius específics de l'acció? En quina mesura s'ha complert els objectius generals del PLJ?
	Eficiència	S'han utilitzat bé els recursos econòmics i personals? S'ha coordinat l'acció a nivell interdepartamental i interinstitucional? Cost previst i cost real
	Impacte	Efectes previstos i no previstos
	Cobertura i accessibilitat	Tots els destinataris han fet ús de l'acció implementada?
	Visibilitat	Quin és el grau de coneixement que ha tingut l'acció implementada per part dels joves, altres departaments i altres institucions o entitats?
	Observacions	Aspectes que cal tenir en compte.
	Reorientació/ millores	Què cal millorar per a pròximes accions?