



CERTIFICADO DEL ACUERDO DEL PLENO DE LA CORPORACION.

Juan Martínez Leal, Secretario accidental del Ayuntamiento de El Puig de Santa María.

CERTIFICO

Que el Ayuntamiento Pleno, en sesión extraordinaria celebrada el día diecinueve de mayo de dos mil veintitrés, por unanimidad de sus miembros asistentes, doce de los trece que lo constituyen, adoptó el siguiente acuerdo:

I.- PARTE RESOLUTIVA.

PUNTO PRIMERO.- DICTAMEN DE LA APROBACIÓN DEL PLAN ESTRATÉGICO ZONAL DE SERVICIOS SOCIALES (2023-2026). (EXP 2090/2023).

La Comisión Informativa de Bienestar Social, Sanidad y Personal, celebrada el 16 de marzo de 2023, por cinco votos a favor (4 votos del PSOE y 1 voto de Compromís) y dos votos de abstención (1 voto del PP y 1 voto de Ciudadanos), dictaminó favorablemente la propuesta que se transcribe a continuación:

Vista la Ley 3/2019, de 18 de febrero, de la Generalitat, de Servicios Sociales Inclusivos de la Comunitat Valenciana, especialmente en sus artículos 44, 45, 46 y 47 con relación a los Planes Estratégicos de carácter zonal.

Visto el Decreto 38/2020, de 20 de marzo, del Consell, de Coordinación y Financiación de la Atención Primaria de Servicios Sociales.

Visto el Decreto 34/2021, de 26 de febrero de Regulación del Mapa de Servicios Sociales en la Comunitat Valenciana en su disposición adicional quinta en cuanto a la competencia y participación para su elaboración.

Vista la Instrucción de fecha 19 de julio de 2022 de la Dirección General del Instituto Valenciano de Investigación, Formación y Calidad de los Servicios Sociales con relación a la planificación del Sistema Público Valenciano de Servicios Sociales y su desarrollo a través de Planes Estratégicos de ámbito Autonómico y Zonal.

Visto el extracto del acta nº 8 de la Comisión Técnica de Organización de los Servicios Sociales de Atención Primaria Básica, celebrada en fecha 3 de abril de 2023 y en la que se aprueba provisionalmente el Plan Estratégico Zonal de Servicios Sociales (2023-2026), por unanimidad de los miembros asistentes.

Visto el Informe Técnico de fecha 8 de mayo de 2023 de la Coordinadora de los Servicios Sociales de Atención Primaria Básica de esta Entidad con relación a la





elaboración y propuesta de aprobación del Plan Estratégico Zonal de Servicios Sociales de El Puig de Santa María.

Resultando que con fecha 10 de mayo de 2023, se emite informe de conformidad de Secretaría relativo al procedimiento y legislación aplicable.

Resultando que con fecha 10 de mayo de 2023, se emite informe favorable de Intervención al expediente.

Realizada la tramitación legalmente establecida, se **PROPONE** al Pleno lo siguiente:

PRIMERO: Aprobar el **PLAN ESTRATÉGICO ZONAL DE SERVICIOS SOCIALES (2023-2026)**.

SEGUNDO: Remitirlo al Boletín Oficial de la Provincia para su publicación a efectos de su general conocimiento. Asimismo, ponerlo a disposición de los interesados en la sede electrónica de este Ayuntamiento.

PLA ESTRATÉGIC ZONAL DE SERVEIS SOCIALS DEL PUIG DE SANTA MARIA (2023-2026).

1. INTRODUCCIÓ

El Pla Estratègic Zonal de Serveis Socials del Puig de Santa Maria conté les línies estratègiques, objectius, i actuacions a desenvolupar en el nostre municipi en funció de les necessitats socials detectades, i atès l'article 47 de la llei 3/2019, de 18 de febrer, de Serveis Socials Inclusius de la Comunitat Valenciana.

El marc normatiu en el qual s'elabora aquest pla és el de major desenvolupament des de la primera llei de serveis socials en 1989, i exigeix un gran esforç als ajuntaments i als professionals que arribem a la posició d'eixida en 2019 des de realitats molt disperses. Si bé, la Llei 3/2019 blindava els Serveis Socials declarant-los "serveis públics essencials" i "d'interès general", i donant un protagonisme indiscutible als ajuntaments, permetent que aquest gran repte també es convertís en oportunitat.

És en aquest context, en el qual els Serveis Socials d'Atenció Primària Bàsica del Puig de Santa Maria s'han embarcat en aquest projecte. Sentint-nos part del Sistema Públic Valencià de Serveis Socials, hem iniciat un procés de reflexió sobre les dificultats que ens trobem diàriament, per a atendre les necessitats socials posant en el centre a la persona. I és en aquesta proposta d'uns Serveis Socials Universals i de Qualitat en la qual volem implicar a tota la ciutadania del municipi del Puig de Santa Maria.

2. MISSIÓ





La missió dels Serveis Socials d'Atenció Primària Bàsica del Puig de Santa Maria és acompanyar a les persones al llarg del seu cicle vital en l'exercici dels seus drets socials amb actuacions de promoció, prevenció i protecció, que s'articularen a través de prestacions i serveis adaptats a les seues necessitats, en coordinació i cooperació amb altres sistemes de protecció i polítiques públiques.

3. VISIÓ

Aspirem a contribuir al desenvolupament integral de les persones conformant-nos com un recurs de referència en la comunitat, amb la participació activa d'aquesta, i la complicitat de tots els àmbits institucionals i professionals que operen en el municipi.

4. VALORS

Assumim com a valors els principis recollits en l'art. 6, de la Llei 3/2019, de 18 de febrer, dels Serveis Socials Inclusius:

De **caràcter general i transversal**: UNIVERSALITAT, RESPONSABILITAT PÚBLICA i RESPONSABILITAT INSTITUCIONAL EN L'ATENCIÓ.

Orientadors de la intervenció: PREVENCIÓ, PROMOCIÓ DE L'AUTONOMIA I DESENVOLUPAMENT PERSONAL, PROMOCIÓ DE LA INCLUSIÓ I DE LA COHESIÓ SOCIAL I PERSPECTIVA COMUNITÀRIA.

De **caràcter metodològic**: ORIENTACIÓ CENTRADA EN LA PERSONA, PROMOCIÓ DE LA INTERVENCIÓ I LA INTEGRACIÓ, INTERDISCIPLINARIETAT DE LES INTERVENCIIONS, QUALITAT I PROFESSIONALITAT EN LA PROVISIÓ DELS SERVEIS, I MÍNIMA RESTRICCIÓ DE LA PLENA CONSCIÈNCIA.

I de **gestió**: EFICÀCIA I EFICIÈNCIA, PROXIMITAT, PARTICIPACIÓ DEMOCRÀTICA, PLANIFICACIÓ I AVALUACIÓ DE LES PRESTACIONS, COL·LABORACIÓ, COORDINACIÓ I COOPERACIÓ AMB ALTRES SISTEMES I SERVEIS PÚBLICS, I INNOVACIÓ.

5. METODOLOGIA D'ELABORACIÓ DEL PLA

Instruments:

- Formació de les professionals de l'equip de Serveis Socials d'Atenció Primària Bàsica (EAPB)
- Memòries anuals de Serveis Socials d'Atenció Primària Bàsica
- Contracte-Programa signat entre la Diputació de València i l'Ajuntament del Puig de Santa Maria
- Agenda 2030
- Pla d'Inclusió i Cohesió de la Comunitat Valenciana
- Plans Estratègics Sectorials Autònoms (Salut Mental, Violència de gènere i





masclista, Migracions, i Infància i Adolescència)

Participació:

- Comissió Organitzativa de Serveis Socials com a grup motor
- Comissió Interdepartamental de l'Ajuntament
- Ple de l'Ajuntament

Actors:

- Polítics representats en el Ple
- Equip de professionals de Serveis Socials d'Atenció Primària Bàsica
- Empleats públics que conformen la Comissió Interdepartamental
- Professional extern per a l'elaboració de l'Anàlisi del territori i Diagnòstic Social

En l'elaboració d'aquest primer Pla Estratègic Zonal de Serveis Socials del Puig de Santa Maria no s'ha contemplat la participació de la societat civil perquè aquest pla es concep com un procés de reflexió de l'Equip d'Atenció Primària Bàsica en relació a les dificultats que tenim en l'adaptació dels nostres Serveis Socials al nou model, i encara no es troba constituït el Consell Municipal d'Inclusió i Drets Socials com a instrument per a articular aquesta participació.

Planificació i cronograma d'elaboració:

MESOS	2022					2023						
	6	7	8	9	1	1	1	1	2	3	4	5
ACTUACIONS					0	1	2					
Formació professionals	■						■					
Contacte amb professionals externs	■	■										
Aprovació de la despesa de la contractació externa				■								
Planificació inicial del treball a realitzar per la Comissió Organitzativa				■								
Anàlisi territorial i diagnòstic social					■	■	■	■	■			
Elaboració del Pla per part de la Comissió Organitzativa				■	■	■	■	■	■	■		
Presentació del Pla a la Comissió Interdepartamental												■
Aprovació del Pla pel												■





6. CRONOLOGIA DEL PLA

Vigència de 4 anys.

7. ANÀLISI TERRITORIAL

7.1. INTRODUCCIÓ

En aquesta secció anem a descriure les característiques generals més importants del Puig de Santa Maria a nivell geogràfic, demogràfic, econòmic i social. Per a facilitar la lectura i la comprensió dels aspectes més rellevants de cara al present Pla Estratègic Zonal, s'ha apostat per un ús no exhaustiu de totes les dades estadístiques disponibles, prioritzant aquelles realment imprescindibles. Per tant, els criteris han estat la utilitat i la contextualització als objectius del Pla, evitant la saturació amb dades, taules i gràfics. En el mateix sentit, s'ha primat que el marc temporal de les dinàmiques analitzades fora recent en la majoria dels casos. Per obtindre una fotografia el més pròxima possible, normalment ens hem remuntat a dades de 2015 com a màxim i hem fet èmfasi, quan ha sigut factible, en aquelles informacions relatives a 2020, 2021 o 2022. En aquesta ocasió, considerem que l'anàlisi de grans sèries històriques podria distraure de l'autèntic sentit d'aquest text.

D'altra banda, ens hem centrat majoritàriament en dades municipals, comparant quan ha sigut necessari el Puig de Santa Maria amb els municipis propers, la ciutat de València o les mitjanes provincial i autonòmica. Quan no ha estat possible oferir formacions a nivell municipal ens hem hagut de conformar amb les estadístiques relatives a la comarca de L'Horta Nord. Hem estat temptats en alguna ocasió d'incloure informacions a nivell estatal o autonòmic quan faltaven localment, però finalment s'ha decidit posar el focus en el municipi i no emprar més temps en la comparativa amb realitats macro estadístiques més complexes.

Finalment, esmentar que les fonts secundàries consultades han estat les habituals en aquest tipus d'aproximacions: les oferides per organismes de caire estatal com l'Institut Nacional d'Estadística (INE), el *Servicio Público de Empleo Estatal* (SEPE), la Tresoreria General de la Seguretat Social o l'Agència Tributària del Ministeri d'Hisenda i Funció Pública; les d'institucions autonòmiques com l'Institut Valencià d'Estadística (IVE) o el Servei Valencià d'Ocupació i Formació LABORA; i per últim, les elaborades a partir de les dades de les anteriors per pàgines web privades com *Foro-Ciudad.com* o *Epdata*. En el cas d'aquestes últimes, ha estat interessant la consulta dels gràfics i taules resum que ofereixen per als municipis de tot l'estat.

Però si hem de citar una font per la seua utilitat, la seua visió panoràmica i representativa, aquesta han de ser les Fitxes Municipals elaborades per l'IVE i disponibles en el Portal Estadístic de la Generalitat Valenciana. En les pròximes pàgines s'inclouen algunes de les seues taules i gràfiques, molt vistoses i ajustades al nostre interès de copsar les dinàmiques sociològiques generals del nostre municipi en el





present.

Per acabar, també s'ha realitzat una revisió d'estudis precedents encarregats per l'Ajuntament del Puig de Santa Maria, com ara el Desplegament del IV Pla de Salut de la Comunitat Valenciana al municipi del Puig. Elaboració del mapa d'actius 2018-2019; *Estudio diagnóstico de la situación de la infancia y la adolescencia. El Puig de Santa María 2021*; el *I Plan Municipal de Igualdad. El Puig de Santa María* i el *Plan Estratégico de Turismo. El Puig de Santa María 2021-2025*. Consultar aquests estudis ens ha permès accedir a anàlisis delimitades al nostre municipi i han sigut d'ajuda a l'hora d'abordar determinades qüestions, com l'activitat econòmica, la situació de la població menor d'edat o l'enumeració d'associacions ciutadanes. Tot i que els seus interessos no són els mateixos que els d'aquest Pla Estratègic, des d'aquestes línies volem recomanar la seua lectura com una primera aproximació a la realitat sociològica del Puig de Santa Maria. Conjuntament amb els esforços plasmats en el present document, ens dotarà d'una visió panoràmica, molt útil en les futures tasques de planificació i avaluació realitzades des de Serveis Socials d'Atenció Primària Bàsica.

7.2. UBICACIÓ GEOGRÀFICA I DADES GENERALS

El Puig de Santa Maria (abans de 2012 reconegut oficialment com El Puig, és un municipi de la Comunitat Valenciana situat a la província de València, comarca de L'Horta Nord. Dista de la ciutat de València 15 km i té una superfície de 26,83 km². La seua altitud sobre el nivell de la mar és d'11 m en el nucli urbà. A partir de les dades facilitades per l'Institut Nacional d'Estadística (INE), a data de l'1 de gener de 2022 comptava amb 8.792 habitants, dels quals 4.276 eren homes (48,64% sobre el total) i 4.516 dones (51,36% sobre el total). Per tant, en aquell moment la seua densitat de població era de 328,05 hab./ km².

El seu terme municipal està travessat per l'Autovia de la Mediterrània (A-7), per l'autovia V-21 i per carreteres locals que el connecten amb les localitats pròximes. Dins de la mateixa comarca de L'Horta Nord, el terme limita amb els municipis de Puçol (nord, nord-est), Rafelbunyol i La Pobla de Farnals (sud-oest, sud i sud-est). També limita al nord-oest amb Albalat dels Tarongers i Sagunt (pertanyents a la comarca del Camp de Morvedre) i a l'oest amb Nàquera (comarca de Camp de Túria). Finalment, a l'est limita amb la mar Mediterrània.

El Puig de Santa Maria està situat en la part més septentrional de L'Horta de València. El seu relleu presenta tres parts diferenciades, la més occidental de les quals correspon a alguns contraforts muntanyencs de la Serra Calderona. Les altures més importants són les del pic Cabeç Bord (240 m) i el Serra Llarga (165 m), de naturalesa calcària.

A la segona part del relleu, al mig de la planura litoral, s'alcen alguns puigs, elevacions del terreny que donen el nom al municipi, de la mateixa naturalesa calcària que els pics esmentats. Es tracta de la muntanya del Castell del Puig o de la Patà (56 m), la muntanya de Santa Bàrbara (41 m) i la muntanya del Monestir. Un d'aquests puigs, anomenat de la Pedrera, va desaparèixer per complet al ser desmantellat per a les tasques de construcció de l'espigó del port de València.





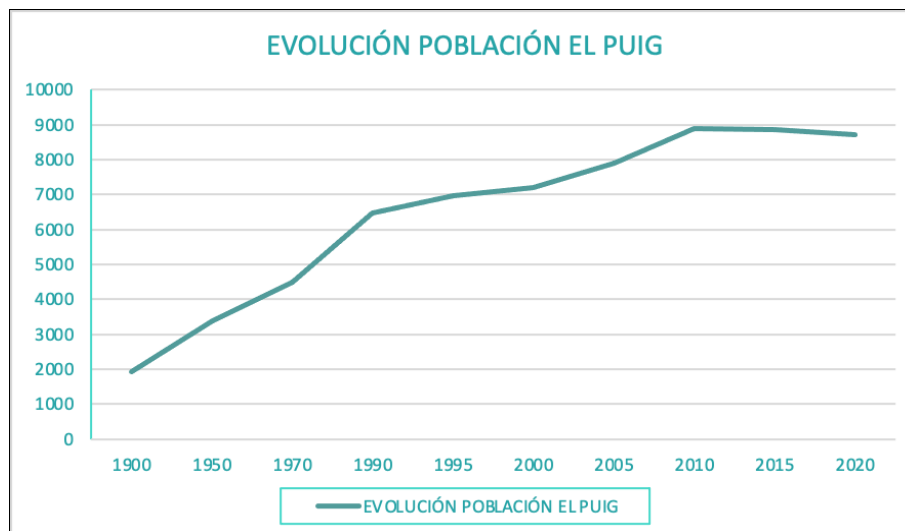
Per últim trobem el litoral, on s'ubica el nucli de població costaner de la Platja del Puig. Aquest està conformat per nou urbanitzacions, majoritàriament de segona residència, sent l'estiu l'època en la que major nombre de persones hi viu.

Des de la ciutat de València, les vies de comunicació per carretera que connecten el municipi són l'autovia V-21 i la carretera autonòmica CV-300 (antiga N-340); i des d'Alacant o Barcelona el by-pass de l'autovia A-7. La línia d'autobús L112 fa el recorregut des de l'Estació d'Autobusos de València fins la parada Monestir, via Platja del Puig.

Per ferrocarril, el Puig de Santa Maria és una parada de la línia C-6 València-Castelló de Rodalies de València.

7.3. DEMOGRAFIA

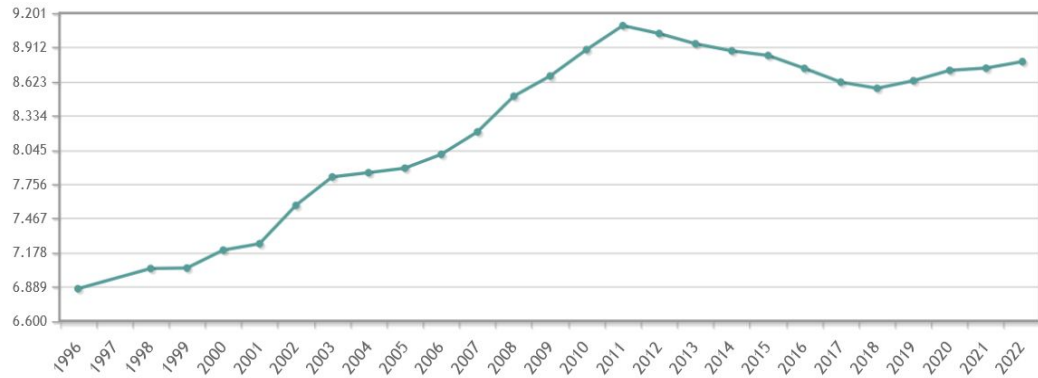
Respecte a la seua evolució demogràfica, el municipi del Puig de Santa Maria va experimentar un important increment de la població durant el segle XX i la primera dècada del XXI. Aquest increment arriba al seu punt màxim l'any 2011, amb 9.097 habitants. A partir d'eixe moment es produeix un lleu descens demogràfic en el municipi, culminant en 2018 amb 8.566 habitants. En aquest any es produeix un canvi de tendència i comença un lleuger augment poblacional fins arribar als 8.792 habitants a data de l'1 de gener de 2022.



Gràfic 1. Evolució de la població del Puig de Santa Maria 1900-2020¹

¹Font: Institut Nacional d'Estadística (INE). Consultat en *Estudio diagnóstico de la situación de la infancia y la adolescencia. El Puig de Santa Maria 2021*.

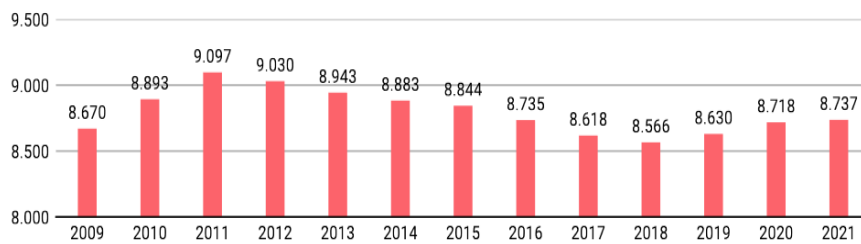




Gràfic 2. Evolució de la població del Puig de Santa Maria 1996-2022²

EVOLUCIÓ DE LA POBLACIÓ

Dades a 1 de gener



Gràfic 3. Evolució de la població del Puig de Santa Maria 2009-2021³

Si ens enfoquem ara en les dades disponibles a l'1 de gener de 2021 i amb un total de 8.737 habitants en aquell moment, els grups d'edat més nombrosos eren els compresos entre els quaranta i cinquanta-nou anys, que representaven entorn al 20% del total. A partir d'aquests grups, els habitants disminueixen progressivament. En quant a les diferències per sexe, s'evidencia el major nombre d'homes des del naixement fins els setanta anys, moment en el qual la població masculina minva progressivament segons augmenta l'edat, degut a la major mortalitat masculina en aquesta franja. Aquesta situació és la que provoca que la població femenina acabe per superar a la masculina. En xifres totals, els homes sumaven un total de 4.249, el que suposava un 48,63% de la població del municipi. Per la seua banda, les dones sumaven un total de 4.488, el que representava el 51,37% de la població. Valors en qualsevol cas molt similars als de 2022, com hem comentat a l'inici d'aquest apartat.

Com veurem al següent gràfic, ens trobem amb una piràmide demogràfica regressiva pròpia de les poblacions en situació d'envelliment. Per als nostres interessos, i tal i com acabem de veure, hem d'apuntar l'existència d'un important contingent de població major de 65 anys. Conforme augmenta l'edat, aquesta població està més feminitzada. Tenint com a referència el contorn de la piràmide poblacional de la

² Font: Institut Nacional d'Estadística (INE). Consultat en <https://www.ine.es/jaxiT3/Datos.htm?t=2903#!tabs-grafico>

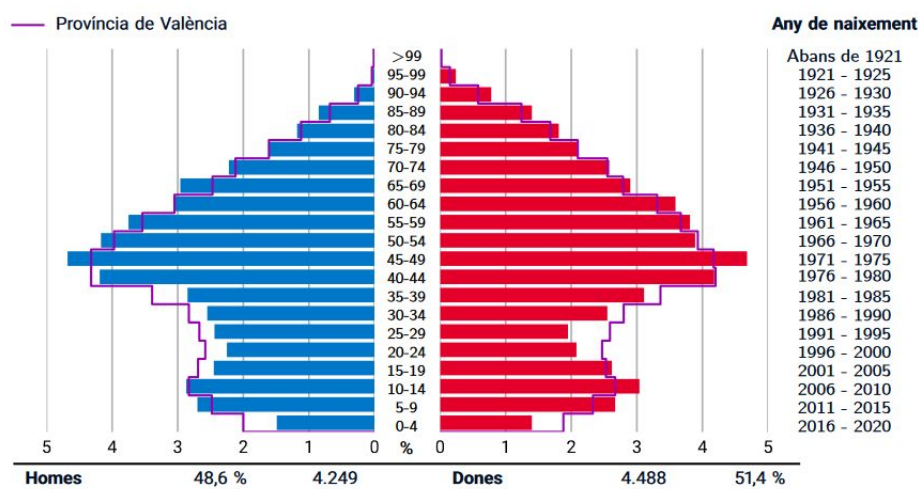
³ Font: Fitxa Municipal Edició 2022, Portal Estadístic de la Generalitat Valenciana. Consultat en <https://pegv.gva.es/auto/scpd/web/FITXES/Fichas/46204.pdf>





província de València (línia morada), observem com –en pràcticament totes les franges d’edat i tant en homes com en dones– la població de 0 a 44 anys és menor que la mitjana provincial, mentre que a partir dels 45 anys la població del Puig de Santa Maria és lleugerament superior, igualment en la gran majoria de les franges d’edat i en homes i dones:

POBLACIÓ A 1 DE GENER DE 2021 PER SEXE I EDAT



Gràfic 4. Piràmide de població del Puig de Santa Maria 1/1/2021⁴

Si ens fixem en el moviment natural de la població o diferència entre defuncions i naixements, trobarem que –en total sintonia amb la situació d’envelliment demogràfic– el Puig de Santa Maria ve presentant un creixement vegetatiu negatiu: per al període 2016-2020, cada any han mort al municipi més persones de les que han nascut. Encara més, per a aquest període observem com la diferència ha anat ampliant-se progressivament. Tot i que el saldo negatiu més gran es dona precisament a 2020, any marcat per la pandèmia i els seus possibles efectes en la natalitat i en la mortalitat, hem de ser conscients que també aquest any participa de la tendència general, donat que les diferències amb l’any anterior no són especialment rellevants:

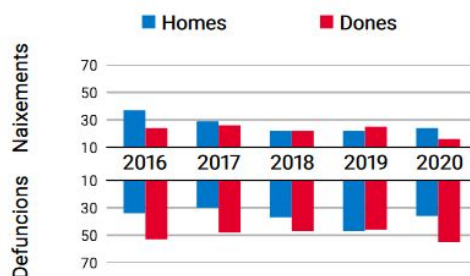
⁴Font: Fitxa Municipal Edició 2022, Portal Estadístic de la Generalitat Valenciana. Consultat en <https://pegv.gva.es/auto/scpd/web/FITXES/Fichas/46204.pdf>





MOVIMENT NATURAL DE LA POBLACIÓ

Dades a 31 de desembre



	2016	2017	2018	2019	2020
Naixements	61	55	44	47	40
Defuncions	87	78	84	93	91
Creixement Veg.	-26	-23	-40	-46	-51

Gràfic 5. Moviment natural de la població. El Puig de Santa Maria 2016-2020⁵

En aquest escenari, l'increment poblacional és possible per les aportacions realitzades per la població immigrant. Al mateix període 2016-2020 el nombre de persones que han marxat del Puig de Santa Maria per canviar de residència ha sigut en total menor que el nombre de nouvingudes (2.116 front a 2.513) però als anys 2016 i 2017 el saldo migratori va ser negatiu. D'aquestes dades, crida l'atenció que el nombre de dones nouvingudes sempre siga superior al d'homes. En total, quasi el 80% de les persones immigrants provenen d'altres territoris de l'Estat (el 61,9% de la Comunitat Valenciana i el 17,9% d'altres comunitats autònomes) mentre que una cinquena part prové de l'estranger. Pel que fa a les persones emigrants, pràcticament el 70% es dirigeix a altres municipis de la Comunitat Valenciana, només un 14,5% a altres comunitats autònomes i el 16% té l'estranger com a la seua destinació. També en aquest cas les dones emigrants superen any a any als homes, si bé les diferències són menors que en les dades relatives a les persones immigrants.

	2016	2017	2018	2019	2020
Nº immigrants	383	394	559	634	543
Nº emigrants	406	406	425	472	407
Diferència	-23	-12	134	162	136

Taula 1. Saldo migratori. El Puig de Santa Maria 2016-2020⁶

⁵Font: Fitxa Municipal Edició 2022, Portal Estadístic de la Generalitat Valenciana. Consultat en <https://pegv.gva.es/auto/scpd/web/FITXES/Fichas/46204.pdf>

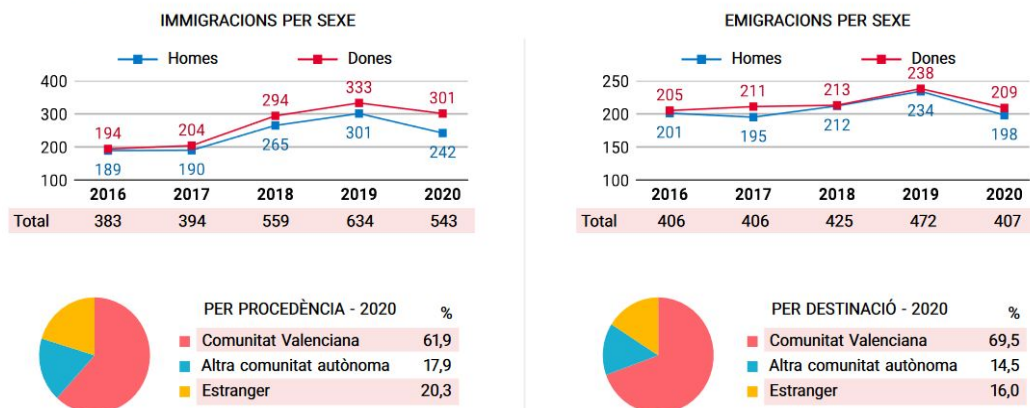
⁶Elaboració pròpia. Font: Fitxa Municipal Edició 2022, Portal Estadístic de la Generalitat Valenciana. Consultat en <https://pegv.gva.es/auto/scpd/web/FITXES/Fichas/46204.pdf>





VARIACIONS RESIDENCIALS

Dades a 1 de gener



Gràfic 6. Variacions residencials. El Puig de Santa Maria 2016-2020⁷

Si ens fixem en la nacionalitat de les persones residents, hem de notar que a l'1 de gener de 2021 el 92,2% de la població del Puig de Santa Maria tenia nacionalitat espanyola, el 3% d'altres països pertanyents a la Unió Europea i el 4,8% eren nacionals d'altres indrets del món. Són xifres que contrasten amb les pròpies d'una gran ciutat propera com és València, on per a la mateixa data el percentatge de població estrangera ascendia al 10%, sent del 3,6% la relativa a les nacionalitats de la resta de l'UE.

POBLACIÓ PER NACIONALITAT I SEXE - 2021

Dades a 1 de gener



Gràfic 7. Percentatge de població per nacionalitat i sexe. El Puig de Santa Maria 1/1/2021⁸

⁷Font: Fitxa Municipal Edició 2022, Portal Estadístic de la Generalitat Valenciana. Consultat en <https://pegv.gva.es/auto/scpd/web/FITXES/Fichas/46204.pdf>

⁸Font: Fitxa Municipal Edició 2022, Portal Estadístic de la Generalitat Valenciana. Consultat en <https://pegv.gva.es/auto/scpd/web/FITXES/Fichas/46204.pdf>





POBLACIÓ PER NACIONALITAT I SEXE - 2021

Dades a 1 de gener



Gràfic 8. Percentatge de població per nacionalitat i sexe. València 1/1/2021⁹

En el cas del Puig de Santa Maria, destaquem de nou que de la població mitjana amb nacionalitat diferent a l'espanyola (tant provinent d'altres països de l'UE, un 3%, com de la resta del món, un 4,8%) el contingent de dones era lleugerament superior al dels homes: per a la resta de nacionalitats de l'UE, un 3,3% de dones front al 2,8% d'homes; per a la resta de nacionalitats d'arreu del món, un 5,1% de dones front al 4,4% d'homes. Sense tindre dades consistents a la nostra disposició, podem especular amb la possibilitat de que esta diferència pugua ser explicada en part per l'afluència de dones migrants destinades a treballs relacionats amb les cures (servei domèstic, cura de persones dependents, etc.).

Conseqüències de l'envelliment demogràfic

Més enllà d'aquestes variables, la població relativament envellida del nostre municipi presenta una sèrie d'indicadors propis que resulten d'especial interès per al present Pla Estratègic de Serveis Socials. Són aquells que caracteritzen el volum de població dependent no productiva, bé per no estar en edat de treballar, bé per estar en edat de jubilació. Si comparem les diferents taxes de dependència (general i específics de la població menor de 16 anys i major de 64 anys), l'índex d'envelliment o l'índex de longevitat del Puig de Santa Maria amb els valors de la resta de la província de València i del conjunt de la Comunitat Valenciana, trobarem que, en tots els casos, aquests valors són majors per al nostre cas. Per contra, els índexs de maternitat o de renovació de la població activa són inferiors. Totes aquestes dades (unides a l'augment de l'esperança de vida observat per al conjunt de la població espanyola en les últimes dècades) constaten que el Puig de Santa Maria va uns passos per davant en les tendències compartides per la resta del territori i que apunten a un major envelliment en el futur. Tot i tenint en compte les aportacions dels fluxos migratoris, i llevat que s'hi done un inesperat canvi de tendència, aquesta situació condiciona l'acció dels Serveis Socials municipals a curt, mig i llarg termini. Com veurem en la secció de Diagnòstic Social, entre d'altres implicacions açò comporta i comportarà un més que probable increment de la demanda de les prestacions per Dependència (com el servei SAD), i el previsible augment de problemàtiques com la soledat no desitjada de persones grans i de

⁹Font: Fitxa Municipal Edició 2022, Portal Estadístic de la Generalitat Valenciana. Consultat en <https://pegv.gva.es/auto/scpd/web/FITXES/Fichas/46250.pdf>





necessitats com la cura de les persones cuidadores no professionals que tenen al seu càrrec a persones dependents.

INDICADORS DEMOGRÀFICS - 2021

Índex		Municipi	Província	Comunitat Valenciana
Dependència	$(\text{Pob. } <16 + \text{Pob. } >64) / (\text{Pob. de } 16 \text{ a } 64) \times 100$	56,7 %	53,1 %	53,8 %
Dependència població <16 anys	$(\text{Pob. } <16) / (\text{Pob. de } 16 \text{ a } 64) \times 100$	23,9 %	23,4 %	23,5 %
Dependència població >64 anys	$(\text{Pob. } >64) / (\text{Pob. de } 16 \text{ a } 64) \times 100$	32,9 %	29,7 %	30,3 %
Envel·liment	$(\text{Pob. } >64) / (\text{Pob. } <16) \times 100$	137,8 %	126,9 %	128,9 %
Longevitat	$(\text{Pob. } >74) / (\text{Pob. } >64) \times 100$	49,2 %	48,8 %	48,1 %
Maternitat	$(\text{Pob. de } 0 \text{ a } 4) / (\text{Dones de } 15 \text{ a } 49) \times 100$	13,6 %	17,5 %	17,9 %
Tendència	$(\text{Pob. de } 0 \text{ a } 4) / (\text{Pob. de } 5 \text{ a } 9) \times 100$	53,7 %	80,6 %	81,4 %
Renovació de la població activa	$(\text{Pob. de } 20 \text{ a } 29) / (\text{Pob. de } 55 \text{ a } 64) \times 100$	61,4 %	76,0 %	74,9 %

Taula 2. Indicadors demogràfics relatius a l'envelliment poblacional. El Puig de Santa Maria 2021¹⁰

Més enllà de la fotografia relativa a l'any 2021, en la següent taula podem observar la trajectòria històrica per als mateixos indicadors al nostre municipi per al període 2015-2021. Com veiem, tot apunta a que en el Puig de Santa Maria s'estan accelerant les tendències descrites en l'última dècada:

Indicadors demogràfics	2015	2016	2017	2018	2019	2020	2021
Taxa de dependència	53,1%	54,4%	54,9%	56,7%	57,1%	56,1%	56,7%
Taxa de dependència població <16 anys	25,5%	26,1%	25,7%	25,4%	25,2%	24%	23,9%
Taxa de dependència població >64 anys	27,6%	28,2%	29,2%	31,3%	31,9%	32,1%	32,9%
Índex d'envelliment	108,3%	108,1%	113,8%	122,9%	126,7%	133,8%	137,8%
Índex de longevitat	49,8%	50%	49,2%	50%	50,3%	50,3%	49,2%
Índex de maternitat	23,4%	22,8%	20,2%	18,4%	16,3%	15,2%	13,6%
Índex de tendència	97,7%	92,7%	76,4%	66,5%	59,5%	56,1%	53,7%
Índex de renovació de la pob. activa	77,3%	73,1%	68,1%	64,5%	63,9%	62%	61,4%

Taula 3. Evolució indicadors demogràfics. El Puig de Santa Maria 2015-2021¹¹

Per últim, i en el mateix sentit del que acabem de comentar, és interessant revisar per un instant el nombre total de pensionistes presents en el Puig de Santa Maria a data del 31 de desembre de 2019. En aquell moment, aquesta xifra era de 1.803 persones, sent 1.253 persones les que rebien una pensió contributiva per la seua jubilació, és a dir, el 69,5% del total de pensionistes eren persones jubilades. Si, fent una estimació, comparem aquestes xifres amb la població total empadronada al Puig de Santa Maria un

¹⁰Font: Fitxa Municipal Edició 2022, Portal Estadístic de la Generalitat Valenciana. Consultat en <https://pegv.gva.es/auto/scpd/web/FITXES/Fichas/46204.pdf>

¹¹Elaboració pròpia. Font: Portal Estadístic de la Generalitat Valenciana, amb dades de l'Institut Nacional d'Estadística (INE) i l'Institut Valencià d'Estadística (IVE). Consultat en https://bdt.gva.es/bdt/sel_optimo.php





dia després, l'1 de gener de 2020, que era de 8.718 habitants, trobem que el 20,7% de les persones residents del nostre municipi eren pensionistes. Més concretament, el 14,4% eren persones jubilades.

PENSIONES CONTRIBUTIVAS DE LA SS - 2019

Dades a 31 de desembre

PENSIONISTES I IMPORT MENSUAL MITJÀ (€)

	Classe de pensió			
	Total	Jubilació	Viudetat	Altres*
Pensionistes	1.803	1.253	288	262
- Homes	923	754	24	145
- Dones	880	499	264	117
Import	1.105	1.207	856	891
- Homes	1.285	1.362	855	961
- Dones	916	974	856	805

* inclou pensions d'incapacitat permanent, d'orfandat, i en favor de familiars

Taula 4. Pensions contributives de la Seguretat Social. El Puig de Santa Maria 2019¹²

Consultant les dades disponibles per a l'estimació de l'esperança de vida al nàixer en la comarca de L'Horta Nord¹³ per al període 2015-2020, tornem a constatar que –de continuar amb la tendència– en el futur pròxim tant el percentatge de persones jubilades com, en general, l'envelliment¹⁴ de la població al nostre municipi anirà en augment, especialment si no hi ha un canvi notable en la natalitat o un increment intens dels fluxos migratoris:

Anys	2015	2016	2017	2018	2019	2020
HOMES	78,98	79,48	79,47	79,69	80,1	79,71
DONES	84,95	85,42	85,34	85,47	86,09	85,31

Taula 5. Estimació de l'esperança de vida al nàixer segons sexe. L'Horta Nord 2015-2020¹⁵

Població permanent i població estacional

A més de la població que resideix de forma permanent (població empadronada) en el Puig de Santa Maria, i donat el caràcter turístic de la localitat, és important conèixer el comportament de la població no resident que s'allotja temporalment o població estacional. La població màxima estacional és una estimació de les persones que resideixen, treballen o estudien en una època concreta de l'any en un municipi.

¹²Font: Fitxa Municipal Edició 2022, Portal Estadístic de la Generalitat Valenciana. Consultat en <https://pegv.gva.es/auto/scpd/web/FITXES/Fichas/46204.pdf>

¹³No es disposen de dades desagregades per municipi.

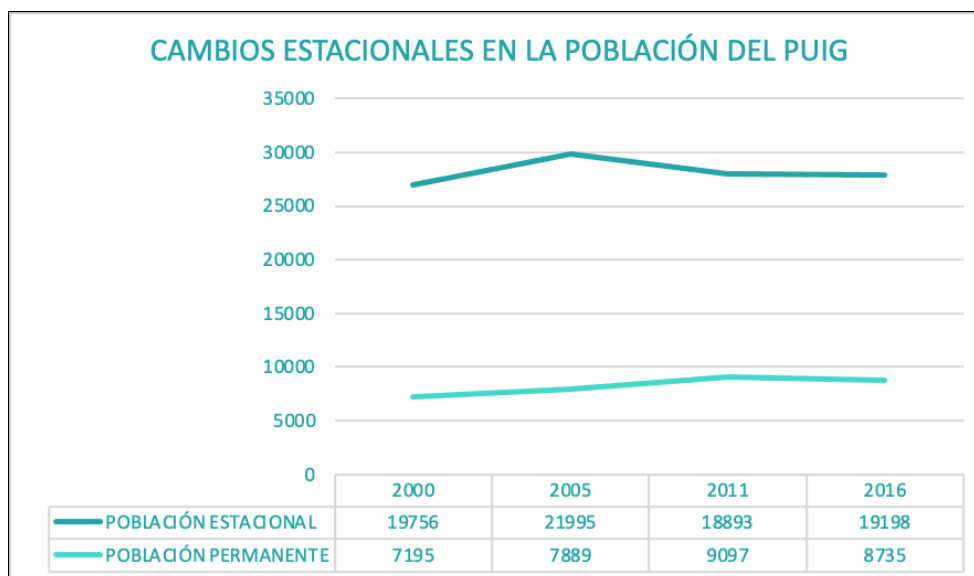
¹⁴Envelliment amb un marcat caràcter femení, tal i com la taula reflecteix. Certament, l'abordatge d'aquesta qüestió requereix i requerirà en el futur de la perspectiva de gènere per comprendre les necessitats i problemàtiques d'aquesta població.

¹⁵Elaboració pròpia. Font: Portal Estadístic de la Generalitat Valenciana, amb dades de l'Institut Valencià d'Estadística (IVE). Consultat en https://bdt.gva.es/bdt/sel_optimo.php





En la següent gràfica –i per als anys d'exemple de 2000, 2005, 2011 i 2016– podem observar com la població estacional abans de la crisi de 2008 pràcticament triplicava a la població permanent. Per als anys de 2011 i 2016, la població estacional suposava poc més del doble de la població permanent.



Gràfic 9. Comparativa de la població permanent i l'estacional. El Puig de Santa Maria 2000-2016¹⁶

En el nostre cas, aquesta població és molt més nombrosa durant els mesos d'estiu i aquest fet proporciona un comportament fortament estacional a la població global del municipi. Utilitzant les dades que ofereix el Ministeri d'Hisenda i Administracions Públiques, observem com el Puig de Santa Maria suporta un elevat creixement poblacional en els mesos de maig a setembre. Aquesta informació és especialment rellevant de cara a entendre com certs bens i serveis han de fer un esforç addicional durant aquests mesos. Des de la nostra perspectiva, és rellevant el cas del Centre de Salut Auxiliar de la Platja del Puig, obert de l'1 de juliol al 15 de setembre.

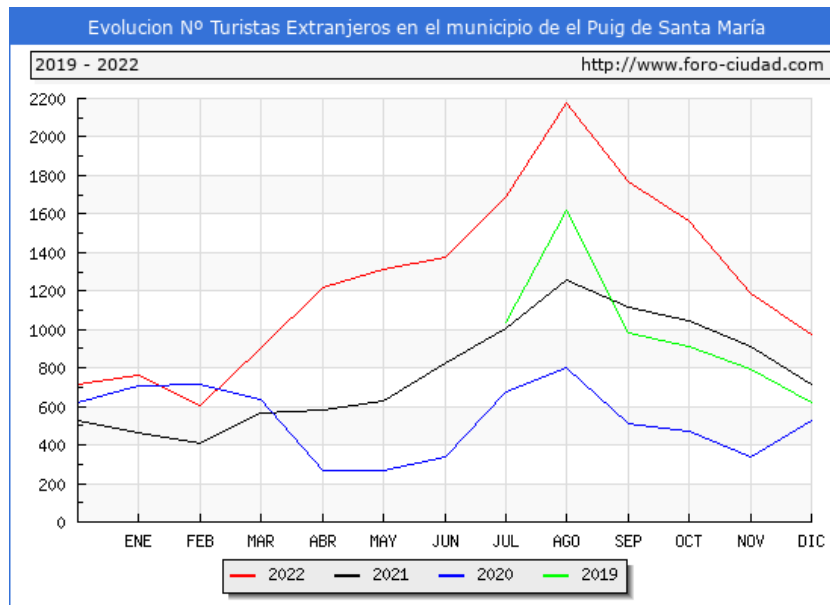
A partir de dades de l'INE i concretant un poc més, podem observar l'evolució de turistes, tant nacionals com estrangers, que han visitat el Puig de Santa Maria mes a mes durant el període de juliol de 2019 a desembre de 2022. Hem de tindre en compte que, a partir de març de 2020, els efectes de la crisi sanitària provocada per la pandèmia per la COVID-19 van ser molt notoris en els fluxos turístics, creant una sèrie de distorsions inèdites. Açò és així especialment en el turisme d'origen estranger durant tot l'any en 2020 i 2021 i també en el d'origen nacional en les temporades de tardor i hivern dels mateixos anys, moments especialment sensibles als repunts de casos. Cal que recordem que una de les conseqüències més greus de la pandèmia sobre el sector va ser el tancament de fronteres, les restriccions dels viatges internacionals o les mesures sanitàries en aeroports i destins, especialment durant el primer any de la crisi sanitària mundial. En el cas del Puig de Santa Maria, si comparem els valors del turisme

¹⁶Font: Ministeri d'Hisenda i Administracions Públiques. Consultat en *Estudio diagnóstico de la situación de la infancia y la adolescencia. El Puig de Santa Maria 2021*.





estranger en 2019 amb els de 2020 serem conscients del grau de l'impacte. Per exemple, en agost de 2019 el nombre de turistes internacionals es situava en 1.600 persones, mentre que un any després la xifra era exactament la meitat. Podem parlar d'una gradual recuperació a partir d'abril de 2021 però no serà fins el segon trimestre de 2022 (després de l'onada de la variant òmicron i la relaxada de les mesures sanitàries en molts països) quan el turisme internacional recupera (i supera) valors previs a la pandèmia, situant-se en agost de 2022 el valor màxim del període, amb vora 2.200 persones.



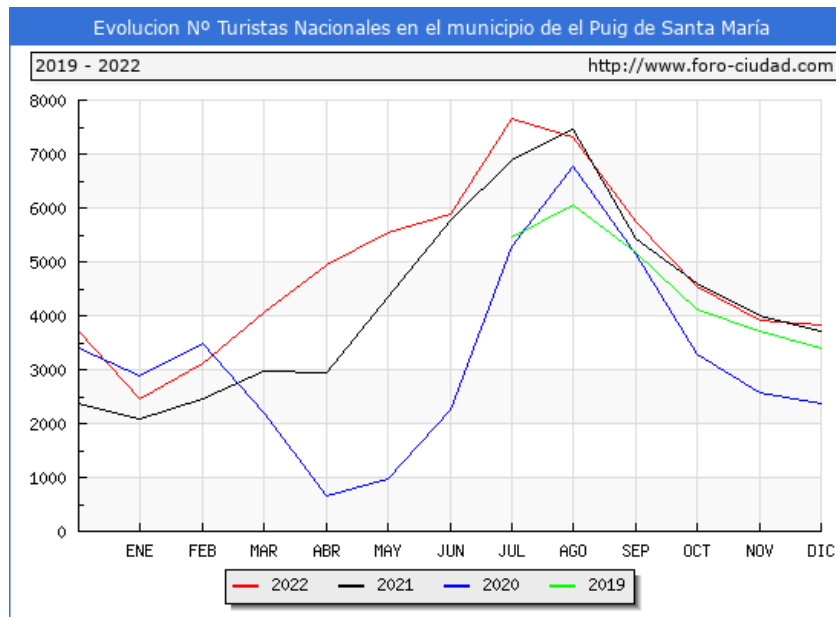
Gràfic 10. Evolució del turisme estranger per mesos. Juliol 2019-Desembre 2022¹⁷

Per la seua banda, els turistes provinents d'altres territoris de l'Estat per al mateix període presenten valors sempre superiors als d'origen estranger, situant al Puig de Santa Maria (i en especial a la seua platja) com un destí vacacional predominantment nacional. L'evolució d'aquest tipus de turisme està condicionat a partir de març de 2020 per tres factors: a) A partir del 15 de març i fins a principis de maig de 2020, l'aturada total dels desplaçaments per motivació turística com a conseqüència de l'estat d'alarma i el confinament. b) Les dificultats a la mobilitat internacional durant els estius de 2020 i 2021, que generaren l'augment de la demanda turística nacional, tot i els problemes derivats de la pandèmia, encara molt presents en la legislació sanitària i en la mentalitat de la població. c) Els repunts d'infeccions per COVID-19 i la recuperació de restriccions a la mobilitat en les temporades de tardor i hivern de 2020-2021 i 2021-2022.

Com ocorre amb el turisme estranger, aquesta situació d'excepcionalitat comença a desaparèixer a partir del segon trimestre de 2022. El nombre de turistes nacionals al Puig de Santa Maria arriba al valor màxim d'aquesta sèrie històrica en juliol de 2022, amb 7.500 persones.

¹⁷Font: Institut Nacional d'Estadística (INE). Consultat en la pàgina web Foro-Ciudad.com, <https://www.foro-ciudad.com/valencia/puig/habitantes.html#Turistas>





Gràfic 11. Evolució del turisme nacional per mesos. Juliol 2019-Desembre 2022¹⁸

Per al període de gener a desembre de 2022, any en què podem parlar d'inici de la recuperació del turisme a valors previs a la pandèmia, el total de turistes en el nostre municipi va ascendir a 74.557 persones, suposant un increment del 19,9% respecte al mateix període de 2021. Desglossats pel seu origen, el total de turistes nacionals ha estat de 59.025 persones (un increment del 12,2% respecte al mateix període de 2021) mentre que el total de turistes internacionals ha arribat a 15.532 persones (increment del 63,0% respecte al mateix període de l'any anterior)¹⁹. Totes aquestes dades són rellevants en la nostra anàlisi per entendre el comportament demogràfic del Puig de Santa Maria. Però sens dubte, com veurem a continuació, també ho són per entendre les dinàmiques econòmiques del municipi i el que és el seu sector predominant: el sector serveis.

7.4. ECONOMIA

Iniciarem aquesta secció analitzant l'evolució del nombre d'empreses inscrites en la Seguretat Social amb seu social en el Puig de Santa Maria a data de 31 de març, per al període 2019-2022. Simultàniament, ens fixarem en la distribució d'aquestes empreses segons el sector econòmic al que pertanyen. Per a tindre una primera panoràmica de la qüestió, observem directament un gràfic i dos taules:

¹⁸ Font: Institut Nacional d'Estadística (INE). Consultat en la pàgina web Foro-Ciudad.com, <https://www.foro-ciudad.com/valencia/puig/habitantes.html#Turistas>

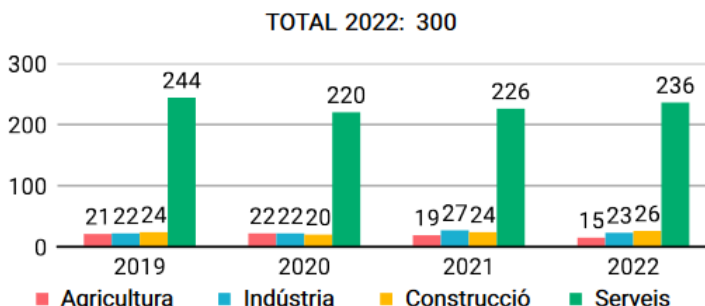
¹⁹ Font: Institut Nacional d'Estadística (INE). Consultat en la pàgina web Foro-Ciudad.com, <https://www.foro-ciudad.com/valencia/puig/habitantes.html#Turistas>





EMPRESSES INSCRITES EN LA SS

Dades a 31 de març



Gràfic 12. Nombre d'empreses inscrites en la Seguretat Social per sector econòmic 2019-2022²⁰

ANYS	2019	2020	2021	2022
TOTAL EMPRESSES	311	284	296	300

Taula 6. Nombre total d'empreses inscrites en la SS amb seu en el Puig de Santa Maria 2019-2022²¹

ANYS	2019	2020	2021	2022
% Empreses Sector Serveis	78,45%	77,46%	76,35%	78,66%

Taula 7. Percentatge d'empreses del sector serveis respecte al total 2019-2022²²

Com veiem, la realitat econòmica del nostre municipi participa plenament d'una societat postindustrial, amb el predomini del sector terciari o de serveis que la caracteritza. En aquest sentit, no es diferencia dels estàndards de la societat valenciana i espanyola. Tal i com registra la taula 7, per al període escollit la presència de les empreses del sector terciari es situava entre un 76,35% de 2021 i un 78,66% de 2022.

D'altra banda, la segona observació notòria és la davallada experimentada al nombre d'empreses per a l'any 2020, molt especialment les ubicades en el sector serveis, i la seua progressiva recuperació a partir de l'any següent. Aquestes empreses van passar de 244 en 2019 a ser 220 en 2020, el que suposà una reducció del 9,83%. Per a 2022 es comptaven 236 empreses, símbol d'aquesta recuperació però que encara no arriba als nivells de 2019. Com comentàvem a la secció anterior respecte al nombre de turistes nacionals i internacionals durant els últims anys, aquest descens de l'activitat

²⁰Font: Fitxa Municipal Edició 2022, Portal Estadístic de la Generalitat Valenciana. Consultat en <https://pegv.gva.es/auto/scpd/web/FITXES/Fichas/46204.pdf>

²¹Elaboració pròpia. Font: Fitxa Municipal Edició 2022, Portal Estadístic de la Generalitat Valenciana.

²²Elaboració pròpia. Font: Fitxa Municipal Edició 2022, Portal Estadístic de la Generalitat Valenciana.





econòmica troba la seua explicació en les restriccions imposades per l'alarma sanitària provocada per la pandèmia de la COVID-19.

Pel que fa a les empreses del sector secundari (industrials i les dedicades a la construcció) observem certa estabilitat. Amb les dades en la mà, la frenada de l'activitat econòmica de 2020 només afectà a les segones, que es reduïren de les 24 empreses de 2019 a les 20 de l'any següent. El nombre d'empreses dedicades a la indústria va romandre constant, situant-se en ambdós anys en 22. Per al final del període, les empreses d'aquest sector havien augmentat tímidament. En 2022, el nombre d'empreses industrials era de 23 mentre que les empreses dedicades a la construcció sumaven 26.

Finalment, s'observa una segona davallada (molt més subtil però més constant) en el nombre d'empreses del sector agrari, de 21 empreses en 2019 a 15 en 2022. No tenim espai en aquestes línies per abordar una temptativa d'explicació d'aquest fet, però les distorsions provocades per la relativa paralizació dels fluxos de comerç internacional a causa de la pandèmia primer i les conseqüències en l'encariment dels preus de les matèries primeres per la guerra a Ucraïna posteriorment, tal vegada poden ajudar –en certa mesura– a comprendre aquest descens de les empreses dedicades a l'agricultura en el Puig de Santa Maria. Tot en un sector econòmic que afronta des de fa temps una sèrie de situacions complexes que afecten a la seua rendibilitat i viabilitat.

Més enllà del recompte d'empreses que realitza la Seguretat Social, l'Institut Nacional d'Estadística utilitza una altra metodologia per aquest mateix fi, tal i com queda reflectit en el Directori Central d'Empreses (DIRCE). Sense analitzar exhaustivament aquestes diferències metodològiques²³, en el següent gràfic s'observen xifres prou diferents a l'1 de gener de 2021:

EMPRESSES ACTIVES - 2021*

Dades del DIRCE a 1 de gener

*excepte sector primari

PER SECTORS D'ACTIVITAT		DESGLOSSAMENT SECTOR SERVEIS	
Indústria	38	Comerç, transport i hostaleria	261
Construcció	83	Informació i comunicacions	13
Serveis	598	Activitats financeres i d'assegurances	19
Total	719	Activitats immobiliàries	43
		Activitats professionals i tècniques	123
		Educació, sanitat i serveis socials	64
		Altres serveis personals	75

²³Entre d'altres diferències, el DIRCE comptabilitza dos tipus d'unitats diferents: l'empresa i la unitat local. L'empresa correspon a la combinació més xicoteta d'unitats jurídiques que constitueix una unitat organitzativa de producció de béns i serveis i gaudeix d'una certa autonomia de decisió, principalment a l'hora d'emprar els recursos corrents dels quals disposa. Per la seua part, la unitat local correspon a una empresa o a una part d'aquesta, situada en una ubicació geogràfica concreta, i des de la qual s'exerceixen activitats econòmiques per compte de la mateixa empresa. És a dir, si una determinada empresa té diferents unitats locals, el DIRCE comptabilitzarà tant "l'empresa mare" com les seues unitats locals, donant un nombre major que el recompte de la Seguretat Social. D'altra banda, com observem a la taula 8, el DIRCE no comptabilitza a les empreses actives del sector primari, com tampoc els serveis administratius de l'Administració Central Autònoma i Local, les activitats de les comunitats de propietaris o el servei domèstic. (Informació consultada a <https://www.ine.es/metodologia/t37/t3730200.pdf>).





Taula 8. Empreses actives segons el DIRCE. El Puig de Santa Maria 2021²⁴

Més enllà del major nombre d'empreses totals amb les que treballa el DIRCE, de la taula 8 ens interessien diferents aspectes. (Per descomptat, aquestes dades reflecteixen igualment la profunda terciarització de l'activitat econòmica del Puig de Santa Maria, amb 598 empreses del sector serveis sobre un total de 719):

- En primer lloc, el desglossament del sector serveis segons el tipus d'activitat que realitzen les empreses. Del total de 598, 261 empreses es dediquen al comerç, transport i hostaleria: un 43,64%, sent l'activitat majoritària dins del sector.

- Sumant les empreses de les altres 6 categories del sector serveis obtenim 337. Només les activitats professionals i tècniques, amb 123 empreses, s'acosten a l'activitat líder. Aquestes empreses representen el 20,56% del total del sector.

Per tant, assenyalada la preeminència del sector serveis en el nostre municipi, queda clara la importància del comerç, el transport i l'hostaleria com a generadors de riquesa i treball. Encara que les activitats del sector terciari no són exclusives del turisme, és interessant recordar per un moment les dades de la secció anterior sobre la població estacional i els fluxos turístics i posar-les en relació amb el pes del sector en l'economia pugenca. Amb aquesta perspectiva, observem les dades relatives a 2021 sobre l'oferta turística en el Puig de Santa Maria:

OFERTA TURÍSTICA - 2021

Dades a 31 de desembre

	Establiments	Places		Establiments	Places
Hotels	5	295	Albergs	0	0
Hostals	0	0	Pensions	1	28
Apartaments	68	368	Restaurants	36	3.691
Càmpings	0	0	Agències de viatge	1	-
Cases rurals	0	0	Empreses de turisme actiu	0	-

Taula 9. Oferta turística. El Puig de Santa Maria 2021²⁵

És interessant comparar aquestes dades amb les relatives als municipis propers de La Pobla de Farnals, Massamagrell o Puçol:

²⁴Font: Fitxa Municipal Edició 2022, Portal Estadístic de la Generalitat Valenciana. Consultat en <https://pegv.gva.es/auto/scpd/web/FITXES/Fichas/46204.pdf>

²⁵Font: Fitxa Municipal Edició 2022, Portal Estadístic de la Generalitat Valenciana. Consultat en <https://pegv.gva.es/auto/scpd/web/FITXES/Fichas/46204.pdf>





OFERTA TURÍSTICA - 2021

Dades a 31 de desembre

Establiments		Places		Establiments		Places	
Hotels	1	24	Albergs	0	0		
Hostals	0	0	Pensions	0	0		
Apartaments	157	794	Restaurants	40	3.001		
Càmpings	0	0	Agències de viatge	1	-		
Cases rurals	0	0	Empreses de turisme actiu	3	-		

Taula 10. Oferta turística. La Pobla de Farnals 2021²⁶

OFERTA TURÍSTICA - 2021

Dades a 31 de desembre

Establiments		Places		Establiments		Places	
Hotels	0	0	Albergs	0	0		
Hostals	0	0	Pensions	0	0		
Apartaments	0	0	Restaurants	19	782		
Càmpings	0	0	Agències de viatge	2	-		
Cases rurals	0	0	Empreses de turisme actiu	0	-		

Taula 11. Oferta turística. Massamagrell 2021²⁷

OFERTA TURÍSTICA - 2021

Dades a 31 de desembre

Establiments		Places		Establiments		Places	
Hotels	2	85	Albergs	0	0		
Hostals	0	0	Pensions	0	0		
Apartaments	48	276	Restaurants	41	2.131		
Càmpings	2	1.692	Agències de viatge	2	-		
Cases rurals	0	0	Empreses de turisme actiu	0	-		

Taula 12. Oferta turística. Puçol 2021²⁸

Com podem observar, d'aquests 4 municipis el Puig de Santa Maria i La Pobla de Farnals són els que presenten una oferta turística més extensa i variada, tot i que les seues poblacions són aproximadament la meitat de les localitats veïnes de Massamagrell i Puçol, i que els quatre termes municipals disposen de platja i, per tant, de la

²⁶Font: Fitxa Municipal Edició 2022, Portal Estadístic de la Generalitat Valenciana. Consultat en <https://pegv.gva.es/auto/scpd/web/FITXES/Fichas/46199.pdf>

²⁷Font: Fitxa Municipal Edició 2022, Portal Estadístic de la Generalitat Valenciana. Consultat en <https://pegv.gva.es/auto/scpd/web/FITXES/Fichas/46164.pdf>

²⁸Font: Fitxa Municipal Edició 2022, Portal Estadístic de la Generalitat Valenciana. Consultat en <https://pegv.gva.es/auto/scpd/web/FITXES/Fichas/46205.pdf>





possibilitat d'exploració turística associada²⁹. Respecte als dos municipis grans, crida poderosament l'atenció la completa absència de places hoteleres de Massamagrell. El cas de Puçol és diferent però igualment cridaner: tot i comptant amb 2.053 places hoteleres en total, el 82,4% d'aquestes corresponen a places de càmping.

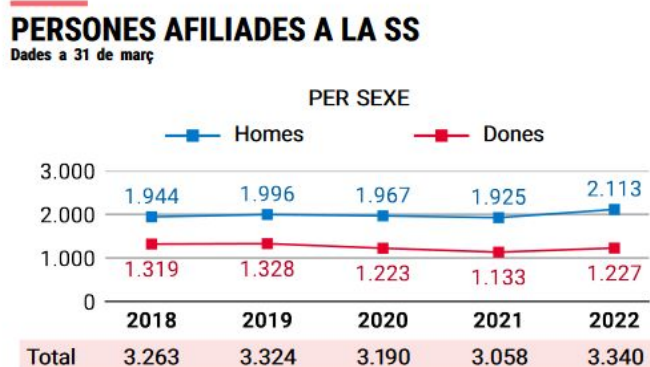
La comparativa de places hoteleres (sumatori de places d'hotels, hostals, apartaments, càmpings, cases rurals, albergs i pensions) i places de restauració per a l'any 2021 entre el Puig de Santa Maria i La Pobla de Farnals quedaria així:

MUNICIPI	El Puig de Santa Maria	La Pobla de Farnals
Places hoteleres	691	818
Places de restauració	3.691	3.001

Taula 13. Comparativa d'hoteleria i restauració. El Puig de Santa Maria i La Pobla de Farnals 2021³⁰

Com veiem, junt a La Pobla de Farnals, El Puig de Santa Maria concentra l'oferta turística més extensa i variada per a la comarca de L'Horta Nord³¹. Deixant al marge a València ciutat i la seua àrea metropolitana, de les localitats properes només Sagunt supera amb molt aquesta oferta. En qualsevol cas, parlem d'un municipi amb 67.043 habitants en 2021³², un terme municipal molt més extens i un nucli de població addicional com és El Port de Sagunt.

Moment ara per de tindre'ns en les dades d'ocupació i atur del nostre municipi. Indubtablement, si analitzem les dinàmiques econòmiques del Puig de Santa Maria no podem passar per alt com repercuteix la conjuntura general en la variable treball del seus veïns i veïnes. Una primera aproximació per al període 2018-2022 la trobem als següents gràfics, relatiu el primer a les persones afiliades a la Seguretat Social i a la desocupació registrada el segon. Ambdós a data de 31 de març:



²⁹Som conscients que la comparativa de les dimensions, condicions i circumstàncies dels litorals dels quatre municipis mereixeria un estudi més detallat.

³⁰Elaboració pròpia. Font: Fitxa Municipal Edició 2022, Portal Estadístic de la Generalitat Valenciana

³¹Per descomptat deixem fora de la nostra comparativa a Alboraià i la seua platja de la Patacona, per considerar-les com a part de l'àrea metropolitana de València ciutat, tot i formalment pertànyer a la comarca de L'Horta Nord.

³²Font: Fitxa Municipal Edició 2022, Portal Estadístic de la Generalitat Valenciana. Consultat en <https://pegv.gva.es/auto/scpd/web/FITXES/Fichas/46220.pdf>





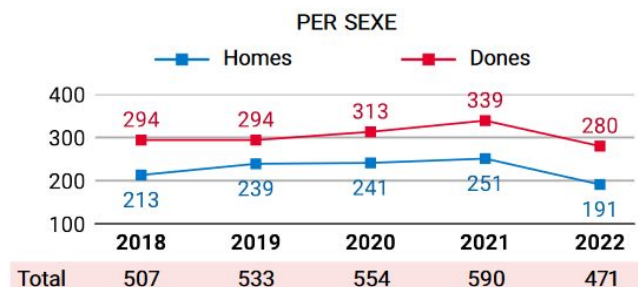
Gràfic 12. Evolució de les persones afiliades a la SS. El Puig de Santa Maria 2018-2022³³

L'afiliació a la Seguretat Social, tot i les seues limitacions pràctiques i metodològiques, és una bona aproximació a conèixer de forma ràpida quantes persones estaven treballant, al ser reconegudes com a persones físiques incloses en el Sistema de la Seguretat Social per realitzar una determinada activitat. No obstant això, hem de tindre present que la Seguretat Social publica el nombre de persones afiliades per municipi tenint en compte el centre de treball i no la residència de la persona treballadora. Per tant, en els nuclis de població com capitals administratives o ciutats dormitori les dades s'allunyan de la realitat pel moviment de treballadors entre municipis. En el cas del Puig de Santa Maria podem intuir que, per les xifres de persones afiliades i sent una localitat de dimensions relativament reduïdes, la distorsió pot vindre de la mà de que bona part dels seus treballadors i treballadores estaran inscrits en altres municipis propers en la comptabilitat de la Seguretat Social.

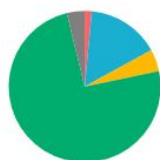
Al marge d'aquestes puntualitzacions, el gràfic anterior dona bones pistes de la realitat del treball en el nostre context durant els darrers anys. Abans d'aprofundir en els trets més importants d'aquesta realitat, avancem el seu resum: l'impacte de les distorsions produïdes per la pandèmia de la COVID-19 a partir de març de 2020 (i que s'agreujarà en 2021) i la bretxa que separa l'ocupació d'homes i dones.

DESOCUPACIÓ REGISTRADA

Dades a 31 de març



PER SECTOR D'ACTIVITAT - 2022 %



Agricultura	1,5
Indústria	15,5
Construcció	4,7
Serveis	74,5
Sense activitat econòmica	3,8

Gràfic 13. Desocupació registrada. El Puig de Santa Maria 2018-2022³⁴

Si ens centrem en la desocupació registrada pel *Servicio Público de Empleo Estatal*, el SEPE, hem d'atendre als següents fets:

- En primer lloc, la feminització de l'atur. En tots els anys del període, el nombre

³³Font: Fitxa Municipal Edició 2022, Portal Estadístic de la Generalitat Valenciana. Consultat en <https://pegv.gva.es/auto/scpd/web/FITXES/Fichas/46204.pdf>

³⁴Font: Fitxa Municipal Edició 2022, Portal Estadístic de la Generalitat Valenciana. Consultat en <https://pegv.gva.es/auto/scpd/web/FITXES/Fichas/46204.pdf>





de dones desocupades sempre ha sigut major que el d'homes. Com veurem en la propera taula, l'arribada de la pandèmia de la COVID-19 ha suposat l'ampliació d'aquest fenomen, malgrat la recuperació del mercat de treball que s'observa a 2022.

• El predomini de la desocupació al sector serveis (74,5%) sobre la resta de sectors. A molta distància, el segon sector amb més atur és la indústria, amb un 15,5% del total de persones desocupades. Li segueixen la construcció (4,7%) i l'agricultura (1,5%). Restaria un 3,8% de persones aturades sense una activitat econòmica assignada. Aquestes dades no fan sinó confirmar el que es ve argumentant al llarg d'aquesta secció: la preeminència del sector terciari en la vida econòmica del nostre municipi. Situació que troba el seu reflex en el mercat de treball i les seues dificultats.

La major proporció de dones aturades per al període 2018-2022 troba una expressió addicional en la següent taula, que recull els percentatges de dones desocupades sobre el total de desocupats per a cada any:

	2018	2019	2020	2021	2022
Total pers. aturades	507	533	554	590	471
% Dones aturades	57,9%	55,2%	56,5%	57,5%	59,4%

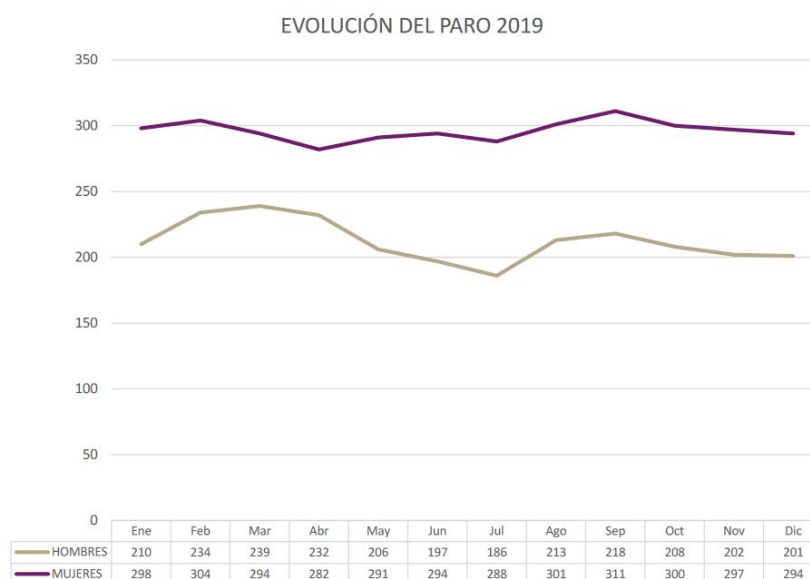
Taula 14. Percentatge de dones aturades. El Puig de Santa Maria 2018-2022.
Dades a 31 de març³⁵

Com veiem, en tot el període els valors són sempre propers al 60%. I, el que és més significatiu, sembla que la tendència a reduir aquesta desigualtat observada entre 2018 i 2019 no només es paralitza amb l'arribada de la pandèmia (moment en que el nombre total d'aturats s'incrementa) sinó que la diferència augmenta quan el mercat laboral comença a recuperar-se en 2022: en termes relatius, els homes recuperen els llocs de treball que havien perdut, però no així les dones, o almenys no en la mateixa mesura.

De cara a analitzar el comportament estacional de l'atur al nostre municipi i el seu efecte diferencial en homes i dones, una via d'aproximació interessant és l'assajada en el *I Pla Municipal d'Igualtat*, publicat a finals de 2020. En el següent gràfic observem l'evolució de l'atur mes a mes per a l'any 2019, amb dades desagregades per gènere. Hem triat aquest any per ser el més recent previ a les distorsions introduïdes en el mercat laboral per la pandèmia de la COVID-19, a partir de març de 2020:

³⁵Elaboració pròpia. Font: Fitxa Municipal Edició 2022, Portal Estadístic de la Generalitat Valenciana





Gràfic 14. Evolució de l'atur mes a mes. Dades desagregades per gènere. El Puig de Santa Maria 2019³⁶

Una vegada més, hem de subratllar les quantitats superiors de dones desocupades sobre les dels homes en tots els mesos. En el gràfic, aquest fet queda representat amb la força de la bretxa que separa la línia beix dels homes de la morada de les dones.

D'altra banda, en el gràfic s'observa amb claredat l'impacte sobre l'atur de l'arribada de la temporada alta de l'hoteleria i, en general, del sector serveis. Com ja hem vist, aquest sector és clau en les dinàmiques econòmiques del Puig de Santa Maria.

De maig a juliol cauen les xifres (de 232 desocupats en abril a 186 en juliol) per a tornar a repuntar a finals d'agost i setembre, amb 213 i 218 desocupats respectivament, moments en què acaben molts contractes d'estiu. El principal problema d'aquesta observació és que només és certa per als homes, almenys en 2019: l'atur femení no només no disminueix en els mateixos mesos, sinó que repunta (de 282 dones desocupades en abril a 288 en juliol, sent 294 per al mes de juny). Amb la fi de la temporada a finals d'agost, l'atur femení es situa en 301 persones, avantsala del seu valor màxim anual en setembre, amb 311 dones desocupades.

Altre moment important en la creació d'ocupació es situa entre els mesos d'octubre a gener, però una vegada més açò és especialment vàlid en el cas dels homes. L'ocupació femenina no experimenta aquests canvis amb la mateixa intensitat i, en tot cas, si ho fa és sempre amb valors més alts d'atur.

Si bé és cert que no podem prendre l'any 2019 com a un "any model" per a estudiar les diferències en l'atur d'homes i dones en el Puig de Santa Maria, extrapolant les seues dades com una mena de dinàmica general, no és menys cert que analitzant la

³⁶Font: *I Plan Municipal de Igualdad. El Puig de Santa María*. Consultat en <https://cdn.digitalvalue.es/elpuigdesantamaria/assets/60b8aa96189598976f6db145>

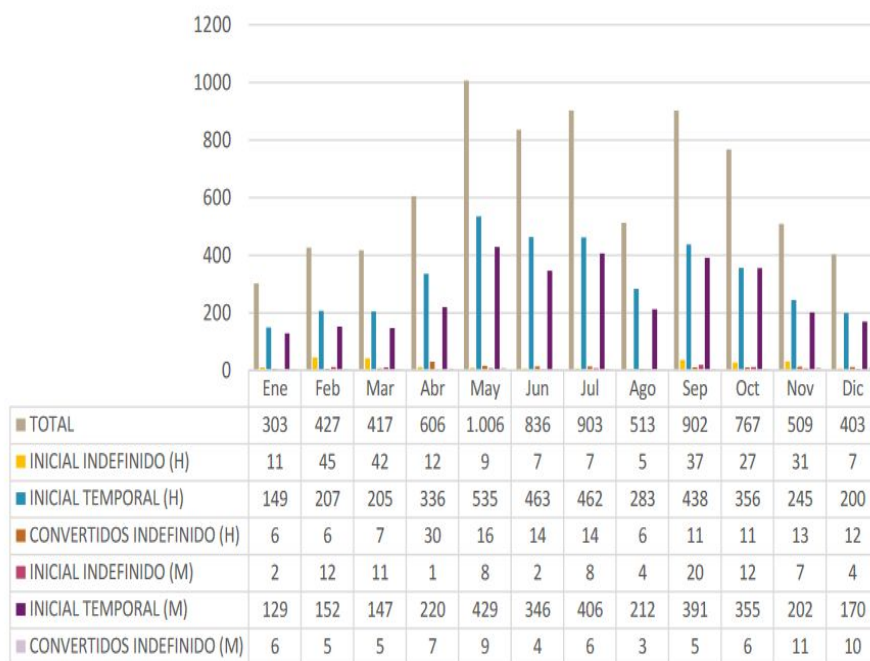




sèrie històrica present en el *I Pla Municipal d'Igualtat* (2015-2020) sí que s'observen les mateixes dinàmiques estacionals i, sobretot, la pervivència de la bretxa entre l'atur masculí i femení, i inclús certa ampliació de la mateixa al passar els anys.

En el gràfic 15 s'analitzen els contractes registrats mes a mes en el Puig de Santa Maria per a 2019. No podem perdre de vista la preeminència dels contractes temporals per a homes i dones, representats per la barra blava i la barra morada, respectivament. Junta a la barra beix (contractes totals) són pràcticament els únics realment visibles al gràfic. Tal i com acabem de comentar respecte a les fluctuacions estacionals de l'atur, s'observa un gran increment dels contractes totals durant l'època estival, especialment al mes de maig. La immensa majoria d'aquests contractes són de caràcter temporal, tant en homes com en dones. D'altra banda, tornem a constatar com les dones presenten uns nivells d'ocupació més reduïts que els homes, sent contractades en menor quantitat en pràcticament tots els mesos i modalitats de contractació.

EVOLUCIÓN CONTRATOS REGISTRADOS EN EL PUIG DE SANTA MARÍA POR SEXOS Y TIPO DE CONTRATO (2019)



Gràfic 15. Evolució dels contractes. Dades desagregades per gènere i tipus de contracte. El Puig 2019³⁷

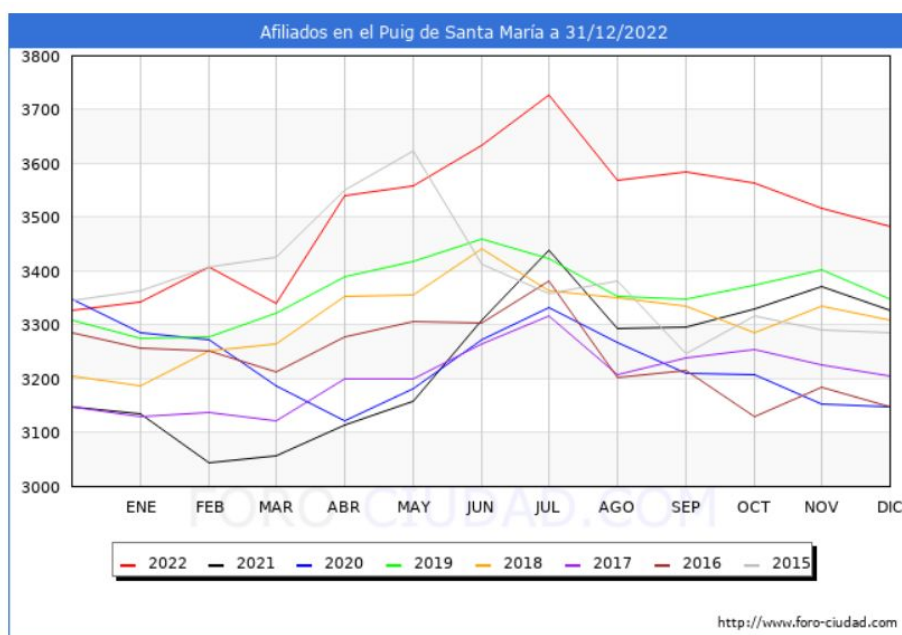
Per acabar fem una ullada ràpida a dos gràfics més, relatius a l'evolució durant el període 2015-2022 del nombre de persones d'afiliades a la Seguretat Social i al nombre registrat de persones aturades al nostre municipi. Com a conclusions generals, esmentar que ambdós gràfics reflecteixen una evolució positiva dels dos registres: en termes absoluts, 2022 va registrar les xifres més elevades de tot el període en l'afiliació a la Seguretat Social i les xifres més baixes d'atur registrat. No obstant això, no podem perdre de vista que de 2015 a 2018 les últimes conseqüències de la crisi econòmica de

³⁷Font: *I Plan Municipal de Igualdad. El Puig de Santa María*. Consultat en <https://cdn.digitalvalue.es/elpuigdesantamaria/assets/60b8aa96189598976f6db145>





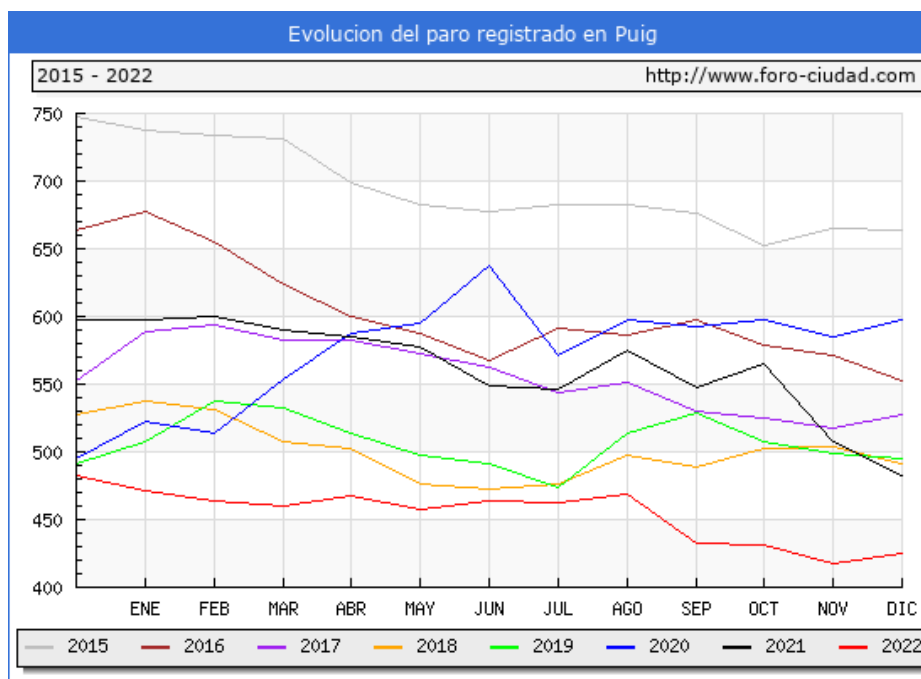
2008 encara es feien sentir al territori valencià. És en 2018, 2019 i inicis de 2020 quan podem parlar de recuperació en termes del mercat laboral. Amb l'arribada de la pandèmia de la COVID-19 a març de 2020 l'economia experimentà una nova i forta fluctuació, si bé molt més curta que l'anterior. Malgrat això, 2020 i 2021 van ser anys dolents en ambdós registres. Tot açò ha de ser un recordatori de la dependència del mercat de treball pugenc a les tendències i imprevistos de l'economia global. Aquest fet ha de suposar una alerta addicional de cara als riscos i vulnerabilitats de les persones usuàries de Serveis Socials en edat de treballar, les seues famílies i, en general, de la població activa del Puig de Santa Maria.



Gràfic 16. Evolució dels afiliats a la Seguretat Social. El Puig de Santa Maria 2015-2022³⁸

³⁸Font: Institut Nacional d'Estadística (INE). Consultat en la pàgina web Foro-Ciudad.com, <https://www.foro-ciudad.com/valencia/puig/habitantes.html#AfilacionSeguridadSocial>





Gràfic 17. Evolució de l'atur registrat. El Puig de Santa Maria 2015-2022³⁹

7.5. SOCIETAT

Després d'haver fet una ullada a les dinàmiques econòmiques del nostre municipi en l'anterior apartat, hem de fixar-nos en les condicions generals de riquesa i desigualtat de la població, producte directe de l'activitat econòmica i el repartiment dels beneficis d'aquesta activitat entre els habitants del Puig de Santa Maria. Tot i no disposar de moltes estadístiques a nivell municipal, oferim alguns indicadors que poden orientar-nos en aquest tema.

Dades Estadística IRPF

Un bon indicador de la riquesa d'un municipi el trobem a l'Estadística dels declarants de l'Impost sobre la Renda de les Persones Físiques per municipis (EDM). Aquesta dada ofereix una perspectiva integral (tant de les rendes subjectes a l'impost com de les exemptes) de la *renda personal bruta* (sense aplicar-li reduccions, mínims i despeses deduïbles) de les persones declarants; així com una estimació de la *renda disponible*, descomptant a la renda bruta la quota líquida resultant de l'impost i les cotitzacions socials i drets passius a càrrec de la persona treballadora consignats en la seua declaració. Les mitjanes aritmètiques de totes les rendes dels declarants d'una localitat concreta ens faciliten una bona fotografia dels recursos econòmics mitjans dels seus veïns i veïnes, tot i que hem de comptar amb la infrarepresentació de les rendes més baixes.

³⁹Font: Institut Nacional d'Estadística (INE). Consultat en la pàgina web Foro-Ciudad.com, <https://www.foro-ciudad.com/valencia/puig/habitantes.html#ParoRegistrado>





En les següents taules observem tant l'evolució de les rendes mitjanes brutes i disponibles al Puig de Santa Maria durant l'última dècada, així com la seua posició respecte a una selecció de municipis propers.

IRPF*

Dades a 31 de desembre

*Impost sobre la Renda de les Persones Físiques

	2016	2017	2018	2019
Titulars	4.753	4.770	4.856	4.964
Declaracions	4.148	4.168	4.292	4.445
Renda bruta/declaració (€)	28.315	29.943	30.425	38.388
Renda disponible/declaració (€)	22.893	23.951	24.422	30.276

Taula 15. Estadística dels declarants de l'IRPF al Puig 2016-2019⁴⁰

Evolució de la Renda Mitjana en el Puig de Santa Maria				
Any	Renda Bruta	Variació Interanual	Renda Disponible	Variació Interanual
2020	39.025€	637€ (1,63%)	31.041€	765€ (2,46%)
2019	38.388€	7.963€ (20,74%)	30.276€	5.854€ (19,34%)
2018	30.425€	482€ (1,58%)	24.422€	471€ (1,93%)
2017	29.943€	1.628€ (5,44%)	23.951€	1.058€ (4,42%)
2016	28.315€	1.210€ (4,27%)	22.893€	872€ (3,81%)
2015	27.105€	929€ (3,43%)	22.021€	961€ (4,36%)
2014	26.176€	235€ (0,90%)	21.060€	146€ (0,69%)
2013	25.941€	-	20.914€	-

Taula 16. Evolució de la Renda Mitjana 2013-2020⁴¹

Renda Mitjana Bruta Municipis Propers (2019)

⁴⁰Font: Fitxa Municipal Edició 2022, Portal Estadístic de la Generalitat Valenciana. Consultat en <https://pegv.gva.es/auto/scpd/web/FITXES/Fichas/46204.pdf>

⁴¹Font: Ministeri d'Hisenda i Funció Pública. Consultat en la pàgina web Foro-Ciudad.com, <https://www.foro-ciudad.com/valencia/puig/habitantes.html#EstadisticaIRFP>





Municipi	Renda Bruta	Posició Prov.	Posició C.A.	Posició Nacional
Rocafort	52.238€	2	2	25
El Puig de Santa Maria	38.388€	5	5	83
Puçol	32.061€	10	11	236
València	31.655€	11	12	257
Massalfassar	27.792€	20	30	706
La Pobla de Farnals	27.496€	21	31	757
Montcada	25.293€	37	53	1.212
Rafelbunyol	25.076€	40	58	1.256
Emperador	24.586€	46	71	1.375
Museros	24.062€	56	89	1.511
Massamagrell	22.803€	84	139	1.928

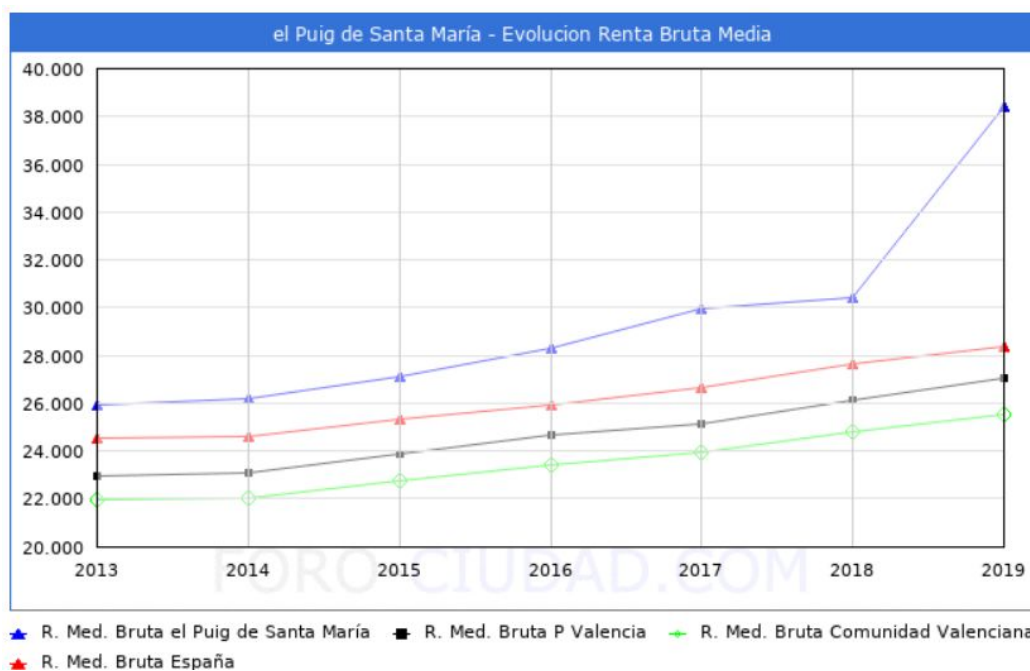
Taula 17. Comparativa de la renda mitjana bruta amb les dels municipis propers.
2019⁴²

Com veiem, el Puig de Santa Maria es situa entre els municipis de major renda, tant de la província de València com de la resta de la Comunitat Valenciana. Dels municipis pròxims només es superat per Rocafort. Aquesta instantània ens situa en la realitat socioeconòmica global del nostre municipi, però no pot ignorar les desigualtats socials (i les problemàtiques que se'n deriven) que hi són presents més enllà d'aquesta relativa bonança. La missió dels Serveis Socials és atendre les conseqüències d'aquestes desigualtats.

Observem per últim el gràfic relatiu a l'evolució de la renda bruta mitjana del Puig de Santa Maria per al període 2013-2019, on queda constància de la seua evolució ascendent, així com la comparativa amb les mitjanes de la província de València, la Comunitat Valenciana i la resta de l'estat. Per a tots els anys estudiats, les xifres registrades al nostre municipi van ser superiors

⁴²Font: Ministeri d'Hisenda i Funció Pública. Elaboració pròpia a partir de dades consultades en la pàgina web Foro-Ciudad.com





Gràfic 18. Evolució de la renda bruta mitjana al Puig de Santa Maria 2013-2019⁴³

Dades desigualtat en els ingressos

El principal problema de les dades anteriors és que, per la seua naturalesa estadística, les rendes més altes queden sobrerrepresentades. Cenyint-se a elles, un observador extern podria estar temptat de considerar al Puig de Santa Maria com una població pròspera i exempta de situacions d'exclusió o vulnerabilitat per raons econòmiques. Malauradament, i tal com saben de primera mà els Serveis Socials d'Atenció Primària Bàsica, la realitat no és eixa. En la pròxima secció de Diagnòstic Social tindrem ocasió d'aprofundir en les desigualtats i carències de tot tipus de la població usuària de Serveis Socials del nostre municipi. Ara detinguem-nos per un instant en els dos indicadors estadístics més habituals per tractar de mesurar la desigualtat en els ingressos dins d'una mateixa població: la Ràtio 80/20 i l'índex de Gini.

La Ràtio 80/20 és el quocient entre els ingressos totals del 20% de les persones amb ingressos més elevats (percentil 80) i els ingressos totals del 20% de la població amb menys ingressos (percentil 20). Per la seua banda, l'índex de Gini s'usa per analitzar el grau de desigualtat en la distribució respecte als ingressos. Aquest indicador pren els valors entre 0 i 1 (o entre 0 i 100 si es dona en percentatge). El valor 0 es donaria quan tots els habitants d'un territori tenen els mateixos ingressos (situació de perfecta igualtat). En canvi, el valor 1 es donaria quan tot l'ingrés d'una determinada població està en mans d'una única persona (situació de perfecta desigualtat).

Observem en la següent taula l'evolució d'aquests indicadors al nostre municipi per al període 2015-2020:

⁴³Font: Ministeri d'Hisenda i Funció Pública. Consultat en la pàgina web Foro-Ciudad.com, <https://www.foro-ciudad.com/valencia/puig/habitantes.html#EstadisticaIRFP>





	2020	2019	2018	2017	2016	2015
Índex de Gini (%)	31,90	31,80	32,30	32,60	33,0	33,80
Ràtio 80/20	2,70	2,70	2,70	2,90	2,80	2,90

Taula 18. Evolució de l'Índex de Gini i la Rètio 80/20 en el Puig de Santa Maria. 2015-2020⁴⁴

Tot i la certa abstracció d'aquests indicadors, hem de comentar que en el tram final del període estudiat s'observa certa reducció de les desigualtats per ambdós valors, tot i partint de nivells elevats. Potser la comparativa amb altres municipis propers per a l'any d'exemple de 2018 ens pot ajudar a situar-nos. Atenent com a referència principal l'Índex de Gini, destaquem que el Puig de Santa Maria es troba en la part superior de la taula, només superat amplement pels municipis de València ciutat i Rocafort:

Municipi	Índex de Gini	Ràtio 80/20
Rocafort	38,70	3,20
València	35,40	3,20
Puçol	33,20	2,70
El Puig de Santa Maria	32,30	2,70
Sagunt	31,70	2,80
La Pobla de Farnals	31,30	2,60
Montcada	30,90	2,60
Massamagrell	28,70	2,40
Emperador	28,10	2,60
Rafelbunyol	27,50	2,20
Massalfassar	27,50	2,30

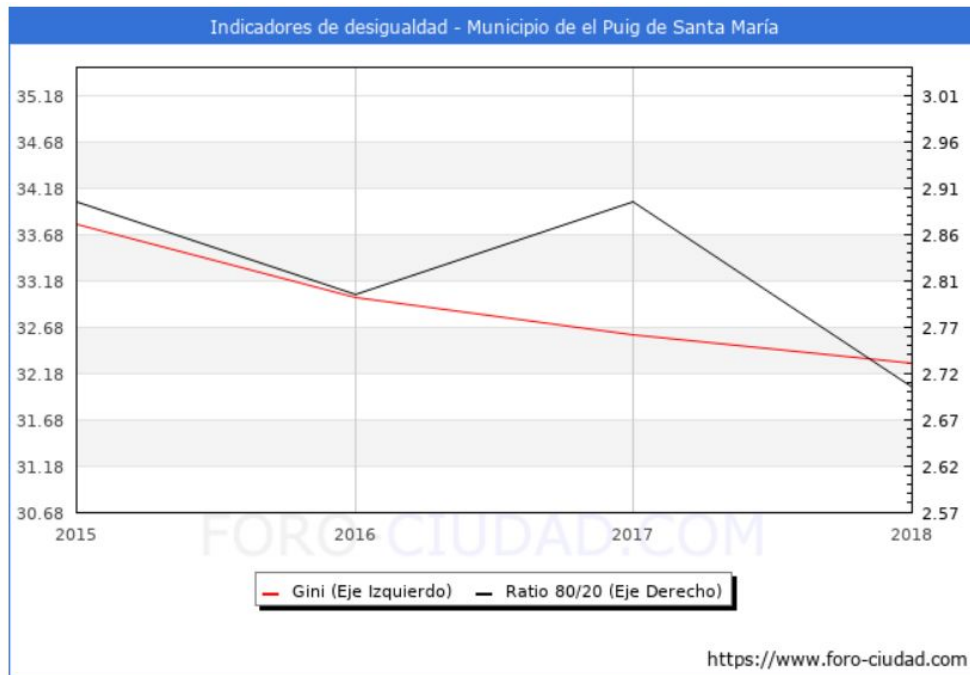
Taula 19. Comparativa de l'Índex de Gini i la Rètio 80/20 amb els municipis propers. 2018⁴⁵

Finalment, en el gràfic 19 podem constatar l'evolució gràfica d'aquests índexs per al nostre municipi per al període 2015-2018. Apuntem com a conclusió preliminar que, de la mà d'uns nivells mitjans de renda elevats, les desigualtats socials són presents al Puig de Santa Maria de forma molt rellevant, superant els nivells de la majoria de municipis propers en la comarca de L'Horta Nord. Des d'aquestes línies considerem part integrant de la missió del Serveis Socials d'Atenció Primària Bàsica (i per tant, del present Pla Estratègic) mantindre's sensibles i vigilants respecte a l'evolució futura d'aquesta mena de desigualtat, unida a altres com les conseqüències de l'envelliment demogràfic o les fluctuacions del mercat de treball, totes dues amb un fort condicionament de gènere.

⁴⁴Font: Institut Nacional d'Estadística (INE).

⁴⁵Elaboració pròpia. Font: Institut Nacional d'Estadística (INE). Consultat en la pàgina web Foro-Ciudad.com, <https://www.foro-ciudad.com/valencia/puig/habitantes.html#IndicadoresDesigualdad>





Gràfic 19. Evolució de l'Índex de Gini i la Ràtio 80/20. El Puig de Santa Maria 2015-2018⁴⁶

8. DIAGNÒSTIC SOCIAL EN LA ZONA

8.1. INTRODUCCIÓ

Per a abordar el Diagnòstic Social del Puig de Santa Maria ens hem recolzat en 3 fonts principals:

- L'anàlisi de fonts estadístiques relatives a les dinàmiques demogràfiques, econòmiques i socials del nostre municipi, tal i com s'han detallat en l'apartat d'Anàlisi Territorial.
- L'anàlisi comparativa de les Memòries tècniques i financeres de Serveis Socials d'Atenció Primària Bàsica, relatives als exercicis de 2019, 2020, 2021 i 2022.
- Els testimonis de les professionals de Serveis Socials (Comissió tècnica organitzativa i l'equip SAD) recollits en les 2 entrevistes grupals realitzades en novembre de 2022⁴⁷, i plasmats en els documents annexos: fitxes descriptives de

⁴⁶Font: Institut Nacional d'Estadística (INE). Consultat en la pàgina web Foro-Ciudad.com, <https://www.foro-ciudad.com/valencia/puig/habitantes.html#IndicadoresDesigualdad>

⁴⁷L'entrevista grupal a la Comissió tècnica organitzativa es va realitzar dimecres 2 de novembre a les 12:30h en la sala de reunions del Centre Municipal García Lorca i tingué una duració de 2 hores. Assistiren 10 professionals (2 auxiliars administratives, 2 treballadores socials, 1 educadora social, 1 assessora jurídica, 2 psicòlogues, la coordinadora del Servei SAD i la coordinadora d'Atenció Primària Bàsica) que constituïa l'equip complet en aquell moment. L'entrevista a l'equip SAD tingué lloc dijous 10 de novembre a les 15:30h en la mateixa sala del Centre Municipal García Lorca i tingué una duració d'1 hora i mitja. Assistiren 9 professionals (7 auxiliars, la coordinadora del Servei SAD i la coordinadora d'Atenció Primària Bàsica); d'aquest equip només faltà una auxiliar per estar en situació de baixa laboral. Amb l'objectiu d'afavorir la visió de conjunt dels Serveis Socials municipals, així com el seguiment del procés d'investigació, es va incloure també en aquesta sessió a la coordinadora d'Atenció Primària Bàsica.





Debilitats de l'organització, Amenaces del context, Fortaleses de l'organització i Oportunitats del context (DAFO); fitxes de Necessitats Específiques; i fitxes de Problemàtiques Socials.

Per tant, l'eix d'aquest diagnòstic multidimensional resideix en combinar dades objectives respecte al territori estudiat amb les impressions subjectives de les professionals que dediquen els seus esforços diaris a sostindre els Serveis Socials al Puig de Santa Maria, sense oblidar les dades igualment objectives que reflecteixen les Memòries respecte als pressupostos dels diferents serveis, programes i activitats implementades, així com el registre quantitatiu de les demandes de la població. D'aquesta manera, es persegueix oferir no només una fotografia el més rigorosa possible de la població destinatària i les seues característiques principals en l'actualitat, sinó també dels punts forts, reptes i dificultats que afronta l'equip de professionals que ha d'atendre a aquesta població, així com la realitat administrativa i financera d'aquesta part indispensable de l'Estat de Benestar a nivell municipal que són els Serveis Socials d'Atenció Primària Bàsica.

L'elecció d'aquesta metodologia híbrida troba la seua raó de ser en la combinació de tres mirades sobre l'objecte d'investigació. La primera, pròpia de l'anàlisi sociològica quantitativa més clàssica i fruit de fonts d'informació secundària, necessita de la distància sobre l'objecte d'estudi per a obtenir les seues conclusions i atén a dinàmiques poblacionals, econòmiques i socials que difícilment podrien ser captades amb aquest grau de precisió prescindint de les estadístiques i fonts de dades d'organismes com l'Institut Nacional d'Estadística (INE), l'Institut Valencià d'Estadística (IVE), el *Servicio Público de Empleo Estatal* (SEPE) o la Tresoreria General de la Seguretat Social, entre d'altres.

La segona mirada, que examina els registres de les Memòries tècniques i financeres dels programes subvencionats dels Serveis Socials, així com els documents descriptius associats, posa el seu focus a una distància menor sobre l'objecte d'estudi. Ret comptes de l'evolució de la realitat administrativa dels Serveis Socials municipals i informa amb dades quantitatives de la relació efectiva amb la població destinatària. Més enllà de les característiques sociològiques de la població total que habita el territori, aquesta mirada s'enfoca en l'acció que ja s'està efectuant sobre la població usuària. Per tant, més enllà de les limitacions de la intervenció, la informació registrada per les Memòries dona part de les demandes i necessitats dels veïns i veïnes del Puig de Santa Maria que ja estan sent ateses pels Serveis Socials. És aquesta una informació valuosa i aquest Diagnòstic Social té la intenció manifesta, precisament, de posar-la en valor i posar en valor el treball de les professionals que la registren per l'imperatiu administratiu de les subvencions. Tal vegada aquest imperatiu (unit a la càrrega de treball diari) desdibuixa el potencial de les Memòries com a font d'informació primària per a Serveis Socials. De cara al futur del present Pla Estratègic Zonal i, en general, de l'acció dels Serveis Socials d'Atenció Primària Bàsica del Puig de Santa Maria, aquesta font d'informació pot ser clau en les tasques de planificació i avaluació, tan necessàries en un context de constant evolució i canvi social. Convertir els reptes i dificultats en oportunitats de millora i d'adaptació més eficaç a la realitat passa inevitablement per una gestió òptima de la informació, començant per aquella que es genera en el nostre entorn més immediat.





Finalment, la tercera mirada es centra en els discursos subjectius de les professionals dels Serveis Socials sobre el seu treball quotidià, la pròpia organització a la que pertanyen i el context social en la qual està ubicada. És aquesta una mirada que manca de la distància de les altres dues, però no per això és menys legítima i vàlida. Dins del marc metodològic de la investigació social qualitativa, les entrevistes individuals en profunditat, els grups de discussió o les entrevistes grupals són tècniques vàlides per copsar la realitat en la qual els individus estan immersos i el sentit que atribueixen a la seua interacció amb l'entorn. En el nostre cas, i tractant-se d'un Pla Estratègic que aposta per l'impuls i reformulació dels Serveis Socials en sintonia amb la nova legislació, s'han considerat d'especial rellevància els testimonis i experiències de les professionals, valorant el seu paper protagonista en aquesta fase dels canvis que l'administració autonòmica ha posat en funcionament. Comptar amb les seues opinions, frustracions, esperances i expectatives ens sembla una molt bona manera d'aterrar aquest Diagnòstic Social en la realitat més immediata dels Serveis Socials, completant-lo amb la perspectiva de qui està en primera línia. En definitiva, qui millor que les pròpies professionals per il·luminar i diagnosticar, encara que siga en les “distàncies curtes”, els avanços, dificultats i reptes de “la quarta pota de l'Estat del Benestar” en el seu àmbit més bàsic d'actuació.

8.2. ANÀLISI DE LES NECESSITATS SOCIALS

a. Aspectes demogràfics

Envel·liment poblacional

Com hem vist en la secció d'Anàlisi Territorial, el municipi del Puig de Santa Maria ve presentant al llarg dels últims anys una sèrie de transformacions sociodemogràfiques que, per si mateixes, plantegen una sèrie de reptes de difícil resolució però que requereixen de la reflexió i l'acció innovadora des de les administracions públiques. Tal i com hem comprovat, algunes d'aquestes transformacions són conseqüència de l'aprofundiment de tendències poblacionals presents des de fa almenys una dècada, com és el cas de l'aturada del creixement demogràfic i el progressiu descens del nombre d'habitants, així com un augment de l'esperança de vida i l'envelliment simultanis.

Per tant, una de les principals conclusions que s'obtenen d'observar aquestes tendències és la configuració d'una piràmide demogràfica restrictiva. És a dir, la disminució dels efectius en les edats més joves i increment de la població de major edat com a resultat, principalment, d'un descens significatiu en la taxa de natalitat o nombre de naixements vius per cada 1.000 habitants durant un any determinat. Tal vegada la conseqüència més greu d'aquesta situació és el denominat “efecte taxes”, o expressat en altres paraules, de les taxes de natalitat de les diferents cohorts en edat de reproducció es dedueix que no es garanteixen els nivells de fecunditat de reemplaçament de la població, necessàriament per damunt del 2,1%.

Molts estudis que han demostrat la relació entre la taxa de natalitat i els cicles econòmics. En el cas del Puig de Santa Maria, trencant la tendència de creixement experimentada des de principis del segle XX, l'any 2011 suposa l'inici de la fase de





decreixement demogràfic que arriba, amb matisos, fins a l'actualitat. És en aquest any quan la crisi de 2008 fa sentir els seus efectes en la natalitat del nostre municipi, tal i com ja havia començat a succeir abans en altres indrets del territori valencià i estatal. Esperant temps millors, la població en edat reproductiva posterga tindre fills o bé tenen només un, garantia insuficient per al reemplaçament. Si bé és cert que la població del Puig de Santa Maria inicia una tímida recuperació en 2019 que persisteix amb dades de 2022, està per veure l'abast d'aquesta recuperació amb l'efecte combinat de la pandèmia i les conseqüències econòmiques derivades de l'inici de la guerra en Ucraïna.

En qualsevol cas, el descens de la natalitat representa un dels principals reptes a enfrontar des de les polítiques socials: revertir la tendència a la baixa del nombre de naixements implica desenvolupar una sèrie de programes i accions que van des de les polítiques d'ocupació a la conciliació familiar, passant per la vivenda i educació que sens dubte superen en molt les competències de Serveis Socials, tant a nivell autonòmic com municipal.

D'altra banda, els efectes de la tendència estructural de l'envelliment són en l'actualitat visibles i previsibles al nostre municipi i és d'esperar que, donada la seua combinació amb altres processos, puguen derivar-se en majors escenaris de vulnerabilitat que afectaran, sens dubte, a l'esquema de les necessitats socials a les quals haurà de fer front l'equip d'Atenció Primària Bàsica del Puig de Santa Maria.

De fet, tant en els registres de les Memòries com en les entrevistes grupals ja s'ofereixen dades ineludibles d'aquesta realitat. L'equip del servei d'ajuda a domicili (SAD) constata en el seu treball diari el progressiu envelliment de la població del Puig de Santa Maria i les dificultats que s'hi associen. Aquesta consciència es manifesta contundent a la fitxa DAFO de l'equip SAD en l'apartat d'Oportunitats del context, quan les professionals entrevistades identificaven com la primera d'aquestes oportunitats el propi “envelliment poblacional i l'increment de l'esperança de vida de les persones usuàries”, donat que fan “encara més necessari i demandat el servei”. I si bé aquesta situació fa sentir la importància del seu treball i impulsa els seus sentiments de vàlua professional, les entrevistades verifiquen de primera mà situacions que inclouen en la fitxa de Problemàtiques Socials, com la “soledat no desitjada” de molts dels seus usuaris de major edat i els seus “sentiments desvaloritzadors (...) al considerar-se una càrrega per al seus familiars”. Hem escrit “molts dels seus *usuaris*”, però no està de més recordar, tal i com hem vist a la secció d'Anàlisi Territorial, que moltes d'aquestes persones són dones, verificada la destacable feminització de la tercera edat al nostre municipi.

En aquesta mateixa fitxa de Problemàtiques Socials, les professionals de l'equip SAD identificaven dos situacions teòricament oposades, però que també poden ser complementàries: d'una banda, “la falta de recolzament i implicació intrafamiliars amb les persones dependents”; d'altra banda, la “sobrecàrrega i excés de responsabilitat de la persona cuidadora principal”. L'asimetria de la implicació familiar pot provocar que només una persona (amb molta freqüència, una dona) s'assumeixca la pràctica totalitat de les tasques relacionades amb la cura de les persones majors. Com és lògic, açò pot provocar un deteriorament en la salut física i mental de la persona cuidadora no professional i complicar la relació amb el familiar de la tercera edat que, com acabem de





citar, pot arribar a sentir-se una càrrega. En qualsevol cas, els sentiments desvaloritzadors i de soledat de les persones grans poden complicar la seua pròpia salut física i mental en un moment del cicle vital especialment sensible a vulnerabilitats i riscos que no havien aparegut amb anterioritat.

La “soledat no desitjada en persones de la tercera edat” i la “falta d’implicació familiar” ocupen també el primer lloc de la fitxa de Problemàtiques Socials identificades per la Comissió tècnica organitzativa. Ambdós equips atorguen igualment un lloc d’importància a aquest tema en les seues respectives fitxes de Necessitats Específiques. Les professionals de la Comissió tècnica organitzativa assignaren el lloc número 9 a la “inversió en formació i recursos per a la cura de persones cuidadores” no professionals.

Per la seua banda, les membres de l’equip SAD filaren un poc més prim i posaren l’accent en la perspectiva comunitària i les dinàmiques sistèmiques familiars. En el primer lloc del seu llistat de Necessitats Específiques podem llegir: “Implicar a la comunitat per tal de millorar la qualitat de vida de les persones usuàries a través d’activitats amb voluntariat o de les pròpies persones usuàries en la vida pública (xerrades a centres educatius, activitats culturals i d’oci intergeneracionals, trobades en la biblioteca per a transmetre sabers i competències, etc.) per tal d’impulsar el sentiment de vàlua i l’autoestima”. Com elles mateixes van especificar, en aquesta proposta tenien especialment presents a les persones majors. Seguidament, en el segon lloc del seu llistat figura “Millorar la gestió de la dependència al si de les pròpies famílies de les persones usuàries entorn a la cooperació i la corresponsabilització de tots els seus membres”. Una vegada més, encara que el Servei de Promoció de l’Autonomia Personal on s’ubica el servei SAD atén també a persones amb diversitat funcional i problemes de salut mental, la major part de les persones usuàries pertanyen al col·lectiu de la tercera edat.

Com a exemple d’aquesta realitat, anem a detindre’ns un moment en les dades relatives a les Memòries tècniques i financeres de 2019 a 2022 respecte al Servei d’ajuda a domicili (conegut com a “SAD Municipal” per a distingir-lo del mateix programa associat a les prestacions de Dependència de la Generalitat Valenciana):

PERFILS	Nombre de casos atesos durant l’any			
	2019	2020	2021	2022
Persones majors	38	26	18	18
Persones amb discapacitat	7	5	2	2
Altres	0	0	0	4
TOTALS	45	31	20	24

Taula 1. Nombre i tipologia de casos atesos pel “SAD Municipal”. El Puig de Santa Maria 2019-2022

Com veiem, durant aquests 4 anys, els percentatges de població de la tercera edat





atesa pel “SAD Municipal” sobre el total d’usuaris oscil·len entre el 75% de 2022 i el 90% de 2021, passant pel 84% dels altres dos anys. Si observem una reducció del total de casos atesos de gairebé la meitat (des dels 45 casos de 2019 als 24 de 2022) no és perquè la població destinatària en el nostre municipi s’haja reduït, sinó perquè –més enllà de les fluctuacions ocasionades per defuncions, canvis de domicili o altres motius de baixa– moltes persones usuàries i les seues famílies estan accedint a les citades prestacions per Dependència, causant baixa en el “SAD Municipal” i incorporant-se a continuació a altres serveis d’atenció vinculats a aquelles prestacions, entre d’ells el servei SAD DEPENDÈNCIA que gestiona l’Ajuntament del Puig de Santa Maria amb el finançament de la Vicepresidència i Conselleria de Igualtat i Polítiques Inclusives.

En la següent taula podem observar com les tasques domèstiques i de servei personal són les que predominen en el mateix període, revelant unes necessitats especialment associades a les persones majors amb problemes de mobilitat i/o de pèrdua d’autonomia personal:

TASQUES	CASOS PER ANY			
	2019	2020	2021	2022
A. Domèstics	34	23	16	22
B. Servei psico.	0	0	0	0
C. Rehabilitador	0	0	0	0
D. Social	0	0	0	2
E. Servei personal	38	24	16	22
F. Educatius	4	4	1	6

Taula 2. Contingut específic dels serveis prestats pel “SAD Municipal”. El Puig de Santa Maria 2019-2022

Extretes també de les Memòries, a continuació presentem dues taules relatives al cost del “SAD Municipal” i a la despesa total de Serveis Socials del Puig de Santa Maria per al mateix període de 2019 a 2022. És interessant estudiar-les durant uns instants i fer-se una idea del que suposa aquest servei per a l’erari públic municipal:

		ANYS			
		2019	2020	2021	2022
COSTOS I APORTACI ONS	Cost total any	169.448,66	117.590,06	90.533,18	96.235,80
	Aportació Diputació	77.636	82.800,00	81.479,86	76.500,00
	Aportació ajunt./manco.	91.812,66	34.790,06	9.053,32	19.735,80
	Aportació usuaris	0,00	0,00	0,00	0,00
	Cost mitjà per cas	3.765,52	3.793,22	4.526,66	4.009,83
	Cost mitjà per hora	24,73	33,80	34,09	26,91

Taula 3. Costos del “SAD Municipal”. El Puig de Santa Maria 2019-2022

En la taula 3 queda patent la reducció del cost total del servei al llarg dels últims quatre anys, en part explicable per la reducció del nombre de persones usuàries de què





parlàvem abans. Com hem comentat, una part important d'aquests usuaris ha passat al "SAD Dependència" i per tant continuen suposant un cost per als Serveis Socials, però computat en una partida diferent i amb finançament autònom.

Tot i així, coincidint amb un lleuger augment dels beneficiaris, a 2022 observem un increment del cost total, acompanyat per una reducció del cost mitjà per cas i hora. Seria interessant aprofundir en les circumstàncies que intervenen en la rendibilitat del servei en funció del nombre de casos. Com es comentà en les dues entrevistes grupals, davant de l'increment de casos del "SAD Dependència", tal vegada seria interessant ampliar el marge d'actuació del "SAD Municipal" a altre tipus d'intervencions, com les socioeducatives amb famílies amb risc d'exclusió social. Seria aquesta una bona via perquè el servei no perdereu competències ni veure's en la necessitat de reduir l'equip de professionals, donades les seues potencialitats. Com va quedar palés en l'entrevista grupal amb l'equip SAD, la consideració pública de les seues professionals s'ha vist reforçada en els darrers anys, coincidint amb les singulars circumstàncies que ens ha tocat viure:

"Prestigi del servei, incrementat des de la pandèmia de la COVID-19 com a conseqüència de ser considerat servei essencial, del seu paper actiu en la crisi sanitària i de la seua major visibilitat". (Fitxa DAFO de l'equip SAD, pàgina Oportunitats del context)

De fet, una de les preocupacions de la coordinació de l'equip d'Atenció Primària Bàsica és com traslladar aquesta excel·lent reputació de l'equip SAD al conjunt dels Serveis Socials municipals. En efecte, no sembla just que només una part del nostre sistema de protecció gaudisca del fruits dels esforços realitzats abans, durant i després de la crisi sanitària. Existeixen múltiples factors per comprendre aquest tracte diferencial per part de la població. En aquestes línies hem d'esmentar els que considerem els més importants:

1) Pel seu tipus de treball, pel perfil de les persones usuàries (persones dependents, en gran mesura de la tercera edat, com hem vist) i per elements del seu vestuari professional (bates blanques), hi ha motius per pensar que un percentatge important de la població del nostre municipi ubica, erròniament, a l'equip SAD dins del sistema sanitari. O, almenys, el veu com un servei dèbilment associat amb Serveis Socials.

2) Com veurem en el proper apartat, Serveis Socials arrastra des de fa dècades una imatge fortament estigmatitzada, plena d'estereotips, prejudicis i llocs comuns falsos. Aquests llocs comuns passen per considerar-los merament com a tramitadors d'ajudes econòmiques per a col·lectius en greu risc d'exclusió social o per caricaturitzar-los com a únics responsables d'injustes retirades de tuteles de menors. En els últims anys, la política partidista o els mitjans de comunicació han col·laborat sovint a perpetuar aquest estigma entre la població.

En la taula 4 trobem una comparativa per al període 2019-2022 entre la despesa total anual dels Serveis Socials d'Atenció Primària Bàsica del Puig de Santa Maria i el percentatge que suposa el cost del "SAD Municipal" per a aquesta despesa, a partir de les quantitats totals oferides en la taula 3:





ANY	2019	2020	2021	2022
Despesa total anual SS	666.849,17	511.336,11	482.295,35	545.834,28
% Cost "SAD Municipal"	25,41%	23%	18,8%	17,63%

Taula 4. Despesa total SS d'APB i percentatge sobre el total del cost del "SAD Municipal". 2019-2022

Observem que, partint d'un molt notable 25% en 2019, aquest percentatge s'ha reduït fins al 17,63% de 2022. Una vegada més, hem de recordar que el treball de l'equip SAD té cada vegada més presència vinculat a les prestacions de Dependència, el "SAD Dependència". Més enllà d'aquesta dada, no està de més anotar ací l'evolució del total de persones usuàries del Servei de Promoció de l'Autonomia per al període 2019-2021, on s'ubiquen les diferents manifestacions del SAD i molts altres programes i activitats per a persones majors, persones amb diversitat funcional i amb problemes de salut mental, com ara els diferents tallers ocupacionals i d'oci, la tramitació d'ajudes o la realització d'informes tècnics.

Com hem argumentat al llarg d'aquest apartat, l'atenció a les necessitats de les persones de la tercera edat (i més àmpliament, de les persones dependents) juga i jugarà un paper clau en els Serveis Socials d'Atenció Primària Bàsica del nostre municipi.

NOMBRE DE BENEFICIARIS	EXERCICIS		
	2019	2020	2021
Persones	250	250	362

Taula 5. N° de beneficiaris del Servei de Promoció de l'Autonomia. El Puig de Santa Maria 2019-2021

Vida comunitària i població nouvinguda

Comencem aquest apartat recordant el nombre d'habitants del Puig de Santa Maria a data de l'1 de gener de 2022: 8.792 persones. Tenint-ho present, abordem la definició que dona l'Institut Geogràfic Nacional del terme "ciutat":

"Assentament urbà d'edificacions contínues, amb alta densitat de població, on es desenvolupen activitats econòmiques vinculades al sector serveis o a la indústria i funcions representatives relacionades amb l'administració pública, els negocis i l'oci. Es defineix també, des del punt de vista estadístic, pel nombre mínim de població que ha d'albergar, diferent per a cada país. A Espanya es consideren ciutats els nuclis de població que superen els 10.000 habitants⁴⁸".

Tot i que el nostre municipi comparteix molts dels trets propis de les ciutats, no el podem considerar estrictament com a tal. En la seua història recent, el Puig de Santa Maria va registrar el seu màxim poblacional a l'any 2011, amb 9.097 persones. Per tant, mai ha assolit la fita de sobrepassar el límit dels 10.000 habitants.

Al marge de definicions estadístiques, tal i com es va comprovar en les dos

⁴⁸Font: Institut Geogràfic Nacional, Ministeri de Transports, Mobilitat i Agenda Urbana. Consultat en <https://www.ign.es/web/ign/portal/recursos-educativos/glosario-ign-age>





entrevistes grupals, per les seues dimensions però, sobretot, pel tipus de relacions que hi predominen, les professionals no tenen cap tipus de dubte que el Puig de Santa Maria és un poble. La seua vida social, marcada per les relacions de proximitat i una identitat pròpia, comparteix un conjunt de característiques comunes amb altres pobles del territori valencià.

Des de la perspectiva dels Serveis Socials d'Atenció Primària Bàsica, aquesta realitat impulsa tant una sèrie d'avantatges com d'inconvenients. Pel que fa als avantatges, tant la Comissió tècnica organitzativa com l'equip SAD coincideixen en assenyalar que les característiques comunitàries del nostre municipi poden facilitar el seu treball. És més, i en sintonia amb els objectius de la nova legislació, pensen que s'ha d'aprofundir la dimensió comunitària de la intervenció. Per exemple, en la pàgina d'Oportunitats del context de la fitxa DAFO de la Comissió tècnica organitzativa podem llegir:

“Donades les dimensions del municipi, les relacions i comunicacions intergeneracionals són fluides: ‘tot el món es coneix’. Açò possibilita una atenció comunitària de, per exemple, els problemes de Salut Mental”.

Per la seua banda, en la mateixa pàgina de la seua fitxa DAFO, l'equip SAD s'expressava en termes similars al afirmar:

“Aspectes positius de la vida veïnal d'un poble: coneixement i proximitat del veïnat cap a les persones usuàries i les seues famílies; reconeixement de la tasca del SAD per part de la comunitat i els comerços locals”.

Dit açò, ambdós equips també es referiren als inconvenients propis de la *vida de poble*. Qui més clarament ho va expressar va ser l'equip SAD, referint-se a casos de diversitat funcional, malaltia mental i/o persones majors:

“Aspectes negatius de la vida comunitària de poble: sentiments de pressió de les opinions del veïnat sobre les decisions de les persones usuàries i les seues famílies. En ocasions aquesta pressió limita la iniciativa i proactivitat de les persones usuàries i les seues famílies a l'hora d'afrontar diferents problemàtiques”. (Fitxa DAFO de l'equip SAD, pàgina Amenaces del context)

D'aquesta forma, les professionals reflectien el pes del “què diran” en un context amb relacions socials denses i pròximes, lluny del típic anonimat de la gran ciutat. En certs casos, decisions com sol·licitar una plaça en un recurs residencial, assistir a un centre de dia o a un taller ocupacional es senten com decisions baix la lupa de la comunitat.

Dins de l'òrbita de la vida social dels pobles gravita també la figura dels “forasters”. Ja hem vist que, en un context d'envelliment poblacional i de creixement vegetatiu negatiu, l'única oportunitat de creixement demogràfic radica en les aportacions del flux migratori al nostre municipi. És a dir, en l'arribada de “forasters” i “forasteres”. En un moment on el propi reemplaçament generacional està compromès, la incorporació de població nouvinguda esdevé vital a mig i llarg termini. Quan aquesta població té un origen de fora de l'estat, d'altres països europeus o de fora d'Europa amb





cultures diferents a la nostra –i amb el concurs d’estereotips i prejudicis– poden donar-se situacions de rebuig entre la població autòctona, per considerar-los com a elements estranys a la pròpia identitat de poble. Parlem aleshores de racisme o xenofòbia. Com hem vist en la secció d’Anàlisi Territorial, en el cas del Puig de Santa Maria la població d’origen migrant té a més un important component femení: les dones superen lleugerament als homes, el que és un factor addicional de risc en la seua vulnerabilitat.

Si a tot açò sumem els propis estereotips i prejudicis que continuen acompanyant a dia de hui als Serveis Socials, trobarem una combinació preocupant. Respecte a la tradicional imatge negativa dels Serveis Socials –unida al desconeixement de la població general sobre les seues funcions i el seu funcionament– la Comissió tècnica organitzativa s’expressava així:

“Estereotips negatius arrelats que estigmatitzen tant al servei com a les seues persones usuàries. Tendència a identificar a Serveis Socials com un mer servei tramitador d’ajudes econòmiques i a valorar exclusivament el servei en funció de la rapidesa en la tramitació de les prestacions. Tendència a identificar a les persones usuàries exclusivament amb col·lectius en risc d’exclusió social, quan Serveis Socials és un servei públic amb una cartera ampla de programes i recursos a l’abast de tota la població”. (Fitxa DAFO de Comissió tècnica organitzativa, pàgina Amenaces del context)

Amb aquests antecedents, podem entendre la preocupació de les professionals per “casos puntuals de xenofòbia” al si del Centre Municipal García Lorca:

“En certa assiduitat, la població autòctona usuària de Serveis Socials no accepta de bon grau que la població d’origen migrant complisca els requisits per a rebre determinades ajudes econòmiques, especialment quan la primera no els compleix. Certes derivacions negatives de la identitat de poble del Puig de Santa Maria i el seu nivell socioeconòmic mitjà-alt podrien agreujar el problema”. (Fitxa DAFO de Comissió tècnica organitzativa, pàgina Amenaces del context)

Aquests climes d’opinió i les situacions que els acompanyen plantegen no pocs interrogants. Al mateix temps que altres institucions públiques (com el sistema educatiu i sanitari) o entitats i associacions civils, ¿quin paper poden tindre els Serveis Socials d’Atenció Primària en la integració de la població d’origen migrant? ¿Podrien anar a més les expressions xenòfobes a mesura que augmente el percentatge de població nouvinguda en el nostre municipi? ¿Com pot afectar en el nostre context local la difusió de discursos d’odi des de l’esfera de la política nacional, els mitjans de comunicació convencionals i/o les xarxes socials?

Des d’aquestes línies defensem que l’impuls de la visió comunitària en les diferents potes que conformen l’Estat de Benestar, també els Serveis Socials, pot constituir part de la solució en els reptes de la integració. En definitiva, la població migrant i els propis Serveis Socials comparteixen des de fa temps una mateixa problemàtica: la pervivència d’estereotips i prejudicis que no reflecteixen la seua complexitat i riquesa, al mateix temps que no fan justícia a les seues aportacions a la vida social dels nostres pobles i ciutats.





b. Aspectes econòmics i socials

L'atur femení com a factor de vulnerabilitat

En la secció d'Anàlisi Territorial hem constatat diferents tendències de la vida econòmica del nostre municipi. Podríem resumir-los en els següents punts clau:

- 1) Terciarització de l'economia pugenca i importància de les activitats associades al turisme (comerç, transport, hoteleria i restauració).
- 2) Dependència de les dinàmiques internacionals (crisis, canvis en els fluxos turístics transnacionals).
- 3) Ocupació i atur registrat amb un fort component estacional, coincidint amb les temporades altes del turisme. Temporalitat dels contractes, major presència de dones aturades.

Si posem el focus en el darrer punt, podem entreveure una problemàtica que va més enllà de la realitat laboral d'una part de la població femenina del Puig de Santa Maria. Com hem vist en l'Anàlisi Territorial, l'atur no és una realitat homogènia entre homes i dones. Com destaquen tant el Pla d'Igualtat com l'Estudi diagnòstic de la infància i l'adolescència del nostre municipi, tampoc ho és entre els diferents grups poblacionals. A partir dels 45 anys, tant en homes com en dones, les xifres de persones aturades creixen. És en aquesta franja d'edat quan pot aparèixer el fenomen de l'atur de llarga duració, situació de les persones que porten més d'un any buscant treball de forma activa però que troben moltes dificultats per reincorporar-se al mercat laboral. Els motius que poden ajudar a entendre el fenomen són la discriminació per la pròpia edat, la falta d'estudis superiors o d'especialització laboral, etc. Doncs bé, la quantitat de dones majors de 45 anys desocupades supera la dels homes. Agafant com a exemple el mes de juny de 2021, trobem les següents dades:

		Persones	% Sobre població en edat de treballar	Total	% Sobre població en edat de treballar
Població general	Dones	332	12,15	549	10
	Homes	217	7,80		
Menors de 25 anys	Dones	30	1,10	64	1,16
	Homes	34	1,20		
25-44 anys	Dones	114	4,20	197	3,50
	Homes	83	3		
Majors de 45 anys	Dones	188	6,90	288	5,23
	Homes	100	3,60		

Taula 6. Atur registrat. Dades desagregades per sexe i edat. El Puig de Santa Maria juny de 2021⁴⁹

Com veiem, les diferències entre homes i dones s'agregen a partir dels 45 anys. Si bé és cert que no són xifres d'atur especialment greus per a les dimensions del nostre municipi, aquest fet no ens pot distraure de les desigualtats per gènere. Tenint en compte que el 12,15% de les dones en edat de treballar del Puig de Santa Maria estan desocupades, hem de centrar-se en eixe 6,90% de dones majors de 45 anys que estan en situació d'atur. Com apuntà una de les professionals de l'equip d'Atenció Primària Bàsica durant l'entrevista grupal, precisament aquestes característiques poden formar part d'un perfil de persona usuària recurrent. Si als problemes laborals es sumen altres

⁴⁹Font: *Estudio diagnóstico de la infancia y la adolescencia. El Puig de Santa Maria 2021*, pàgina 45.





trets com la precarietat econòmica, tindre càrregues familiars (cura de menors, de persones majors dependents, etc.), ser soltera o estar separada de l'última parella (i per tant afrontar en soledat totes les responsabilitats de la vida adulta) o problemes de salut mental com ansietat o depressió, trobem un escenari de vulnerabilitat complex que necessita abordar-se des de les seues diferents dimensions.

Factors de vulnerabilitat en les famílies

En el context dels Serveis Socials d'Atenció Primària, un dels majors reptes de la intervenció passa per les anomenades famílies multiproblemàtiques, unitats familiars que són travessades per diverses dificultats que afecten a les diferents generacions que hi conviuen. Encara que la variabilitat de situacions possibles és molt més extensa, podem especular amb una família tipus en què les interrelacions entre pares i fills es veuen afectades per la falta de treball dels adults, tant si els dos progenitors són presents al domicili com en els casos en que una dona adulta afronta la criança sola. Si, com hem comentat fa un moment, a aquest factor de vulnerabilitat es sumen altres podem trobar un impacte negatiu que pot agreujar els propis problemes de menors i joves. Com sabem, les vulnerabilitats de les persones no són compartiments estancs: aquestes afecten a altres parcel·les de la vida social, com per exemple les funcions parentals.

Si bé és cert que, per les dimensions i característiques del Puig de Santa Maria, les intervencions d'urgència (com la retirada de la tutela de menors) no han estat nombroses en els últims anys, les problemàtiques que afecten a menors i joves corren el risc d'agreujar-se a curt i mig termini. De forma anàloga a la resta de la població, en bona mesura açò és degut a l'increment dels problemes de Salut Mental:

“Increment de diferents tipus d'addiccions: substàncies tòxiques, jocs d'atzar, noves tecnologies i dispositius electrònics. Normalització d'aquests hàbits. (...) Increment generalitzat dels problemes de Salut Mental: ansietat, depressió, fòbia social, etc.”. (Fitxa Problemàtiques Socials, pàgina 1)

“Increment dels casos de Salut Mental”. (Fitxa Problemàtiques Socials, pàgina 2)

Sense informació estadística a nivell local que ho avale, la veritat és que el creixement d'aquesta problemàtica ha estat exponencial en tot el territori de l'estat, inclús abans de la irrupció de la pandèmia de la COVID-19. Els testimonis de les professionals d'ambdós equips apunten en eixa direcció.

El que sí que podem oferir és l'evolució del Servei de prevenció i intervenció amb les famílies durant els darrers anys:

ANYS	2020	2021	2022
Nº de famílies	52	45	42

Taula 7. Evolució del nombre de famílies en intervenció socioeducativa i psicosocial. 2020-2022





Encara que no tenim el nombre de famílies ateses a l'any 2019⁵⁰, a la vista de les dades podem especular fins a quin punt afectaren les conseqüències de la crisi sanitària de la COVID-19 durant el 2020 a les famílies en risc del nostre municipi. Tal vegada, el lleuger descens del nombre de famílies en intervenció socioeducativa i psicosocial dels anys següents tinga alguna relació amb la tornada progressiva a la normalitat pre-pandèmica. En qualsevol cas, hem de tindre present que els esdeveniments dels últims tres anys han afectat poderosament a la realitat de famílies i menors vulnerables. A aspectes més consolidats, com l'atur, la precarietat econòmica, el fracàs i abandonament escolar, s'ha de sumar ara l'emergència dels problemes de salut mental, tradicionalment més presents en la vida adulta però que cada vegada tenen més impacte en edats primerenques, en joves i menors.

Desigualtat social i vida comunitària

Per a l'equip d'Atenció Primària Bàsica, una de les oportunitats del context en el Puig de Santa Maria és la seua "població relativament homogènia" en termes socioeconòmics, així com "l'absència de grans col·lectius vulnerables segregats" espacialment de la resta del veïnat⁵¹. En la línia de les dades oferides en l'apartat de Societat de l'Anàlisi Territorial, una de les professionals apuntava, fent un joc de paraules, que en el nostre municipi més bé es podia parlar de "bosses de riquesa", referint-se a algunes urbanitzacions o domicilis ocupats per persones de nivell socioeconòmic alt. *Grosso modo*, ambdues observacions ofereixen claus importants de la realitat sociològica pugenca. I si bé, per les seues dimensions i característiques, el Puig de Santa Maria no presenta barris o zones del seu casc urbà amb un greu risc d'exclusió social, grans contingents poblacionals en situació d'atur de llarga durada o famílies en situació de pobresa extrema, el ritme del treball diari en Serveis Socials és un bon indicatiu de les problemàtiques existents més enllà de la imatge de població rica i pròspera, tal i com per exemple reflecteixen l'Estadística de l'IRPF, les dades d'ocupació o les xifres del Directori Central d'Empreses de l'INE relatives al nostre municipi.

Per tant, a aquestes informacions hem de contraposar els registres de les Memòries dels últims anys, com per exemple les dades relatives a les concessions de les prestacions econòmiques per a necessitats bàsiques i d'urgència social:

EXERCICI	2019	2020	2021	2022
Pressupost de l'entitat local	99.000,00	92.000,00	81.400,00	66.400,00

Taula 8. Pressupost municipal anual per a prestacions econòmiques d'urgència. 2019-2022

En la següent taula oferim el nombre i tipologia d'ajudes d'urgència aprovades, així com les quanties pagades per al període 2019-2022. Aquesta informació suposa un contrapunt necessari a valors com els oferits per l'Estadística de l'IRPF i ens ubica en

⁵⁰ En la Memòria de 2019 apareix només el nombre de beneficiaris directes, 91 persones. A l'any següent, amb 52 famílies, el nombre de beneficiaris directes era similar, 97 persones. A partir de 2021, en el resum de les xifres per Servei, les dades només s'ofereixen per nombre de famílies.

⁵¹ Fitxa DAFO de l'equip d'atenció primària bàsica, pàgina Oportunitats del context.





l'altre extrem de les desigualtats socials del nostre municipi. Constatem de nou l'impacte de la crisi sanitària de la COVID-19 en 2020, quan les ajudes aprovades s'incrementaren entre un 52,5% en el cas de l'ús d'habitatge fins a l'espectacular 268,4% de les ajudes per a necessitats bàsiques, passant pel 59,4% de les ajudes per pobresa energètica. En 2020 la quantia pagada en matèria d'ajudes d'urgència social s'incrementà un 2,5% respecte a l'any anterior. I si bé tots els valors baixen considerablement a partir de 2021, no és per la reducció de les desigualtats socials sinó per l'aparició de l' Ingress Mínim Vital que es va aprovar el 29 de maig de 2020, en un context d'exigència i necessitat, a conseqüència de la pandèmia.

TIPUS DE PRESTACIÓ		Nombre d'ajudes aprovades				Quantia pagada			
		2019	2020	2021	2022	2019	2020	2021	2022
Ajudes d'urgència social	1. Ús d'habitatge	40	61	26	19	32.851,68	36.912,20	15.157,95	12.506,83
	1.a Pobresa energ.	32	51	21	22	17.859,72	17.222,82	8.207,26	11.174,06
	2.Extraordinaries	37	21	9	10	23.878,84	14.783,20	5.910,16	4.656,71
	3.Necessitats bàsiq.	19	70	22	21	15.720,51	23.700,46	11.281,21	12.361,99
	4.Desplaçaments	0	0	0	0	0,00	0,00	00,00	0,00
TOTALS		128	203	78	72	90.310,75	92.618,68	40.556,58	40.699,59
Total ajudes denegades		17	76	44	39				
Total ajudes sol·licitades		145	279	122	101				

Taula 9. Nombre d'ajudes d'urgència social per tipologia i quanties pagades. 2019-2022

Finalment, fem una ullada a l'evolució del nombre d'expedients registrats al programa SIUSS durant els anys 2019-2021. Tot i les dificultats i limitacions per a reflectir en l'actualitat el treball real de Serveis Socials en SIUSS, els increments anuals d'expedients han estat del 3,4% en 2020 i del 7% en 2021, el que suposa un augment considerable de les intervencions sobre la població del nostre municipi:

EXERCICI	2019	2020	2021
NOMBRE EXPEDIENTS	2.360	2.441	2.611

Taula 10. Nombre d'expedients registrats al programa SIUSS. 2019-2021

Ja hem parlat dels avantatges de la vida social en un municipi com el Puig de Santa Maria i les seues potencialitats per a una intervenció dels Serveis Socials que pose en el centre a persones i famílies i que aposte per un enfocament comunitari. Està per veure com, a mig i llarg termini, puguem afectar al teixit comunitari del nostre municipi les tendències que apunten a un agreujament de la desigualtat. Al llarg de l'Anàlisi Territorial i d'aquest Diagnòstic Social hem assenyalat quins són els principals reptes que afronta la població i, per tant, quins aspectes han de formar part dels esforços de Serveis Socials. Podríem afegir altres, dels quals no hem trobat ressò estadístic a nivell local, però que sí van ser esmentats en les entrevistes grupals i que afecten a la població més vulnerable: la bretxa digital (especialment entre la gent gran), les carències en l'oferta de transport públic que connecta el Puig de Santa Maria amb el seu entorn o les dificultats d'accés a la vivenda.





En qualsevol cas, la confecció i implantació del present Pla Estratègic suposa donar un pas decidit en la millora contínua dels Serveis Socials d'Atenció Primària Bàsica. Hem d'entendre'l com una eina de gestió que ajude en la presa de decisions al voltant del treball actual i del camí que s'ha de recórrer en el futur per adequar-se als canvis i demandes del nostre context. D'aquesta manera, mitjançant la planificació, l'elaboració d'objectius i actuacions, el seguiment i l'avaluació de resultats, els esforços de les professionals podran orientar-se cap a una major eficiència, eficàcia i qualitat en l'atenció a les problemàtiques socials del Puig de Santa Maria i, en definitiva, als seus veïns i veïnes.

Apèndix: Propostes de millora

Per acabar aquest Diagnòstic Social, considerem de gran interès recollir una sèrie de propostes de millora dels Serveis Socials municipals del Puig de Santa Maria, tal i com van ser expressades per les professionals en les dos entrevistes, especialment en la de la Comissió tècnica organitzativa. En gran mesura, aquestes propostes ja han quedat registrades en la fitxa de Necessitats específiques. Ara podríem resumir-les en els següents punts:

1. Optimització dels recursos i instruments de sistematització de la informació (SIUSS, GESTIONA, SERSOC, MASTIN).
2. Formació contínua del personal i adaptació dels equips professionals al nou marc normatiu i a les noves necessitats d'atenció.
3. Millora de la coordinació amb altres sistemes de protecció.
4. Millora de la coordinació interdepartamental municipal.
5. Promoció del voluntariat i de l'acció comunitària.
6. Comunicació, sensibilització i millora de la imatge de Serveis Socials.

Bona part d'aquests punts ha sigut expressada amb gran claredat per una de les professionals de l'equip d'Atenció Primària Bàsica en la secció de "Dificultats trobades" de la Memòria de 2022 del Servei d'acollida i atenció davant situacions de necessitat. Les seues paraules són també una mena de diagnòstic dels reptes actuals del servei i, per extensió, de tot el sistema de protecció social del nostre municipi. Des d'aquestes línies ens agradaria recolzar la voluntat proactiva present en el seu testimoni i impulsar el bon ús de programes informàtics i Memòries com a instruments valuosos en la planificació i organització del treball de les professionals. Unes professionals que dediquen, dia a dia, els seus millors anys a la millora de les condicions de vida de les persones usuàries:

“Si alguna cosa podem comprobar després de realitzar la memòria del Servei és la falta d'un sistema d'avaluació dels Serveis d'Atenció Primària Bàsica i la infrautilització de SIUSS i falta de coneixement sobre l'explotació de suficients i vàlides dades que ens permetria recaptar. És necessari, per a poder avaluar els nostres Serveis, que cada professional millor em quant a implicació en la sistematització de dades i a més de fer-ho de la manera més completa possible. Aquesta implicació a ferús de SIUSS suposa un major volum de treball, per la qual cosa serà necessari millorar la planificació de l'equip i desenvolupar i posar en marxa Protocols d'actuació com hem estat fent amb RVI i els informes d'IMV.

A més, sorgeixen problemes a l'hora de realitzar el repartiment de persones





usuàries a una treballadora social de referència sense atendre l'especialització de cadascuna d'elles, com es feia fins a mitjan setembre. Aquest canvi en la normativa implica necessàriament l'especialització de cada professional en àrees en les quals no ho estava anteriorment. Una de les treballadores socials de referència començarà a valorar situacions de Dependència, i l'altra treballadora social començarà a atendre demandes de tota mena de prestacions més enllà de Dependència, Diversitat Funcional i Majors. (...)

Les reunions de coordinació ambentitats del Tercer Sector establides en altres exercicis s'han deixat de fer de manera regular, fins al punt de ser merament gestions telefòniques de coordinació, sense planificació ni presencialitat. A més, s'han deixat de dur a terme reunions periòdiques, com es feia amb Càritas. S'ha intentat començar, al desembre, a reprendre les reunions periòdiques amb Creu Roja. Hem mantingut una coordinació amb la treballadora social del Centre de Salut i de manera regular. Hi ha hagut problemes per a concretar i continuar duent a terme reunions periòdiques i planificades amb la resta de les professionals sanitàries d'atenció primària.

Aquest desenvolupament i implementació de la normativa implica canvis i una nova organització dels Serveis Socials, procés que ens porta i ens portarà una càrrega de treball addicional i una constantre estructuració amb la finalitat de consolidar el marc d'atenció fruit de la nova normativa de Serveis Socials Inclusius que dona cobertura a un Sistema Públic de Serveis Socials Valencià”.

8.3. RECURSOS ACTUALMENT DISPONIBLES EN LA ZONA, ÀREA I DEPARTAMENT

A. Serveis Socials d'Atenció Primària Bàsica

1) Centre de Serveis Socials d'Atenció Primària

- Centre Municipal García Lorca (Plaça Magúncia, nº 1)

2) Equip de professionals

- L'equip d'Atenció Primària Bàsica està format per:
- 1 coordinadora i treballadora social
- 2 treballadores socials
- 1 educadora social
- 2 psicòlogues
- 1 assessora jurídica
- 2 auxiliars administratives
- 1 coordinadora del Servei SAD i auxiliar de suport domiciliari
- 8 auxiliars de suport domiciliari

3) Llistat de serveis específics d'atenció primària de zona bàsica:

- Servei d'acolliment i atenció davant situacions de necessitat social
- Servei de promoció de l'autonomia personal
- Servei d'inclusió social
- Servei de prevenció i intervenció amb les famílies
- Servei d'acció comunitària
- Servei d'assessoria tècnica específica





- Unitat d'Igualtat

4) Llistat de programes i accions per servei:

• **Servei d'acollida i atenció davant situacions de necessitat social**

o *Accions:*

- a) Informació, orientació i assessorament
- b) Anàlisi i valoració de situacions de necessitat
- c) Atenció de situacions d'urgències
- d) Tramitació de Prestacions Econòmiques Individuals (PEI) d'emergència social

e) Tramitació de sol·licituds de reconeixement del grau de discapacitat i dependència

f) Tramitació de serveis i prestacions d'altres administracions públiques relacionades amb l'àmbit social

g) Campanyes informatives puntuals relatives a prestacions i serveis d'altres administracions públiques

• **Servei de promoció de l'autonomia personal**

o *Programes i accions:*

- a) Servei d'ajuda a domicili (SAD Municipal)
- b) Programa de promoció de l'autonomia personal per a persones amb diversitat funcional. Accions:

- 1) Taller d'Hort
- 2) Taller d'Hidroteràpia
- 3) Taller de Manualitats
- 4) Taller de Musicoteràpia
- 5) Escoletes de temps lliure durant períodes vacacionals
- 6) Tramitació d'ajudes econòmiques
- 7) Tramitació i derivació a recursos especialitzats

c) Programa d'atenció a persones majors. Accions:

- 1) Tramitació de Teleassistència
- 2) Tramitació de "Menjar a casa"
- 3) Tramitació d'ajudes tècniques i de desenvolupament personal
- 4) Tramitació de targetes del major
- 5) Tramitació de pensions no contributives
- 6) Tramitació de viatges del IMSERSO
- 7) Tramitació de Termalisme IMSERSO
- 8) Taller de memòria
- 9) Taller de gimnàstica per a majors
- 10) Taller d'informàtica per a majors

• **Servei d'inclusió social**

o *Accions:*

- a) Gestió i tramitació de la Renda Valenciana d'Inclusió (RVI)
- b) Gestió i tramitació de les ajudes de recolzament a la infància i adolescència

• **Servei de prevenció i intervenció amb famílies**

o *Accions:*





- a) Orientació individual, familiar o de la unitat de convivència
- b) Intervenció familiar o de la unitat de convivència
- c) Mediació familiar
- d) Suport a la mediació judicial
- e) Atenció psicosocial i socioeducativa

- **Servei d'acció comunitària**

- o Accions:

- a) Prevenió
 - 1) Campanya contra la LGTBIfòbia
 - 2) Campanyes de Promoció de la Igualtat
- b) Animació comunitària
 - 1) Anàlisi territorial i diagnòstic social
 - 2) Diagnòstic social LGTBI
 - 3) Celebració Dia Internacional de les persones amb Diversitat Funcional

- **Servei d'assessoria tècnica específica**

- o Accions:

- a) Informació i assessorament jurídic a les persones usuàries
 - b) Informació, assessorament i tramitació jurídica a l'equip d'atenció primària
 - c) Suport a la mediació judicial
 - d) Protecció jurídica i social
 - e) Mediació familiar i comunitària
- **Unitat d'Igualtat**
 - o Accions:
 - a) Incorporació de la perspectiva de gènere en les polítiques públiques municipals
 - b) Prevenió de la violència de gènere i altres violències sobre les dones
 - c) Pla d'igualtat de l'Ajuntament
 - d) Pla d'Igualtat Municipal

B. Serveis Socials d'Atenció Primària Específica

1) Llistat de serveis prestats per la Mancomunitat l'Horta Nord

- Equip Específic d'Intervenció amb Infància i Adolescència (EEIIAA)
- Gestió i seguiment de la Renda Valenciana d'Inclusió (RVI). És un servei mancomunat fins al 2022. En 2023 comença a tramitar-se directament per l'equip d'atenció primària del Puig de Santa Maria

2) Llistat de serveis prestats pel Consorci Comarcal Serveis Socials Horta Nord

- Centre Ocupacional Pas a Pas (Alboraia)
- Centre Ocupacional Reina Sofia (Massamagrell)
- Centre de Dia Reina Sofia (Massamagrell)
- Centre d'Atenció Precoç de L'Horta Nord (Alboraia)
- Centre d'Atenció Precoç de L'Horta Nord (Massamagrell)

C. Societat civil





1) Entitats socials més vinculades amb Serveis Socials:

- Assemblea local de la Creu Roja
- Càritas
- Associació d'ames de casa Tyrius
- Associació de jubilats i pensionistes del Puig
- Associació de discapacitats ADISPUIG
- Associació local contra el càncer
- Centre d'acollida de menors La Casa de las Andorinas

2) Teixit associatiu:

a) Associacions culturals, esportives i de temps lliure

- Agrupació Cultural El Piló
- Amics de Sant Roc
- Amics del frontó
- Associació cultural andalusa del Puig
- Associació de temps lliure La Pedrera
- Club Cicloturista MTB El Puig
- Club de Frontenis El Puig
- Club de Petanca El Puig -La Pedrera
- Comissió de bous de Baix
- Comissió taurina de Dalt
- Comissió taurina Els Puxeros
- Comissió de Sant Antoni
- Comissió de Sant Pere
- Club d'atletisme Corre que t'agafe
- Falla Dr. Paset i Adjacents
- Falla Mar i Adjacents
- Falla Trencall i Adjacents
- Comissió taurina Gent del Bou
- Grup de dolçainers i tabalers El Puig
- Grup de tabals i dolçaines
- Societat de caçadors del Puig
- Societat de columbicultura del Puig
- Unió Musical Santa Maria del Puig
- Escola de futbol El Puig Club Esportiu
- Associació Cultural i Esportiva Sant Antoni
- Club Patí El Puig

b) Associacions de mares i pares d'alumnes

- AMPA CEIP Guillem d'Entença
- AMPA CEIP Pare Jofré
- AMPA IES El Puig

c) Associacions i comunitats de veïns

- Associació de veïns Monestir del Puig
- Associació de veïns de Baix
- Urbanització Plans-Mar
- Urbanització Medicalia
- Urbanització Play-Puig





- Urbanització Progreso
- Urbanització Puig-Val
- Urbanització Mar Plata
- Urbanització Tres Colinas
- Urbanització Yalta I
- Urbanització Yalta II
- Edificio Panorámico
- Urbanització Pinar
- Urbanització Cibeles

d) Sindicats i associacions professionals

- CCOO-PV (Delegació local)
- UGT-PV (Delegació local)
- Unió de llauradors i ramaders del País Valencià

e) Partits polítics

- PSPV-PSOE
- Partido Popular
- Coalición Valenciana
- El Bloc
- PIE (Partido Independiente del Puig)
- Grup no adscrit

f) Altres

- Associació Ecologista Agró
- Associació de donants de sang
- Ordre de la Mercè

D. Altres espais del benestar

1) Habitatge:

- Residència de majors La Saleta
- Residència de majors Savia

2) Sanitat:

- Centre de Salut El Puig
- Centre Auxiliar Platja El Puig (Centre d'Estiu, de l'1 de juliol al 15 de setembre)

- Hospital de Sagunt

- USMIA Sagunt

- UCA Sagunt

3) Educació:

- a) Escoles Infantils Privades amb oferta del 1º cicle d'Educació Infantil

- Escola Infantil La Caseta de Colors

- Centre d'Educació Infantil El Pati

- b) Centres Públics d'Educació Infantil (2º cicle) i Primària

- CEIP Pare Jofré

- CEIP Guillem d'Entença

- c) Centres Privats/Concertats d'Educació Infantil i Primària i d'Educació





Secundària Obligatòria

- Colegio Santa María del Puig (també ofereix Batxillerat)
- Escuela Internacional Waldorf

d) Centre Públic d'Educació Secundària Obligatòria, Batxillerat i Cicles

Formatius

- IES El Puig
- e) Centre Públic de Formació de Persones Adultes
- FPA Municipal del Puig
- f) Escola privada de dansa
- Escuela de Danza Martín-Sierra
- g) Escola privada de música
- Unió Musical Santa Maria del Puig
- h) Escoles privades d'idiomes
- BlablaIdiomas
- Atlingua Centre d'Idiomes Estrangers
- Escola d'Anglès
- i) Acadèmia privada de reforç escolar
- L'Acadèmia

4) **Cultura, oci i esport:**

- Centre Cultural La Marina
- Centre Cívic
- Poliesportiu Municipal La Pedrera

9. **LÍNIES ESTRATÈGIQUES**

Les línies estratègiques establertes són les següents:

- ❖ Millora de l'atenció directa a la ciutadania.
- ❖ Millora de la comunicació i informació dirigida a la ciutadania, així com el foment de la sensibilització social evitant l'estigmatització dels sistema i dels seus usuaris.
- ❖ Promoció de la inclusió i la cohesió social en la planificació municipal.
- ❖ Coordinació interdepartamental, coordinació externa i treball en xarxa.
- ❖ Promoció de l'acció comunitària i del voluntariat.
- ❖ Optimització dels recursos i aplicacions informàtiques utilitzades (SIUSS, GESTIONA, SERSOC, ADA i MASTIN).
- ❖ Adaptació de l'organització i funcionament de l'equip de professionals d'atenció primària bàsica (APB) al nou marc normatiu, així com a les necessitats actuals d'atenció.





9.1. MILLORA DE L'ATENCIÓ DIRECTA A LA CIUTADANIA

LÍNIA ESTRATÈGICA	Línia 1. MILLORA DE L'ATENCIÓ DIRECTA A LA CIUTADANIA						
OBJECTIUS	ACTUACIONS	INDICADORS AVALUACIÓ	RECURSOS	CRONOGRAMA			
Diagnosticar l'atenció directa que oferim.	Campanya continuada de valoració dels SS.SS.	Nombre d'enquestes realitzades. Nivell de valoració a les enquestes.	Responsable: Coordinadora SS.SS. Pressupost anual: 0 €	2023 X	2024 X	2025 X	2026 X
Reduir les llistes d'espera per a cita prèvia en els diferents serveis.	Recollida de la informació relativa al temps d'espera per a cita prèvia en cadascun dels serveis.	Temps d'espera en cadascun dels serveis. Reducció del temps d'espera.	Responsable: Consergeria Pressupost anual: 0 €	2023	2024 X	2025 X	2026 X
	Realització d'un torn d'atenció setmanal de manera excepcional quan el temps d'espera siga superior a 2 setmanes.	Nombre de torns extraordinaris que es fan de manera trimestral. Grau de satisfacció de les persones usuàries.	Responsable: Coordinadora SS.SS. Pressupost anual: 0 €	2023 X	2024 X	2025 X	2026 X
Reduir les cites en les quals la persona usuària no es presenta.	Confirmació de cites mitjançant sms amb un dia d'antelació.	Nombre d'sms enviats. Nombre cites en les quals la persona usuària no es presenta. Nombre cites anul·lades per la persona usuària.	Responsable: Consergeria Pressupost anual: 0 €	2023	2024 X	2025 X	2026 X
Agilitzar-la nostra resposta en casos d'urgència i/o emergència.	Elaboració d'un protocol de gestió de serveis i prestacions en casos d'urgència.	Nombre de tramitacions efectuades per urgència. Temps transcorregut des de la sol·licitud fins a la resposta.	Responsable: Comissió tècnica de valoració i seguiment de prestacions econòmiques Pressupost anual: 0 €	2023	2024 X	2025 X	2026 X





9.2. MILLORA DE LA COMUNICACIÓ I LA INFORMACIÓ DIRIGIDA A LA CIUTADANIA, AIXÍ COM FOMENT DE LA SENSIBILITZACIÓ SOCIAL EVITANT L'ESTIGMATITZACIÓ DEL SISTEMA I DELS SEUS USUARIS.

LÍNIA ESTRATÈGICA	Línea 2. MILLORA DE LA COMUNICACIÓ I LA INFORMACIÓ DIRIGIDA A LA CIUTADANIA, AIXÍ COM FOMENT DE LA SENSIBILITZACIÓ SOCIAL EVITANT L'ESTIGMATITZACIÓ DEL SISTEMA I DELS SEUS USUARIS.						
OBJECTIUS	ACTUACIONS	INDICADORS AVALUACIÓ	RECURSOS	CRONOGRAMA			
Donar a conèixer a la ciutadania els Serveis Socials d'APB afavorint la universalitat del sistema.	Actualització mensual de la informació existent de Serveis Socials a la pàgina web de l'Ajuntament.	Nombre actualitzacions realitzades. Nombre de visites a la pàgina. Nivell de valoració en les enquestes.	Responsable: Coordinadora SS.SS. Pressupost anual: 0 €	2 023	2 024	2 025	2 026
	Jornada anual de Portes Obertes.	Nombre de persones participants. Nombre d'entitats socials participants. Nombre de persones professionals participants. Grau de satisfacció dels participants.	Responsable: Comissió Organitzativa Pressupost anual: 1.000 €	2 023	2 024	2 025	2 026
	Col·laboració i cooperació amb entitats locals a través de la seua participació en el Consell Municipal d'Inclusió i Drets Socials.	Nombre d'entitats locals integrants del Consell. % participació a les reunions del Consell	Responsable: Servei d'Acció Comunitària Pressupost anual: 0 €	2 023	2 024	2 025	2 026
	Creació d'una llista de distribució de WhatsApp pròpia de Serveis Socials.	Nombre d'integrants de la llista de distribució. Nivell de valoració a les enquestes. Nombre de notícies distribuïdes. Periodicitat de la distribució.	Responsable: Coordinadora SS.SS. Pressupost anual: 0 €	2 023	2 024	2 025	2 026
Facilitar l'accés de la ciutadania al SPVSS.	Elaboració i difusió de la Cartera de Prestacions de Serveis Socials.	Nombre de carteres de prestacions distribuïdes. Nivell de valoració a les	Responsable: Comissió Organitzativa Pressupost anual: 6.000 €	2 023	2 024	2 025	2 026





		enquestes.					
	Jornades anuals de formació amb professionals del municipi d'altres àmbits d'actuació (educació, sanitat, policia local, etc.)	Nombre de persones professionals participants. Grau de satisfacció de les persones professionals participants.	Responsable: Servei de Prevenció i Intervenció amb les famílies Pressupost anual: 2.000 €	2 023 X	2 024 X	2 025 X	2 026 X
	Elaboració de protocols de derivació des d'altres àmbits d'actuació (educació, sanitat, policia local, etc.)	Nombre de protocols elaborats. Nombre de serveis municipals implicats. Grau d'utilització dels protocols esmentats.	Responsable: Comissió Intervenció Pressupost anual: 0 €	2 023	2 024 X	2 025 X	2 026 X
Millorar la imatge corporativa dels Serveis Socials d'APB.	Elaboració i difusió d'una memòria anual d'actuacions.	Nombre de memòries distribuïdes. Nivell de valoració a les enquestes.	Responsable: Comissió Organitzativa Pressupost anual: 2.000 €	2 023 X	2 024 X	2 025 X	2 026 X
Conscienciar i sensibilitzar la ciutadania sobre les situacions de vulnerabilitat social fomentant valors com la solidaritat i la igualtat.	Campanya anual de sensibilització adreçada a la ciutadania en relació amb problemàtiques socials, els recursos socials existents, i la tasca social de les entitats socials relacionades.	Nombre de persones participants. Nombre d'entitats locals participants. Grau de satisfacció de les persones i entitats participants.	Responsable: Servei d'Acció Comunitària Pressupost anual: 2.000 €	2 023	2 024	2 025 X	2 026 X





9.3. PROMOCIÓ DE LA INCLUSIÓ I LA COHESIÓ SOCIAL A LA PLANIFICACIÓ MUNICIPAL

LÍNIA ESTRATÈGICA	Línia 3. PROMOCIÓ DE LA INCLUSIÓ I LA COHESIÓ SOCIAL A LA PLANIFICACIÓ MUNICIPAL						
OBJECTIUS	ACTUACIONS	INDICADORS AVALUACIÓ	RECURSOS	CRONOGRAMA			
Promoure i facilitar la participació de tota la ciutadania als programes educatius, recreatius, culturals, esportius i de temps lliure organitzats en l'àmbit local.	Elaboració i implementació del Pla Local d'Inclusió i Cohesió Social.	Nombre de departaments municipals adherits. Nombre d'entitats socials participants. Grau d'implementació del Pla.	Responsable: Comissió organitzativa Pressupost anual: 10.000 €	2023	2024	2025	2026
	Planificació de reunions de coordinació amb els responsables i tècnics municipals de tots els departaments (Comissió Interdepartamental).	Nombre de reunions: establertes, cancel·lades, anul·lades i realitzades. Nombre de participants. Nombre de departaments participants.	Responsable: Coordinadora SS.SS. Pressupost anual: 0 €	2023	2024	2025	2026
	Promoció dels suports necessaris per a l'accés de totes les persones als programes educatius, recreatius, culturals, esportius i de lleure reorganitzats a l'àmbit local.	Nombre de mesures de suport implementades. Nombre de prestacions gestionades. Nombre de persones beneficiàries.	Responsable: Servei d'inclusió Pressupost anual: 10.000 €	2023	2024	2025	2026
	Creació i sistematització de la reserva de places a totes les activitats organitzades des de l'Ajuntament.	Nombre de departaments que intervenen en la reserva de places. Nombre de places acordades. Nombre de places ocupades.	Responsable: Comissió Interdepartamental Pressupost anual: 0 €	2023	2024	2025	2026





9.4. COORDINACIÓ INTERDEPARTAMENTAL, COORDINACIÓ EXTERNA I TREBALL EN XARXA

LÍNIA ESTRATÈGICA	Línia 4. Coordinació interdepartamental, coordinació externa i treball en xarxa						
OBJECTIUS	ACTUACIONS	INDICADORES AVALUACIÓ	RECURSOS	CRONOGRAMA			
Consolidar la coordinació entre els equips tècnics dels diferents departaments municipals per optimitzar els recursos i les accions desenvolupades a nivell municipal.	Elaboració d'un calendari anual de reunions (cultura, esport, Joventut, etc.), tenint en compte les necessitats de la nostra planificació.	Nombre de reunions: establertes, cancel·lades i realitzades. Nombre de departaments participants. Grau de compliment del calendari de reunions.	Responsable: Comissió Organitzativa Pressupost anual: 0 €	2 023	2 024	2 025	2 026
	Planificació de reunions inicials per a la coordinació de la programació i cobrir les necessitats des dels diferents departaments.	Nombre de programes coordinats. Nombre de derivacions a un altre departament.	Responsable: Comissió Interdepartamental Pressupost anual: 0 €	2 023	2 024	2 025	2 026
	Participació a la comissió interdepartamental.	Nombre de comissions realitzades. Nombre de departaments participants.	Responsable: Coordinadora SS.SS. Pressupost anual: 0 €	2 023	2 024	2 025	2 026
Consolidar la coordinació amb les persones professionals de diferents àmbits locals.	Manteniment de les reunions de coordinació establertes.	Nombre de reunions establertes, cancel·lades i realitzades.	Responsable: <u>Sanitati Creu Roja</u> : Servei d'Acollida i Atenció de necessitats <u>Educació</u> : Servei de prevenció i intervenció amb famílies Pressupost anual: 0 €	2 023	2 024	2 025	2 026
	Elaboració d'un calendari anual de reunions (educació, sanitat, associacions, etc.).	Grau de compliment del calendari de reunions.		X	X	X	X





9.5. PROMOCIÓ DE L'ACCIÓ COMUNITÀRIA I DEL VOLUNTARIAT

LÍNIA ESTRATÈGICA	Línia 5. PROMOCIÓ DE L'ACCIÓ COMUNITÀRIA I DEL VOLUNTARIAT						
OBJETIUS	ACTUACIONS	INDICADORES AVALUACIÓ	RECURSOS	CRONOGRAMA			
Fomentar la implicació i participació de la nostra població en la consecució de valors democràtics essencials com ara la solidaritat, la tolerància i la justícia social.	Creació del Consell Municipal d'Inclusió i Drets Socials.	Nombre d'entitats integrants del Consell. Nombre de reunions: establertes, cancel·lades, anul·lades i realitzades. Grau de satisfacció de les entitats participants.	Responsable: Servei d'Acció Comunitària Pressupost anual: 0 €	2023 X	2024 X	2025 X	2026 X
Donar suport a les entitats socials del municipi que realitzen les seues actuacions en matèria d'acció social.	Convocatòria anual de subvencions o convenis de col·laboració amb les entitats socials del municipi.	Nombre de sol·licituds presentades. N.º sol·licituds aprovades. Nombre de sol·licituds denegades. Nombre de convenis de col·laboració signats.	Responsable: Servei d'Acció Comunitària Pressupost anual: 17.100 €	2023 X	2024 X	2025 X	2026 X
	Informació i orientació a les entitats socials del municipi a la sol·licitud de subvencions d'altres administracions públiques.	Nombre d'entitats ateses. Nombre de sol·licituds tramitades. Nombre de subvencions concedides.	Responsable: Servei d'Acció Comunitària Pressupost anual: 0 €	2023 	2024 X	2025 X	2026 X
Fomentar el voluntariat i la participació de la ciutadania en les iniciatives socials del municipi.	Elaboració i implementació d'un Pla Local de Voluntariat.	Nombre d'entitats socials implicades. Grau d'implementació del Pla. Grau d'execució del pressupost.	Responsable: Servei d'Acció Comunitària Pressupost anual: 4.000 €	2023 	2024 	2025 X	2026 X
	Celebració del Dia Internacional del Voluntariat mitjançant l'organització d'una campanya de sensibilització, conscienciació i difusió de l'acció voluntària a l'acció social.	Nombre de actuacions planificades. Nombre de entitats socials participants. Nivell de satisfacció de les persones participants. Increment del voluntariat al municipi.	Responsable: Servei d'Acció Comunitària Pressupost anual: 1.000 €	2023 	2024 X	2025 X	2026 X





9.6. OPTIMACIÓ DELS RECURSOS I APLICACIONS INFORMÀTIQUES UTILITZADES (SIUSS, GESTIONA, SERSOC, ADA I MASTIN)

LÍNIA ESTRATÈGICA	Línia 6. OPTIMACIÓ DELS RECURSOS I APLICACIONS INFORMÀTIQUES UTILITZADES (SIUSS, GESTIONA, SERSOC, ADA I MASTIN)						
	OBJETIUS	ACTUACIONS	INDICADORS AVALUACIÓ	RECURSOS	CRONOGRAMA		
Organitzar la informació que es recull als diferents recursos i aplicacions informàtiques utilitzades.	Delimitació de quina informació/docu- mentació es recull a cada instrument (SIUSS, GESTIONA i SERSOC).	Grau de funcionalitat de la delimitació realitzada. Nombre de modificacions realitzades anualment. Grau d'execució per part de les persones professionals del EAP. Nombre de reunions realitzades. Nombre de reunions de seguiment. Grau de satisfacció amb la informació obtinguda a la reunió de seguiment.	Responsable: Comissió Organitzativa Pressupost anual: 0 €	2023	2024	2025	2026
	Adopció de criteris bàsics comuns a la introducció d'informació / documentació a cada instrument (SIUSS, GESTIONA i SERSOC).	Grau de funcionalitat de la delimitació realitzada. Nombre de modificacions realitzades anualment. Grau d'execució per part de les professionals del EAP. Nombre de criteris bàsics establerts. Nombre de reunions realitzades. Nombre de reunions de seguiment. Grau de satisfacció amb la informació obtinguda a la reunió de seguiment.	Responsable: Comissió Organitzativa Pressupost anual: 0 €	2023	2024	2025	2026
Establir les funcions de cada servei o unitat en la sistematització de la informació a cada recurs i aplicació informàtica.	Delimitació de les funcions de cada servei en la sistematització de la informació a cada recurs i aplicació informàtica (SIUSS, GESTIONA, SERSOC, ADA i MASTIN).	Grau de funcionalitat de la delimitació realitzada. Nombre de modificacions realitzades anualment. Grau d'execució per part de les persones professionals del EAP. Nombre de reunions realitzades. Nombre de reunions de seguiment. Grau de satisfacció amb la informació obtinguda a la reunió de seguiment.	Responsable: Comissió Organitzativa Pressupost anual: 0 €	2023	2024	2025	2026
Unificar els coneixements dels diferents recursos i aplicacions informàtiques utilitzades.	Creació de petites guies-manuals de cadascuna de les aplicacions utilitzades.	Nombre de guies-manuals elaborats. Nombre de modificacions realitzades anualment. Grau d'utilització per part de l'equip d'APB.	Responsable: SIUSS: Servei d'Acollida i Atenció de necessitats GESTIONA: Unitat administrativa SERSOC: Coordinadora	2023	2024	2025	2026





			SS.SS. ADA: Servei d'Acollida i Atenció de necessitats MASTIN: Servei d'Inclusió Pressupost anual: 0 €				
	Realització de sessions formatives per a tot l'equip d'APB.	Nombre de sessions formatives programades/realitzades. Nombre de persones professionals participants. Grau de satisfacció de les persones professionals participants.	Responsible: SIUSS: Servei d'Acollida i Atenció de necessitats GESTIONA: Unitat administrativa ADA: Servei d'Acollida i Atenció de necessitats MASTIN: Servei d'Inclusió Pressupost anual: 0 €	2023 X	2024 X	2025 X	2026 X





9.7. ADAPTACIÓ DE L'ORGANITZACIÓ I FUNCIONAMENT DEL'EQIP DE PERSONES PROFESSIONALS D'ATENCIÓ PRIMÀRIA BÀSICA (APB) AL NOU MARC NORMATIU, AIXÍ COMA LES NECESSITATS ACTUALS D'ATENCIÓ.

LÍNIA ESTRATÈGICA	Línia 7. ADAPTACIÓ DE L'ORGANITZACIÓ I FUNCIONAMENT DEL'EQIP DE PERSONES PROFESSIONALS D'ATENCIÓ PRIMÀRIA BÀSICA (APB) AL NOU MARC NORMATIU, AIXÍ COMA LES NECESSITATS ACTUALS D'ATENCIÓ.						
OBJETIUS	ACTUACIONS	INDICADORS AVALUACIÓ	RECURSOS	CRONOGRAMA			
Adaptar i reorganitzar l'equip de persones professionals d'APB al nou marc normatiu.	Modificació de l'ordenança del SAD.	Nivell d'adequació de la nueva normativa de SAD a les necessitats del servei. Nombre de modificacions posteriors. Nivell de valoració del servei en les enquestes.	Responsable: Servei de Promoció de l'Autonomia Pressupost anual: 0 €	2023 X	2024	2025	2026
	Proposta de creació de borses d'ocupació per a la substitució del personal o signatura de conveni amb altres ajuntaments.	Nombre de borses d'ocupació disponibles.	Responsable: Coordinadora SS.SS. Pressupost anual: 0 €	2023 X	2024 X	2025	2026
	Elaboració d'un organigrama jeràrquic i funcional, a més de la redistribució de tasques atenent la planificació dels diferents serveis.	Nivell d'adequació a les necessitats de l'equip. Grau de satisfacció de les persones professionals. Grau d'incorporació a la RPT.	Responsable: Comissió Organitzativa Pressupost anual: 0 €	2023 X	2024	2025	2026
	Proposta de modificació de la RPT atenent les persones professionals que conformen l'equip, les funcions i les tasques realitzades pel personal de SS.SS.	Grau de consecució.	Responsable: Coordinadora SS.SS. Pressupost anual: 4.000 €	2023	2024 X	2025 X	2026 X
Formar els equips professionals per prestar una atenció centrada en la persona.	Formació contínua de l'equip d'APB en matèria de marc normatiu, salut mental, protecció de menor, diversitat funcional, gent gran, comunicació i resolució de conflictes, i primers auxilis.	Nombre de sessions formatives realitzades. Nivell de satisfacció de les persones professionals.	Responsable: Coordinadora SS.SS. Pressupost anual: 3.000 €	2023 X	2024 X	2025 X	2026 X
	Creació d'un espai de supervisió en intervenció de casos.	Nombre de sessions formatives realitzades. Nombre de casos supervisats. Nivell de satisfacció	Responsable: Comissió d'Intervenció Pressupost: 3.000 €	2023	2024	2025 X	2026 X





AJUNTAMENT del
Puig de Santa Maria
www.elpuig.es

		de les persones professionals de l'equip de intervenció.						
--	--	--	--	--	--	--	--	--





1. GOVERNANÇA DEL PLA

El Pla Estratègic Zonal de Serveis Socials del Puig de Santa Maria és un instrument dinàmic de referència que fixa les estratègies, els objectius i les actuacions necessàries per al desenvolupament de les competències municipals en l'àmbit dels Serveis Socials, de forma eficaç i eficient, atenent les necessitats socials detectades al municipi i a les dificultats del EAPB per al seua bordatge.

El Pla ha sigut elaborat per 'equip d'Atenció Primària Bàsica, amb el suport tècnic d'un professional extern que ha elaborat l'anàlisi territorial, i ha dirigit el diagnòstic social en la zona.

Posteriorment, es presentarà a la Comissió Interdepartamental per les implicacions que té en relació amb els diferents departaments municipals.

I finalment s'aprovarà, si escau, pel Ple de l'Ajuntament del Puig de Santa Maria.

Les modificacions, si procedeixen, seran treballades i introduïdes per la Comissió Organitzativa, per a la seua aprovació definitiva pel Ple de l'Ajuntament.

La governança del Pla es desenvoluparà per la Comissió Organitzativa, i es donarà compte periòdicament al Ple de l'Ajuntament.

2. CRITERIS I METODOLOGIA D'AVALUACIÓ

L'avaluació del Pla es realitzarà per part de totes les persones professionals de l'equip d'APB, amb la col·laboració de la resta de departaments municipals representats en la Comissió Interdepartamental, i comptant amb la participació de les persones usuàries de Serveis Socials d'APB.

Una vegada constituït el Consell Municipal d'Inclusió i Drets Socials s'informarà del Pla Estratègic Zonal de Serveis Socials i se n'articularà la seua participació en l'avaluació d'aquest.

Es farà un seguiment semestral del Pla per part de la Comissió Organitzativa, avaluacions de procés amb caràcter anual, i una avaluació final quan haja acabat el període de vigència del Pla, que servisca de base per al disseny del II Pla Estratègic Zonal de Serveis Socials del Puig de Santa Maria.

S'utilitzarà un disseny metodològic mixt: quantitatiu, qualitatiu i participatiu.

Es preveuen indicadors en diversos nivells:

- Indicadors de procés
- Indicadors de resultat
- Indicadors d'impacte

S'elaboraran informes anuals que recullen el resultat de l'avaluació de procés realitzada, i un Informe final quan acabe el període de vigència, dels quals es donarà compte al Ple.





	PERÍODE DE VIGÈNCIA DEL PLA															
	2023			2024				2025				2026				
TRIMESTRES	2	3	4	1	2	3	4	1	2	3	4	1	2	3	4	
TIPUS AVALUACIÓ																
Seguiment																
Anual																
Final																
INFORMES																

10. ANNEXOS

- I. Fitxa DAFO – Comissió Tècnica organitzativa
- II. Fitxa DAFO – Equip SAD
- III. Fitxa necessitats específiques
- IV. Fitxa problemàtiques socials
- V. Qüestionari de valoració dels Serveis Socials d'Atenció Primària Bàsica
EL PUIG DE SANTA MARIA
- VI. Elaborat per





ANNEX I. FITXA DAFO –COMISSIÓ TÈCNICA ORGANITZATIVA

DE L'ORGANITZACIÓ

DEBILITATS

- 1) Aspectes de la RPT: inestabilitat laboral, interinitat, diferències en els tipus de contractes, diferències salarials.
- 2) Excés de treball burocràtic d'oficina en comparació amb el treball d'intervenció directa en els àmbits de la vida quotidiana de les persones usuàries. Aquesta situació també provoca la tardança en la tramitació de les prestacions d'emergència.
- 3) Temps insuficient per a moltes cites programades. Falta de flexibilitat per organitzar els temps d'atenció.
- 4) Per maximitzar el temps en la gestió de les cites, necessitat de majors coneixements tècnics i major formació en atenció al públic en situacions complicades.
- 5) Excés de parcel·lació en les diferents tasques i funcions que conformen Serveis Socials. Pot afectar a la percepció de les persones usuàries respecte a la qualitat del servei.
- 6) Dificultats en la planificació i sistematització de la informació recollida.
- 7) Falta d'oportunitats de treballar des de l'òptica de la prevenció i no tant des de la intervenció d'urgència (sensació d'estar "apagant focs"; sensacions d'aclaparament i angoixa professional), més enllà d'accions puntuals com els tallers informatius.
- 8) Coordinació insuficient amb altres departaments de l'Ajuntament.
- 9) Falta d'espais físics (sales) en el Centre Municipal García Lorca. Ubicació del centre fora de la plaça de l'Ajuntament.
- 10) Falta d'oportunitats de tindre espais d'informació i relació per a difondre el paper dels Serveis Socials en prevenció i protecció i donar-se a conèixer entre la població. Falta de *màrqueting* del servei.





DE L'ORGANITZACIÓ

FORTALESES

- 1) Equip nombrós, consolidat i cohesionat. Respecte, implicació i col·laboració entre companyes.
- 2) Coordinació del treball diari i treball en equip. Reunions periòdiques que ajuden a l'esperit d'equip i a la presa de decisions. Coordinació i supervisió de casos.
- 3) Nombrosos recursos del servei, tant materials com humans.
- 4) Percepció favorable de la nova legislació.





DEL CONTEXT

AMENACES

- 1) Estereotips negatius arrelats que estigmatitzen tant al servei com a les seues persones usuàries. Tendència a identificar a Serveis Socials com un mer servei tramitador d'ajudes econòmiques i a valorar exclusivament el servei en funció de la rapidesa en la tramitació de les prestacions. Tendència a identificar a les persones usuàries exclusivament amb col·lectius en risc d'exclusió social, quan Serveis Socials és un servei públic amb una cartera ampla de programes i recursos a l'abast de tota la població.
- 2) Desconeixement de la població general sobre els Serveis Socials, les seues funcions i recursos.
- 3) Dificultats d'algunes persones usuàries (tercera edat i altres perfils) per facilitar la informació requerida per a determinades prestacions. Als casos tradicionals d'analfabetisme funcional s'han sumat situacions d'analfabetisme tecnològic, donades les creixents demandes de l'administració electrònica.
- 4) Casos puntuals de xenofòbia. En certa assiduitat, la població autòctona usuària de Serveis Socials no accepta de bon grau que la població d'origen migrant complisca els requisits per a rebre determinades ajudes econòmiques, especialment quan la primera no els compleix. Certes derivacions negatives de la identitat de poble d'El Puig de Santa Maria i el seu nivell socioeconòmic mitjà-alt podrien agreujar el problema.
- 5) Coordinació parcial amb el sistema sanitari i educatiu. Donats l'estigma i la prevenció que existeix respecte a Serveis Socials, aquests sistemes tenen tendència a no informar de forma preventiva de casos susceptibles d'intervenció per part de Serveis Socials, en bona mesura per por a una hipotètica intervenció punitiva. Açò comporta que, amb certa freqüència, quan s'informa el cas ha evolucionat desfavorablement i ha de plantejar-se una intervenció d'urgència.
- 6) Increment generalitzat dels problemes de Salut Mental en tots els grups poblacionals, especialment els casos d'ansietat i depressió.
- 7) Hipotètics canvis de govern, tant a nivell municipal com autonòmic, que podrien afectar al funcionament de Serveis Socials o suposar un pas enrere.





DEL CONTEXT

OPORTUNITATS

- 1) El govern autonòmic està fent una aposta decidida per promoure la funció dels Serveis Socials a través de normatives com la Llei 3/2019 de Serveis Socials Inclusius o instruments com el MOF (Manual d'Organització Funcional i Funcionament dels Serveis Socials d'Atenció Primària).
- 2) Possibilitat de que els Serveis Socials específics puguin desenvolupar-se en un futur pròxim, com ara el programa SASEM.
- 3) Donades les dimensions del municipi, les relacions i comunicacions intergeneracionals són fluides: “tot el món es coneix”. Açò possibilita una atenció comunitària de, per exemple, els problemes de Salut Mental.
- 4) Població relativament homogènia. Absència de grans col·lectius vulnerables segregats de la resta de la població.
- 5) El programes i intervencions amb la població de la tercera edat impulsen una cara més amable i valorada dels Serveis Socials. Són actuacions de prevenció i no de risc, com el Taller de Memòria.





ANNEX II. FITXA DAFO - EQUIP SAD

DE L'ORGANITZACIÓ

DEBILITATS

- 1) Inestabilitat laboral, falta de fixesa en els contractes. El Pla d'Estabilització està pendent.
- 2) Reducció del SAD Municipal en benefici del SAD de Dependència, que contempla una gestió menysflexible dels temps d'atenció a les persones usuàries.
- 3) Falta d'un pla de prevenció de riscos laborals que atenga les necessitats específiques de les professionals del SAD i que incloga la previsió de roba de protecció laboral adequada, com ara faixes ortopèdiques.
- 4) Falta de formació avançada en tècniques d'intervenció amb persones usuàries amb mobilitat reduïda, per tal d'evitar lesions entre les professionals.
- 5) Falta de recursos tècnics en els domicilis, com ara grues per poder desplaçar a les persones usuàries amb mobilitat reduïda.
- 6) Falta de formació sòlida en Salut Mental, en un context de demanda creixent per aquesta problemàtica.





DE L'ORGANITZACIÓ

FORTALESES

- 1) Consolidació d'un equip de professionals sòlid. Sentiments de companyerisme, solidaritat i confiança entre les diferents professionals.
- 2) Bona coordinació interna entre la coordinadora i les auxiliars. Flexibilitat en el treball diari.
- 3) Delimitació adequada de les funcions i tasques. Facilita el companyerisme.
- 4) Continuitat de la plantilla, que potencia les relacions de confiança amb les persones usuàries.
- 5) Sistema adequat de rotació entre les professionals (treball per parelles).
- 6) Sistema adequat de rotació amb les persones usuàries a atendre.
- 7) Disponibilitat de recursos necessaris (material sanitari, vehicle per a realitzar desplaçaments) proporcionats per l'Ajuntament.
- 8) Bona coordinació (directa, àgil, interdisciplinar) amb el sistema sanitari (Centre de Salut) i amb la Policia Local.





DEL CONTEXT

AMENACES

- 1) Davant de l'augment de les persones usuàries, possibilitat que el SAD de Dependència haja d'externalitzar-se, amb la conseqüent minva dels llocs de treball de l'actual equip.
- 2) Increment considerable dels casos relacionats amb Salut Mental.
- 3) Aspectes negatius de la vida comunitària de poble: sentiments de pressió de les opinions del veïnat sobre les decisions de les persones usuàries i les seues famílies. En ocasions aquesta pressió limita la iniciativa i proactivitat de les persones usuàries i les seues famílies a l'hora d'afrontar diferents problemàtiques.





DEL CONTEXT

OPORTUNITATS

- 1) Envel·liment poblacional i increment de l'esperança de vida de les persones usuàries, que fa encara més necessari i demandat el servei.
- 2) Prestigi del servei, incrementat des de la pandèmia de la COVID19 com a conseqüència de ser considerat servei essencial, del seu paper actiu en la crisi sanitària i de la seua major visibilitat.
- 3) Aposta de l'Administració per la millora i modernització dels Serveis Socials.
- 4) Aposta des de fa anys de l'Ajuntament de El Puig per la gestió directa del SAD.
- 5) Aspectes positius de la vida veïnal d'un poble: coneixement i proximitat del veïnat cap a les persones usuàries i les seues famílies; reconeixement de la tasca del SAD per part de la comunitat i els comerços locals.





ANNEX III. FITXA NECESSITATS ESPECÍFIQUES

PERCEBUES PER LA COMISSIÓ TÈCNICA ORGANITZATIVA	
NECESSITATS	
1)	Millorar la flexibilitat en la realització de funcions i tasques concretes.
2)	Millorar la gestió i registre de dades a través del programa SIUSS.
3)	Establir una correcta coordinació amb els altres departaments municipals, amb la Policia Local i amb la Guàrdia Civil.
4)	Enfortir i agilitzar la coordinació actual amb altres sistemes (sanitari, educatiu, etc.). Quan siga necessari, incloure a més perfils professionals més enllà dels interlocutors habituals (treballadora social, departament psicopedagògic, etc.).
5)	Implementar els Serveis Socials específics.
6)	Inversió en recursos i formació en Salut Mental.
7)	Inversió en formació i recursos per a la cura de persones cuidadores.
8)	Augmentar l'oferta de transport públic que connecte El Puig amb la seua platja i els municipis propers, especialment els pertanyents a la Mancomunitat de l'Horta Nord.
9)	Inversió en programes i recursos per intervindre amb persones sense llar a nivell comarcal.





PERCEBUES PER L'EQUIP SAD

NECESSITATS

- 1) Implicar a la comunitat per tal de millorar la qualitat de vida de les persones usuàries a través d'activitats amb voluntariat o de les pròpies persones usuàries en la vida pública (xerrades a centres educatius, activitats culturals i d'oci intergeneracionals, trobades en la biblioteca per a transmetre sabers i competències, etc.) per tal d'impulsar el sentiment de vàlua i l'autoestima.
- 2) Millorar la gestió de la dependència al si de les pròpies famílies de les persones usuàries entorn a la cooperació i la corresponsabilització de tots els seus membres.
- 3) Inversió en Salut Mental: centres, programes, recursos i formació.
- 4) Augmentar l'oferta de transport públic que connecte El Puig amb la seua platja i els municipis propers, especialment els pertanyents a la Mancomunitat de l'Horta Nord.





ANNEX IV. PROBLEMÀTIQUES SOCIALS

PERCEBUES PER LA COMISSIÓ TÈCNICA ORGANITZATIVA	
PROBLEMÀTIQUES	
1)	Soledat no desitjada en persones de la tercera edat i falta d'implicació familiar.
2)	Increment de diferents tipus d'addiccions: substàncies tòxiques, jocs d'atzar, noves tecnologies i dispositius electrònics. Normalització d'aquests hàbits.
3)	Increment generalitzat dels problemes de Salut Mental: ansietat, depressió, fòbia social, etc.
4)	Oferta insuficient de mobilitat amb transport públic: comunicació deficient amb la Platja d'El Puig, Hospital de Sagunt, recursos públics en Massamagrell (centres de dia, tallers d'ocupació), etc.
5)	Algunes persones usuàries no tenen reconegut el seu grau de discapacitat intel·lectual o malaltia mental i açò dificulta el seu accés a prestacions.
6)	Falta de vivenda en auge.





PERCEBUES PER L'EQUIP SAD

PROBLEMÀTIQUES

- 1) Soledat no desitjada en persones de la tercera edat. L'associació de jubilats es limita actualment a l'organització d'esdeveniments de caràcter festiu i d'oci, quan podria tindre un paper molt més proactiu en aquest tema.
- 2) Falta de recolzament i implicació intrafamiliars amb les persones dependents. Sentiments desvaloritzadors de les persones dependents al considerar-se una càrrega per als seus familiars.
- 3) Problemàtiques pròpies de la cura de les persones cuidadores: sobrecàrrega i excés de responsabilitat de la persona cuidadora principal.
- 4) Increment dels casos de Salut Mental.





ANNEX V. QÜESTIONARI DE VALORACIÓ DELS SERVEIS SOCIALS D'ATENCIÓ PRIMÀRIA BÀSICA EL PUIG DE SANTA MARIA

VALORACIÓ DELS SERVEIS SOCIALS D'ATENCIÓ PRIMÀRIA BÀSICA EL PUIG DE SANTA MARIA

Objectiu: El present qüestionari té com a objectiu conèixer la seua valoració de Serveis Socials d'Atenció Primària Bàsica, a fi de millorar la nostra atenció a la ciutadania.

Es garanteix la confidencialitat i l'anonimat de tota la informació que facilite en aquesta enquesta. **MOLTES GRÀCIES PER LA SEUA COL·LABORACIÓ.**

Data de realització del qüestionari:

ASSENYALE LA RESPOSTA CORRECTA AMB UNA X

Sexe: <ul style="list-style-type: none">• Home• Dona• No binari	Edat: <ul style="list-style-type: none">• Menor de 18 anys• De 18 a 35 anys• De 36 a 64 anys• Major de 65 anys
És la seua 1 ^a vegada en Serveis Socials d'Atenció Primària Bàsica? <ul style="list-style-type: none">• SÍ• NO	És vosté la persona destinatària de l'atenció rebuda o un familiar? <ul style="list-style-type: none">• PRÒPIA• FAMILIAR





RESPONGA A LES QÜESTIONS PUNTUANT DE L'1 AI 5, ON 1 ÉS LA PUNTUACIÓ MÉS BAIXA (MENYS FAVORABLE) I 5 LA MÀXIMA (MÉS FAVORABLE)

	1	2	3	4	5
1. Horari d'atenció al públic ofert pels Serveis Socials d'Atenció Primària Bàsica (de dilluns a divendres de 9 a 14 hores, i dimecres de 15.30 a 18 hores).					
2. Demora o dificultat per a ser atesa/o mitjançant cita previa.					
3. Utilitat de la informació prèvia rebuda.					
4. Puntualitat de la cita per part de la persona professional que l'ha atés.					
5. Espai on es realitza l'entrevista i/o activitat.					
6. Tracte rebut per part del personal.					
7. Duració de l'atenció prestada.					
8. Claredat de la informació rebuda.					
9. Qualitat del material informatiu facilitat.					
10. Satisfacció de les seues expectatives prèvies respecte a l'atenció/servei sol·licitat.					
11. Valoració global dels Serveis Socials d'Atenció Primària Bàsica del seu municipi.					
Comentaris i/o suggeriments de millora					





ANNEX VI. ELABORAT PER

EQUIP IMPULSOR:

- Luis Salvador Tomás_ Alcaldessa del Puig de Santa Maria
- M. Ángeles Beltrán Porta_ Regidora de Serveis Socials

COMISSIÓ ORGANIZATIVA:

- Ana Palazón Palazón_ Coordinadora de Serveis Socials d'Atenció Primària Bàsica
- Julia Diaz Tomás_ Treballadora social
- Cristina Almenar Tarazona_ Treballadora social
- Natalia Tardío Zarco_ Educadora social
- Rosa Casas Chulvi_ Psicòloga
- Palmira Flores Carreres_ Psicòloga
- Loreto Argente Sabaté_ Assessora jurídica
- Reme Matamoros Duato_ Coordinadora SAD
- Gemma I. Ricart Pérez_ Auxiliar administrativa
- Silvia Martínez Moreno_ Auxiliar administrativa

AUXILIARS SAD:

- Ana M. de la Flor Alias
- Rosa Perea Nieto
- Lucía Sánchez Félix
- Laura Saldaña Molina
- Beatriz Fuster García de Quirós
- Selma KaragicDedic
- Raquel Muñoz Martín

CONSERGE CENTRO MUNICIPAL GARCÍA LORCA:

- Amparo Núñez Calvillo

SOCIÒLEG

- Rafael González Ferrandis





AJUNTAMENT del
Puig de Santa Maria
www.elpuig.es



Y para que conste y surta los efectos procedentes, con la salvedad prevista en el artículo 206 del Real Decreto 2568/1986, de 28 de noviembre, por el que se aprueba el Reglamento de Organización, Funcionamiento y Régimen Jurídico de las Entidades Locales, se expide la presente en El Puig de Santa María, en el día de la fecha.

V.º B.º

LA ALCALDESA,
(firmado electrónicamente)
Luisa Salvador Tomás

EL SECRETARIO Acctal.,
Juan Martínez Leal
(Decreto 2023-0931 de fecha 22.05.2023)

