

**I PLA D'INCLUSIÓ I COHESIÓ SOCIAL DE
PAIPORTA
2022 – 2025**



ÍNDEX

1. PROCÉS I METODOLOGIA D'ELABORACIÓ	Pàgina 3
2. VISIÓ I VALORS PER A LA INCLUSIÓ. MISSIÓ DEL PLA	Pàgina 7
3. RESUM DEL DIAGNÒSTIC DE LA INCLUSIÓ I LA COHESIÓ	Pàgina 9
3.1. Anàlisi de la ciutat des de la perspectiva social	Pàgina 11
3.2. Febleses, amenaces, fortaleses i oportunitats	Pàgina 40
4. PLA D'ACCIÓ PER A LA INCLUSIÓ I LA COHESIÓ SOCIAL	Pàgina 42
4.1. Governança del Pla	Pàgina 42
4.2. Estructura del Pla d'acció. Línies d'actuació	Pàgina 43
4.3. Desenvolupament del Pla	Pàgina 47
4.4. Alineació del Pla amb els ODS	Pàgina 61
5. RECURSOS HUMANS	Pàgina 66
6. SEGUIMENT I AVALUACIÓ	Pàgina 68
7. REFERÈNCIES I BIBLIOGRAFIA	Pàgina 71

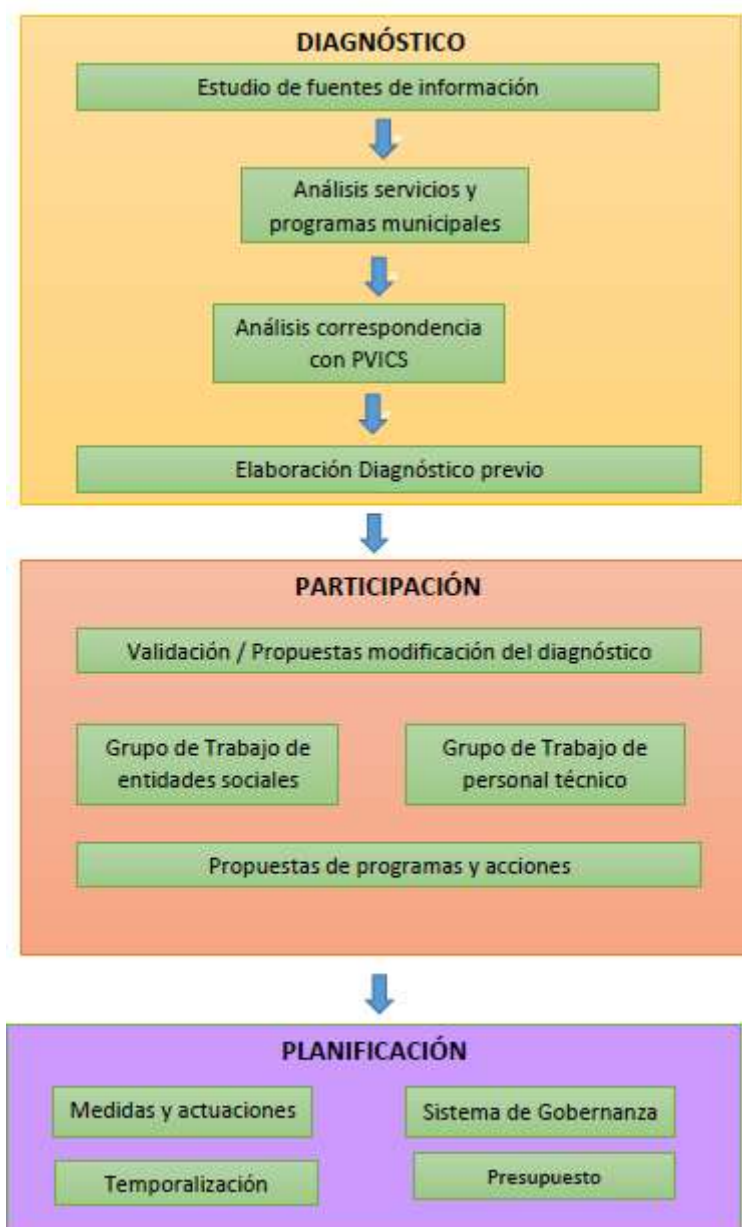
1. PROCÉS I METODOLOGIA D'ELABORACIÓ

L'Ajuntament de Paiporta ha redoblat en els últims anys la seua aposta per la planificació en l'àmbit de les polítiques socials, com a eina per a consolidar i enfortir els serveis socials municipals i fer de Paiporta una ciutat més cohesionada i inclusiva. L'elaboració del I Pla municipal d'igualtat d'oportunitats, el Pla de salut o el Pla de prevenció de drogodependències i altres trastorns addictius, són exemples d'aquest esforç per establir procediments de planificació, execució, seguiment i avaluació de les polítiques socials, sempre des de l'òptica de la participació de la ciutadania i els agents locals en cadascun d'aquests processos.

En aquest marc, l'Ajuntament de Paiporta ha dissenyat el I Pla d'inclusió i cohesió social de Paiporta per al període 2022 – 2025, com a eina per a la planificació, gestió i direcció de les mesures i accions d'inclusió i cohesió social en el municipi. No es tracta, per tant, d'un Pla sectorial més en l'àmbit de les polítiques socials, sinó d'un element essencial en la vertebració, coordinació i reforç mutu de les actuacions que, en molt diversos camps (ocupació, habitatge, joventut, educació, dependència, cultura, esports... per citar només uns quants) i amb la participació de diverses àrees municipals i agents locals, tenen com a objectiu últim la construcció d'un municipi inclusiu i cohesionat. Això pot aconseguir-se a través d'un procés de disseny participatiu que permeta:

- Estudiar l'estat actual del municipi des de la perspectiva de la inclusió i la cohesió social.
- Caracteritzar les polítiques desenvolupades per l'Ajuntament de Paiporta en tots els àmbits que impacten en la cohesió social i els seus resultats, així com els recursos dels quals disposa per a la seua execució.
- Identificar les àrees d'intervenció no prou cobertes d'entre les considerades en el Pla valencià d'inclusió i cohesió social.
- Conèixer les necessitats i prioritats de la ciutadania i dels principals agents locals implicats per al desenvolupament de noves intervencions en l'àmbit de la cohesió i la inclusió.
- Proporcionar un marc estable i sòlid per a la planificació, posada en marxa i consolidació de noves actuacions, recursos i serveis que responguen a les necessitats identificades.
- Establir sistemes comuns i coherents entre les diferents àrees d'intervenció per a realitzar el seguiment i l'avaluació de les actuacions de l'Ajuntament i per a mesurar el seu impacte real.
- Promoure una governança oberta i participativa de les polítiques socials en la localitat.

Amb aquest objectiu, el procés per al disseny del Pla d'inclusió i cohesió social de Paiporta 2022 – 2025 s'estructura en les següents fases:



Fase 1. Diagnòstic

Actuació 1.1. Estudi de fonts d'informació.

S'han localitzat i analitzat les fonts d'informació públiques que permeten conèixer la situació social de la ciutat. Entre elles les relatives a:

- Demografia. Caracterització i evolució de la població resident a Paiporta.
- Mercat de treball i població activa i aturada.
- Estructura econòmica i teixit empresarial.
- Recursos educatius.
- Estructura de les famílies i les llars.
- Estat del parc d'habitatge.
- Nivell de renda i pobresa en el municipi.
- Diversitat funcional i dependència.

- Recursos i programes de salut.
- Situació, programes i recursos específics per a uns certs sectors de població: joventut, infància, persones majors.

Per a la realització d'aquest estudi s'ha recorregut tant a fonts d'informació obertes com a informació i dades dels diferents serveis municipals.

Actuació 1.2. Estudi dels serveis i recursos municipals.

S'ha recopilat informació sobre les actuacions locals en tots els àmbits del diagnòstic, tant a través de les diferents memòries d'actuació elaborades pels diversos serveis municipals com mitjançant l'emplenament d'una fitxa de programa per a cadascun dels programes i serveis municipals de l'àmbit de la cohesió social.

Simultàniament, s'han estudiat els plans d'intervenció i estratègies dels quals ja disposa el municipi (per exemple, EDUSI de l'àrea urbana Paiporta – Picanya - Benetússer, Pla de salut, II Pla d'igualtat d'oportunitats, Pla de mobilitat urbana sostenible, Pla urbà d'actuació municipal, Pla de prevenció de drogodependències...).

Actuació 1.3. Estudi comparatiu amb el Pla valencià d'inclusió social.

S'ha procedit a una anàlisi comparativa de les actuacions i polítiques municipals en l'àmbit de la cohesió social amb els requisits establits en el Pla valencià d'inclusió social, per a identificar àrees on és necessari el reforç d'actuacions.

Actuació 1.4. Elaboració de diagnòstic previ.

Amb tot això, s'ha elaborat una anàlisi de febleses, amenaces, fortaleces i oportunitats (DAFO) del municipi en l'àmbit de la cohesió social amb l'objectiu d'identificar les àrees d'intervenció prioritàries i els principals actius per a intervindre.

Fase 2. Participació

Actuació 2.1. Validació i ampliació del diagnòstic previ.

El diagnòstic resultant de la primera fase ha sigut compartit amb els equips tècnics de l'Ajuntament de Paiporta. L'objectiu ha sigut que aquests pogueren fer aportacions al mateix o demanar la inclusió d'aspectes que, al seu criteri, no estaven prou coberts i que requerien d'una major profunditat d'estudi. Per a això, s'ha elaborat un qüestionari que ha inclòs tant qüestions de valoració del document (qualitat, profunditat, cobertura d'aspectes essencials...) com a propostes de modificació d'aquest.

El resultat d'aquesta actuació ha sigut la construcció d'un diagnòstic integrat, amb els resultats de l'estudi de fonts i les aportacions de les entitats i professionals participants. D'aquest diagnòstic s'ha realitzat una anàlisi de les principals febleses, amenaces, fortaleces i oportunitats (anàlisis DAFO) per a la cohesió social en el municipi.

Actuació 2.2. Participació d'agents socials.

L'anàlisi DAFO anterior ha sigut la base per a la participació, a través d'un grup de treball, de representants d'agents socials i teixit associatiu local, especialment d'aquelles entitats que

estiguen més involucrades en la promoció de la inclusió de col·lectius desfavorits i la cohesió social. Aquesta participació s'ha realitzat de manera conjunta amb el Pla de salut i el Pla de prevenció de drogodependències.

Actuació 3.3. Participació de personal tècnic.

Es va realitzar una jornada de treball amb personal tècnic de l'àrea de Benestar Social de l'Ajuntament, amb l'objectiu d'analitzar el DAFO previ i, sobretot, d'elaborar propostes d'actuació que permeteren abordar les febleses detectades. Els resultats d'aquesta sessió es van incorporar al Pla d'acció.

Fase 3. Planificació

Actuació 3.1. Identificació de línies d'actuació i desenvolupament en mesures.

El diagnòstic i les propostes realitzades en el procés participatiu han donat lloc a la definició d'un Pla d'acció que inclou:

- Línies estratègiques del Pla.
- Objectius de cada línia.
- Reptes que afronta cada línia.
- Mesures (actuacions) concretes previstes per al desenvolupament de la línia.
- Pressupost d'actuació per a la línia.
- Cronograma d'execució.

Actuació 3.2. Proposta d'un sistema de governança per al Pla.

D'acord amb la definició de la Conselleria d'Igualtat i Polítiques Inclusives, *“el principi de governança del Pla es garanteix a través del **Consell municipal d'inclusió i drets socials**, com a òrgan encarregat de la seua coordinació, seguiment i avaluació durant tot el període de vigència d'aquest. A través d'aquest òrgan s'assegurarà la seua implementació de manera sostenible i estable, promovent la cohesió social i propiciant vincles de pertinença a la col·lectivitat i al municipi”*.

El Pla d'inclusió i cohesió social de Paiporta inclou una proposta de model de governança que incorpora el Consell municipal d'inclusió i drets socials i defineix els mètodes de participació bàsics, que han de ser posteriorment desenvolupats per l'ajuntament a través d'un reglament específic.

3.3. Temporalització i pressupost.

Les línies d'actuació previstes s'han temporalitzat tenint en compte el període d'execució del present Pla (2022 – 2025). En aquesta temporalització s'han utilitzat criteris d'urgència, necessitats percebudes, factibilitat i disponibilitat de recursos.

El Pla incorpora, així mateix, l'assignació de recursos humans i econòmics necessaris per al desenvolupament del Pla de treball i les línies d'actuació i mesures que en ell s'inclouen.

2. VISIÓ I VALORS PER A LA INCLUSIÓ. MISSIÓ DEL PLA

Per a l'elaboració del I Pla d'inclusió i cohesió social de Paiporta s'ha seguit la metodologia i l'estructura establida en el Pla valencià d'inclusió i cohesió social (PVICS) 2017-2022 que és "l'eina d'ordenació i direcció estratègica de les accions i mesures d'inclusió i cohesió social vinculades al territori". Aquest Pla proposa "una nova governança de les polítiques públiques amb una visió integral i transversal" que enfortisca el sentiment de pertinença a la col·lectivitat i al territori mitjançant la implicació activa i participativa dels agents socials i dels recursos disponibles. Per aquest motiu, des de l'inici del plantejament del present Pla i amb intenció d'aconseguir el màxim consens sobre com volem que siga Paiporta en el futur i els valors que la definisquen, s'ha fet ús de mecanismes de reflexió participativa.

- Missió. Motiu per a existir.

El I Pla d'inclusió i cohesió social de Paiporta s'erigeix com l'eina que facilitarà planificar estratègicament les actuacions dirigides a aconseguir, de manera integral i transversal, la inclusió i cohesió social de tota la ciutadania i a corregir els factors que generen desigualtat i vulnerabilitat, al mateix temps que pretén enfortir el sentiment de pertinença a la col·lectivitat i al territori i fomentar la solidaritat.

- Visió. Meta a aconseguir: com volem que siga la nostra ciutat en el futur?

Treballar activament per a aconseguir una ciutat en la qual es tinguen en compte els problemes i necessitats de totes les persones, on es garantisca la igualtat d'oportunitats, drets i obligacions de tota la ciutadania, respectant les seues diferències i eleccions.

- Valors. Principis ètics sobre els quals es construeix el Pla.

Seguidament es llisten els valors i els principis ètics compartits pels agents socials implicats en l'impuls del PICS, que guiaran les actuacions previstes:

1. IGUALTAT I UNIVERSALITAT.
2. JUSTÍCIA I SOLIDARITAT
3. IGUALTAT DE GÈNERE.
4. RESPECTE A LA DIVERSITAT.
5. COORDINACIÓ I COOPERACIÓ SOCIAL.
6. PARTICIPACIÓ.
7. INCLUSIÓ ACTIVA I CORRESPONSABILITAT.
8. CORRESPONSABILITAT I COMPROMÍS.
9. CONVIVÈNCIA, COHESIÓ SOCIAL.
10. CREATIVITAT, CREACIÓ I INNOVACIÓ.

- Elements transversals

A més d'aquests valors, el I Pla d'inclusió i cohesió social de Paiporta compta amb una sèrie d'elements transversals que, a causa del seu caràcter estratègic, formen part dels principals objectius d'aquest: INCLUSIÓ, SOLIDARITAT, PARTICIPACIÓ, IGUALTAT, COL·LABORACIÓ I TREBALL EN XARXA.

3. RESUM DEL DIAGNÒSTIC DE LA INCLUSIÓ I LA COHESIÓ

El diagnòstic de la inclusió i la cohesió social és l'instrument per a facilitar les dades i la informació necessàries que permeten la definició d'un Pla d'acció que responga de manera eficaç a les necessitats i els reptes identificats i percebuts en la població.

A aquest efecte, el **diagnòstic** es configura en **2 parts**:

1. Una anàlisi de la situació i les polítiques socials en el municipi, a partir de les dades existents i recopilades de diverses fonts oficials i informació proporcionada per l'ajuntament.
2. Una segona anàlisi qualitativa en la qual els diferents agents participants, a partir de les dades recopilades, identifiquen les fortaleses i les febleses de la ciutat per a aconseguir un alt grau de cohesió social.

En el present document es presenten les dades obtingudes i les conclusions preliminars relatives a la primera part del diagnòstic i que han de servir de base per a la posterior incorporació de la visió qualitativa a través del procés participatiu.

La base sobre la qual es desenvolupa el diagnòstic participatiu de Paiporta és, com ja s'ha indicat, l'anàlisi **de les fonts d'informació** que ens ajuden a caracteritzar la situació soci – econòmica del municipi. Per a això, s'han estudiat els principals indicadors relatius a la demografia, el mercat de treball, l'estructura econòmica, els nivells de renda, l'educació i la salut o la situació respecte a la igualtat d'oportunitats.

Cal destacar que aquest procés diagnòstic s'ha fet en paral·lel a altres dos importants processos de planificació en l'àmbit de la cohesió social: la redacció del IV Pla de salut de Paiporta i el Pla de prevenció de drogodependències i altres trastorns addictius. Aquests processos s'han coordinat des de l'àrea de Benestar Social, i ha afavorit l'intercanvi d'informació i el seu contrast creuat i ha facilitat el seu enriquiment mutu.

S'ha dividit l'anàlisi de la situació socioeconòmica del municipi en 12 seccions. En les 2 primeres s'emmarca l'anàlisi posterior a través de **dues àrees transversals**. En la primera es presenta molt breument el context territorial que ha condicionat el desenvolupament urbà de Paiporta i, per tant, la seua evolució social. En la segona, s'exposa una perspectiva general introductòria del

municipi en l'àmbit de la cohesió social. Posteriorment, s'analitzen en major profunditat les **10 temàtiques sectorials, a través de 26 dimensions d'anàlisis**. El llistat d'àrees i dimensions d'anàlisis queda, doncs, com segueix:

Àrea 1. Context territorial
Àrea 2. Perspectiva general de la vulnerabilitat i sistema per a la cohesió social a Paiporta
Dimensió 1. Vulnerabilitat global
Dimensió 2. Sistema per a la inclusió i la cohesió social
Àrea 3. Demografia. Cicle vital
Dimensió 3. Estructura de la població
Dimensió 4. Població estrangera
Dimensió 5. Estructura de les llars
Dimensió 6. Vulnerabilitat demogràfica
Dimensió 7. Programes, recursos i serveis per a l'atenció al cicle de vida
Àrea 4. Ocupació i desocupació
Dimensió 8. Sectors econòmics
Dimensió 9. Ocupació
Dimensió 10. Desocupació
Dimensió 11. Actuacions i programes municipals per a l'ocupació
Àrea 5. Educació
Dimensió 12. Nivell educatiu de la població
Dimensió 13. Mapa educatiu
Dimensió 14. Actuacions i programes municipals en l'àmbit de l'educació
Àrea 6. Habitatge
Dimensió 15. Antiguitat del parc d'habitatges
Dimensió 16. Situació del mercat d'habitatge
Dimensió 17. Habitatge públic
Dimensió 18. Actuacions i programes en l'àmbit de l'habitatge
Àrea 7. Renda i pobresa
Dimensió 19. Renda disponible
Dimensió 20. Desigualtat
Dimensió 21. Actuacions i programes en l'àmbit de la renda i la pobresa
Àrea 8. Igualtat i diversitat
Dimensió 22. Indicadors d'igualtat
Dimensió 23. Violència de gènere
Dimensió 23. Actuacions i programes en l'àmbit de la igualtat i la diversitat

3.1 ANÀLISI DE LA CIUTAT DES DE LA PERSPECTIVA SOCIAL

➤ Context territorial

Paiporta si situa al sud de l'àrea urbana de la ciutat de València, de la qual dista 6 quilòmetres. Pertany a la comarca de l'Horta Sud, en l'eix d'unió de les subcomarques de l'Horta Sud – Albufera i Horta Oest.

Es tracta d'un terme municipal reduït (d'uns 3,9 km²) i amb una alta densitat de població, situat prop de vies de comunicació viària importants (V31, CV36, CV33, V30) i comunicada amb la ciutat de València i poblacions pròximes com Picanya i Torrent a través de les línies 1, 2 i 7 de Metrovalencia. Recentment s'ha inaugurat una línia d'autobús interurbà que la comunica també amb els municipis situats en l'eix del Camí Real (Albal, Catarroja, Benetússer...).



Figura 1. Situació de Paiporta en l'àrea urbana de València: Font: Google Maps

El nivell d'urbanització és molt alt. Només el 52,8% del terme municipal és no urbanitzable, sent la resta sòl urbà o urbanitzable. Entre el sòl urbanitzat es compten els 1,27 km² de sòl industrial (el 39% del terme) que se situa principalment en la seua part est. Aquells terrenys que no han sigut urbanitzats o declarats com a urbanitzables han sigut, en la seua gran majoria, protegits pel Pla d'acció territorial de l'Horta, sota les figures d' "Horta de protecció especial grau 2" (al nord del terme) i "Horta de protecció especial grau 3" (en la seua part sud).



Figura 2. Afecció del Pla territorial de l'Horta de València a Paiporta: Visor VEUS - GVA

➤ **Perspectiva general de la vulnerabilitat i del sistema per a la cohesió social a Paiporta**

• **Dimensió 1. Vulnerabilitat global**

Definició

El Visor d'Espais Urbans Sensibles (**VEUS**) de la Conselleria de Vivenda i Arquitectura Bioclimàtica de la Generalitat Valenciana, que pot consultar-se en l'adreça de l'Observatori de l'Hàbitat (<https://calab.es/observatorio-del-habitat/veus/>) pretén oferir una imatge fidedigna del **nivell de vulnerabilitat i segregació socioespacial** del territori valencià atenent **tres dimensions: residencial, socioeconòmica i sociodemogràfica**. Aquestes dimensions engloben 4 factors i 9 variables a partir de les quals es defineixen els **espais urbans sensibles** com aquells en els quals:

- a) existeix una vulnerabilitat integral (en les 3 dimensions) o bé una polivulnerabilitat mitjana (vulnerabilitat en 2 dimensions amb un percentil en totes dues major a 66).
- b) El seu índex de vulnerabilitat (IV) supera el quartil 75. Aquest últim índex de vulnerabilitat (IV) es calcula a partir de la suma dels 4 factors i les 9 variables.

Resultats

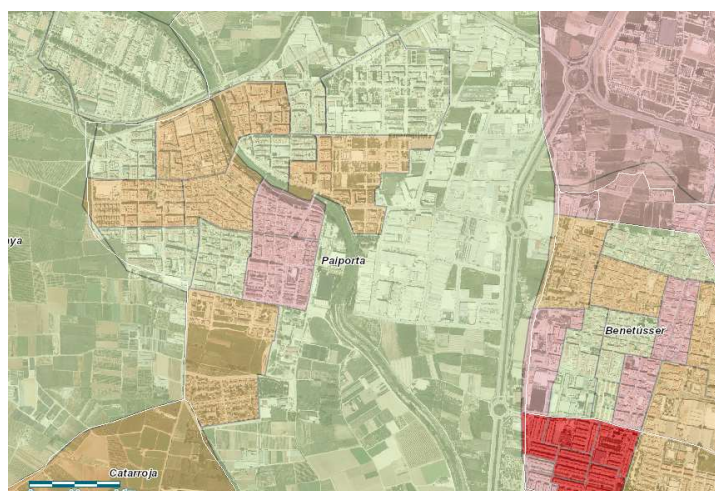


Figura 3. Nivell de vulnerabilitat global a Paiporta. Font: Visor VEUS. Observatori de l'hàbitat.

De les 14 seccions censals de Paiporta:

- Cap presenta un nivell de vulnerabilitat integral.
- 2 presenten un nivell polivulnerabilitat mitjà:
 - 1) Entorn de la plaça La Sènia, entre c/ Sant Josep i el barranc de Xiva.
 - 2) Entorn de la plaça 3 d'Abril, entre c/ Sant Josep i c/José Capuz.
- 6 tenen un nivell de plurivulnerabilitat baix.

- Altres 6 tenen un nivell de plurivulnerabilitat residual.

El 89% de les persones habitants de Paiporta habiten en àrees amb una vulnerabilitat global baixa o residual, mentre que només l'11% habiten en zones amb vulnerabilitat mitjana.

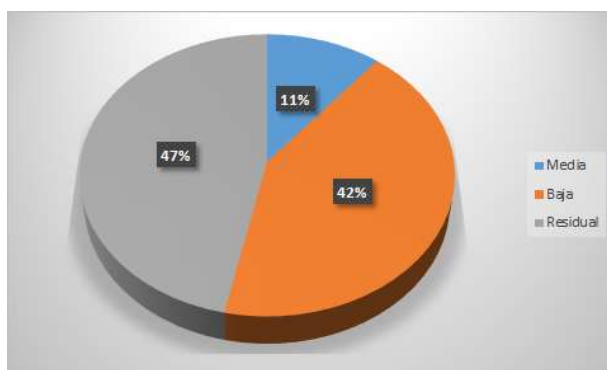


Figura 4. Distribució de la població de Paiporta en funció de la vulnerabilitat de la seua secció.
Font: Visor VEUS. Observatori de l'hàbitat.

- **Dimensió 2. Sistema per a la inclusió i la cohesió social a Paiporta.**

Definició

En aquest punt es descriuen, de manera succinta, els recursos i les instal·lacions de les que disposa Paiporta per a la promoció de la cohesió i la inclusió social. Es parteix, per a això, de la informació disponible en el Portal Argos de la Generalitat Valenciana i de la informació facilitada pel propi ajuntament.

Resultats

El sistema local per a la cohesió i la inclusió social en el municipi s'articula al voltant de les polítiques desenvolupades des de l'Ajuntament de Paiporta i, especialment, per la Regidoria de Benestar Social, Sanitat i Salut Pública que abasta les àrees de família, persones majors, dones, salut pública, inclusió social i sanitat.



Figura 5. Àrees d'actuació de la Regidoria de Benestar Social, Sanitat i Salut Pública. Font: web Ajuntament de Paiporta (www.paiporta.es)

També altres àrees municipals desenvolupen, en el marc dels seus àmbits d'intervenció, actuacions i polítiques amb un impacte considerable sobre la cohesió social en el municipi, la

igualtat d'oportunitats i el potencial d'inclusió social de les persones dels col·lectius més vulnerables. Entre elles, cal citar:

- El *Servei municipal de desenvolupament local, ocupació, comerç i consum*, impulsa programes d'ocupació i qualificació professional, amb especial incidència per a aquells col·lectius amb unes majors barreres per a l'accés.
- Des de l'àrea d'Educació, es gestionen ajudes al transport escolar i a l'escolarització en 1r cicle d'educació infantil. D'altra banda, es gestiona el Centre de Formació de Persones Adultes, amb programes formatius i educatius per a la població adulta.
- Des de l'àrea d'Urbanisme s'ha desenvolupat un Pla de mobilitat urbana sostenible amb especial atenció a l'accessibilitat de l'espai públic i es desenvolupen programes per a la millora de l'accessibilitat de les instal·lacions públiques.
- Des de l'àrea d'Esports es fomenta la participació i la inclusió en activitats esportives, com en el cas de la jornada esportiva de les persones amb diversitat funcional, organitzada juntament amb l'associació local ALDIS.

Al llarg de les seccions d'aquest document es descriuen de manera resumida els principals programes i actuacions desenvolupats per aquestes àrees.

Quant als equipaments de caràcter inclusiu a la ciutat, en aquests moments es troben operatius els següents:

Tipus de centre	Característiques
Residència persones majors dependents	Saba Paiporta. Privada amb places concertades. – 124 places.
Centre de Tercera Edat Paiporta	
Espai Paiporta Conviu	Programes d'envelliment actiu.

Taula 1. Centres inclusius a Paiporta. Font: Elaboració pròpia

Cal destacar la pròxima posada en marxa de dos nous equipaments que poden tindre un impacte molt positiu tant en la població general com en la població major dependent.

- Centre de Serveis Socials. S'està en tràmits per a l'adquisició i adequació d'un local que es convertirà en el futur Centre de Serveis Socials de Paiporta, i que centralitzarà els serveis i oferirà una major qualitat en l'atenció a les persones usuàries.
- Centre de Dia per a persones majors dependents. Estarà situat a Vil·la Amparo, actualment en procés de restauració, i disposarà de 60 places d'atenció diürna a persones majors dependents.

➤ **Demografia. Cicle vital (infància, joventut, persones majors)**

- **Dimensió 3. Estructura actual i evolució recent de la població.**

Definició

A partir de les dades del padró de població a data 1 de gener de 2020 exposats en la web de l'Institut Nacional d'Estadística (www.ine.es), es mostra l'evolució recent de la població de Paiporta i la seua estructura per sexes i edat.

Els índexs demogràfics que s'indiquen responen a la definició aportada per l'INE i la seua interpretació és la següent:

- *Taxa de dependència*

Estableix la relació entre el grup de població potencialment activa i els grups d'individus econòmicament dependents.

- *Taxa de dependència de la població menor de 16 anys*

Relaciona la població potencialment activa i els menors de l'edat activa.

- *Taxa de dependència de la població major de 64 anys*

Relaciona la població potencialment activa i els majors de 64 anys.

- *Índex d'envelliment*

Indicador específic del fenomen d'envelliment demogràfic. Posa en relació la població major de 64 anys amb la menor de 16 anys.

- *Índex de longevitat*

Un altre indicador específic de l'envelliment demogràfic. Permet mesurar la composició i el grau de supervivència de la població major de 64 anys.

- *Índex de tendència*

Indicador de la dinàmica demogràfica. En la mesura en què presente valors inferiors a cent estarà reflectint descens de la natalitat, menor creixement demogràfic i envelliment.

- *Índex de renovació de la població activa*

Relaciona la grandària dels grups en edat d'incorporar-se a l'activitat amb aquells en els quals es produeix l'eixida. Pretén mesurar la capacitat d'una població per a substituir els individus que es jubilen.

Resultats

D'acord amb el padró municipal a data 1 de gener de 2020, Paiporta tenia un total de 26.514 habitants (un 49,3% eren homes i un 50,7% dones).

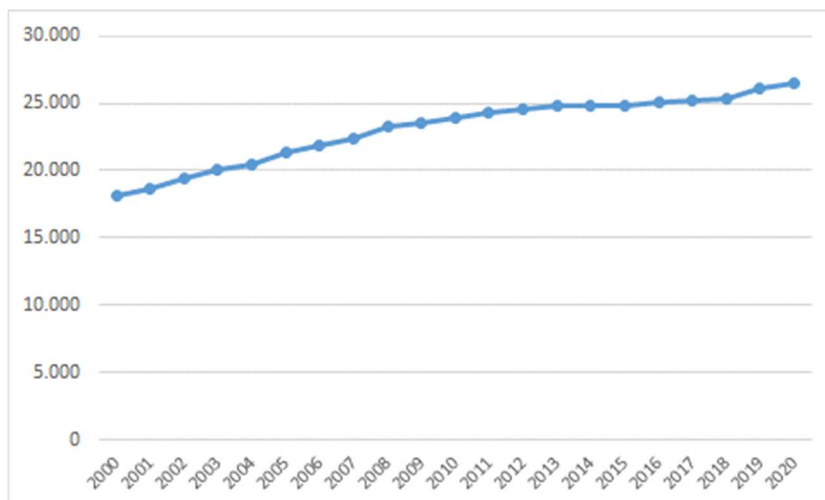


Figura 6. Evolució de la població total a Paiporta 2000 - 2020. Font: INE. Padró municipal.

Edat mitjana de la població (anys)	
Total	41,72
Homes	41,27
Dones	42,15

Taula 2. Edat mitjana de la població de Paiporta, per sexe. Font: INE. Padró municipal.

La població de Paiporta ha crescut de manera constant des d'inicis del segle XXI (un 46% des de 2001) i ni tan sols el període entre 2012 i 2018, en el qual la majoria de les poblacions del seu entorn van perdre població principalment per la pèrdua de població estrangera, va trencar aquesta tendència. En aqueix període la població va romandre estable, però no va disminuir.

Aquest increment s'accelera a partir de 2018, tendència comuna a la resta de municipis de la Comunitat, amb un augment de 1.704 habitants des de 2015.

La piràmide de població de Paiporta, malgrat presentar l'estructura d'una població envellida, permet veure diferències significatives amb l'estructura de població de la província de València:

- En general, el segment de població major de 56 anys és significativament més reduït a Paiporta que en el conjunt de la província.
- En canvi, la proporció de població nascuts entre 1975 i 1984 (entre 46 i 37 anys) és bastant superior al conjunt de la província.
- Aquesta diferència es repeteix en els trams d'edat entre 0 i 15 anys i, no obstant això, no apareix per a les edats intermèdies (entre 16 i 36 anys).



Figura. 7. Piràmide de població Paiporta, 2020. Font: Portal Estadístic GVA. Padró municipal.

Els índexs demogràfics, la seua evolució i la seua comparació amb el conjunt de la Comunitat Valenciana redonden en aquesta idea:

Àmbit	Índex	2005	2010	2015	2020
Comunitat Valenciana	Taxa de dependència	45,8	48,2	52,6	53,8
	Taxa de dependència de la població menor de 16 anys	22,5	23,4	24,6	24
	Taxa de dependència de la població major de 64 anys	23,4	24,8	28	29,9
	Índex d'envelliment	104	106	114	124,6
	Índex de longevitat	45,5	47,7	47,1	48
	Índex de tendència	104,2	105,9	86,4	83,3
	Índex de renovació de la població activa	146,1	117,3	90	76,8
Paiporta	Taxa de dependència	38,2	40,8	46,7	49,2
	Taxa de dependència de la població menor de 16 anys	23	24,7	27,6	27,6
	Taxa de dependència de la població major de 64 anys	15,2	16,1	19,1	21,6
	Índex d'envelliment	65,9	65,1	69,5	78,3
	Índex de longevitat	42,8	44,5	43,8	46
	Índex de tendència	113,9	120,4	99,6	77,7
	Índex de renovació de la població activa	194,9	138,5	99,4	86,1

Taula 3. Indicadors demogràfics de Paiporta, per sexe. Font: Portal Estadístic GVA. Padró municipal.

- La taxa de dependència de menors de 16 anys és major que en la Comunitat en el seu conjunt i, a més, creix més ràpid.
- En canvi, la taxa de dependència de majors de 64 anys és molt menor (8,3 punts).
- L'índex d'envelliment és menor a 100, la qual cosa indica que hi ha més persones menors de 16 anys que majors de 64. És el contrari del que succeeix en la Comunitat en el seu

conjunt. A més, en els últims 15 anys, aquest índex ha pujat a Paiporta 12 punts, enfront dels 20 que ha pujat en la Comunitat.

- No obstant això, l'índex de renovació de la població activa és inferior a 100 (ixen més persones de l'edat laboralment activa de les quals entren) i la seua disminució ha sigut més ràpida que en el conjunt de la Comunitat (quasi 110 punts enfront de 70).

- **Dimensió 4. Població estrangera.**

Definició

D'acord amb les dades del Padró municipal 2020 s'identifica el percentatge de població estrangera i les principals nacionalitats d'aquest col·lectiu.

Resultats

El 6,3% de la població censada a Paiporta és estrangera (dades de 2020). Aquest percentatge és **menys de la meitat del de la Comunitat Valenciana en el seu conjunt (14,9%)**. El 52,4% són dones.

En el cas de la població estrangera, si es dona un procés de disminució de la població resident entre els anys 2013 i 2018, procés que, recordem, no es donava en la població general.

A partir de 2018, la població estrangera comença a recuperar-se i suposa un 20% de la població que guanya Paiporta entre 2015 i 2020.

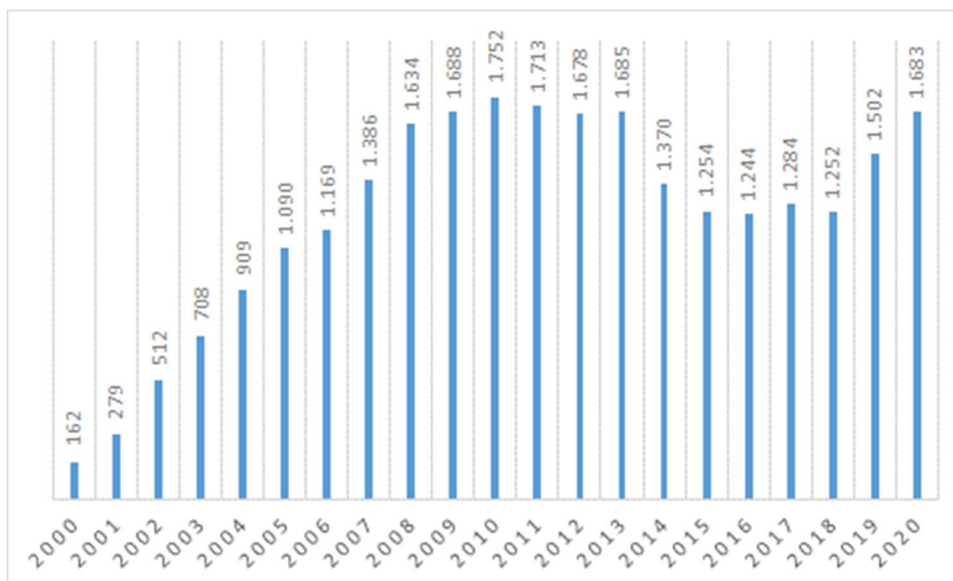


Figura 8. Població estrangera a Paiporta. Font: Portal Estadístic GVA. Padró municipal.

La distribució per nacionalitats de la població estrangera mostra una població molt diversa i sense grans concentracions en nacionalitats específiques ni tan sols per regions geogràfiques.

Principals nacionalitats	Número persones	% sobre població estrangera
el Marroc	175	10%
Romania	160	10%
Colòmbia	169	10%
la Xina	111	7%
Veneçuela	92	5%
Algèria	87	5%
Itàlia	82	5%

Taula 4. Població estrangera a Paiporta per nacionalitat. Font: INE. Padró municipal, 2020.

- **Dimensió 5. Estructura de les llars.**

Definició

De les dades del Cens de població i habitatges 2011, s'extrauen dades sobre la composició de les llars de la ciutat. Es para atenció a llars unipersonals i amb un únic progenitor o progenitora.

Resultats

D'acord amb les dades del Cens 2011, el 59% de les persones que habitaven a Paiporta vivien en llars formades per dos progenitors més fills, mentre que el 9% vivia en llars amb un únic progenitor. D'aquests últims, el 86% estava compost per una dona i fills o filles mentre que només el 14% ho estava per un pare amb fills o filles.

Un altre aspecte rellevant és el de les llars habitades per una única persona. En el cas de Paiporta, en aquesta situació vivia en 2011 el 8,6% de la població total (2105 persones). D'elles, 660 (un 2,7% de la població total) tenia més de 65 anys. D'aquestes últimes, la gran majoria (el 72%) eren dones.

Llars amb una sola persona	2011	
	Núm	%
Total població	24.390	100,00
Persones que viuen en llars unipersonals	2.105	8,6%
Una dona sola de 65 anys o més	480	2,0%
Un home sol de 65 anys o més	180	0,7%

Taula 5. Estructura de les llars. Paiporta 2020. Font: INE, Cens 2011.

- **Dimensió 6. Vulnerabilitat demogràfica.**

Definició

L'índex de vulnerabilitat sociodemogràfica per secció censal es defineix en l'Observatori de l'Hàbitat de la Comunitat Valenciana (<https://calab.es/observatorio-del-habitat/>). Per al seu càlcul s'utilitzen 2 factors (municipis amb el risc de despoblació i raó de mortalitat estandarditzada) i 3 variables (índex de dependència amb perspectiva de gènere, índex de privació i població immigrant amb perspectiva de gènere).

Resultats

A Paiporta, només una secció censal presenta valors de vulnerabilitat demogràfica mitjana. Es tracta de la secció que comprén l'àrea al voltant a l'Església de Sant Jordi, delimitada pel Barranc de Xiva i el carrer Jaume I.

Les zones amb menor vulnerabilitat demogràfica s'agrupen en el sud i en l'est del cas urbà, en zones de recent urbanització.

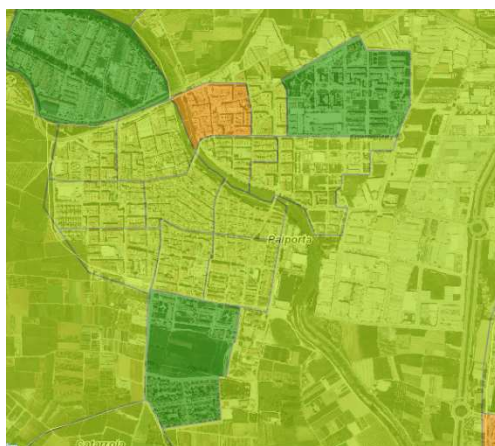


Figura 9. Vulnerabilitat demogràfica per secció censal. Font: Observatori de l'hàbitat. Visor VEUS, GVA.

- **Dimensió 7. Programes, recursos i serveis per a l'atenció al cicle de vida.**

Definició

S'indiquen a continuació els principals programes desenvolupats per l'ajuntament que tenen com a destinataris els diferents segments de població: població infantil, població juvenil i població major.

Resultats

Actuacions i programes municipals dirigits a població infantil i juvenil

- Atenció a la família, la infància, l'adolescència

Desenvolupat per un equip integrat per professionals de la psicologia, l'educació social i l'educació familiar que realitzen intervencions de caràcter socioeducatiu o terapèutic en favor del menor i de la seua família, tendents a la prevenció de situacions de desarrelament familiar.

- Prevenció de la desprotecció infantil

Té com a objectiu prioritari previndre i/o detectar les situacions de risc dels menors, oferir suport a les seues famílies per a aconseguir mantindre'ls en el seu entorn en unes condicions que permeten el seu desenvolupament integral. Pretén garantir el bon tracte a les i els menors i la preservació familiar.

- Intervencions amb menors i famílies.

Desenvolupat per l'Equip específic d'intervenció amb infància i adolescència (EEIIA) l'objectiu és la intervenció amb xiquets, xiquetes i adolescents i les seues famílies per part de professionals especialitzats i que es troben en una situació de vulnerabilitat, risc, desemparament o amb mesures jurídiques de protecció. Pretén un canvi o transformació en la dinàmica familiar, tant en les relacions que s'estableixen entre els seus membres com de la família amb la societat.

Al llarg de 2020, aquest equip va intervindre amb 86 xiquets i 65 xiquetes i les seues respectives famílies.

- Acolliment familiar (en família extensa).

L'acolliment familiar amb família extensa és una mesura de protecció que adopta l'entitat pública competent en matèria de protecció de menors (Generalitat), quan un xiquet o xiqueta no pot romandre amb els seus pares, i que es formalitza amb família extensa o reunida amb la finalitat d'integrar-lo en una vida familiar que substituïska o complemente temporalment a la seua d'origen.

- Mesures judicials al medi obert.

Les mesures judicials al medi obert són aquelles que s'apliquen a menors entre 14 i 18 anys que han comés un fet tipificat com a delictes o falta i se'ls aplica una legislació especialitzada en matèria de responsabilitat penal. No impliquen l'internament del menor en centre, si bé aquest té l'obligació de complir amb el contingut de la mesura específica que se li haja imposat.

A Paiporta, aquest programa és executat per una educadora social que, entre 2019 i 2020 ha treballat amb 27 menors, 20 xics i 7 xiques.

Actuacions i programes municipals dirigits a població major

- Tallers per a l'envelliment actiu.

Programa d'activitats amb l'objectiu de fomentar un envelliment actiu i saludable. S'ofereixen els següents tallers: taller de memòria, taller d'informàtica i noves tecnologies, taller de ioga, taller d'artteràpia i ball.

- Teleassistència.

La teleassistència domiciliària és un servei per a persones majors, que proporciona una ajuda dins del domicili en el moment en què es necessita, especialment en situacions d'emergència.

- Servei d'Atenció Domiciliària.

És un servei orientat a les persones i famílies que presenten problemes per a la realització de les activitats elementals de la vida diària, les proporciona atenció directa en la llar mitjançant intervencions que afavorisquen la seua permanència en el seu entorn habitual. Es prioritza la

tasca d'atenció a les persones, especialment la d'higiene personal. L'equip encarregat de la seua execució a Paiporta consta de 6 persones: 2 treballadores socials, 1 coordinadora i 3 auxiliars d'ajuda a domicili.

Entre 2019 i 2020, 145 persones van ser beneficiàries d'aquest servei (93 dones i 52 homes).

- Menjar a casa.

Dirigit a millorar la nutrició de les persones majors, perquè s'entén que una nutrició adequada contribueix de manera decisiva a la salut, benestar i qualitat de vida de totes les persones i, especialment, de les persones majors. El servei és executat per una treballadora social, una persona responsable del servei i un repartidor o una repartidora de zona.

- Suport a la dependència.

Suport per a la sol·licitud de reconeixement de la situació de dependència i l'accés a les prestacions corresponents. És desenvolupada per un equip de 2 treballadores socials i ha realitzat un total de 3.500 atencions.

- Prestacions econòmiques per a persones majors – barreres arquitectòniques i ajudes tècniques.

Dirigit a persones majors de 60 anys amb deficiències de caràcter motor o sensorial que els dificulten la realització de les activitats instrumentals de la vida diària. Es comprenen en aquesta tipologia totes aquelles ajudes per a l'eliminació de barreres arquitectòniques existents en l'habitatge propi o en l'edifici de la persona major que obstaculitzen la seua mobilitat. Comprenen aquelles transformacions o reformes que contribueixen a evitar els obstacles i a facilitar la mobilitat. També l'adaptació de vehicles de motor que comprén aquelles mesures destinades a facilitar els desplaçaments de manera autònoma.

➤ **Ocupació i desocupació.**

- **Dimensió 8. Sectors econòmics.**

Definició

A partir de l'explotació del Directori Central d'Empreses (DIRCE) realitzada per l'Institut Nacional d'Estadística i, que refereix a dades de la Tresoreria de la Seguretat Social, s'identifiquen els principals sectors econòmics i la distribució de l'ocupació entre ells.

Resultats

En 2020, Paiporta tenia un teixit empresarial format per 1.510 empreses, 59 més que 5 anys abans. Tenint en compte la seua població, la mitjana d'habitants per empresa era de 17,6 habitants per empresa enfront d'1 empresa per cada 14 habitants que és la mitjana de la província de València i la Comunitat Valenciana. **La "densitat empresarial" és menor a Paiporta que en el conjunt del territori provincial i autonòmic. A més, les empreses de Paiporta són, de**

mitjana, més xicotetes. Així, aquestes 1.510 empreses donen treball a un total de 6.059 persones el que significa que, de mitjana, cada empresa ocupa 4 persones treballadores. En el cas de la província de València i la Comunitat Valenciana, aquesta mitjana és de 5,5 i 5,2 persones treballadores per empresa, respectivament. I en localitats com Paiporta, aquesta mitjana puja fins als 12,7 persones treballadores per empresa.

Com pot veure's en la taula següent, Paiporta presenta un **teixit empresarial basat en el sector serveis**, que aglutina al 70% de les empreses del municipi. Així i tot, el teixit industrial és molt significatiu, representant el 13% de les empreses, més del doble de la mitjana de la província de València (un 6,3%).

	2020	2015
Indústria	119	110
Construcció	199	190
Comerç, transport i hostaleria	614	683
Informació i comunicacions	24	17
Activitats financeres i d'assegurances	33	32
Activitats immobiliàries	66	41
Activitats professionals i tècniques	183	159
Educació, sanitat i serveis socials	114	96
Altres serveis personals	158	123

Taula 6. Nombre d'empreses per activitat. Paiporta 2015 - 2020. Font: Explotació del DIRCE. INE.

Aquesta rellevància del teixit industrial es deu probablement a causa de l'existència de 3 àrees industrials en el municipi.



Figura 10. Àrees industrials de Paiporta. Font: Atles de parcs industrials de la Comunitat Valenciana. IVACE.

Aquestes àrees es concentren en l'extrem est del terme municipal, confrontant amb la CV-400.

- Polígon industrial La Pasqualeta, amb 419.350 m² de superfície
- Polígon industrial de Mina, amb 295.297 m² de superfície.
- Polígon industrial L'Estació, amb 82.597 m² de superfície.

Si parlem d'ocupació, el pes de la indústria és encara major. Representa un 13% de les empreses però proporciona el 19% de les ocupacions registrades en la localitat.

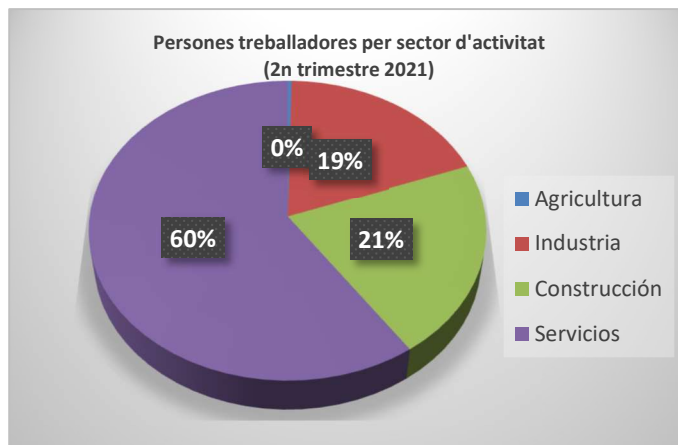


Figura 11. Persones treballadores per sector d'activitat, Paiporta 2021. Font: Portal Argos, GVA.

- **Dimensió 9. Ocupació.**

Definició

Per a l'anàlisi de l'ocupació s'utilitzen les dades de la Tresoreria de la Seguretat Social exposats a través del Portal Argos de la Generalitat Valenciana. S'inclou la definició de la Taxa d'afiliació com el "cocient entre el total d'afiliats d'un municipi i la seua població de 16 a 64 anys segons el padró, multiplicat per 100".

D'altra banda, es compara el nombre total de persones que estàn donades d'alta en la Seguretat Social en un municipi a data de l'últim dia del mes anterior (el municipi en què consta l'alta és en el qual està domiciliada l'empresa per a la qual l'afiliat fa el seu treball, independentment de si la seua residència està en aquest municipi o no) i el nombre de persones residents a Paiporta d'alta en la Seguretat Social.

Resultats

Com ja s'ha indicat abans, hi ha un total de 6.059 persones el centre de treball de les quals es troba registrat a Paiporta. D'elles, el 72% estan inscrites en règim general, més de 5 punts menys que en el conjunt de la Comunitat Valenciana i 10 punts menys que a l'Horta Sud en el seu conjunt.

Per contra, la proporció de persones autònomes és major en quasi 7 punts al de la Comunitat i 10 punts major que a l'Horta Sud.

Persones afiliades a la Seguretat Social				
Indicador	Paiporta	Horta Sud	Província València	Comunitat Valenciana
Total de persones afiliades - 30/06/2021 (persones)	6.059	69.000	1.017.226	1.922.457
Taxa d'afiliació - 30/06/2021 (%)	34,1	57,82	60,12	58,48
Règim general - 30/06/2021 (%)	72,07	82,3	78,23	77,22
Règim general. Sistema especial llar - 30/06/2021 (%)	1,24	0,83	1,77	1,58
Règim general. Sistema especial agrari - 30/06/2021 (%)	1,12	1	1,92	2,18
Règim especial. Persones treballadores autònomes - 30/06/2021 (%)	25,57	15,85	17,77	18,65

Taula 7. Afiliació a la Seguretat Social, Paiporta 2021. Font: Portal Argos, GVA. Dades AEAT.

La temporalitat en els contractes de les persones donades d'alta a Paiporta aconseguix el 38% del total. Cal ressaltar que és el mateix percentatge que s'observa en la Comunitat Valenciana en el seu conjunt i que no existeixen diferències significatives entre sexes.

El nombre de persones donades d'alta en la Seguretat Social i que resideixen a Paiporta és molt major que les que treballen a Paiporta (un 80% major, de 6059 persones que treballen a Paiporta a 10.909 persones treballadores residents a Paiporta). Com a conseqüència, podem afirmar que **Paiporta no genera suficients ocupacions per a la seua població treballadora i es converteix en "exportadora" de mà d'obra cap a altres localitats.**

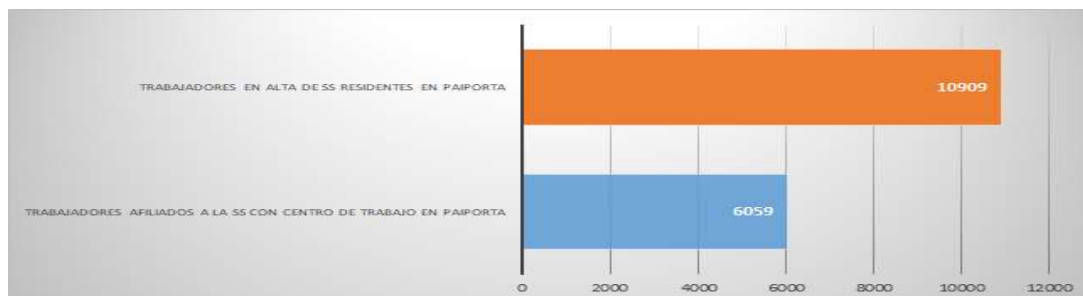


Figura 12. Persones treballadores en establiments de Paiporta vs persones treballadores residents a Paiporta.

Font: Portal Argos, GVA.

D'aquestes 10.909 persones treballadores residents a Paiporta, 4.969 (el 45,5%) són dones i 5.940 (el 54,5%) són homes.

- **Dimensió 10. Desocupació.**

Definició

Aquesta dimensió s'alimenta de les dades subministrades per Labora – Servei València d'Ocupació i Formació en la seua pàgina web, així com de dades de la web Argos de la Generalitat Valenciana. S'analitza el nombre total de persones inscrites com a demandants d'ocupació i l'estructura de la desocupació en funció de sexe, grup d'edat i sector, així com la taxa de desocupació.

Resultats

A data de 30 de setembre de 2021, en les llistes de LABORA havien inscrites 2.183 persones residents a Paiporta com a demandants d'ocupació. Aquests valors impliquen una taxa de desocupació de 12,3%, lleugerament inferior a la de la Comunitat Valenciana (12,9%).

Del total de persones desocupades, **el 64% eren dones i el 36% homes**. Pel que respecta a la seua nacionalitat, el 9% de les persones inscrites eren estrangeres i el 91% espanyoles. Quant a la seua edat, **el 54% tenien més de 44 anys** i el 36% entre 44 i 25 anys. Les persones més joves representaven el 10% del total.

Si creuem edat i sexe, la distribució mostra que, amb diferència, el principal grup és el de les dones majors de 44 anys (doblen als homes d'aquesta franja d'edat), seguides de les dones d'entre 25 i 44 anys. Només en la franja entre de persones menors de 25 anys, la desocupació masculina és major que el femení.

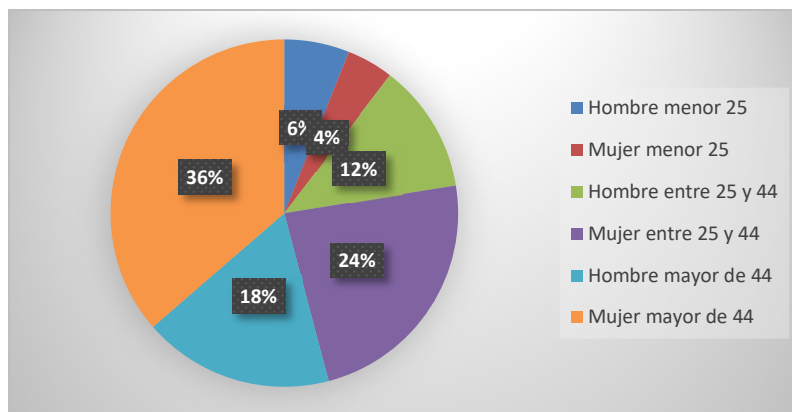


Figura 13. Persones inscrites com a demandants d'ocupació per sexe i edat. Font: LABORA

Respecte al nivell màxim d'estudis aconseguït, podem veure com la desocupació se centra, especialment amb els perfils educatius més baixos. **Quasi la meitat de les persones desocupades no han finalitzat l'educació secundària.**

Estudis primaris	1.049	48%
Estudis secundaris	838	38%
Estudis terciaris	296	14%

Taula 8. Persones desocupades per nivell d'estudis, setembre 2021. Font: LABORA

El nivell de desocupació actual s'explica en part pel brusc augment derivat de l'impacte de la crisi del COVID-19 en el teixit productiu. De l'anàlisi de les taules d'evolució de la desocupació des de l'inici de la pandèmia al març de 2020 fins a setembre de 2021 es poden extraure les següents conclusions:

- La desocupació va créixer de manera molt important per a tots dos sexes entre febrer i juny de 2020 (un 19% per a les dones, un 25% per als homes).

- En el cas dels homes, la màxima desocupació s'aconsegueix a l'abril de 2020 i des de llavors s'ha iniciat un procés gradual de disminució, encara que amb alts i baixos, del nombre de persones desocupades. **Al setembre de 2021 s'havia recuperat un 58% de l'ocupació masculina perduda després de l'esclat de la crisi.**
- En el cas de les dones, la recuperació comença més tard (la màxima desocupació es registra a l'agost de 2020) i aquesta recuperació no s'ha consolidat. **Des del moment de major desocupació, al setembre de 2021 només s'havia aconseguit una retallada del 4%.**

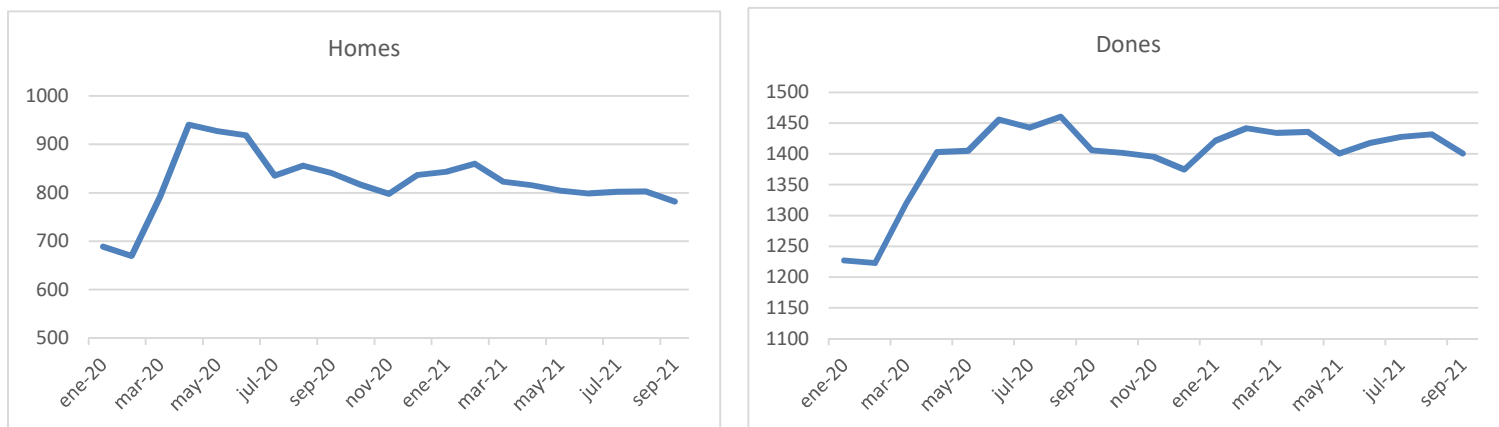


Figura 14. Evolució de la desocupació 2020 – 2021 per sexe. Font: Labora.

- **Dimensió 11. Actuacions, recursos i programes municipals per a l'ocupació.**

Definició

S'indiquen a continuació els principals programes desenvolupats per l'ajuntament que tenen com a finalitat la creació d'ocupació, activitats econòmiques i reducció de la desocupació.

Resultats

Les polítiques locals de promoció d'ocupació s'impulsen des del Servei municipal de desenvolupament local, ocupació, comerç i consum l'objectiu del qual és promocionar el desenvolupament socioeconòmic del municipi mitjançant iniciatives i projectes capaços d'optimitzar els recursos socials, econòmics i humans existents en la localitat. Entre les seues línies d'actuació es compta:

- La gestió de l'Agència de Col·locació, que té com a finalitat la intermediació en el mercat de treball per a ajudar els treballadors i treballadores en la cerca d'una ocupació adequada a les seues característiques i, facilitar a les empreses la contractació del personal més apropiat a les seues necessitats.
- L'execució de programes de foment d'ocupació pública d'interés general i social, en col·laboració amb el SEPE, LABORA i Diputació de València, per a la contractació

temporal de persones desocupades i inscrites com a demandants de ocupació en LABORA.

- La gestió del Centre municipal de formació ocupacional, que té la missió de millorar la formació i la capacitació professional de les persones desocupades del municipi a fi d'ampliar el seu nivell d'ocupabilitat. Execució d'accions de formació ocupacions i programes de formació - ocupació
- Accions de promoció del teixit comercial local a través de l'actuació de l'oficina AFIC (Agent de foment d'iniciatives comercials).

➤ **Educació.**

• **Dimensió 12. Nivells educatius de la població.**

Definició

Per a l'anàlisi dels nivells educatius, hem de referir-nos al Cens de població que data de 2011, per la qual cosa no podem considerar aquestes dades com actualitzades. Els nivells educatius han sigut agrupats en: a) població analfabeta, b) sense estudis, c) estudis primaris, d) estudis secundaris, e) estudis terciaris i f) altres grups.

Resultats

La població de Paiporta presentava en 2011 nivells formatius similars al del conjunt de la Comunitat Valenciana, encara que el percentatge de persones amb estudis primaris és una mica superior (+1,0%) i el que té estudis terciaris alguna cosa inferior (-1,9%) al de la Comunitat.

En total, el 21,8% de la població del municipi no havia aconseguit un nivell d'estudis de segon grau.

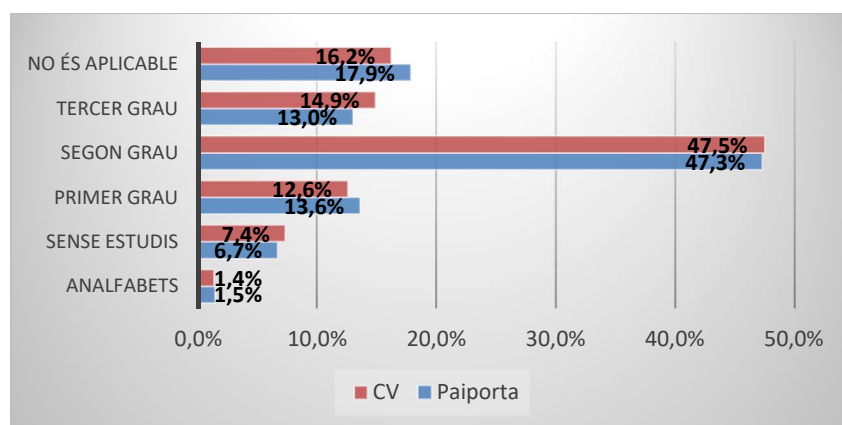


Figura 15. Nivell educatiu de la població de Paiporta. Font: Cens 2011.

La distribució per sexes dels nivells educatius presenta algunes diferències

	Total	Homes	Dones
Total	20.036	10.108	9.928
Analfabets	358	64	294
Sense estudis	1.642	824	818
Primer grau	3.327	1.729	1.598
Segon grau	11.529	6.180	5.349
Tercer grau	3.180	1.311	1.869

Taula 9. Nivells educatius aconseguits per sexe. Font: Cens 2011

Així, per exemple, les dones representaven el 82% de les persones analfabetes de la població, però també el 59% de les quals havien aconseguit estudis terciaris.

- **Dimensió 13. Mapa educatiu.**

Definició

Una primera aproximació al mapa educatiu de la ciutat es realitza a través de dues fonts:

- El catàleg de centres educatius de la Conselleria d'Educació.
- La distribució espacial de centres oferida pel Visor de la Generalitat Valenciana amb dades de la Conselleria d'Educació.

Resultats

Els centres educatius a Paiporta cobreixen totes les etapes d'escolarització des d'Educació Infantil fins a Batxillerat i cicles formatius de Grau Superior d'FP. No existeixen centres d'estudis universitaris.

Centre	Nivells	Públic o privat
Guarderia "Gargots"		Privat
Guarderia "Cangurs"		Privat
Centre Privat d'Educació Infantil "Menuts"	Infantil 1r cicle – 73 places	Privat
Centre Privat d'Educació Infantil "Mama Pato"	Infantil 1r cicle – 86 places	Privat
CEIP Ausiàs March	Infantil 2n cicle – 276 places Primària – 475 places	Públic
CEIP Jaume I	Infantil 1r cicle – 16 places Infantil 2n cicle – 150 plaça Primària – 325 places	Públic
CEIP L'Horta	Educació especial – 8 places Infantil 1r cicle – 18 places Infantil 2n cicle – 150 plaça Primària – 325 places	Públic
CEIP Lluís Vives	Infantil 2n cicle – 150 plaça Primària – 325 places	Públic
CEIP Rosa Serrano	Infantil 1r cicle – 18 places Infantil 2n cicle – 75 plaça Primària – 175 places	Públic

Centre concertat La Inmaculada	Educació especial – 15 places Infantil 2n cicle – 75 plaça Primària – 150 places ESO – 180 places	Privat
IES Andreu Alfaro	Educació especial – 1 unitat ESO – 21 unitats Batxillerat – 4 unitats	Públic
IES La Sènia	ESO – 14 unitats Batxillerat – 2 unitats Cicles formatius – 9 unitats	Públic

Taula 10. Centres educatius a Paiporta. Font: Conselleria d'Educació.

Els cicles formatius d'FP impartits en l'IES La Sènia corresponen a les següents famílies:

- Família administració i gestió: 3 cicles (1 bàsic, 1 mitjà, 1 superior).
- Família informàtica i comunicacions: 3 cicles (2 superiors, 1 mitjà).

Pel que respecta a les matriculacions reals en el curs 2020 – 2021, veiem que tant en primària com en secundària es donen molt majoritàriament en centres públics. **El 91% dels alumnes matriculats en primària i el 94% dels matriculats en secundària, ho estan en centres públics.**

Centre escolar	Núm. alumnes E. Infantil i E. Primària	Núm. alumnes E. Secundària
CEIP Ausiàs March	704	
CEIP Rosa Serrano	240	
CEIP Lluís Vives	418	
CEIP Jaume I	427	
CEIP L'Horta	440	
CC La Inmaculada (concertat)	227	104
IES Andreu Alfaro		906
IES La Sènia		775
TOTAL	2456	1785

Taula 11. Matriculació curs 2020 – 2021 en centres educatius a Paiporta. Font: Ajuntament de Paiporta. Regidoria d'Educació.

D'altra banda, la Regidoria d'Educació gestiona el Centre de Formació de Persones Adultes l'oferta formativa del qual inclou formació bàsica (alfabetització, educació de base i GES), cursos de valencià i castellà, accés a la universitat i CFGS, competències clau, alfabetització digital o tallers.

A més, Paiporta disposa d'una secció de l'Escola Oficial d'Idiomes de Torrent que imparteix els nivells B1 i B2 d'anglès i dos centres, vinculats a les bandes de música, d'educació musical.

- **Dimensió 14. Actuacions, recursos i programes municipals en l'àmbit educatiu**

Definició

Es descriuen els principals programes i actuacions desenvolupats per la Regidoria d'Educació en el municipi, així com les actuacions de Serveis Socials vinculades al procés educatiu.

Resultats

La Regidoria d'Educació treballa amb els centres educatius de la localitat en la millora del sistema educatiu local a través del Consell Escolar municipal. Paral·lelament, amb la finalitat de promoure una educació inclusiva, gestiona ajudes per a l'escolarització en el primer cicle d'educació infantil (amb una consignació de 31.000€) i per al transport escolar en nivells post-obligatoris (amb una partida de 25.000€). A més, com s'ha dit, gestiona el Centre municipal de Persones Adultes.

A més, des de l'àrea de Benestar Social es treballa en un programa per a la prevenció de l'absentisme escolar amb la intervenció de 3 persones educadores socials i que s'ocupen de l'elaboració i la difusió de protocols específics dirigits a la seua prevenció, així com l'estudi de casos particulars, que provoca la dinamització de tots els recursos existents per a la seua resolució, i potencia la responsabilitat de les famílies sobre l'obligatorietat de l'escolarització en aquestes edats.

Durant el curs 2019 – 2020, 42 menors van ser atesos en aquest programa, 22 xics i 20 xiques. La gran majoria (38) estaven cursant ESO.

➤ Habitatge

- Dimensió 15. Antiguitat del parc d'habitatges.

Definició

Es consideren 2 dades: estat dels habitatges (segons classificació del Cens), any de construcció i parc públic d'habitatge. Les dades de l'estat dels habitatges s'extrauen del Cens 2011 pel que no poden considerar-se actualitzats. No obstant això, les dades obres l'any de construcció (2019) són obtinguts de fonts de major actualització.

Resultats

Paiporta presenta un parc d'habitatges relativament jove, amb un 42% dels habitatges construïts ja en el segle XXI (des de 2000), i quasi un 60%, construïts després de 1990. Els habitatges anteriors a 1950 representen només un 2,9% del total.



Figura 16. Parc d'habitatges a Paiporta, per any de construcció. Font: Portal Estadístic GVA. Banc de dades municipal.

Potser a conseqüència de tractar-se d'un parc relativament nou, el Cens de 2011 identificava que el 89% dels habitatges del municipi estaven en bon estat, mentre que només un 6,9% es trobaven en estat dolent o deficient.

- **Dimensió 16. Situació del mercat de l'habitatge.**

Definició

Els indicadors inclosos en aquesta dimensió s'extrauen dels següents documents, tots ells publicats per l'Observatori de l'hàbitat i la segregació urbana de la Comunitat Valenciana.

- Informe “Àrees de necessitat d'habitatge en la Comunitat Valenciana, 2020”.
- Informe “Visor de preus del lloguer d'habitatges 2020”.
- Informe “Anàlisi del preu màxim de venda i lloguer d'habitatges en la Comunitat Valenciana, 2020”.

Resultats

Paiporta presenta una alta necessitat d'habitatge, d'acord amb l'índex ANHA elaborat per l'Observatori de l'hàbitat. De fet, ocupa el lloc 22 en el rànquing de poblacions de major necessitat a la província de València. Aquesta posició s'ha ressaltat en roig en la figura 17.

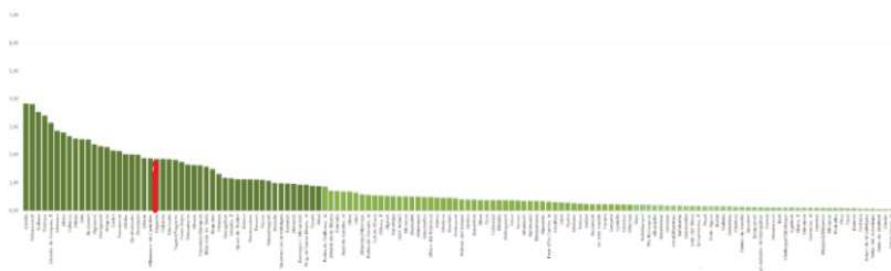


Figura 17. Rànquing de necessitat d'habitatges en municipis de la província de València. Font: Observatori de l'hàbitat, GVA.

D'acord amb l'informe de preus de lloguer, la mitjana del preu del lloguer a Paiporta se situava en 4,82 €/m² construït, la qual cosa representava un increment del 7,35% respecte a 2016. Aquest preu és inferior al de poblacions veïnes o pròximes com Picanya (5,84€, 22% de pujada), Torrent (5,64€/m², 19% de pujada) o Aldaia (4,94€/m², 12% de pujada) però superior a uns altres com Benetússer (4,55€/m², 14% de pujada). En tot cas, el creixement de preus entre 2016 i 2018 ha sigut més moderat que en la majoria de les poblacions pròximes.

- **Dimensió 17. Habitatge públic.**

Definició

L'Observatori de l'hàbitat i la segregació urbana de la Conselleria d'Habitatge i Arquitectura Bioclimàtica va publicar al juny de 2021 un catàleg d'habitatge públic i amb finalitats socials en els municipis de la Comunitat Valenciana. Les dades exposades s'extrauen d'aquesta publicació.

Resultats

Paiporta disposa d'un parc públic d'habitatge format per 88 habitatges, el 90% en mans de la Generalitat Valenciana. La gran majoria es troben assignats en lloguer (70). Donat el seu nivell d'ocupació i ús, només 4 d'aquests habitatges podrien destinar-se a pal·liar les necessitats existents.

Propietari	Compra venda	Lloguer	Cessió precària	Rehabilitables	No rehabilitables	Ocupades il·legalment	Total
Generalitat Valenciana	6	70	0	2	0	2	80
Ajuntament de Paiporta	0	0	8	0	0	0	8

Taula 12. Habitatge públic i amb finalitats socials a Paiporta. Font: Observatori de l'Hàbitat, GVA.

- **Dimensió 18. Actuacions, recursos i programes municipals en l'àmbit de l'habitatge.**

Definició

D'acord amb la informació proporcionada per l'ajuntament, es descriuen les actuacions municipals en l'àmbit de l'habitatge.

Resultats

Des de l'àrea de Benestar Social s'ha establert un Servei d'habitatge. El Servei d'habitatge està atès per 4 treballadores socials i una advocada. Presta especial atenció a situacions derivades d'emergència residencial: desnonaments programats per impagament lloguer hipoteca, mediacions entre les parts afectades (entitat bancària o persones propietàries i demandades), informes a àmbit judicial a fi d'evitar/suspendre desnonament i proporcionar accés a recursos públics en matèria d'habitatge: subvencions lloguer, habitatge promoció pública, registre infohabitatge.

Al llarg de 2020 es va atendre 64 persones en aquest Servei. D'elles 28 eren dones, 17 homes i de 19 no es proporciona informació.

➤ **Renda i pobresa**

- **Dimensió 19. Renda disponible.**

Definició

La renda mitjana disponible i la renda bruta disponible permeten conèixer els ingressos mitjans per habitant. Són calculats per l'Agència Tributària d'acord amb la següent definició:

- Renda bruta mitjana: és la renda bruta dividida pel nombre de declaracions.
- Renda disponible mitjana: és la renda disponible dividida pel nombre de declaracions.

Les dades presentades són de 2018, últim any per a què existeix informació.

Resultats

La renda mitjana bruta a Paiporta era en 2018 de 23.751€, cosa que significava una diferència respecte de la Comunitat Valenciana en el seu conjunt de **1.053€ menys (un 4% inferior)**.

Aquesta renda va créixer en 2.902€ entre 2013 i 2018 (un 14%), enfront dels 2.754€ (12,5%) en què es va incrementar la renda valenciana, per la qual cosa el diferencial es va reduir en uns 150€ al llarg dels últims 5 anys computats. Aquesta comparació s'observa en la figura 18.

Si considerem les rendes per pensions de qualsevol tipus, la mitjana de les mateixes és a Paiporta de 894 €/mes, un 3% inferior a la pensió mitjana de la Comunitat Valenciana.

D'altra banda, **la pensió mitjana de les dones era en 2018 de 365€ (un 34%) inferior a la dels homes.**

Comunitat Valenciana	Total	925
	Homes	1.126
	Dones	740
Paiporta	Total	894
	Homes	1.073
	Dones	708

Taula 13. Pensió mitjana per sexe a Paiporta i Comunitat Valenciana. Font: Portal Estadístic GVA.

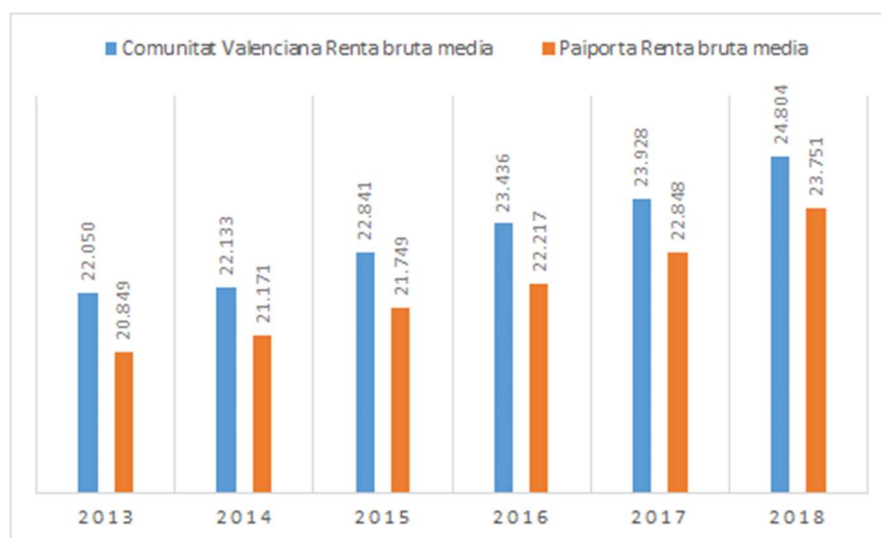


Figura 18. Evolució de la renda bruta a Paiporta i la CV, 2013 – 2018. Font: Indicadors urbans. INE.

- **Dimensió 20. Desigualtat**

Definició

Els indicadors de desigualtat (població amb ingressos baixos per secció censal i índex de Gini) es calculen a partir de les dades exposades en l'Atles de distribució de rendes de l'INE.

L'índex de Gini és un número entre 0 i 100, on 0 es correspon amb la perfecta igualtat (tots tenen els mateixos ingressos) i 100 es correspon amb la perfecta desigualtat (una persona té tots els ingressos i els altres cap).

Resultats

L'índex de Gini, que mostra la desigualtat entre les rendes d'un determinat territori, se situava a Paiporta en 2018 en un valor de 29,2 punts. Aquest valor és 2,3 punts inferior al de la Comunitat Valenciana i 4 punts inferior al conjunt de l'Estat. A més, aquest índex es va reduir en 2,6 punts entre 2015 i 2018. En aqueix període, **Paiporta era menys desigual que el conjunt de la Comunitat i a més aquesta desigualtat es reduïa gradualment.**

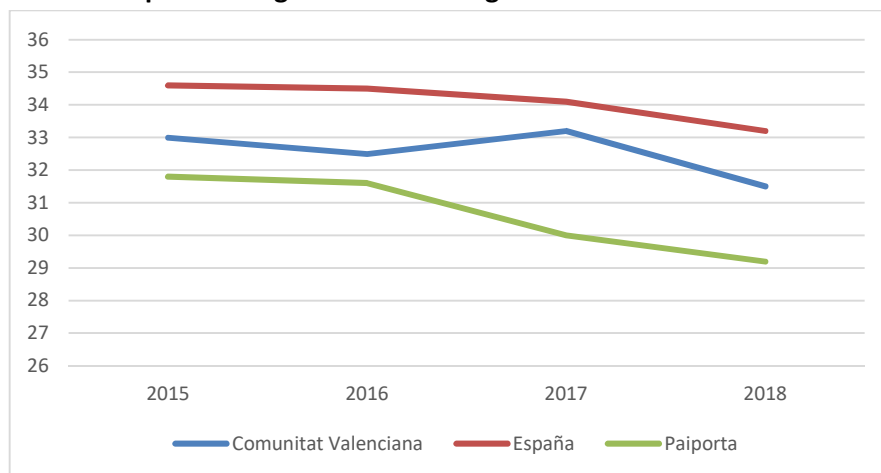


Figura 19. Evolució del coeficient de Gini a Paiporta, Comunitat Valenciana i Espanya, 2015 – 2018.

Font: Atles de distribució de rendes, INE.

Podem visualitzar la distribució territorial dels ingressos (i per tant, la desigualtat d'ingressos entre seccions censals) atés el percentatge de persones per davall d'un cert llindar d'ingressos. Fixant aquest llindar en el 60% de la mitjana, veiem que apareixen diferències entre seccions censals:

- Les seccions on el percentatge de persones amb ingressos més baixos que el 60% de la mitjana (un 6,5% dels seus habitants) se situa en l'extrem nord-est del nucli urbà (zona d'expansió, entre la prolongació de Jaume I i la carretera de València).
- Per contra, aquest percentatge puja al 24,3% en la secció que comprén l'entorn de la plaça de l'Església de Sant Jordi, al 23,2% entre els carrers Sant Ramon i Marqués del Túria (zona oest) i al 24,1% entre la plaça de La Sènia i el barranc de Xiva.

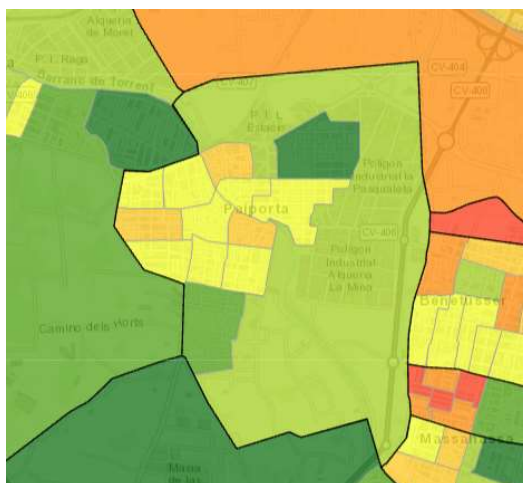


Figura 20. Percentatge de població amb ingressos per unitat de consum menor del 60% de la mitjana (2018).

Font: Atles de distribució de rendes, INE.

- **Dimensió 21. Actuacions, recursos i programes municipals en l'àmbit de la pobresa i l'exclusió.**

Definició

S'indiquen a continuació les principals actuacions dutes a terme per l'ajuntament en l'àmbit de la pobresa i l'exclusió social.

Resultats

- Prestacions socials individuals d'emergència social.

Les prestacions socials individuals d'emergència social són ajudes econòmiques de caràcter extraordinari destinades a pal·liar aquelles situacions en les quals puguen trobar-se les persones, afectades per un estat de vulnerabilitat i/o risc d'exclusió social.

Des de 2016, l'Ajuntament de Paiporta ha tramitat un total de 7.506 prestacions econòmiques, de les quals més del 32% (2465) corresponen a la renda bàsica municipal (percentatge que, a més, ha anat creixent en els últims anys ja que aquesta prestació és percebuda com un instrument més eficaç que les ajudes més específiques). També són importants les ajudes per a subministraments bàsics (824) o alimentació (504).

La gran majoria d'aquestes ajudes (el 70,3%) tenen com a destinatària una dona i un 26% són destinades a persones i famílies d'origen estranger.

A més, en el 75% dels casos, les persones sol·licitants han requerit de més d'una ajuda al llarg del període 2016 – 2020.

Ajudes	Nombre persones sol·licitants	%
Una	370	24,90
De 2 a 5	721	48,52
de 6 a 10	220	14,80
> 10	175	11,78
Total	1486	100,00

Taula 14. Ajudes d'emergència concedides per la persona sol·licitant. Font: Ajuntament de Paiporta.

➤ **Igualtat i diversitat.**

- **Dimensió 22. Indicadors d'igualtat (recopilació)**

Definició

Es recopilen en aquest punt les variables i indicadors identificats al llarg de l'estudi que han pogut ser desagregats per sexe i que permeten apreciar la bretxa entre sexes en els diferents àmbits de la cohesió social i la inclusió.

Resultats

Indicador	% Dones
Població total	50,7%
Població estrangera	54,4%
Persones majors de 65 anys que viuen soles (2011)	74%
Persones a càrrec de família monoparental	86%
Persones perceptores de prestacions individualitzades d'emergència.	70%
Persones beneficiàries del Servei d'ajuda domiciliària	64%
Menors en programes de mesures judicials	26%
Menors en programes de prevenció d'absentisme escolar	47,6%
Persones sense estudis o analfabetes (Cens 2011)	82%
Persones amb estudis de tercer grau	59%
Persones inscrites com a demandants d'ocupació (setembre 2021)	64%
Persones afiliades a la Seguretat Social	45,5%
Persones afiliades a la SS – Règim d'autònoms	36%
Persones afiliades a la SS – Règim d'empleades de llar	97%

Taula 15. Indicadors de cohesió social segregats per sexe. Font: Elaboració pròpia

• Dimensió 23. Violència de gènere

Definició

S'utilitzen dos indicadors per a la caracterització de la dimensió “violència de gènere”.

- Amb dades facilitades per la Policia local, es recullen les denúncies interposades davant la Guàrdia Civil per violència de gènere.
- Es comptabilitzen el nombre de persones ateses en l'àrea de violència de gènere de Benestar Social.

Resultats

Les denúncies per violència de gènere venen incrementant-se des de 2018 de manera contínua, i s'arribaren a 44 denúncies entre gener i octubre de 2021.

Any	Denúncies en Guàrdia Civil
2018 (des de març)	31
2019	38
2020	41
2021 (fins a octubre)	44
TOTAL	154

Taula 16. Denúncies per violència de gènere, Paiporta 2018 - 2021. Font: Policia local.

D'altra banda, des de l'àrea de Benestar Social s'han atés en 2020 a 298 dones i les seues famílies víctimes de violència de gènere. Aquesta xifra suposa 31 dones més que l'any anterior (un increment de l'11,6%).

- **Dimensió 24. Actuacions, recursos i programes municipals en l'àmbit de la igualtat i la diversitat.**

Definició

S'identifiquen les principals actuacions de l'ajuntament en matèria d'igualtat i diversitat.

Resultats

L'àrea d'igualtat de l'Ajuntament és l'encarregada d'introduir la perspectiva de gènere al treball de totes les àrees de l'Ajuntament, així com als serveis que es donen a la ciutadania, així com marquen la legislació internacional, estatal i local. També té la funció de sensibilitzar a la població per a eliminar violències de gènere i masclistes, i fomentar una societat igualitària, diversa, saludable i feliç. Realitza activitats de treball amb la comunitat educativa, sensibilització i formació a la població, prevenció de la violència de gènere o tallers dirigits a dones sobre apoderament, defensa, etc.

En dates recents, l'Ajuntament de Paiporta ha aprovat el seu primer Pla municipal d'igualtat d'oportunitats. Tal com es defineix en la presentació d'aquest document, *“el Pla municipal per a la igualtat d'oportunitats és un tipus de política de gènere que té el propòsit d'incidir en les diferents dimensions de la discriminació per a aconseguir la igualtat real entre dones i homes. És un conjunt d'estratègies encaminades a aconseguir la participació activa de les dones en tots els àmbits a través de la definició de línies estratègiques i l'establiment d'objectius concretats en actuacions a curt, mitjà i llarg termini a nivell local. Aquest Pla municipal per a la igualtat d'oportunitats implica diferents agents institucionals i socials, afecta a cadascuna de les àrees municipals, amb accions cap a la ciutadania.”*

El Pla té vocació transversal i cobreix totes les àrees de gestió municipal, des de l'ordenació urbana a l'ocupació, passant per la cultura, l'oci, l'esport, la participació ciutadana, la salut o el llenguatge. Els 10 eixos d'actuació en els quals es divideix el Pla inclouen un total de 91 actuacions previstes per al seu període d'execució.

L'Ajuntament ha establert canals de participació per al disseny i l'execució de les polítiques d'igualtat municipals a través del Consell de la Dona. El 'Consell de la Dona' de Paiporta és l'òrgan de representació, participació, consulta i proposta de gestió la finalitat del qual és la promoció de la igualtat d'oportunitats i la participació activa de les dones en tots els àmbits de la vida del municipi (social, laboral, cultural, educatiu, urbanístic, medi ambiental...).

A més, Paiporta està inclosa en la Xarxa de municipis protegits contra la violència de gènere i la Xarxa d'igualtat de la Comunitat Valenciana.

3.2. ANÀLISI DAFO. PRINCIPALS FORTALESES, FEBLESES, OPORTUNITATS I AMENACES PER A LA INCLUSIÓ I LA COHESIÓ SOCIAL A PAIPORTA

FEBLESES	FORTALESES
<p><u>Context territorial</u></p> <ul style="list-style-type: none"> ➤ Saturació urbanística del terme municipal. ➤ Deficient connexió per transport públic amb resta de poblacions de la comarca (excepció Picanya i Torrent) i amb àrees industrials. ➤ Infrautilització del llit del barranc. <p><u>Perspectiva general</u></p> <ul style="list-style-type: none"> ➤ Escassetat d'equipaments i infraestructures per a col·lectius vulnerables (centre de serveis socials, centre de dia de menors). ➤ Insuficient suport administratiu en relació a la quantitat de tasques assignades al personal tècnic. ➤ Falta de recursos i mesures específiques d'atenció a persones estrangeres. <p><u>Demografia – Cicle de vida</u></p> <ul style="list-style-type: none"> ➤ Procés d'envelliment accelerat. Escàs relleu de la població en edat laboral. ➤ Famílies monoparentals, a càrrec de dones en la seua gran majoria. ➤ Falta de recursos i infraestructures per a col·lectiu jove (recursos d'integració, recursos d'oci i temps lliure). ➤ Escassetat de recursos per a l'atenció a menors i adolescents amb necessitats especials. ➤ Falta de recursos per a fer front a l'alta incidència de menors i adolescents en situació de dependència. <p><u>Ocupació</u></p> <ul style="list-style-type: none"> ➤ Escassa generació d'ocupació en el terme municipal per a absorbir població treballadora. ➤ Escassa "densitat empresarial i grandària mitjana d'empreses reduït. ➤ Recuperació de l'ocupació després de la crisi, molt feble sobretot en el cas de les dones. ➤ Escassa coordinació amb altres entitats, organismes <p>Ocupació pública: SEPE, Agència de col·locació.</p>	<p><u>Context territorial</u></p> <ul style="list-style-type: none"> ➤ Bona connexió de transport públic amb la ciutat de València. <p><u>Perspectiva general</u></p> <ul style="list-style-type: none"> ➤ No existeixen zones de vulnerabilitat integral en el municipi (segregació espacial menor que altres municipis veïns). <p><u>Demografia – Cicle de vida</u></p> <ul style="list-style-type: none"> ➤ Piràmide de població menys envellida que el seu entorn immediat. ➤ Població d'origen estranger diversa. <p><u>Ocupació</u></p> <ul style="list-style-type: none"> ➤ Relativa fortalesa de sector industrial. <p><u>Educació</u></p> <ul style="list-style-type: none"> ➤ Alt nivell de matriculació en centres públics. <p><u>Habitatge.</u></p> <ul style="list-style-type: none"> ➤ No hi ha zones amb alta vulnerabilitat residencial. ➤ Parc residencial relativament nou i en bon estat. ➤ Existència d'un servei d'assessorament en habitatge i processos de desnonament. <p><u>Renda i pobresa</u></p> <ul style="list-style-type: none"> ➤ No existeixen zones de vulnerabilitat socioeconòmica alta en el municipi. ➤ Nivells de desigualtat, menors que en el conjunt de la Comunitat. <p><u>Salut</u></p> <ul style="list-style-type: none"> ➤ Procés de disseny i implantació del Pla de salut municipal. ➤ Procés de disseny i implantació del Pla de prevenció de drogodependències. ➤ Existència de la Mesa de la soledat no desitjada. <p><u>Diversitat funcional i dependència</u></p> <ul style="list-style-type: none"> ➤ Existència d'associació local de suport a les persones amb diversitat funcional (ALDIS). <p><u>Gènere i Igualtat</u></p> <ul style="list-style-type: none"> ➤ Redacció i implementació del I Pla d'igualtat d'oportunitats. ➤ Existència d'un Consell de la Dona.

FEBLESES	FORTALESES
<ul style="list-style-type: none"> ➤ Desaprofitament del polígon industrial. <p><u>Educació</u></p> <ul style="list-style-type: none"> ➤ Escassa oferta educativa en l'àmbit de la FP. <p><u>Habitatge</u></p> <ul style="list-style-type: none"> ➤ Escàs habitatge públic de titularitat municipal. ➤ Nivell alt de tensió en el mercat de l'habitatge. Nivell de preus de lloguer. ➤ Dificultat d'accés a lloguer en habitatges del mercat degut als requisits exigits a les famílies és situació d'exclusió social i econòmica. ➤ Molt d'habitatge antic amb problemes d'accessibilitat. <p><u>Renda i pobresa</u></p> <ul style="list-style-type: none"> ➤ Nivells de renda inferiors al conjunt de la Comunitat. ➤ Les pensions són més baixes, en general, a Paiporta que en la resta de la Comunitat. ➤ No existeix Pla d'accessibilitat municipal. <p><u>Salut</u></p> <ul style="list-style-type: none"> ➤ Unitat de salut mental adults i infantil amb escassetat de professionals, deficient atenció i llista d'espera. ➤ Falta de campanyes sobre la salut. <p><u>Igualtat d'oportunitats</u></p> <ul style="list-style-type: none"> ➤ Falta de consens i coherència en les polítiques en matèria d'igualtat i feminisme. ➤ No disposar de recursos específics per a atenció a dones. 	

AMENACES	OPORTUNITATS
<p><u>Ocupació</u></p> <ul style="list-style-type: none"> ➤ Cronificació de la desocupació generada durant la pandèmia. Efecte sobre situació prèvia (recuperació incompleta de la crisi 2008 – 2013). ➤ Augment de la desigualtat en l'accés a l'ocupació (impacte de la crisi sobre l'ocupació de les dones). <p><u>Educació</u></p> <ul style="list-style-type: none"> ➤ Sota percentatge de reserva de places per a alumnes amb necessitats de compensació de desigualtats. ➤ Falta d'aules de 2 anys. <p><u>Habitatge</u></p> <ul style="list-style-type: none"> ➤ Augment de l'exclusió residencial, per augment de preus i falta d'eines públiques (com a habitatge públic). <p><u>Renda i pobresa</u></p> <ul style="list-style-type: none"> ➤ Impacte de la crisi del COVID en els nivells de renda i pobresa de la població més vulnerable. Cronificació d'aquest impacte. ➤ Lentitud – dilatació en el procés de resolució d'ajudes d'emergència. ➤ Excessiva burocratització per a l'accés a les prestacions econòmiques IMV, RVI, PEIS. <p><u>Salut</u></p> <ul style="list-style-type: none"> ➤ Impacte de la pandèmia sobre la salut mental, especialment de persones joves. <p><u>Gènere i igualtat</u></p> <ul style="list-style-type: none"> ➤ Augment de la violència sexual patida en el context de la parella i la seua invisibilitat. ➤ Majoria de dones en la cura de l'àmbit familiar (menors, persones amb diversitat funcional, persones dependents). 	<p><u>Context territorial</u></p> <ul style="list-style-type: none"> ➤ Protecció de les restes d'horta del terme. Possibilitats d'activitats econòmiques, de salut, etc. ➤ Millores del servei de transport públic (Metrobus amb pobles de Camí Reial). ➤ Utilització del llit del barranc per a actuacions amb impacte social. <p><u>Perspectiva general</u></p> <ul style="list-style-type: none"> ➤ Noves infraestructures i equipaments en Benestar Social (Centre de Serveis Socials). ➤ Nous processos de planificació de polítiques socials a Paiporta. <p><u>Demografia</u></p> <ul style="list-style-type: none"> ➤ Reactivació del procés d'arribada de població estrangera i nacional. <p><u>Ocupació</u></p> <ul style="list-style-type: none"> ➤ Impacte dels fons europeus Next Generation sobre el teixit econòmic i l'ocupació local. <p><u>Educació</u></p> <ul style="list-style-type: none"> ➤ Pròxima reforma de centres educatius públics (CEIP L'Horta, CEIP Jaume I). <p><u>Habitatge</u></p> <ul style="list-style-type: none"> ➤ Ajudes a municipis per a l'adquisició d'habitatge públic. Noves eines com el dret de tanteig i retractament. <p><u>Diversitat funcional i dependència</u></p> <ul style="list-style-type: none"> ➤ Programes municipals per a la millora de l'accessibilitat de l'espai públic. ➤ Pròxima posada en marxa de Centre de Dia Vil·la Amparo.

4. PLA D'ACCIÓ PER A LA INCLUSIÓ I LA COHESIÓ SOCIAL

4.1. GOVERNANÇA DEL PLA

La governança del Pla d'inclusió i cohesió Social de Paiporta serà responsabilitat del Consell local d'Inclusió i Drets Socials. Aquest òrgan, de participació comunitària, vetlarà per promoure la cohesió social i propiciar vincles de pertinença al territori a la col·lectivitat mitjançant la implementació, de manera estable i sostenible, del Pla, i s'encarregarà del seu seguiment, avaluació i coordinació.

En el Pla d'inclusió i cohesió social de Paiporta, en concret en la mesura M.33, es preveu la creació del Consell local d'Inclusió i Drets Socials en el marc de la Llei 3/2019 de serveis socials inclusius de la Comunitat Valenciana. Segons aquests requeriments aquest òrgan tindrà la següent composició i funcions.

▪ Composició

Pel que respecta a la seua composició, l'article 99 de la Llei 3/2019 de serveis socials inclusius de la Comunitat Valenciana, recull que el **Consell local d'Inclusió i Drets Socials** estarà format per representants de les:

- Entitats locals.
- Persones usuàries.
- Entitats representatives dels interessos de la ciutadania.
- Organitzacions empresarials i sindicals més representatives.
- Organitzacions professionals.
- Entitats d'iniciativa privada col·laboradors del SPVSS del seu àmbit territorial.

També tindran representació, tal com recull l'esmentada Llei, els consells de participació sectorials que tinga creada la corporació en el seu àmbit territorial. En el cas de Paiporta aquests òrgans són:

Consells sectorials de Paiporta

Consell local de Comerç
Consell sectorial de l'Arbrat
Consell sectorial municipal de la Dona
Consell d'administració de l'Entitat Pública Empresarial "Empresa de Serveis de Paiporta" (ESPAI)
Consells Escolars de centre
Consell Escolar municipal
Consell d'Esports
Consell de Salut
Consell de l'Horta
Consell local de Participació – reglament aprovat a principis de 2021

▪ **Funcions**

Aquest Consell, tal com estableix la Llei 3/2019 de serveis socials inclusius de la Comunitat Valenciana, tindrà entre les seues funcions:

- Coordinar i fer seguiment de les línies estratègiques del Pla.
- Avaluar el compliment de les accions i mesures del Pla, com a mínim una vegada a l'any.
- Avaluar l'execució del pressupost de l'any anterior, en el primer trimestre de l'any, i aprovar el pressupost del PICS per al següent.
- Revisar informes de resultats.

4.2. ESTRUCTURA DEL PLA D'ACCIÓ. LÍNIES D'ACTUACIÓ

El Pla d'inclusió i cohesió social de Paiporta manté l'estructura establida en el Pla valencià d'inclusió i cohesió social 2017-2022, que s'articula en **6 línies estratègiques** relacionades amb els seus respectius objectius estratègics.

En el marc d'aquesta estructura s'encaixen els **reptes** identificats en la fase de diagnòstic, acompanyats dels **objectius operatius** i les **mesures** proposades per a abordar-los.

- Línia 1. Inclusió sociolaboral: accés a l'ocupació de qualitat.
- Línia 2. Garantia de prestacions.
- Línia 3. Garantia de protecció de drets i accés als serveis públics.
 - 3.1 Serveis Socials
 - 3.2 Educació
 - 3.3 Salut
 - 3.4 Vivenda
- Línia 4. Garantia d'equitat territorial i cohesió social.
- Línia 5. Atenció a la infància i adolescència i reducció de l'empobriment infantil.
- Línia 6. Promoció de la igualtat d'oportunitats entre homes i dones, amb especial consideració a la lluita contra la feminització de la pobresa.

Respecte a les mesures, cal assenyalar que algunes d'elles ja existien, sent objecte de l'activitat dels serveis municipals, i que, amb la implementació del Pla, es pretenen millorar i coordinar. Altres proposades s'han establert "ex novo", com a producte resultant del procés participatiu, per a complementar les actuacions que es realitzen i/o donar resposta a nous reptes detectats. Aquestes mesures es destaquen en color per a la seua millor identificació.

Quant a la vigència del Pla, està prevista des de l'any 2022 fins al 2025.

ESTRUCTURA DEL I PLA D'INCLUSIÓ I COHESIÓ SOCIAL DE PAIPORTA

Línia estratègica	Reptes	Objectius operatius
1. Inclusió sociolaboral: accés a l'ocupació de qualitat	R.1. Donar resposta a les necessitats formatives i d'inserció sociolaboral que presenta la ciutadania, amb especialment consideració a les persones i sectors de la població que presenten majors dificultats per a accedir a l'ocupació: persones en situació o risc de vulnerabilitat o exclusió social, dones, joves amb baix nivell formatiu, majors de 45 anys i persones amb diversitat funcional.	O.1.1. Potenciar la coordinació dels recursos i mecanismes existents en matèria de formació i ocupació, promoure actuacions que afavorisquen el desenvolupament personal, l'adquisició de coneixements i habilitats que faciliten la inserció sociolaboral de les persones més vulnerables.
2. Garantia de prestacions	R.2. Facilitar el procés d'emancipació de les persones i/o unitats de convivència que es troben en situació o risc de vulnerabilitat o exclusió social, i garantir-los la cobertura de les necessitats bàsiques.	O.2.1. Garantir prestacions econòmiques i/o professionals que cobrisquen les necessitats bàsiques, milloren la qualitat de vida i propicien l'autonomia personal i inclusió social de les persones o unitats de convivència en situació o risc d'exclusió social.
3. Garantia de protecció de drets i accés a serveis públics	3.1 Serveis Socials R.2. Facilitar el procés d'emancipació de les persones i/o unitats de convivència que es troben en situació o risc de vulnerabilitat o exclusió social, i garantir-los la cobertura de les necessitats bàsiques. R.3. Assegurar l'accés als recursos i a la prestació de serveis bàsics, de manera equitativa i normalitzada, a tota la població.	O.3.1. Prestar la informació, orientació i assessorament adequat a tota la població per a accedir, de norma equitativa i normalitzada, a la cartera de serveis, prestacions i recursos del Sistema Públic Valencià de Serveis Socials. O.3.2. Millorar la qualitat de vida i integració social de les persones majors en situació de dependència i/o amb diversitat funcional, promoure la seua autonomia personal i facilitar-los la permanència en el seu entorn social i familiar. O.3.3. Treballar en xarxa amb altres agents socials per a desenvolupar actuacions que promoguen la transformació social i la superació dels factors que incideixen les situacions d'exclusió social.
	3.2 Educació R.4. Millorar la situació educativa de la població i prestar especial atenció a la prevenció de l'absentisme escolar.	O.3.4. Previure l'absentisme escolar, dinamitzar tots els recursos existents i potenciar la implicació de les famílies i la comunitat educativa.

		O.3.5. Promocionar els recursos educatius, formatius i escolars de la ciutat i garantir l'accés, en condicions d'equitat, a tota la ciutadania.
	3.3 Salut R.5. Fomentar la prevenció de la salut, posar especial atenció en la prevenció de les drogodependències i altres conductes addictives.	O.3.6. Promocionar entre la ciutadania els hàbits de vida saludables i la prevenció de les drogodependències i altres conductes addictives.
	3.4 Habitatge R.6. Afrontar l'atenció de les situacions d'emergència residencial que presente la ciutadania, prestar especial atenció a la situació de les persones més vulnerables.	O.3.7. Atendre les situacions d'emergència residencial que presenten les persones especialment vulnerables, oferir mediació i proporcionar accés a recursos públics en matèria d'habitatge.
4. Garantia d'equitat territorial i cohesió social	R.7. Treballar, de manera coordinada, amb els agents i entitats socials en la construcció d'una ciutat inclusiva i igualitària en què s'afronten els desafiaments relacionats amb els canvis demogràfics i les necessitats de totes les persones, especialment de les més vulnerables.	O.4.1. Millorar la cohesió social de la ciutat mitjançant l'impuls dels recursos comunitaris, la participació ciutadana, les xarxes de suport social, el voluntariat i la solidaritat. O.4.2. Promoure actuacions que milloren la inclusió social i la qualitat de vida de les persones majors i/o amb diversitat funcional. O.4.3. Enfortir el teixit associatiu de la ciutat, col·laborar amb les entitats socials i posar en valor la labor que realitzen.
5. Atenció a la infància i adolescència i reducció de l'empobriment infantil	R.8. Afrontar, de manera integral i multidisciplinària, les necessitats que presenta la infància i l'adolescència especialment NNA en situació de vulnerabilitat, risc o desprotecció.	O.5.1. Facilitar el compliment de tasques als menors penats amb mesures judicials al medi obert, en el propi municipi i amb la supervisió del personal propi de l'ajuntament. O.5.2. Atendre de manera integral i multidisciplinària les necessitats de la infància i l'adolescència, especialment en situació de vulnerabilitat, risc o desprotecció, i propiciar la millora de la seua qualitat de vida, benestar i inclusió social. O.5.3. Promoure la participació i escolta activa de NNA i facilitar el seu accés a entorns socials apropiats que els permeten el desenvolupament adequat de les seues capacitats.
6. Promoció de la igualtat d'oportunitats entre homes i dones, amb especial consideració	R.9. Promocionar la igualtat d'oportunitats entre dones i homes, en totes les àrees d'actuació, propiciar l'apoderament	O.6.1. Promocionar la transversalitat de la perspectiva de gènere i l'educació en igualtat d'oportunitats entre dones i homes en totes les actuacions i polítiques socials de l'ajuntament.

a la lluita contra la feminització de la pobresa.

de les dones i sensibilitzant sobre la lluita contra la violència de gènere i la feminització de la pobresa.

O.6.2. Proporcionar recursos específics a dones vulnerables i accés a xarxes de suport entre dones per a donar resposta a les seues necessitats i problemàtiques.

4.3. DESENVOLUPAMENT DEL PLA. MESURES

Seguidament, es detalla el I Pla d'inclusió i cohesió social de Paiporta, i es presenten les mesures establides per a cadascuna de les línies estratègiques, així com les regidories, agents i entitats implicades en el seu desenvolupament, el cronograma i el pressupost previst per a la seua execució.

LÍNIA ESTRATÈGICA 1. INCLUSIÓ SOCIOLABORAL: ACCÉS A L'OCUPACIÓ DE QUALITAT

OBJECTIU ESTRATÈGIC 1:

Impulsar la inclusió sociolaboral a través de l'ocupació de les persones més vulnerables.

REPTE:

R.1. Donar resposta a les necessitats formatives i d'inserció sociolaboral que presenta la ciutadania, amb especial consideració a les persones i sectors de la població que presenten majors dificultats per a accedir a l'ocupació: persones en situació o risc de vulnerabilitat o exclusió social, dones, joves amb baix nivell formatiu, majors de 45 anys i persones amb diversitat funcional.

OBJECTIU:

O.1.1. Potenciar la coordinació dels recursos i mecanismes existents en matèria de formació i ocupació, promoure actuacions que afavorisquen el desenvolupament personal, l'adquisició de coneixements i habilitats que faciliten la inserció sociolaboral de les persones més vulnerables.

MESURES:

M.1. Establir mecanismes de **col·laboració i treball en xarxa** entre Serveis Socials i altres agents locals relacionats amb la inserció sociolaboral (Regidoria d'Ocupació, Agència de col·locació, etc.) per a donar resposta, de manera coordinada, a necessitats d'inserció sociolaboral de col·lectius en situació o risc d'exclusió social.

M.2 Fomentar, mitjançant polítiques municipals, la creació d'empreses en el polígon industrial.

REGIDORIES I/O ENTITATS IMPLICADES:

- Àrea de Serveis Socials.
- Entitats socials: Creu Roja.
- LABORA.
- Regidoria d'Ocupació.
- Agència de col·locació.

CRONOGRAMA:

MESURES	2022	2023	2024	2025
M.1.				
M.2				

SEGUIMENT I AVALUACIÓ:

Indicadors: núm. itineraris, núm. accions formatives, núm. persones participants desagregades per sexe, núm. de persones desocupades, núm. de persones inserides, núm. d'entitats participants, núm. i tipologia d'entitats col·laboradores, núm. de reunions mantingudes, núm. d'empreses situades en el polígon industrial desagregat per any de creació, etc.

Font de verificació: memòries, fitxa d'activitat, fotografies, protocol de col·laboració, etc.

LÍNIA ESTRATÈGICA 2. GARANTIA DE PRESTACIONS

OBJECTIU ESTRATÈGIC 2:

Garantir un sistema de prestacions bàsiques a les persones en situació de vulnerabilitat, exclusió social o risc d'exclusió a través de l'aprovació i desenvolupament de la Llei de renda valenciana d'inclusió.

REPTE:

R.2. Facilitar el procés d'emancipació de les persones i/o unitats de convivència que es troben en situació o risc de vulnerabilitat o exclusió social, i garantir-los la cobertura de les necessitats bàsiques.

OBJECTIU:

O.2.1. Garantir prestacions econòmiques i/o professionals que cobrisquen les necessitats bàsiques, milloren la qualitat de vida i propicien l'autonomia personal i inclusió social de les persones o unitats de convivència en situació o risc d'exclusió social.

MESURES:

M.3. Facilitar el procés d'inclusió social de les unitats familiars en situació o risc d'exclusió social, cobrir les necessitats bàsiques que garantisquen la qualitat de vida de la ciutadania des de la igualtat d'oportunitats, el suport a les famílies, els drets de la infància i amb perspectiva de gènere, mitjançant la prestació, de naturalesa econòmica i/o professional, de la **Renda Valenciana d'Inclusió**.

M.4. Simplificar el procés d'accés a les prestacions econòmiques per a les persones en situació de vulnerabilitat o risc d'exclusió social.

M.5. Impulsar la creació d'una **partida pressupostària per a concedir ajudes immediates** a persones en situació d'urgent necessitat.

REGIDORIES I/O ENTITATS IMPLICADES:

- Àrea de Serveis Socials.
- Conselleria d'Igualtat i Polítiques Inclusive.

CRONOGRAMA:

MESURES	2022	2023	2024	2025
M.3.				
M.4				
M.5				

SEGUIMENT I AVALUACIÓ:

Indicadors: núm. persones participants desagregades per sexe, núm. de prestacions, indicar en el seu cas (SI/NO), si s'apliquen tècniques d'avaluació destinades a les persones usuàries de les prestacions i/o serveis. Pressupost anual per a ajudes immediates.

Font de verificació: memòries, registres, fitxa d'activitat. Pressupost anual.

LÍNIA ESTRATÈGICA 3. GARANTIA DE PROTECCIÓ DE DRETS I ACCÉS ALS SERVEIS PÚBLICS

OBJECTIU ESTRATÈGIC 3:

Garantir l'accés normalitzat i equitatiu als recursos i la prestació de serveis bàsics a tota la població i, preferentment, als col·lectius més desfavorits, especialment a serveis socials, educació, salut, habitatge i cultura i societat de la informació.

3.1. Serveis socials

REPTES:

R.3. Facilitar el procés d'emancipació de les persones i/o unitats de convivència que es troben en situació o risc de vulnerabilitat o exclusió social, i garantir-los la cobertura de les necessitats bàsiques.

R.4. Assegurar l'accés als recursos i a la prestació de serveis bàsics, de manera equitativa i normalitzada, a tota la població.

OBJECTIUS:

O.3.1. Prestar la informació, orientació i assessorament adequat a tota la població per a accedir, de forma equitativa i normalitzada, a la cartera de serveis, prestacions i recursos del Sistema Públic Valencià de Serveis Socials.

O.3.2. Millorar la qualitat de vida i integració social de les persones majors, en situació de dependència i/o amb diversitat funcional, promoure la seua autonomia personal i facilitar-los la permanència en el seu entorn social i familiar.

O.3.3. Treballar en xarxa amb altres agents socials per a desenvolupar actuacions que promouen la transformació social i la superació dels factors que incideixen les situacions d'exclusió social.

MESURES:

M.6. Facilitar a tota la ciutadania l'accés a la cartera de serveis, prestacions i recursos del **Sistema Públic Valencià de Serveis Socials**, així com d'altres administracions o entitats a mitjançant la informació, orientació i assessorament adequats.

M.7. Concedir **prestacions econòmiques** a persones i/o famílies en situació o risc d'exclusió social per a facilitar l'atenció de les seues necessitats bàsiques d': alimentació, subministraments bàsics, atenció a menors (guarderia, alimentació i complements), habitatge, ajudes tècniques, equipament de la llar, transport, despeses imprevistes, etc.

M.8. Procurar **ajudes tècniques per al suport de persones majors**, amb problemes motors o sensorials, per a incrementar la seua autonomia i propiciar el manteniment en el seu entorn social, potenciar les seues possibilitats, afavorir les relacions i la integració en la societat.

M.9. Oferir la informació, orientació i assessorament adequat sobre el procediment necessari per a tramitar el **reconeixement del grau de dependència** i els recursos necessaris per a donar-li resposta.

M.10. Millorar la **nutrició, salut, benestar i qualitat de vida de les persones majors** que desitgen continuar vivint en els seus domicilis, oferir-los una dieta saludable adaptada a les seues necessitats.

M.11. Procurar a les persones en situació de dependència, amb dificultats per a la realització de les activitats bàsiques de la vida diària, amb necessitats de suport familiar o en situació de risc d'exclusió social, **l'atenció i el suport de caràcter domèstic, social, personal i/o educatiu** que necessiten per a afavorir la permanència en el seu domicili, evitar la cronificació i l'agreujament de les situacions de risc i de desarelament i contribuir a millorar la seua qualitat de vida.

M.12. Facilitar el desplaçament de les persones amb diversitat funcional, que presenten problemes de mobilitat reduïda i/o amb una determinada diversitat funcional visual, així com l'estacionament dels vehicles en els quals es traslladen, mitjançant l'atorgament d'una **targeta d'estacionament**.

M.13. Impulsar les inversions en matèria d'equipaments **públics i habilitació d'espais** adequats per a l'àrea de Serveis Socials, aprofitar les línies de subvencions de la Conselleria.

M.14. Establir, mitjançant la implicació d'altres àrees municipals, mecanismes efectius per a **acurtar els terminis per al cobrament d'ajudes d'emergència.**

M.15. Potenciar el **treball comunitari** i els mecanismes de **coordinació amb el tercer sector** per a abordar temes específics.

REGIDORIES I/O ENTITATS IMPLICADES:

- Àrea de Serveis Socials.
- Conselleria d'Igualtat i Polítiques Inclusives.
- Empreses prestadores de serveis: SAD, Menjar a Casa.
- Entitats socials.
- Intervenció.
- Tresoreria.
- Secretaria.

CRONOGRAMA:

MESURES	2022	2023	2024	2025
M.6.				
M.7.				
M.8.				
M.9.				
M.10.				
M.11.				
M.12.				
M.13.				
M.14.				
M.15.				

SEGUIMENT I AVALUACIÓ:

Indicadors: núm. prestacions, núm. programes i mesures per tipologia i desagregades per sexe, equipament i instal·lacions de l'àrea de Benestar Social, núm. d'entitats col·laboradores.

Font de verificació: memòries, fitxes d'activitat, registres, inventari d'equipament públic de l'àrea de Benestar Social.

3.2. Educació

REPTE:

R.5. Millorar la situació educativa de la població i prestar especial atenció a la prevenció de l'absentisme escolar.

OBJECTIUS:

O.3.4. Previndre l'absentisme escolar, dinamitzar tots els recursos existents i potenciar la implicació de les famílies i la comunitat educativa.

O.3.5. Promocionar els recursos educatius, formatius i escolars de la ciutat, garantir l'accés, en condicions d'equitat, a tota la ciutadania.

MESURES:

M.16. Desenvolupament d'actuacions dirigides a la **prevenció de l'absentisme escolar** mitjançant l'estudi de casos particulars i l'elaboració i difusió de protocols, provocar la dinamització de tots els recursos existents per a la seua resolució i potenciar la responsabilitat de les famílies.

M.17. Potenciar l'augment **dels recursos** municipals per a atendre les **necessitats educatives especials** i de compensació de desigualtats.

M.18. Impulsar la creació d'aules **de 2 anys** en tots els col·legis del municipi.

REGIDORIES I/O ENTITATS IMPLICADES:

- Àrea de Serveis Socials.
- Centres escolars del municipi.
- Centres formatius del municipi.
- Gabinet psicopedagògic municipal (regidoria d'Educació).
- Departaments d'orientació dels Instituts d'Educació Secundària.
- Recursos d'oci del municipi.

CRONOGRAMA:

MESURES	2022	2023	2024	2025
M.16.				
M.17.				
M.18.				

SEGUIMENT I AVALUACIÓ:

Indicadors: núm. programes i mesures realitzades per tipologia, núm. de menors de famílies amb dificultats que participen en projectes educatius, núm. d'alumnes beneficiaris i beneficiàries i, en el seu cas, en els quals participen xiquets o xiquetes amb necessitats especials, núm. professionals, núm. d'aules de 2 anys en els col·legis del municipi.

Font de verificació: memòries, fitxa d'activitat, fotografies, etc.

3.3. Salut

REPTE:

R.6. Fomentar la prevenció de la salut i posar especial atenció en la prevenció de les drogodependències i altres conductes addictives.

OBJECTIU:

O.3.6. Promocionar entre la ciutadania els hàbits de vida saludables i la prevenció de les drogodependències i altres conductes addictives.

MESURES:

M.19. Desenvolupar programes de **prevenció de l'ús i/o abús de drogues i altres conductes addictives**, així com promoure hàbits de vida saludables en diverses àrees d'actuació: ambiental, comunitària, laboral, escolar, familiar, etc.

M.20. Donar suport a la promoció de la salut, els hàbits de vida saludables i la salut mental entre la ciutadania mitjançant sinergies de col·laboració amb el **Pla de salut local de Paiporta**.

M.21. Impulsar la posada en marxa del **programa SASEM** d'atenció i seguiment a persones amb problemes de salut mental greu.

REGIDORIES I/O ENTITATS IMPLICADES:

- Àrea de Serveis Socials.
- UPCCA.
- Regidoria d'Igualtat.
- Regidoria de Joventut i Esports.
- Regidoria de Transparència, Comunicació i Participació Ciutadana.
- Policia local.
- Forces i cossos de seguretat.
- INTERAMPAS.
- Centres educatius.
- Entitats socials.

CRONOGRAMA:

MESURES	2022	2023	2024	2025
M.19.				
M.20.				
M.21.				

SEGUIMENT I AVALUACIÓ:

Indicadors: núm. programes i mesures realitzats per tipologia i núm. persones participants desagregades per sexe i d'entitats implicades.

Font de verificació: memòries, actes, fotografies, etc.

3.4. Habitatge

REPTE:

R.7. Afrontar l'atenció de les situacions d'emergència residencial que presente la ciutadania i prestar especial atenció a la situació de les persones més vulnerables.

OBJECTIU:

O.3.7. Atendre les situacions d'emergència residencial que presenten les persones especialment vulnerables, oferir mediació i proporcionar accés a recursos públics en matèria d'habitatge.

MESURES:

M.22. Procurar **atenció a les situacions d'emergència residencial**, amb especial atenció a col·lectius especialment vulnerables, oferir mediació entre les parts afectades, elaborar informes a l'àmbit judicial i/o proporcionar accés a recursos públics en matèria d'habitatge.

M.23. **Impulsar la creació del Consell municipal d'Habitatge**, fomentar la implicació de les diverses àrees municipals relacionades, entitats i empreses del sector immobiliari, a fi de desenvolupar recursos en matèria d'habitatge (bossa municipal d'habitatge).

M.24. Promoure el desenvolupament de campanyes dirigides a conscienciar a les persones propietàries d'habitatges sobre la importància del **lloguer social i el lloguer assequible** per a donar resposta a les necessitats residencials de les persones en situació de vulnerabilitat.

M.25. Fomentar la **conservació i rehabilitació d'edificis** per a afavorir l'accessibilitat en habitatges i donar a conèixer a la ciutadania la informació sobre els programes i ajudes existents.

REGIDORIES I/O ENTITATS IMPLICADES:

- Àrea de Serveis Socials.
- Servei d'assessoria jurídica.

CRONOGRAMA:

MESURES	2022	2023	2024	2025
M.22.				
M.23.				
M.24.				
M.25.				

SEGUIMENT I AVALUACIÓ:

Indicadors: núm. programes realitzats, mesures i núm. famílies i/o persones beneficiades desagregades per sexe, núm. d'àrees municipals, entitats i empreses immobiliàries implicades.

Font de verificació: memòries, actes, etc.

LÍNIA ESTRATÈGICA 4. GARANTIA D'EQUITAT TERRITORIAL I COHESIÓ SOCIAL

OBJECTIU ESTRATÈGIC 4:

Garantir l'equitat territorial per mitjà de la construcció d'un entorn inclusiu dins del projecte territorial comú.

REPTE:

R.8. Treballar, de manera coordinada amb els agents i entitats socials, en la construcció d'una ciutat inclusiva i igualitària en què s'afronten els desafiaments relacionats amb els canvis demogràfics i les necessitats de totes les persones, especialment de les més vulnerables.

OBJECTIUS:

O.4.1. Millorar la cohesió social de la ciutat mitjançant l'impuls dels recursos comunitaris, la participació ciutadana, les xarxes de suport social, el voluntariat i la solidaritat.

O.4.2. Promoure actuacions que milloren la inclusió social i la qualitat de vida de les persones majors i/o amb diversitat funcional.

O.4.3. Enfortir el teixit associatiu de la ciutat, col·laborar amb les entitats socials i posar en valor la labor que realitzen.

MESURES:

M.26. Desenvolupar actuacions dirigides a visibilitzar i reconèixer socialment a les persones majors i promocionar l'envelliment **actiu**, saludable i participatiu, així com tallers de formació en TIC a fi de pal·liar les situacions de bretxa digital.

M.27. Impulsar programes per a donar resposta a situacions de "soledat no desitjada" per a persones a la ciutat que s'asseguen soles, i en col·laboració amb altres actors locals com la **Mesa comunitària enfront de la soledat no desitjada**.

M.28. Promoure la participació i inclusió social de les **persones amb diversitat funcional** mitjançant el desenvolupament de convenis de col·laboració amb entitats socials que treballen amb aquest col·lectiu.

M.29. Promoure el **desenvolupament de convenis i la concessió de subvencions** a entitats socials a fi d'enfortir el teixit associatiu de la ciutat, potenciar la participació social, la solidaritat, el voluntariat i la posada en marxa de les accions socials que aquestes desenvolupen.

M.30. Desenvolupar actuacions dirigides a **enfortir el teixit associatiu**, especialment en els barris amb alta vulnerabilitat, a fi de detectar i donar resposta a les situacions de risc i/o exclusió social.

M.31. Afavorir la **utilització d'espais infrautilitzats del municipi** com a llocs de trobada i zones on desenvolupar activitats d'oci i temps lliure (per exemple el Barranc).

M.32. Fomentar la concessió d'ajudes **de transport** dirigides a persones en situació de vulnerabilitat.

M.33. Impulsar la **implementació, seguiment i avaluació** del I Pla d'inclusió i cohesió social de Paiporta, així com la seua governança participativa a través de la creació del **Consell Local d'Inclusió i Drets Socials** conforme marca la Llei 3/2019.

REGIDORIES I/O ENTITATS IMPLICADES:

- Àrea de Serveis Socials.
- Regidoria de Transparència, Comunicació i Participació Ciutadana.
- Entitats socials
- Consells sectorials.

CRONOGRAMA:

MESURES	2022	2023	2024	2025
M.26.				
M.27.				
M.28.				
M.29.				
M.30.				
M.31.				
M.32.				
M.33.				

SEGUIMENT I AVALUACIÓ:

Indicadors: núm. programes, núm. accions formatives i mesures realitzats per tipologia i núm. persones participants desagregades per sexe, núm. de convenis de col·laboració desenvolupats, núm. de subvencions concedides, núm. d'entitats socials participants.

Font de verificació: memòries, actes, fotografies, etc.

LÍNIA ESTRATÈGICA 5. PROTECCIÓ A LA INFÀNCIA I ADOLESCÈNCIA I REDUCCIÓ DE L'EMPOBRIMENT INFANTIL

OBJECTIU ESTRATÈGIC 5:

Des de la concepció de la infància com a subjecte de drets, reduir el risc de pobresa infantil, reconèixer aquesta com la vulneració d'un dret fonamental de la infància i evitar la transmissió generacional i la seua cronificació.

REPTE:

R.9. Afrontar, de manera integral i multidisciplinària, les necessitats que presenta la infància i adolescència especialment NNA en situació de vulnerabilitat, risc o desprotecció.

OBJECTIUS:

O.5.1. Facilitar el compliment de tasques als menors penats amb mesures judicials al medi obert, en el propi municipi i amb la supervisió del personal propi de l'ajuntament.

O.5.2. Atendre de manera integral i multidisciplinària les necessitats de la infància i adolescència, especialment en situació de vulnerabilitat, risc o desprotecció, propiciar la millora de la seua qualitat de vida, benestar i inclusió social.

O.5.3. Promoure la participació i escolta activa de NNA, facilitar el seu accés a entorns socials apropiats que els permeten el desenvolupament adequat de les seues capacitats.

MESURES:

M.34. Facilitar la realització, amb la supervisió del personal propi de l'ajuntament, de l'execució de **mesures judicials al medi obert** imposades als menors residents a Paiporta imputats per haver comés una infracció.

M.35. Desenvolupament d'actuacions d'atenció **integral i suport a la infància i adolescència** en situació de vulnerabilitat, risc o desprotecció mitjançant un equip multidisciplinari.

M.36. Impulsar la **creació i posada en marxa d'un centre de dia de menors** en el qual es desenvolupen activitats d'oci i temps lliure, especialment dirigit a xiquets, xiquetes i adolescents en situació de risc, vulnerabilitat i exclusió social.

M.37. Promoure la redacció i implementació del **I Pla d'infància i adolescència de Paiporta** i fomentar la participació de xiquets, xiquetes i adolescents en la presa de decisions municipals.

REGIDORIES I/O ENTITATS IMPLICADES:

- Àrea de Benestar Social.
- EEIIA.
- UPCCA.
- Agència de Col·locació municipal.
- EPA municipal.

- Centres educatius.
- Centre de Formació de Persones Adultes.
- Cossos i Forces de Seguretat de l'Estat.
- Centres sanitaris.
- Recursos d'oci.
- Entitats socials.
- LABORA.
- Altres professionals implicats en el benestar de NNA.

CRONOGRAMA:

MESURES	2022	2023	2024	2025
M.34.				
M.35.				
M.36.				
M.37.				

SEGUIMENT I AVALUACIÓ:

Indicadors: núm. programes i mesures realitzats per tipologia i núm. famílies, xiquets i xiquetes i/o persones participants desagregades per sexe, núm. i tipologia de recursos dirigits a NNA

Font de verificació: memòries, actes, fotografies, etc.

LÍNIA ESTRATÈGICA 6. PROMOCIÓ DE LA IGUALTAT D'OPORTUNITATS ENTRE HOMES I DONES, AMB ESPECIAL CONSIDERACIÓ A LA LLUITA CONTRA LA FEMINITZACIÓ DE LA POBRESA.

OBJECTIU ESTRATÈGIC 6:

Reduir les taxes d'empobriment i precarització femenines i actuar sobre les seues causes estructurals, culturals, sociològiques, laborals i econòmiques.

REPTE:

R.10. Promocionar la igualtat d'oportunitats entre dones i homes, en totes les àrees d'actuació, propiciar l'apoderament de les dones i sensibilitzar sobre la lluita contra la violència de gènere i la feminització de la pobresa.

OBJECTIUS:

O.6.1. Promocionar la transversalitat de la perspectiva de gènere i l'educació en igualtat d'oportunitats entre dones i homes en totes les actuacions i polítiques socials de l'ajuntament.

O.6.2. Proporcionar recursos específics a dones vulnerables i accés a xarxes de suport entre dones per a donar resposta a les seues necessitats i problemàtiques.

MESURES:

M.38. Planificar i executar polítiques públiques dirigides a **promocionar la igualtat d'oportunitats entre dones i homes** en totes les àrees d'actuació, desenvolupar actuacions que promoguen la prevenció i sensibilització contra la violència de gènere i l'assessorament, en aquesta matèria, a dones, empreses i associacions.

M.39. Proporcionar **atenció integral i acompanyament a dones vulnerables** i/o en risc per **violència masclista**, així com a les seues famílies i facilitar-los l'accés als recursos específics, promoure la seua autonomia personal i realitzar un seguiment de les mesures acordades en sentències i plans d'intervenció.

M.40. Promoure la **creació de la Casa de la Dona** de Paiporta, com a lloc de trobada de dones i teixit associatiu on s'impulsen accions i activitats per a atendre les dones i es promocióne l'apoderament femení.

M.41. Impulsar recursos municipals dirigits a **donar resposta a les necessitats específiques de les dones**.

M.42. Desenvolupar actuacions dirigides a conscienciar a la ciutadania sobre la necessitat i el benefici que suposa **educar en la corresponsabilitat i en el repartiment equitatiu de tasques** per a avançar cap a la consecució de la igualtat entre dones i homes.

REGIDORIES I/O ENTITATS IMPLICADES:

- Àrea de Benestar Social – tècnica Igualtat.
- EEIIA.
- VIOGEN (Policia local).
- Cossos i Forces de Seguretat de l'Estat.
- Servei d'assessorament jurídic.
- Centres educatius.
- Centres sanitaris.
- OAVIDES de jutjats de referència.
- LABORA.
- Agència de Col·locació.
- Entitats socials.

CRONOGRAMA:

MESURES	2022	2023	2024	2025
M.38.				
M.39.				
M.40.				
M.41.				
M.42.				

SEGUIMENT I AVALUACIÓ:

Indicadors: núm. programes i mesures d'igualtat realitzades per tipologia i núm. de persones participants desagregades per sexem, núm. d'activitats innovadores, núm. i tipologia de les entitats implicades, núm. i tipologia de recursos dirigits a dones i a la promoció de la igualtat d'oportunitats.

Font de verificació: memòries, actes, fotografies, etc.

4.4. ALINEACIÓ DEL PLA D'INCLUSIÓ I COHESIÓ SOCIAL AMB ELS OBJECTIUS DE DESENVOLUPAMENT SOSTENIBLE (ODS).

En aquest apartat s'alineen els reptes i objectius estratègics del I Pla d'inclusió i cohesió social de Paiporta amb els objectius de desenvolupament sostenible (ODS) de l'Agenda 2030. L'Agenda 2030, a la qual se sumen Espanya i la Unió Europea, sorgeix amb un ferm compromís al qual cada país, cada institució i la ciutadania en el seu conjunt, ha de donar contingut i al qual estan nomenats tant els governs nacionals, com les autoritats regionals i municipals, el sector empresarial i la societat civil. Se compon d'una declaració acordada pels estats membres de les Nacions Unides, 17 objectius de desenvolupament sostenible (ODS) i 169 metes a aconseguir en l'escenari 2030.

A continuació, es descriuen els 17 ODS, destacant en color blau aquells amb els quals s'alineen, les línies estratègiques, els reptes i objectius operatius del I Pla d'inclusió i cohesió social de Paiporta.

OBJECTIUS DE DESENVOLUPAMENT SOSTENIBLE		ALINEACIÓ DELS ODS AMB EL I PLA D'INCLUSIÓ I COHESIÓ SOCIAL DE PAIPORTA
ODS	DESCRIPCIÓ	LÍNIES ESTRATÈGIQUES, REPTES I OBJECTIUS
ODS 1. FI DE LA POBRESA	Posar fi a la pobresa en totes les seues formes a tot el món. (Protecció social, persones en situació de pobresa o vulnerabilitat social, augmentar accés a serveis bàsics, fer front a problemes econòmics, socials i ambientals...).	<p>L.E. 2. GARANTIA DE PRESTACIONS</p> <p>R.2. Facilitar el procés d'emancipació de les persones i/o unitats de convivència que es troben en situació o risc de vulnerabilitat o exclusió social, garantir-los la cobertura de les necessitats bàsiques.</p> <p>O.2.1. Garantir prestacions econòmiques i/o professionals que cobrisquen les necessitats bàsiques, milloren la qualitat de vida i propicien l'autonomia personal i inclusió social de les persones o unitats de convivència en situació o risc d'exclusió social.</p> <p>L.E. 3. GARANTIA DE PROTECCIÓ DE DRETS I ACCÉS ALS SERVEIS PÚBLICS</p> <p>3.4. HABITATGE</p> <p>R.6. Afrontar l'atenció de les situacions d'emergència residencial que presente la ciutadania i prestar especial atenció a la situació de les persones més vulnerables.</p> <p>O.3.7. Atendre les situacions d'emergència residencial que presenten les persones especialment vulnerables, oferir mediació i proporcionar accés a recursos públics en matèria d'habitatge.</p> <p>L.E. 5. ATENCIÓ A LA INFÀNCIA I ADOLESCÈNCIA I REDUCCIÓ DE L'EMPOBRIMENT INFANTIL</p> <p>R.8. Afrontar, de manera integral i multidisciplinària, les necessitats que presenta la infància i adolescència, especialment NNA en situació de vulnerabilitat, risc o desprotecció.</p> <p>O.5.1. Facilitar el compliment de tasques als menors penats amb mesures judicials al medi obert, en el propi municipi i amb la supervisió del personal propi de l'ajuntament.</p> <p>O.5.2. Atendre de manera integral i multidisciplinària les necessitats de la infància i l'adolescència, especialment en situació de vulnerabilitat, risc o desprotecció i propiciar la millora de la seua qualitat de vida, benestar i inclusió social.</p> <p>O.5.3. Promoure la participació i escolta activa de NNA i facilitar el seu accés a entorns socials apropiats que els permeten el desenvolupament adequat de les seues capacitats.</p>
ODS 2. FAM ZERO	Posar fi a la fam, aconseguir la seguretat alimentària i la millora de la nutrició, promoure l'agricultura sostenible.	<p>L.E. 3. GARANTIA DE PROTECCIÓ DE DRETS I ACCÉS ALS SERVEIS PÚBLICS</p> <p>3.1. SERVEIS SOCIALS</p>

		<p>R.2. Facilitar el procés d'emancipació de les persones i/o unitats de convivència que es troben en situació o risc de vulnerabilitat o exclusió social, garantir-los la cobertura de les necessitats bàsiques.</p> <p>R.3. Assegurar l'accés als recursos i a la prestació de serveis bàsics, de manera equitativa i normalitzada, a tota la població.</p> <p>O.3.1. Prestar la informació, orientació i assessorament adequat a tota la població per a accedir, de norma equitativa i normalitzada, a la cartera de serveis, prestacions i recursos del Sistema Públic Valencià de Serveis Socials.</p> <p>O.3.2. Millorar la qualitat de vida i integració social de les persones majors, en situació de dependència i/o amb diversitat funcional promoure la seua autonomia personal i facilitar-los la permanència en el seu entorn social i familiar.</p> <p>O.3.3. Treballar en xarxa amb altres agents socials per a desenvolupar actuacions que promoguen la transformació social i la superació dels factors que incideixen les situacions d'exclusió</p>
<p>ODS 3. SALUT I BENESTAR</p>	<p>Garantir una vida sana i promoure el benestar de tots a totes les edats.</p>	<p>L.E. 3. GARANTIA DE PROTECCIÓ DE DRETS I ACCÉS ALS SERVEIS PÚBLICS</p> <p>3.3. SALUT</p> <p>R.5. Fomentar la prevenció de la salut, posar especial atenció en la prevenció de les drogodependències i altres conductes addictives.</p> <p>O.3.6. Promocionar entre la ciutadania els hàbits de vida saludables i la prevenció de les drogodependències i altres conductes addictives.</p>
<p>ODS 4. EDUCACIÓ DE QUALITAT</p>	<p>Garantir una educació inclusiva i equitativa de qualitat i promoure oportunitats d'aprenentatge permanent per a tots.</p>	<p>L.E. 3. GARANTIA DE PROTECCIÓ DE DRETS I ACCÉS ALS SERVEIS PÚBLICS</p> <p>3.2. EDUCACIÓ</p> <p>R.4. Millorar la situació educativa de la població i prestar especial atenció a la prevenció de l'absentisme escolar.</p> <p>O.3.4. Previndre l'absentisme escolar, dinamitzar tots els recursos existents i potenciar la implicació de les famílies i la comunitat educativa.</p> <p>O.3.5. Promocionar els recursos educatius, formatius i escolars de la ciutat i garantir l'accés, en condicions d'equitat, a tota la ciutadania.</p>

<p>ODS 5. IGUALTAT DE GÈNERE</p>	<p>Aconseguir la igualtat de gènere i apoderar a totes les dones i les xiquetes.</p>	<p>L.E. 6. PROMOCIÓ DE LA IGUALTAT D'OPORTUNITATS ENTRE HOMES I DONES, AMB ESPECIAL CONSIDERACIÓ A LA LLUITA CONTRA LA FEMINITZACIÓ DE LA POBRESA</p> <p>R.9. Promocionar la igualtat d'oportunitats entre dones i homes, en totes les àrees d'actuació, propiciar l'apoderament de les dones i sensibilitzar sobre la lluita contra la violència de gènere i la feminització de la pobresa.</p> <p>O.6.1. Promocionar la transversalitat de la perspectiva de gènere i l'educació en igualtat d'oportunitats entre dones i homes en totes les actuacions i polítiques socials de l'ajuntament.</p> <p>O.6.2. Proporcionar recursos específics a dones vulnerables i accés a xarxes de suport entre dones per a donar resposta a les seues necessitats i problemàtiques.</p>
<p>ODS 8. TREBALL DECENT I CREIXEMENT ECONÒMIC</p>	<p>Promoure el creixement econòmic sostingut, inclusiu i sostenible, l'ocupació plena i productiva i el treball decent per a tots.</p>	<p>L.1. INCLUSIÓ SOCIAL: ACCÉS A L'OCCUPACIÓ DE QUALITAT</p> <p>R.1. Donar resposta a les necessitats formatives i d'inserció sociolaboral que presenta la ciutadania, tenint especialment consideració a les persones i sectors de la població que presenten majors dificultats per a accedir a l'ocupació: persones en situació o risc de vulnerabilitat o exclusió social, dones, joves amb baix nivell formatiu, majors de 45 anys i persones amb diversitat funcional.</p> <p>O.1.1. Potenciar la coordinació dels recursos i mecanismes existents en matèria de formació i ocupació, promoure actuacions que afavorisquen el desenvolupament personal, l'adquisició de coneixements i habilitats que faciliten la inserció sociolaboral de les persones més vulnerables.</p>
<p>ODS 10. REDUCCIÓ DE LES DESIGUALTATS</p>	<p>Reduir la desigualtat als països i entre ells (reduir la desigualtat causada per motius com el sexe, edat, diversitat funcional, raça, ètnia o religió dins d'Espanya i la contribució d'Espanya a la reducció de la desigualtat entre països...).</p>	<p>L.4. GARANTIA D'EQUITAT TERRITORIAL I COHESIÓ SOCIAL</p> <p>R.7. Treballar, de manera coordinada amb els agents i entitats socials, en la construcció d'una ciutat inclusiva i igualitària en què s'afronten els desafiaments relacionats amb els canvis demogràfics i les necessitats de totes les persones, especialment de les més vulnerables.</p> <p>O.4.1. Millorar la cohesió social de la ciutat mitjançant l'impuls dels recursos comunitaris, la participació ciutadana, les xarxes de suport social, el voluntariat i la solidaritat.</p> <p>O.4.2. Promoure actuacions que milloren la inclusió social i la qualitat de vida de les persones majors i/o amb diversitat funcional.</p> <p>O.4.3. Enfortir el teixit associatiu de la ciutat, col·laborar amb les entitats socials i posar en valor la labor que realitzen.</p>

5. RECURSOS HUMANOS

En aquest apartat es presenten els recursos humans amb els quals compta l'àrea de Benestar Social, Sanitat i Salut Pública de l'Ajuntament de Paiporta per a implementar el I Pla d'inclusió i cohesió social.

Seguidament, s'exposen dos organigrames:

- Organigrama de programes i serveis:** elaborat seguint l'estructura funcional del Sistema Públic Valencià de Serveis Socials, establida per la Llei 3/2019 de serveis socials inclusius de la Comunitat Valenciana. En l'esquema s'han distribuït els programes i serveis en matèria de política social que desenvolupa l'equip de professionals de la zona bàsica de Serveis Socials d'atenció primària de Paiporta. Aquests serveis i programes s'han diferenciat en funció del seu caràcter: bàsic o específic. A més, en color blau, es fa referència a la Fitxa de línia de base amb la qual es correspon cadascun dels recursos. En l'annex "Inventari de programes i serveis de política social" es detalla la descripció dels mateixos i la seua correspondència amb les línies estratègiques del Pla.



- Organigrama funcional:** en el qual es reflecteix la distribució dels recursos humans de l'equip de professionals de la zona bàsica de Serveis Socials d'atenció primària de Paiporta.



6. SEGUIMENT I AVALUACIÓ

Per a l'elaboració del I Pla d'inclusió i cohesió social de Paiporta s'ha seguit una metodologia precisa i rigorosa a través de la qual s'han formulat propostes d'actuacions que pretenen mobilitzar recursos i agents socials del municipi amb l'objectiu d'implementar les mesures que s'inclouen en el Pla i així millorar la qualitat de vida de la ciutadania, especialment d'aquelles persones que es troben en situació o risc de vulnerabilitat o exclusió social.

El present Pla dota a Paiporta d'una eina idònia per a avançar cap a la construcció i consolidació d'una ciutat més cohesionada i plural en la qual es respecte la igualtat de drets i oportunitats per a totes les persones. En aquest punt, resulta imprescindible sistematitzar un procés per a fer les tasques de seguiment i avaluació del Pla i establir responsabilitats. D'aquesta manera, es podrà estar al corrent de l'evolució de les actuacions que es duguen a terme i el grau de compliment dels objectius establits.

A continuació, s'exposa una taula en la qual s'han relacionat els reptes als quals s'enfronta Paiporta, detectats en la fase de diagnòstic, amb les línies estratègiques del Pla d'acció i es llisten els indicadors i fonts de verificació previstos per a poder desenvolupar el procés de seguiment i avaluació.

SEGUIMENT I AVALUACIÓ DEL I PLA D'INCLUSIÓ I COHESIÓ SOCIAL DE PAIPORTA

Línia estratègica	Reptes	Seguiment i avaluació
1. Inclusió sociolaboral: accés a l'ocupació de qualitat	R.1. Donar resposta a les necessitats formatives i d'inserció sociolaboral que presenta la ciutadania, tenint especialment consideració a les persones i sectors de la població que presenten majors dificultats per a accedir a l'ocupació: persones en situació o risc de vulnerabilitat o exclusió social, dones, joves amb baix nivell formatiu, majors de 45 anys i persones amb diversitat funcional.	Indicadors: núm. accions formatives, núm. persones participants desagregades per sexe, núm. de persones desocupades, núm. de persones inserides, núm. d'entitats participants i altres indicadors recollits en conveni, núm. d'empreses situades en el polígon industrial desagregat per any de creació. Font de verificació: memòries, fitxes d'activitats, fotografies, protocols de col·laboració, etc.
2. Garantia de prestacions	R.2. Facilitar el procés d'emancipació de les persones i/o unitats de convivència que es troben en situació o risc de vulnerabilitat o exclusió social, i garantir-los la cobertura de les necessitats bàsiques.	Indicadors: núm. persones participants desagregades per sexe, núm. i tipologia de prestacions, indicar (SI/NO) en el seu cas, si s'apliquen tècniques d'avaluació destinades a les persones usuàries de les prestacions i/o serveis, pressupost anual per a ajudes immediates. Font de verificació: memòries, registres, fitxa d'activitat, pressupost anual.
3. Garantia de protecció de drets i accés a serveis públics	3.1 Serveis Socials R.2. Facilitar el procés d'emancipació de les persones i/o unitats de convivència que es troben en situació o risc de vulnerabilitat o exclusió social, i garantir-los la cobertura de les necessitats bàsiques. R.3. Assegurar l'accés als recursos i a la prestació de serveis bàsics, de manera equitativa i normalitzada, a tota la població.	Indicadors: núm. prestacions i núm. programes i mesures per tipologia i desagregades per sexe, equipament i instal·lacions de l'àrea de Benestar Social, núm. d'entitats col·laboradores. Font de verificació: memòries, fitxes d'activitats, registres, inventari d'equipament públic de l'àrea de Benestar Social.
	3.2 Educació R.4. Millorar la situació educativa de la població i prestar especial atenció a la prevenció de l'absentisme escolar.	

	<p>3.3 Salut R.5. Fomentar la prevenció de la salut i posar especial atenció en la prevenció de les drogodependències i altres conductes addictives.</p>	<p>Indicadors: núm. programes i mesures realitzats per tipologia i núm. persones participants desagregades per sexe i d'entitats implicades. Font de verificació: memòries, actes, fotografies, etc.</p>
	<p>3.4 Habitatge R.6. Afrontar l'atenció de les situacions d'emergència residencial que presente la ciutadania i prestar especial atenció a la situació de les persones més vulnerables.</p>	<p>Indicadors: núm. programes realitzats, mesures i núm. famílies/ persones beneficiades desagregades per sexe, núm. d'àrees municipals, entitats i empreses immobiliàries implicades. Font de verificació: memòries, actes, etc.</p>
4. Garantia d'equitat territorial i cohesió social	<p>R.7. Treballar, de manera coordinada amb els agents i entitats socials, en la construcció d'una ciutat inclusiva i igualitària en què s'afronten els desafiaments relacionats amb els canvis demogràfics i les necessitats de totes les persones, especialment de les més vulnerables.</p>	<p>Indicadors: núm. programes, accions formatives i mesures realitzades per tipologia i núm. persones participants desagregades per sexe, núm. de convenis de col·laboració desenvolupats, núm. de subvencions concedides, núm. d'entitats socials participants. Font de verificació: memòries, actes, fotografies, etc.</p>
5. Atenció a la infància i adolescència i reducció de l'empobriment infantil	<p>R.8. Afrontar, de manera integral i multidisciplinària, les necessitats que presenta la infància i l'adolescència, especialment NNA, en situació de vulnerabilitat, risc o desprotecció.</p>	<p>Indicadors: núm. programes i mesures realitzats per tipologia i núm. persones participants desagregades per sexe, núm. i tipologia de recursos dirigits a NNA. Font de verificació: memòries, actes, fotografies, etc.</p>
6. Promoció de la igualtat d'oportunitats entre homes i dones, amb especial consideració a la lluita contra la feminització de la pobresa.	<p>R.9. Promocionar la igualtat d'oportunitats entre dones i homes, en totes les àrees d'actuació, propiciar l'apoderament de les dones i sensibilitzar sobre la lluita contra la violència de gènere i la feminització de la pobresa.</p>	<p>Indicadors: núm. programes i mesures d'igualtat realitzats per tipologia i núm. persones participants desagregades per sexe, núm. activitats innovadores, núm. i tipologia d'entitats implicades, núm. i tipologia de recursos dirigits a dones i a la promoció de la igualtat d'oportunitats. Font de verificació: memòries, actes, fotografies, etc.</p>

7. REFERÈNCIES I BIBLIOGRAFIA

Fonts oficials consultades

- Conselleria d'Igualtat i Polítiques Inclusives de la Generalitat Valenciana.
 - Visor Centres Inclusius.
- Conselleria d'Educació, Cultura i Esport de la Generalitat Valenciana.
 - Guia de centres educatius (2019).
- Conselleria d'Economia Sostenible, Sectors Productius, Comerç i Treball i Institut Valencià de Competitivitat Empresarial.
 - Risc de pobresa i/o exclusió social (Estratègia Europa 2020). Indicador AROPE.
 - Renda mitjana disponible.
- Conselleria de Sanitat Universal i Salut Pública.
 - Portal de Servei Sanitari sobre Coronavirus.
- Institut Nacional d'Estadística (INE).
 - Cens de Població i Habitatges (2011).
 - Directori Central d'Empreses (DIRCE).
 - Estadística del Padró Continu (1 de gener de 2020).
 - Revisió del Padró municipal (1 gener 2020).
- Observatori de l'hàbitat i la segregació urbana.
 - Visor d'Espais Urbans Sensibles (VEUS).
- Portal d'informació de la Generalitat Valenciana: ARGOS.
 - Banc de dades municipal.
- Tresoreria General de la Seguretat Social (TGSS).
 - Persones afiliades últim dia del mes segons règims.
- Labora. Servei Valencià d'Ocupació i Formació de la Generalitat Valenciana.
 - Evolució de la desocupació (2013 -2020).
 - Distribució de la desocupació per rang d'edat i evolució (2020).

Estratègies, documentació i informes aportats des de l'Ajuntament de Paiporta

- Portal web municipal.
- Estratègia de desenvolupament urbà sostenible i integrat (EDUSI) de l'àrea urbana Paiporta – Picanya – Benetússer.
- Diagnòstic previ del Pla urbà d'actuació municipal de Paiporta.
- Pla de prevenció de drogodependències de Paiporta– UPCCA.
- Pla de mobilitat urbana sostenible.
- IV Pla de salut. Avaluació i retorn per entitats participants.
- I Pla municipal d'igualtat d'oportunitats de Paiporta.

Altres documents d'interés.

- Calvet Mojón, Marisa i Agost Felip, Raquel (2021) *Plans d'Inclusió Social i l'Agenda 2030: sistematització des de l'experiència*. VII Congrés de la Xarxa Espanyola de Polítiques Socials.
- Direcció General de Cooperació i Solidaritat (2017). *Guia per a elaboració dels estudis de línia de base dels projectes subvencionats per la Generalitat*. Generalitat Valenciana. Conselleria de Transparència, Responsabilitat social, Participació i Cooperació. Recuperat de:
<http://cooperaciovalenciana.gva.es/documents/164015995/164468323/gu%C3%ADA+per+a+la+elaboraci%C3%B3n+de+els+estudis+de+L%C3%ADnea+de+Base+de+projectes+subvencionats+per+la+Generalitat+2017/df11e7bb-049c-487f-8b09-57094c7bbf8b>
- Ministeri d'Afers Exteriors, Unió Europea i Cooperació. *Pla d'Acció per a la Implementació de l'Agenda 2030. Cap a una Estratègia Espanyola de Desenvolupament Sostenible*. (2018) Edita: Direcció General de Polítiques de Desenvolupament Sostenible Secretaria d'Estat de Cooperació Internacional i per a Iberoamèrica i el Carib. Recuperat de:
<http://www.exteriores.gob.es/portal/es/saladeprensa/multimedia/publicaciones/documentos/plan%20de%20accion%20para%20la%20implementacion%20de%20la%20agenda%202030.pdf>
- Programa de Nacions Unides per al Desenvolupament (PENUUD) - Objectius de Desenvolupament Sostenibles (ODS).
- European Anti-Poverty Network (EAPN) (2020) *10é Informe. L'estat de la pobresa seguit de l'indicador de pobresa i exclusió social a Espanya 2008-2019*. Recuperat de:
https://eapn.es/archivo/documentos/documentos/1602601812_informe_arope_2020.pdf
- Conselleria d'Habitatge i Arquitectura Bioclimàtica, Institut Valencià de l'Edificiació, Universitat Politècnica de València (abril 2020). *RESUM: Visor d'Espais Urbans Sensibles de la Comunitat Valenciana (VEUS) 2020*. Recuperat de:
<http://habitatge.gva.es/documents/20558636/0/veus+2020+RESUM/c3baff24-450a-44fa-8ede-835dc2524fb7>



AJUNTAMENT DE

PAIPORTA