

ORDENANÇA SOBRE PREVENCIÓ DE LA CONTAMINACIÓ ACÚSTICA

(Aprovada en sessió plenària celebrada el 29-06-2001, publicat text íntegre en el BOP núm. 285 de 30 de novembre de 2001.

Inclusa modificació aprovada en sessió plenària de 21-12-2007 i publicada en el BOP núm. 68 de 20 de març de 2008).

ÍNDIX GENERAL.

TÍTOL I.- DISPOSICIONS GENERALS.

TÍTOL II.- NORMES DE PREVENCIÓ DEL SOROLL

CAPÍTOL 1r: CRITERIS GENERALS DE PREVENCIÓ URBANA.

CAPÍTOL 2n: CONDICIONS ACÚSTIQUES EXIGIBLES PER A L'EDIFICACIÓ.

CAPÍTOL 3r: CONDICIONS ACÚSTIQUES EXIGIBLES A ACTIVITATS COMERCIALS I INDUSTRIALS.

Secció 1a: Normes generals.

Secció 2a: Activitats dedicades a l'ús industrial.

Secció 3a: Espectacles, establiments públics i activitats recreatives.

Secció 4a: Compliment i control.

CAPÍTOL 4t: ZONES ACÚSTICAMENT SATURADES PER EFECTES ADDITIUS.

CAPÍTOL 5é: CONDICIONS EXIGIBLES A ACTIVITATS VÀRIES.

Secció 1a: Comportament dels ciutadans en la via pública i en la convivència diària.

Secció 2a: Treballs en la via pública i en l'edificació que produïsquen sorolls.

Secció 3a Sistemes d'alarma.

CAPÍTOL 6é: REGULACIÓ DEL SOROLL DEL TRÀNSIT.

TÍTOL III.- RÈGIM JURÍDIC.

CAPÍTOL 1r: INSPECCIÓ I CONTROL.

CAPÍTOL 2n: INFRACCIONS I SANCIONS.

Secció 1a.- Principis aplicables.

Secció 2a.- Altres comportaments i activitats.

Secció 3a.- Activitats sotmeses a llicència o autorització.

DISPOSICIÓ ADDICIONAL.

DISPOSICIONS TRANSITÒRIES.

DISPOSICIÓ FINAL.

ANNEXES

ANNEX I: SISTEMES DE MESURA I AVALUACIÓ DEL NIVELL SONOR.

CAPÍTOL 1r.- DEFINICIONS.

CAPÍTOL 2n.- CONDICIONS DE MESURAMENT.

CAPÍTOL 3r.- CARACTERÍSTIQUES DELS APARELLS DE MESURAMENT.

CAPÍTOL 4t.- ACREDITACIÓ DELS MESURAMENTS ACÚSTICS.

ANNEX II: NIVELLS ADMISSIBLES DE SOROLL I VIBRACIONS EN EL MEDI AMBIENT URBÀ.

CAPÍTOL 1r.- NORMES GENERALS.

CAPÍTOL 2n.- NIVELLS DE SOROLL ADMISSIBLES EN EL MEDI AMBIENT URBÀ.

CAPÍTOL 3r.- NIVELLS DE VIBRACIONS ADMISSIBLES EN EL MEDI AMBIENT URBÀ.

ANNEX III: TERMINOLOGIA UTILITZADA PER A LA REALITZACIÓ DELS MESURAMENTS ACÚSTICS. DEFINICIONS.

ANNEX IV: FACTOR K PER A LA DETERMINACIÓ DE LA MOLÈSTIA PRODUÏDA PER VIBRACIONS EN ELS EDIFICIS.

ANNEX V: DESCRIPCIÓ DELS MÈTODES OPERATIUS EMPRATS PER A REALITZAR ELS MESURAMENTS ACÚSTICS.

ANNEX VI: DESCRIPCIÓ DELS MÈTODES OPERATIUS EMPRATS PER A REALITZAR ELS MESURAMENTS DE VIBRACIONS.

ANNEX VII: PROCEDIMENTS DE MESURAMENT I LÍMITS DE NIVELL SONOR EN VEHÍCULS.

EXPOSICIÓ DE MOTIUS

En l'actualitat existeix una gran sensibilitat i, al seu torn, demanda ciutadana referent a les qüestions mediambientals. D'entre elles està prenent especial rellevància la qüestió de la contaminació atmosfèrica i, en concret, el soroll i les vibracions que dins del mig urbà és un dels factors que majors molèsties causa a la ciutadania.

L'Ajuntament de Puçol, amb el seu ferm compromís amb el medi i amb la societat adquirits amb l'adhesió a la Carta d'Aalborg i amb el procés d'Agenda 21 Local, fa un pas avant en l'augment de la qualitat de vida de les ciutadanes i ciutadans de la localitat en regular este aspecte mediambiental fonamental.

La present Ordenança municipal està basada abans de res en el principi de prevenció, principi que ha de guiar l'actuació municipal i, de manera particular, l'actuació referent a aspectes mediambientals i, en definitiva, de qualitat de vida de les ciutadanes i ciutadans de Puçol.

S'estableixen una sèrie de VI Annexos per a una major comprensió dels aspectes tècnics relacionats amb l'energia acústica, en els quals s'estipulen també una sèrie de criteris delimitadors per a una millor aplicació de l'Ordenança.

TÍTOL I. DISPOSICIONS GENERALS.

Article 1. Objecte.

1.- La present Ordenança té per objecte regular l'actuació municipal amb vista a la protecció de les persones i els béns contra les agressions produïdes per l'energia acústica en les seues manifestacions més representatives, sorolls i vibracions, dins del terme municipal, sense perjudici de l'aplicació de la normativa de l'Estat, de la Generalitat Valenciana i de les altres normes municipals, en les actuacions urbanístiques i en l'organització de tota mena d'activitats i serveis, amb la finalitat d'aconseguir una millor qualitat de vida dels ciutadans.

Aquestes actuacions es concreten principalment en:

- 1.- La determinació de les condicions acústiques d'edificis i locals, en els procediments de concessió de llicències d'obra i obertura.
 - 2.- El control de l'emissió de sorolls dels vehicles.
 - 3.- La regulació d'activitats sorolloses en la via pública.
 - 4.- El comportament ciutadà en la convivència diària.
- 2.- Les normes contingudes en la present Ordenança desenvolupen les exigències de les Normes Urbanístiques del P.G.O.U. de Puçol.

Article 2. Àmbit d'aplicació.

1.- Queden sotmeses a les prescripcions establides en esta Ordenança totes les activitats, instal·lacions, aparells, construccions, obres, vehicles i, en general, qualsevol altra activitat o comportament individual o col·lectiu que en el seu funcionament, ús o exercici generen sorolls i vibracions susceptibles de produir molèsties o danys materials a les persones o béns situats sota el seu camp d'influència.

2.- Igualment queden sotmesos a les prescripcions establides en esta Ordenança tots els elements constructius i ornamentals, mentre faciliten o dificulten la transmissió de sorolls i vibracions produïts en el seu entorn.

Article 3. Règim d'aplicació.

1.- Per a aquelles indústries, activitats, instal·lacions i obres que s'autoritzen a partir de l'entrada en vigor de l'Ordenança, les prescripcions establides en la mateixa són d'obligatori i directe compliment.

2.- Respecte a les indústries, activitats, instal·lacions i obres autoritzades amb anterioritat a l'entrada en vigor de l'Ordenança, l'adequació a les normes establides en la mateixa es realitzarà segons l'estipulat en les Disposicions Transitòries, sense perjudici del que s'estableix en el Capítol IV del Títol II, per a les Zones Acústicament Saturades per Efectes Additius.

3.- Les esmentades normes seran exigibles a través dels procediments de concessió de llicències i autoritzacions municipals per a tota classe de construccions, demolicions, obres en la via pública i instal·lacions industrials, comercials, recreatives, musicals, espectacles i de serveis, i quantes es relacionen en la normativa urbanística; així mateix ho és a través d'ordres

d'execució i, en el seu cas, com a mesura correctora exigible, de conformitat amb el que s'estableix en la normativa vigent.

Article 4. Competències.

Correspondrà a l'Ajuntament exercir el control del compliment de la present Ordenança, exigir l'adopció de les mesures correctores necessàries, assenyalar limitacions, realitzar quantes inspeccions siguin necessàries i aplicar les sancions corresponents en cas d'incomplir-se l'ordenat.

TÍTOL II. NORMES DE PREVENCIÓ DEL SOROLL EN EL MEDI AMBIENT URBÀ.

CAPÍTOL 1r: CRITERIS GENERALS DE PREVENCIÓ URBANA.

Article 5. Nivells Màxims Admissibles de Recepció en l'Ambient Interior.

1.- En els treballs de planejament urbanístic i d'organització de tota mena d'activitats i serveis haurà de contemplar-se la incidència dels sorolls i vibracions, a més dels altres factors que pogueren intervenir, perquè la solució global done el nivell de qualitat més elevat possible.

2.- En particular, el que es disposa en el punt anterior serà d'especial aplicació en els següents casos:

- a) Organització del trànsit.
- b) Transports urbans col·lectius.
- c) Recollida de fems.
- d) Ubicació de centres docents, sanitaris i culturals.
- e) La concessió de llicències d'obres, instal·lacions i activitats en general, per als quals serà necessari un projecte on es contemple l'aïllament que garantisca els nivells admissibles.
- f) Planificació i projecte de vies de circulació amb els seus elements d'amortiment, absorció i/o aïllament acústics necessaris per a minimitzar el seu impacte.
- g) Planificació d'activitats a l'aire lliure que puguen generar ambients sorollosos en zones adjacents.

CAPÍTOL 2n: CONDICIONS ACÚSTIQUES EXIGIBLES A L'EDIFICACIÓ..

Article 6. Disposicions generals.

1.- Tot projecte d'obra haurà de contemplar les condicions que es determinen en la Norma Bàsica de l'Edificació-Condicions Acústiques (NBE-CA-1982) aprovada per Reial decret 2115/1982, de 12 d'agost (aclarida per O.M. de 29/9/88), i disposicions anteriors que continuen en vigor com el RD 1909/1981 i quantes altres normes la pogueren ampliar o substituir.

2.- La missió dels elements constructius que conformen els recintes és impedir que en aquests se sobrepassen els nivells de pertorbació regulats en l'Annex II.

Article 7. Aïllament acústic.

L'aïllament acústic a soroll aeri R exigít als elements constructius de l'edificació, d'acord amb la NBE-CA-88, serà el següent:

- a) Particions interiors: 30 dBA per a les quals comparteixen àrees del mateix ús i 35 dBA per a les quals separen usos diferents.
- b) Parets separadores de propietats o usuaris diferents: 45 dBA
- c) Parets separadores de zones comunes interiors: 45 dBA.
- d) Façanes: L'aïllament acústic global mínim serà de 30 dBA.
- e) Elements horitzontals de separació: 45 dBA.
- f) Cobertes: 45 dBA.
- g) Elements separadors de Sales de màquines: 55 dBA.

Article 8. Excepcions.

S'exceptuen de l'article anterior els forjats constructius de la primera planta de l'edificació quan esta planta siga d'ús residencial i en la planta baixa puguen localitzar-se, conforme al planejament establert en el PGOU, usos susceptibles de produir molèsties per sorolls i vibracions.

En aquests casos l'aïllament acústic aeri exigible serà de R 55 dBA.

Article 9. Instal·lacions en l'edificació.

1.- S'exigirà que el funcionament de màquines i instal·lacions auxiliars i complementàries de l'edificació, com ara ascensors, equips de refrigeració, ventilació, calefacció, portes metàl·liques, elevació de l'aigua, transformadors elèctrics, etc., no transmeten a l'interior d'habitatges o locals habitats, nivells sonors o vibratoris superiors als límits establerts en els Títols II i III d'esta Ordenança.

2.- El propietari o propietaris de tals instal·lacions les mantindran en les degudes condicions a fi que es complisca l'indicat en el Títol II.

3.- Amb la finalitat d'evitar la transmissió de vibracions a través de l'estructura de l'edificació, es tindran en compte les normes següents:

- a) Tot element amb òrgans mòbils es mantindrà en perfecte estat de conservació, principalment pel que fa al seu equilibri dinàmic o estàtic, així com a la suavitat dels seus coixinets o camins de rodadura.
- b) No es permetrà l'ancoratge directe de màquines o suport de les mateixes o qualsevol òrgan mòbil en les parets mitgeres, sostres o forjats de separació entre locals de qualsevol classe o activitat o elements constructius de l'edificació.

- c) L'ancoratge de tota màquina o òrgan mòbil en sòls o estructures no mitgeres ni directament connectades amb els elements constructius de l'edificació es disposarà, en tot cas, interposant dispositius antivibratoris adequats.
- d) Les màquines d'arrancada violenta, les que treballen per colps o xocs bruscos i les dotades d'òrgans amb moviment alternatiu, hauran d'estar ancorades en bancades d'inèrcia de pes comprés entre 1,5 i 2,5 vegades al de la maquinària que suporta, donant suport al conjunt sobre antivibradors expressament calculats.
- e) Totes les màquines se situaran de manera que les seues parts més ixents, al final de la carrera de desplaçament, queden a una distància mínima de 0,70 m dels murs perimetrals i forjats, havent d'elevant-se a un metre esta distància quan es tracte d'elements mitgers.
- f) 1.- Els conductes pels quals circulen fluids líquids o gasosos en forma forçada, connectats directament amb màquines que tinguen òrgans en moviment, disposaran de dispositius de separació que impedisquen la transmissió de vibracions generades en tals màquines. Les brides i suports dels conductes tindran elements antivibratoris. Les obertures dels murs per al pas de les conduccions s'emplenaran amb materials absorbents de la vibració.
2.- Qualsevol altre tipo de conducció susceptible de transmetre vibracions, independentment d'estar unida o no a òrgans mòbils, haurà de complir l'especificat en el paràgraf anterior.
- g) En els circuits d'aigua es cuidarà que no es presente el "colp d'ariet" i les seccions i dispositius de les vàlvules i aixeteria hauran de ser tals que el fluid circule per elles en règim laminar per a les despeses nominals.

Article 10. Certificació

1.- Per a l'obtenció de la llicència d'ocupació dels edificis, a més dels Certificats que determina la normativa vigent, s'exigiran almenys els **certificats d'aïllament acústic**, realitzats en condicions normalitzades, dels elements que constitueixen els tancaments verticals de façana i mitgeres, tancament horitzontal (forjat amb la primera planta) i elements de separació amb sales que continguin focus de soroll (caixa d'ascensors, calderes, ...)

2.- S'adjuntarà un **informe tècnic de mesuraments acústics** realitzats "in situ" que justifique el compliment dels objectius del projecte. Este informe serà realitzat per una empresa i personal acreditats legalment per a la seua elaboració (article 7 de l'Annex 1r)

3.- L'Ajuntament comprovarà el compliment de les prescripcions establides en el present Capítol. Sense l'informe favorable sobre el compliment dels requisits acústics, no es concedirà la Llicència de primera ocupació i/o utilització.

CAPÍTOL 3r: CONDICIONS ACÚSTIQUES EXIGIBLES A ACTIVITATS COMERCIALS I INDUSTRIALS.

Secció 1a: Normes Generals

Article 11. Àmbit d'aplicació

A l'efecte d'esta Ordenança, es consideraran sotmeses a les prescripcions del present Capítol les activitats industrials, comercials i de serveis **subjectes a llicència d'activitat**, de conformitat amb el que es preveu a este efecte per la normativa vigent, ja siguen activitats públiques i privades, innòcues o qualificades, entre les quals, a títol orientatiu, se citen les següents:

- Indústries
- Tallers.
- Magatzems.
- Oficines.
- Comerços.
- Espectacles, establiments públics i activitats recreatives.

Article 12. Límits

La transmissió de sorolls i vibracions originats per aquestes activitats haurà de ser tal que no supere els límits establits en l'Annex II de la present Ordenança.

Article 13. Condicions generals.

1.- Els titulars de les activitats o instal·lacions industrials, comercials o de serveis estan obligats a adoptar **mesures d'insonorització** de les seues fonts sonores i aïllament acústic per a complir en cada cas les prescripcions establides, disposant, si fora necessari, de sistemes de ventilació forçada, de manera que puguen tancar-se els buits o finestres existents o projectades.

2.- L'**aïllament mínim aeri R**, exigible als locals situats o adjacents amb edificis d'usos residencial i destinats a qualsevol activitat amb un nivell d'emissió superior a 70 dBA, serà el següent:

- a) Elements constructius horitzontals i verticals: 50 dBA si l'activitat funciona només en horari diürn o 60 dBA si ha de funcionar en horari nocturn, encara que siga de manera limitada.
- b) Façanes i murs de celoberts: 30dBA.

3.- En relació amb l'apartat anterior, quan el focus emissor de soroll siga un element puntual, l'aïllament acústic podrà limitar-se a este focus.

4.- Les activitats regulades en el present Capítol amb un nivell d'emissió interior superior a 80dBA funcionaran amb portes i finestres tancades.

5.- Per a evitar la transmissió de les vibracions produïdes per les instal·lacions o la maquinària s'adoptaran les mesures que s'assenyalen en l'apartat 3r de l'article 12 de l'Annex 1r.

Secció 2a: Activitats dedicades a l'Ús Industrial.

Article 14. Requisits complementaris. Ús productiu/Industrial.

1.- Les activitats dedicades a l'ús industrial, a més del compliment de les prescripcions establides en este Títol amb caràcter general, adoptaran les mesures que s'estableixen en els apartats següents; especialment quan es desenvolupen en pavellons adossats:

- a) L'ancoratge de màquines i aparells que produïsquen vibracions o trepidacions es realitzarà de manera que s'aconsegueisca el seu òptim equilibri estàtic i dinàmic, disposant bancades d'inèrcia de pes comprés entre 1,5 i 2,5 vegades al de la màquina que suporta, donant suport al conjunt sobre antivibradors expressament calculats.
- b) Els conductes amb circulació forçada de líquids i gasos, especialment quan estiguen connectats amb màquines que tinguen òrgans en moviment, estaran proveïts de dispositius que impedisquen la transmissió de vibracions. Aquests conductes s'aïllaran amb materials elàstics en els seus ancoratges i en les parts del seu recorregut que travessen murs o barandats.

2.- Respecte al nivell de soroll existent en el propi centre de treball, el seu control queda regulat per la vigent Llei de Soroll Laboral, aprovada segons el Reial decret 1.316/89; no sent per tant de competència de l'Administració Local.

Secció 3a: Espectacles, Establiments Públics i Activitats recreatives.

Article 15. Àmbit d'aplicació.

Comprén les activitats subjectes a la normativa específica d'espectacles, establiments públics i activitats recreatives. A més del compliment de les condicions regulades en la Secció 1a d'este Capítol, s'ajustaran a les establides en esta Secció.

Article 16. Regulació de la música en els Establiments Públics.

1.- Queda prohibida la instal·lació de sistemes de reproducció sonora en els diversos establiments públics sense la preceptiva i expressa autorització municipal, que determinarà les característiques tècniques d'esta instal·lació.

2.- Amb caràcter general, el nivell d'emissió màxim dels diferents sistemes reproductors de so que s'instal·len en els diferents establiments públics, queda limitat de tal forma que el seu Nivell d'Emissió Intern (NEI) siga com a màxim el resultant d'afegir 20 dBA al valor de l'índex d'aïllament acústic a soroll aeri existent en l'establiment.

3.- Per a concedir llicència d'instal·lació i funcionament d'una activitat amb equip de música o que desenvolupe activitats musicals, a més de la documentació que legal o reglamentàriament s'exigisca en cada cas, caldrà presentar estudi realitzat per tècnic competent i visat pel col·legi oficial corresponent, especificant els següents aspectes de la instal·lació:

- a) Descripció de l'equip de reproducció o activitat musical a desenvolupar.
- b) Ubicació i nombre d'altaveus i expressió de les mesures correctores.
- c) Descripció dels elements d'aïllament acústic existents i previstos, detallant els valors dels corresponents aïllaments acústics per a cadascuna de les bandes de freqüència.
- d) Càlcul justificatiu dels nivells d'aïllament descrits.

e) Determinació dels nivells de transmissió resultants.

4.- Amb la finalitat de facilitar el control del nivell d'emissió autoritzat als sistemes reproductors de so en els diferents establiments per part del titular o responsable d'aquests, es recomana la instal·lació de sistemes de limitació de potència acústica, que garantiscen la impossibilitat material de superar els nivells referits.

En els casos de reiteració en l'incompliment d'esta ordenança, l'Ajuntament exigirà com a mesura correctora, la instal·lació d'equips de limitació de potència acústica. En esta situació, la instal·lació quedarà condicionada a les mesures de control que s'estableixen a continuació:

1) Els limitadors-controladors hauran d'intervindre en la totalitat de la cadena de so, de manera espectral, a fi de poder utilitzar el màxim nivell sonor emissor que l'aïllament acústic del local li permeta.

2) Els limitadors-controladors han de disposar dels dispositius necessaris que els permeta fer-los operatius, per a això hauran de disposar almenys de les següents funcions:

a) S'activarà i desactivarà automàticament amb el sistema d'encesa de l'equip de reproducció sonora, sense possibilitat material que l'equip musical pugua funcionar sense el sistema de limitació activat.

b) Sistema de calibratge intern que permeta detectar possibles manipulacions en algun component de l'equip musical.

c) Registre sonogràfic o d'emmagatzematge dels nivells sonors haguts en el local emissor, per a cadascuna de les sessions, amb períodes d'emmagatzematge d'almenys un mes.

d) Sistema de precintat que impedisca possibles manipulacions posteriors i si aquestes foren realitzades queden emmagatzemades en una memòria interna de l'equip.

e) Emmagatzematge dels registres sonogràfics, així com dels calibratges periòdics i del sistema de precintats, a través de suport físic estable, de tal forma que no es veja afectat per fallada de tensió, per la qual cosa haurà d'estar dotat dels necessaris elements de seguretat, com a bateries, acumuladors, etc.

f) Sistemes d'inspecció que permeten als serveis tècnics municipals una adquisició de les dades emmagatzemades a fi que aquestes puguen ser traslladats als serveis d'inspecció per a la seua anàlisi i avaluació, permetent així mateix la impressió d'aquestes.

3) El tècnic o empresa instal·ladora del sistema de limitació expedirà un certificat en el qual es facen constar les dades següents:

- Descripció tècnica del sistema de limitació instal·lat. En cas de sistema comercialitzat, descripció del model i número de sèrie.
- Declaració expressa sobre la impossibilitat tècnica de funcionament de l'equip de so sense activació del sistema de limitació (sense vulneració del mateix).

4) El titular de la instal·lació de so queda obligat a subscriure contracte de manteniment del sistema de limitació amb l'empresa o tècnic instal·lador. este contracte garantirà almenys una revisió anual, en la qual s'alçarà certificat de conformitat de la instal·lació. El titular de l'activitat queda obligat a conservar els certificats de conformitat almenys durant 5 anys.

Article 17. Locals tancats.

1. Per a les activitats en locals de pública concurrència, que entre els seus elements, compten amb sistemes de reproducció o amplificació sonora regulables a voluntat, l'aïllament acústic exigible als elements constructius delimitadors (inclòs portes, finestres i buits de ventilació), haurà de realitzar-se sobre la base dels valors d'emissió dels elements productors de soroll projectats instal·lar. Però en cap cas el valor d'emissió global, utilitzat en l'estudi, podrà ser inferior a:

a) Salas de festes, discoteques i altres locals autoritzats per a actuacions en directe: 105 dBA.

b) Pubs, bars i altres establiments amb ambientació musical procedent exclusivament d'equip de reproducció sonora, i sense actuacions en directe: 90 dBA.

c) Bingos, salons de joc i recreatius: 85 dBA.

d) Bars, restaurants i altres establiments hostelers sense equip de reproducció sonora: 80 dBA.

2. En la resta de locals de pública concurrència no citats en el punt anterior, que estiguen instal·lats en edificis d'ús compartit amb habitatges, s'efectuarà l'estudi d'insonorització sobre la base d'un nivell d'emissió de 80 dBA a l'interior del local, sempre que no es pretenga instal·lar un equip amb capacitat productora de sorolls.

3. Per a la resta de locals no esmentats, l'aïllament acústic exigible es deduirà per al nivell d'emissió més pròxim per analogia als assenyalats en l'apartat anterior o bé sobre la base de les seues pròpies característiques funcionals, considerant en tot cas l'aportació produïda pels elements mecànics i el públic.

4. Les activitats pertanyents als grups a), b) i c) de l'apartat 1 del present article, considerades com altament productores de nivells sonors, hauran de comptar, independentment de les mesures d'insonorització general amb:

a) Vestíbul d'entrada; amb doble porta dotada de moll de retorn a posició de fulles tancades, que garantisca en tot moment l'aïllament necessari en façana, inclosos els instants d'entrada i eixida.

D'acord amb la Normativa sobre eliminació de Barreres Arquitectòniques, haurà d'existir un espai lliure horitzontal de 1,20 m de profunditat, no agranat per les fulles de les portes.

Este vestíbul reunirà així mateix les condicions establides en el Reglament General de Policia d'Espectacles Públics i Activitats Recreatives, per als locals d'espectacles pròpiament dits.

b) Equip limitador-controlador; s'instal·larà en aquells locals en els quals els nivells d'emissió musical poden ser manipulats pels usuaris, per a assegurar, de manera permanent, que sota cap circumstància les emissions de l'equip musical superen els límits admissibles de nivell sonor a l'interior de les edificacions adjacents. Les condicions que ha de complir l'equip, venen especificades en l'apartat 3 de l'article 16.

c) Instal·lació d'un sistema de climatització i ventilació forçada; ja que han de funcionar amb portes i finestres tancades. Este sistema comptarà amb les mesures precises per a impedir la difusió sonora a l'exterior.

d) Respecte a la ubicació de discoteques, sales de festa, sales de ball i locals d'exhibicions especials, s'estarà al que es disposa pel vigent Pla General d'Ordenació Urbana de Puçol. Els titulars d'aquestes activitats vetlaran pel compliment de la present normativa en els voltants dels seus locals.

e) En aquells locals regulats en esta Secció, on se superen nivells sonors superiors a 90 dBA, serà obligatori col·locar o disposar l'avís següent: **“ELS NIVELLS SONORS A L'INTERIOR PODEN PRODUIR LESIONS EN L'OÏDA”**. L'avís haurà de ser perfectament visible, tant pel seu emplaçament i dimensió com per la seua il·luminació.

f) En els establiments en els quals es puga autoritzar la col·locació de taules i cadires en la via pública, es podran establir en l'autorització limitacions horàries. L'incompliment d'este precepte podrà donar lloc a la retirada de les taules i cadires en un termini màxim de 24 hores, així com a la corresponent sanció econòmica.

Article 18. Locals a l'aire lliure.

Les autoritzacions que es concedisquen per a la instal·lació d'activitats d'espectacles, establiments públics o recreatives, en terrasses o a l'aire lliure, estaran subjectes a les següents condicions:

- 1) Caràcter estacional o de temporada.
- 2) Limitació d'horari.
- 3) Limitació del nivell d'emissió.
- 4) Revocació de l'autorització en cas de registrar-se en habitatges o locals contigus o pròxims nivells sonors superiors al que s'estableix en esta Ordenança.

Article 19. Zones amb nombrosos establiments d'ús públic i equip musical.

En aquelles zones de la ciutat on existisquen nombroses activitats destinades a l'ús d'establiment públic i nivells de recepció en l'ambient exterior, produït per l'addició de les múltiples activitats existents i per l'activitat de les persones que utilitzen aquests establiments, que superen en més de 15 dB els nivells fixats en l'Article 9 de l'Annex 1r, sense aconseguir les condicions que s'estableixen en el Capítol 4t del Títol II, l'Ajuntament podrà establir les mesures oportunes, dins del seu àmbit de competències, tendents a disminuir el nivell sonor exterior fins a situar-lo en el permés pel citat Article.

Article 20. Efectes acumulatius.

1.- En aquells locals de pública concurrència que compten amb música ambiental en zones d'ús dominant residencial i a fi d'evitar efectes acumulatius, no s'autoritzarà les implantacions d'activitats destinades a café-teatre, café-concert, café-cantant, pubs i similars si distaren un radi inferior a 65 metres, comptats des de qualsevol de les seues portes d'accés, fins a les de

qualsevol altra activitat d'este tipu que compte amb la preceptiva Llicència Municipal d'Obertura en vigor o bé amb Llicència d'Obres per a la seua instal·lació, llevat que formen part d'una activitat d'ús terciari hoteler. Així mateix, s'estarà al que es disposa en l'apartat d) de l'article 17.

2.- Seran admissibles ampliacions de locals que impliquen una major superfície i accés a més d'una façana d'illa, si amb això no s'incompleix el que s'estableix en l'apartat anterior, compten amb la preceptiva llicència i s'adopten les mesures correctores que s'assenyalen.

Article 21. Zones d'oci.

1.- Es denominen "Zones d'Oci" aquelles que, d'acord amb el Pla General d'Ordenació Urbana de Puçol, es destinen de manera específica, als usos regulats en esta Secció.

2.- L'Ajuntament podrà establir "Zones d'Oci", d'acord amb el P.G.O.U., incompatibles en tot cas amb zones d'ús dominant residencial, que seran objecte de regulació específica.

Secció 4a: Compliment i control.

Article 22. Llicència d'activitats qualificades

En els projectes d'instal·lació d'activitats subjectes a l'aplicació de la normativa vigent en matèria d'Activitats Molestes, Insalubres, Nocives i Perilloses, o altres activitats susceptibles de produir sorolls i vibracions, l'interessat haurà d'adjuntar un estudi acústic, realitzat per un tècnic competent, visat en el col·legi professional corresponent, que es referisca a totes i cadascuna de les fonts sonores i una avaluació de les mesures correctores a adoptar per a garantir que no es transmeta a l'exterior o locals adjacents, en les condicions més desfavorables, nivells superiors als establits en la present Ordenança.

Article 23. Contingut de l'estudi acústic.

1.- L'estudi acústic comprendrà de memòria i plans.

2.- La Memòria comprendrà les següents determinacions:

a) Descripció del tipu d'activitat i horari previst.

b) Descripció del local, indicant els usos dels locals adjacents i la seua situació relativa respecte d'usos residencials. S'indicarà, en el seu cas, si el sòl del local està constituït per un forjat, és a dir, si existeixen altres dependències sota el mateix (soterranis, garatges, etc).

c) Detall i situació de les fonts sonores, vibratòries o productores de sorolls d'impacte.

Per a la maquinària i instal·lacions auxiliars s'especificarà: potència elèctrica en kW, potència acústica en dB o bé nivell sonor a 1 metre de distància i altres característiques específiques. (Càrrega, freqüència,..., etc.). En el seu cas s'indicaran les característiques i marca de l'equip de reproducció o amplificació sonora, (potència acústica i rang de freqüències), no d'altaveus,..., etc.

Es valoraran les possibles molèsties produïdes per l'entrada-eixida de vehicles, operacions de càrrega i descàrrega, funcionament de maquinària auxiliar durant la nit, etc.

d) Avaluació del nivell d'emissió, a partir de les dades de l'apartat anterior.

A este efecte de càlcul, els nivells d'emissió, en locals d'espectacles, establiments públics o activitats recreatives, no podran ser inferiors als assenyalats en els apartats 1 i 2 de l'Article 17 de la present Ordenança.

e) Nivells sonors de recepció en l'ambient exterior i locals adjacents i de la seua zona d'influència segons el seu ús i horari de funcionament d'acord amb l'Annex II.

f) Disseny i justificació de les mesures correctores.

f.1) Per a soroll aeri, es calcularà el nivell d'aïllament brut D i l'índex R d'aïllament acústic, en funció de l'espectre de freqüències.

En el càlcul es tindrà en compte la possible reducció del nivell d'aïllament per transmissions indirectes, i transmissió estructural.

S'indicaran les característiques i composició dels elements projectats.

Per a les preses d'admissió i boques d'expulsió d'aire, es justificarà el grau d'aïllament dels silenciadors i les seues característiques.

Per a la maquinària i/o equips de ventilació-climatització, situats a l'exterior es justificaran així mateix les mesures correctores.

f.2) En cas de soroll estructural per vibracions, s'indicaran les característiques i muntatge dels elements antivibratoris projectats, i càlcul on s'aprecie el percentatge d'eliminació de vibracions obtingut amb la seua instal·lació.

f.3) En cas de soroll estructural per impactes, es descriurà la solució tècnica dissenyada per a l'eliminació d'aquests impactes. En locals d'espectacles, establiments públics o activitats recreatives, es tindrà especial consideració de l'impacte produït per taules i cadires, barra, pista de ball, llavat de gots, o altres similars.

7).- Justificació que el funcionament de l'activitat no superarà els límits establits.

2.- Els plànols seran com a mínim els següents:

a) Plànol de situació del local respecte de locals adjacents i usos residencials.

b) Plànol de situació de les fonts sonores.

c) Detall dels aïllaments acústics, antivibratoris i contra els sorolls d'impacte. Materials i condicions de muntatge.

Article 24. Control.

1. Els tècnics responsables de la direcció d'obra i instal·lació comprovaran pràcticament l'aïllament projectat, emetent soroll rosa equivalent al valor d'emissió màxim estipulat, tant en nivell com en freqüència, comprovant en els locals adjacents els nivells de recepció, d'acord amb el procediment indicat en l'Annex V.

Per a la mesura de l'aïllament acústic s'aplicarà el mètode de diferència entre el nivell emés i el transmés, expressat en dBA, atés que la possible absorció del local ha de considerar-se com a part constituent de l'aïllament del tancament. En locals amb equip de reproducció o amplificació sonora, el mesurament es realitzarà amb el comandament del potenciòmetre de volum al màxim nivell.

2. S'acreditarà l'execució de les mesures correctores previstes en el projecte mitjançant certificat subscrit pel tècnic competent o laboratori d'acústica, en el qual es farà constar els tipus d'aparells de mesurament emprats i el resultat dels mesuraments efectuats.

3.- Prèviament a la concessió de la llicència d'obertura o autorització de funcionament, els Serveis Tècnics Municipals podran comprovar l'efectivitat de les mesures correctores aplicades amb vista al compliment de la present Ordenança.

CAPÍTOL 4t: ZONES ACÚSTICAMENT SATURADES PER EFECTES ADDITIUS.

Article 25. Definició.

1.- Es defineixen com a zones acústicament saturades per efectes additius, aquelles zones o llocs del municipi en els quals es produeix un elevat impacte sonor a causa de l'existència de nombrosos establiments dels regulats en la Secció 3a del Capítol II, del Títol II de la present ordenança, a l'activitat de les persones que els utilitzen i al soroll produït pels vehicles que transiten per aquestes zones, i amb això una acusada agressió als ciutadans.

2.- Podran ser declarades zones acústicament saturades (ZAS) aquelles en les quals, encara que cada activitat individualment complisca amb els nivells regulats en esta Ordenança, se sobrepassen dues vegades per setmana durant dues setmanes consecutives o tres alternes en un termini de 35 dies naturals, i en més de 20 dBA, els nivells de pertorbació per sorolls en l'ambient exterior establits en l'Article 9 de l'Annex 1r.

3.- El paràmetre a considerar serà $L_{Aeq,1}$ durant qualsevol hora del període nocturn (22 a 8 h) o $L_{Aeq,14}$ per a tot el diürn (8 a 22h).

Article 26. Declaració de Zones Acústicament Saturades

1.- L'Ajuntament, podrà instruir expedient de declaració de ZAS, de conformitat amb el següent procediment:

a) Una vegada iniciat l'expedient, els Serveis Tècnics Municipals emetran informe que haurà de constar de:

a.1) Un estudi sonomètric on es justifique que el nivell sonor del conjunt de fonts sonores supera el nivell abans indicat, d'acord amb el que es preveu en la present Ordenança.

a.2) Un pla on quedarà precisa i clarament delimitada la Zona Acústicament Saturada, d'acord amb l'estudi anterior, així com la Zona de Respecte que la circumde, en el seu cas, formada per una franja d'un ample mínim de 50 metres al voltant d'aquella. La delimitació de la Zona de Respecte perseguirà evitar que la contaminació sonora existent s'estenga a les zones limítrofes i, per a la determinació del seu àmbit, s'atendrà les característiques pròpies de l'estructura urbana, en cada cas, i als resultats de l'estudi sonomètric, a l'entorn de la zona a declarar acústicament saturada.

a.3) Un informe on s'establisca el tipus i característiques dels establiments o activitats que, en el seu conjunt, generen la saturació.

a.4) Proposta de mesures generals o individuals a adoptar.

b) Complert el que antecedeix s'obrirà un període d'Informació Pública, per termini de 20 dies, mitjançant anunci en el Butlletí Oficial de la Província i en un dels diaris locals de major difusió perquè, durant este, qualsevol persona física o jurídica pugua examinar l'expedient i formular les al·legacions que estime pertinents.

c) A la vista dels informes emesos i del resultat de la Informació Pública, la declaració de ZAS es realitzarà mitjançant Acord de l'Ajuntament en Ple que es publicarà en el Butlletí de la Província i determinarà:

- Àmbit territorial de la ZAS.
- Règim especial aplicable (efectes de la declaració de ZAS).
- Data d'entrada en vigor.

2.- Una vegada s'haja aconseguit reduir el nivell de soroll exterior fins al límit màxim regulat en l'Article 9 de l'Annex 1r, es deixarà sense efecte la declaració de ZAS per Acord Plenari, que es publicarà en el B.O.P., sense perjudici que es mantinguen determinades limitacions tendents a garantir l'observança d'este nivell màxim de soroll extern.

Article 27. Efectes de la Declaració de Zona Acústicament saturada.

1.- Les ZAS quedaran subjectes a un règim especial d'actuacions que perseguirà la progressiva reducció dels nivells sonors, fins a aconseguir els establits amb caràcter general en esta Ordenança.

2.- A tenor de les circumstàncies concurrents, podran adoptar-se totes o algunes de les següents mesures:

- a) Limitació de règim d'horaris d'acord amb la normativa vigent.
- b) Prohibició o limitació horària de col·locar taules i cadires en la via pública, i retirada temporal de les llicències concedides a este efecte.
- c) Establiment de restriccions per al trànsit rodad.
- d) Establiment de límits d'emissió més restrictius que els de caràcter general, exigint als titulars de les activitats les mesures correctores complementàries.
- e) Prohibició d'instal·lar, modificar o ampliar les activitats que expressament es determinen i que puguen ser origen de la saturació, fins i tot en la Zona de Respecte.
- f) Prohibició d'activitats comercials o publicitàries en la via pública.
- g) Qualsevol altra mesura tendent a la consecució del nivell de soroll regulat en esta Ordenança.

CAPÍTOL 5é: CONDICIONS EXIGIBLES A ACTIVITATS VÀRIES

Secció 1a: Comportament dels ciutadans en la via pública i en la convivència diària.

Article 28. Generalitats.

1.- La producció de sorolls o vibracions en la via pública i en zones de pública convivència (places, parcs, etc.) o a l'interior dels edificis, haurà de ser mantinguda dins dels límits que exigeix la convivència i d'acord amb els límits establits en esta Ordenança.

2.- El que s'estableix en el paràgraf anterior serà d'especial observança en hores de descans nocturn (de 22h a 8h) per als següents suposats:

- a) El to excessivament alt de la veu humana o l'activitat directa de les persones.
- b) Els sons i sorolls produïts per animals domèstics.
- c) Aparells domèstics.
- d) Els aparells i instruments musicals o acústics, ràdio i televisió.
- e) Qualsevol altra font generadora de sorolls o vibracions.

Article 29. Activitat humana.

En relació amb el que s'estableix en l'apartat a) de l'Article 28.2, queda prohibit fer treballs, reparacions i altres activitats susceptibles de generar soroll, com ara vociferar, cridar, etc. entre les 22 hores i les 8 hores de l'endemà, que superen els nivells establits en l'Annex II de la present Ordenança, excepte els diumenges i festius, en els quals la prohibició s'estendrà a les 24 hores del dia.

Article 30. Animals domèstics.

En relació amb el que s'estableix en l'apartat b) de l'Article 28.2, s'estableix l'obligatorietat per part dels propietaris d'animals domèstics d'adoptar les precaucions necessàries a fi que els sorolls produïts pels mateixos no ocasionen molèsties al veïnat. S'estarà en este apartat a les obligacions disposades per l'Ordenança Municipal sobre Tinença d'Animals Domèstics.

Article 31. Aparells domèstics.

En relació amb el que s'estableix en l'apartat c) de l'article 28.2, es prohibeix la utilització, entre les 22 hores i les 8 hores de l'endemà, de tot aparell o instal·lació domèstica, quan puguen sobrepassar els nivells de soroll descrits en l'article 10 de l'Annex 1r.

Article 32. Aparells i instruments musicals o acústics.

1.- En relació amb el que s'estableix en els apartats c) i d) de l'Article 28.2, es tindrà en compte que els aparells, instruments musicals o acústics, ràdio i televisió, equips d'aire condicionat, electrodomèstics i altres fonts generadores de sorolls, hauran de funcionar o manejar-se de manera que no se sobrepassen els nivells establits en l'Annex II.

2.- Els mateixos límits s'aplicaran en el supòsit d'aparells de música instal·lats en vehicles.

3.- Amb caràcter general, es prohibeix l'ús de tot dispositiu sonor amb finalitats de propaganda, reclam, avís, distracció i anàlegs, les condicions de funcionament dels quals produïsquen nivells que excedisquen els assenyalats en esta Ordenança per a les diferents zones. S'exceptuen els supòsits d'emergència en matèria de Protecció Civil, Bombers, Policia, ambulàncies, bàndols municipals o similars.

Article 33. Manifestacions populars.

Les manifestacions populars en la via pública o espais oberts de caràcter comú o veïnal, derivades de la tradició, les concentracions de clubs o associacions, els actes oficials, culturals o recreatius excepcionals i tots els que tinguen un caràcter o interès similar, hauran de disposar d'una autorització expressa de l'Alcaldia, que podrà imposar condicions en atenció a la possible incidència per sorolls en la via pública, amb independència de les qüestions d'ordre públic.

Secció 2a: Treballs en la Via Pública i en l'edificació que produïsquen sorolls.

Article 34. Treballs amb ús de maquinària

1.- En els treballs realitzats tant en la via pública com en l'edificació no s'autoritzarà l'ús de maquinària amb un nivell d'emissió extern superior a 90 dBA mesurats a uns cinc metres de distància.

2.- Si, excepcionalment per raons de necessitat tècnica, fora imprescindible la utilització de maquinària amb poder d'emissió superior als 90 dBA, l'Ajuntament limitarà el nombre d'hores de treball de la citada maquinària en funció del seu nivell acústic i de les característiques acústiques de l'entorn ambiental en què estiga tractada, amb la possibilitat d'establir mesures correctores.

3.- En els plec de condicions de les contractes municipals s'especificaran els límits d'emissió aplicables a la maquinària.

Article 35. Limitacions.

1.- Els treballs realitzats tant en la via pública com en l'edificació no podran realitzar-se entre les 20 hores i les 8 hores de l'endemà si produeixen nivells sonors superiors als establits amb caràcter general en l'Annex II, excepte els diumenges i festius, en els quals la prohibició s'estendrà a les 24 hores del dia.

2.- S'exceptuen de la prohibició anterior les obres urgents, les que es realitzen per raons de necessitat o perill i aquelles que pels seus inconvenients no poden realitzar-se durant el dia.

El treball nocturn haurà de ser autoritzat per l'autoritat municipal, qui determinarà els límits sonors que haurà de complir en funció de les circumstàncies que concórreguen en cada cas.

Article 36. Càrrega i descàrrega.

1.- Durant les operacions de càrrega i descàrrega de mercaderies, manipulació de caixes, materials de construcció, mudances, etc. el personal haurà de posar especial cura a no produir impactes directes dels embalums i mercaderies, així com evitar el soroll produït pel desplaçament o trepidació de la càrrega.

2.- Només podran realitzar-se operacions de càrrega i descàrrega en horari nocturn, si es compleixen els límits sonors regulats en l'Annex II.

3.- El possible servici públic nocturn de neteja i recollida de fems adoptarà les mesures i precaucions necessàries per a reduir el nivell de pertorbació de la tranquil·litat ciutadana.

4.- En els plecs de condicions de la contracta d'este servici s'especificaran els límits d'emissió aplicables als vehicles i els seus equips.

Secció 3a: Sistemes d'Alarma

Article 37. Àmbit d'aplicació.

Es regula en esta Secció la instal·lació i ús dels dispositius acústics antirobatori que emeten el seu senyal al medi ambient exterior o a elements comuns interiors, a fi d'intentar reduir al màxim les molèsties que el seu funcionament pugua produir, sense que disminuïska la seua eficàcia.

Article 38. Classificació d'alarmes.

S'estableixen les següents categories d'alarmes:

- **Grup 1:** Les que emeten a l'ambient exterior, excloent-se les instal·lades en vehicles.
- **Grup 2:** Les que emeten a ambients interiors comuns d'ús públic o compartit.
- **Grup 3:** Les que només produeixen emissió sonora en el local especialment designat per a control i vigilància, podent ser este privat o corresponent a empresa o organisme destinat a este efecte.

Article 39. Control del sistema d'alarma.

1.- Els propietaris dels sistemes d'alarma antirobatori vindran obligats a comunicar en les dependències de la Policia Local més pròximes al seu lloc de residència, les següents dades:

- Situació del sistema d'alarma (direcció de l'edifici o local).
- Nom, adreça postal i telèfon de la persona o persones responsables del control i desconnexió del sistema d'alarma.

Tot això amb la fi, que una vegada avisats del seu funcionament anormal procedisquen immediatament a la seua desconnexió.

2.- En cas d'incompliment d'esta obligació, la Policia Local podrà utilitzar els mitjans necessaris per a interrompre el sistema d'alarma, en cas de funcionament anormal d'este, sense perjudici de sol·licitar prèviament autorització judicial per a penetrar en el domicili. Així mateix i si es desprèn alguna infracció en l'incompliment d'esta obligació podrà presentar denuncia front el titular i/o responsable de l'alarma per a l'inici del corresponent expedient sancionador.

Article 40. Obligacions per a titulars i/o responsables d'alarmes.

1.- Els titulars i/o responsables d'alarma hauran de complir, o fer complir, les següents normes de funcionament:

a) Els sistemes d'alarma hauran d'estar en tot moment en perfecte estat d'ús i funcionament, amb la finalitat d'impedir que s'autoactiven o activen per causes injustificades o diferents a les que van motivar la seua instal·lació.

b) Es prohibeix l'activació voluntària dels sistemes d'alarma, excepte en els casos de proves i assajos que s'indiquen:

- *excepcionals*: seran les que es realitzen immediatament després de la instal·lació per a comprovar el seu correcte funcionament. Podran efectuar-se entre les deu i les divuit hores de la jornada laboral.
- *rutinàries*: seran les de comprovació periòdica del correcte funcionament dels sistemes d'alarma. Només podran realitzar-se una vegada al mes i en un interval màxim de cinc minuts, dins dels horaris anteriorment indicats de la jornada laboral. La Policia Local haurà de conèixer, prèviament, el pla d'aquestes comprovacions amb expressió del dia i hora en el qual es realitzaran.

3) Només s'autoritzaran en funció de l'element emissor, els tipus monotonals o bitonals.

4) Les alarmes dels Grups 1 i 2 compliran els requisits següents:

- La instal·lació dels sistemes sonors en edificis es realitzarà de tal forma que no deteriore el seu aspecte exterior.
- La duració màxima de funcionament del sistema sonor de manera contínua o discontinua no podrà excedir, en cap cas, els cinc minuts.
- Si el sistema no haguera sigut desactivat una vegada acabat el període, este no podrà entrar de nou en funcionament i, en aquests casos, s'autoritzarà l'emissió de centellejos lluminosos.

5) El nivell sonor màxim autoritzat per a les alarmes del Grup 1 és de 85 dBA, mesurats a uns tres metres de distància i en la direcció de màxima emissió.

6) El nivell sonor màxim autoritzat per a les alarmes del Grup 2 és de 70 dBA, mesurats a uns tres metres de distància i en la direcció de màxima emissió.

7) Per a les alarmes del Grup 3 no hi haurà més limitacions que les que assegurin que els nivells sonors transmesos pel seu funcionament a locals o ambients adjacents, no superen els valors màxims autoritzats.

CAPÍTOL 6é: REGULACIÓ DEL SOROLL DEL TRÀNSIT

Article 41. La present ordenança té per objecte el limitar les pertorbacions atmosfèriques produïdes pels sorolls emesos pels vehicles de motor, i persegueix adequar-ho als límits sonors establits en la legislació vigent.

Article 42. Consideració de vehicles:

1. A l'efecte d'esta ordenança tenen la consideració de vehicles els ciclomotors i qualsevol altre artefacte de tracció mecànica el trànsit de la qual per les vies públiques estiga autoritzat.
2. Tot vehicle de tracció mecànica haurà de tindre en bones condicions de funcionament el motor, la transmissió, carrosseria i altres elements d'este, capaços de produir sorolls i vibracions, i especialment el dispositiu silenciador dels gasos de fuita, amb la finalitat que el nivell sonor emés pel vehicle amb el motor en marxa no excedisca els límits que s'estableix en l'annex VII d'esta ordenança en més de 2 dB A.

Article 43. Prohibicions.

1. Tant en les vies urbanes com interurbanes es prohibeix la circulació de vehicles de motor i ciclomotors amb l'anomenada fuita lliure, sense el preceptiu silenciador de les explosions.
2. Es prohibeix així mateix la circulació dels vehicles esmentats quan els gasos expulsats pels motors, en lloc de travessar un silenciador eficaç, isquen des del motor a través d'un incomplet, inadequat o deteriorat, o a través de tubs ressonadors, i la dels de motor de combustió interna que circulen sense trobar-se dotats d'un dispositiu que evite la projecció descendent a l'exterior de combustible no cremat i llancen fums que puguen dificultar la visibilitat als conductors d'altres vehicles o resulten nocius.
3. Es prohibeix la incorrecta utilització o conducció de vehicles que donen lloc a sorolls innecessaris o molestos, com ara acceleracions injustificades del motor i clàxon, encara quan el seu nivell d'intensitat quede dins dels límits màxims admissibles.
4. Així mateix es prohibeix la incorrecta utilització d'alarmes, ràdio casetes i CD, en vehicles el nivell sonor dels quals excedisca del que s'estableix en els articles següents.
5. En tot el nucli urbà i els seus voltants, queda prohibit fer ús dels senyals acústics dels vehicles, excepte casos de perill imminent, amb excepció dels senyals prioritaris propis dels vehicles oficials i d'urgència de servici públic.

Article 44. Límits admissibles.

Els límits màxims admissibles per a sorolls emesos pels diferents vehicles de motor seran els establits en l'annex VII d'esta ordenança.

Article 45. Classificació.

Els nivells transmesos, mesures i càlculs en dB A que excedisquen dels valors fixats en la present ordenança es classificaran en funció dels valors sobrepassats respecte dels nivells límits segons els següents criteris.

- a) Poc sorollós: quan l'excés del nivell sonor siga inferior o igual a 3 dB A.
- b) Sorollós: quan l'excés de nivell sonor siga superior a 3 dB A i inferior o igual a 6 dB A.

- c) Intolerable: quan l'excés del nivell sonor siga superior a 6 dB A.

Article 46. Inspeccions.

1. Correspon a la Policia Local establir uns controls periòdics per a assegurar el compliment dels límits fixats en esta ordenança.
2. Els propietaris o usuaris dels vehicles de motor, inclosos els ciclomotors, hauran d'estacionar i facilitar el mesurament de sorolls produïts pels seus vehicles quan foren requerits pels agents de l'autoritat.
3. En cas de negativa a realitzar la inspecció el vehicle serà immobilitzat i traslladat al depòsit municipal, sense menyscabament de la ulterior incoació del corresponent expedient administratiu sancionador, i la immediata inspecció del vehicle.

Article 47. Mesures cautelars.

Quan el resultat de la inspecció siga negatiu, és a dir, es depassen els límits establits en l'annex VII d'esta ordenança, es procedirà a la immobilització del vehicle i el seu trasllat al depòsit municipal, amb caràcter cautelar.

La present mesura cautelar podrà ser substituïda per una fiança en metàl·lic per valor de CENT CINQUANTA EUROS (150 €), o la intervenció de la documentació del vehicle infractor, s'estendrà rebut justificant temporal. Una vegada efectuat el depòsit de la fiança o documentació del vehicle es procedirà a fer lliurament del vehicle al seu propietari, el qual disposarà d'un termini de quinze dies naturals per a procedir a reparar el mateix. El trasllat del vehicle es realitzarà a remolc, sense posar en marxa.

Després d'una nova i posterior inspecció, i una vegada comprovat que l'emissió de sorolls s'ajusta als límits establits, la Policia Local procedirà a ordenar la devolució de la fiança o documentació del vehicle.

També podrà presentar justificant per taller habilitat, com a estació ITV, de la reparació del vehicle, certificant que el mateix s'ajusta a les emissions de soroll permeses, per la legislació vigent. En el cas que la reparació s'haja efectuat per taller, la nova inspecció del vehicle s'efectuarà prèvia justificació de la reparació efectuada, aportant factura del taller que la va efectuar.

Tot això sense perjudici de l'obertura de l'expedient sancionador, que motiva les actuacions indicades.

Article 48. Taxa de grua

Amb independència de la quantia de la fiança fixada en l'article anterior, el trasllat del vehicle al depòsit municipal a través de la grua reportarà la taxa prevista en les ordenances fiscals vigents.

Igualment es reportarà la taxa quan el trasllat siga conseqüència de la negativa a realitzar la inspecció i mesurament.

Article 49. Règim sancionador.

Les infraccions comeses referents a les prescripcions d'esta ordenança donaran lloc a la incoació del corresponent expedient administratiu sancionador que s'ajustarà al que es disposa en el Reial decret 1.398/93, de 4 d'agost (Butlletí Oficial de l'estat número 189, de 9 d'agost) o norma que ho substituïska.

Article 50. Infraccions.

1. Es consideraran infraccions administratives en relació amb el contingut d'esta ordenança, les accions i omissions que contravinguen el que s'estableix en aquestes.
2. Les infraccions es classifiquen en lleus, greus i molt greus.

Article 51. Classificació.

1. Es consideren infraccions lleus:

L'emissió de sorolls que tinga la classificació de poc sorollós segons s'estableix en l'article 45 de la present ordenança.

2. Es considera infracció greu:

L'emissió de sorolls que tinga la classificació de sorollosos segons s'estableix en l'article 45 de la present ordenança. Així com la primera reincidència d'una falta lleu.

3. Es considera infracció molt greu:

- a) L'emissió de sorolls que tinga la classificació d'intolerables segons s'estableix en l'article 45 d'esta ordenança.
- b) Negar-se a realitzar la inspecció i mesurament dels nivells d'emissió de sorolls.
- c) La reincidència de 2 o més vegades de falta lleu o una o més de faltes greus.

Article 52. Sancions.

1. Sense perjudici d'exigir, quan siga procedent la corresponent responsabilitat civil i/o criminal, les infraccions als preceptes d'este capítol seran sancionades de la forma següent:
 - a). Les infraccions lleus amb multes de 60 a 100 euros.
 - b). Les infraccions greus amb multes de 101 a 200 euros.
 - c). Les infraccions molt greus amb multes de 201 a 300 euros.
2. Les quanties de les sancions es graduaran tenint en compte la gravetat del mal realitzat, la intencionalitat, reincidència i altres circumstàncies que concorregueren.
3. S'entendrà que concorre la circumstància de reincidència quan el mateix subjecte i pels mateixos fets haja sigut sancionat per una infracció d'esta ordenança, en el termini dels 12 mesos anteriors.

Article 53. Persones responsables.

1. Són responsables:
 - 1) De les infraccions a les normes d'esta ordenança comeses en ocasió de l'exercici d'activitats subjectes a concessió, autorització o llicència administratives, el seu titular.
 - 2) De les comeses amb motiu de la utilització de vehicles, el seu propietari o, en el seu cas, el conductor.
 - 3) De les altres infraccions, el causant de la pertorbació o qui subsidiàriament resulte responsable segons les normes específiques.
2. La responsabilitat administrativa ho serà sense perjudici de la responsabilitat penal i civil en què es poguera incórrer. En els supòsits en els quals s'apreciara un fet que poguera ser constitutiu de delictes o falta, es posarà en coneixement de l'òrgan judicial competent, i mentre l'autoritat judicial estiga coneixent l'assumpte, se suspendrà el procediment administratiu sancionador.

Article 54. Circulació amb fuga inadequada.

Si la infracció es fonamenta en la circulació amb la fuga inadequada, deteriorada, utilitzant tubs ressonadors o amb la denominada "fuga lliure", la sanció serà imposada en la seua quantia màxima, declarant-se, amb caràcter preventiu, en l'inici de l'expedient sancionador, la prohibició de circular el vehicle fins que s'efectue la seua revisió per la Policia Local. Si els agents de l'autoritat observaren la circulació del vehicle procediran a la seua immobilització i posterior retirada als dipòsits municipals, emplaçant-se seguidament al titular per a la pràctica del mesurament sonor, procedint, si no es corregeixen les deficiències, a comunicar el fet a la Prefectura de Trànsit per si suposa la retirada definitiva de la circulació.

Article 55. Procediments de mesurament i límits màxims del nivell sonor vehicles:

Procediment de mesurament de les emissions sonores dels vehicles en via pública de caràcter orientatiu-preventiu. Per a valorar el nivell de soroll produït pel vehicle s'haurà de determinar prèviament el nivell de soroll de fons i en el seu cas realitzar les correccions oportunes segons s'indica en l'article 56 d'esta ordenança.

Els mesuraments es realitzaran col·locant el sonòmetre calibrat entre 1,2 i 1,5 metres per damunt del sòl i a uns 3 metres del vehicle, en la direcció de màxima emissió sonora.

La manera de resposta del sonòmetre serà "Fast" i el nivell sonor es mesurarà mitjançant LMAX. Les condicions de funcionament dels motors per als mesuraments seran les següents:

1r El règim del motor en revolucions/minut s'estabilitzarà a $\frac{3}{4}$ del règim de potència màxima.

2n Una vegada aconseguit el règim estabilitzat, es porta ràpidament el comandament d'acceleració a la posició de "ralenti". El nivell sonor es mesura durant un període de funcionament que comprén un breu espai de temps a règim estabilitzat, més tota la duració la de desacceleració, considerant com a resultat vàlid de la mesura el corresponent a indicació màxima del sonòmetre (LMAX).

Article 56. Correccions per soroll de fons.

Correcció per soroll de fons.

El soroll de fons pot afectar el resultat dels mesuraments efectuats, per la qual cosa cal realitzar les correccions d'acord amb la següent taula.

Diferència entre el nivell mesurat amb la font de soroll funcionant i el nivell de fons	Correcció a sostroure del nivell mesurat amb la font de soroll en funcionament per a obtenir el nivell degut només a la font avaluada
$\Delta L < 3$ dB (A)	Mesura no vàlida
$3 \leq \Delta L < 4$ Db (A)	3
$4 \leq \Delta L < 5$ db (A)	2
$5 \leq \Delta L < 6$ db (A)	1
$7 \leq \Delta L < 10$ db (A)	0,5
$\Delta L \geq 10$ dB (A)	0

Si esta diferència és menor de 3 dB (A) o bé l'aportació de la font sonora és insignificant o, per contra, el nivell de soroll de fons és massa elevat, i en este cas el responsable del mesurament informarà sobre la validesa d'esta, podent-se dur a terme en un altre moment diferent. Quan el nivell de soroll siga superior als nivells màxims autoritzats per esta ordenança per a mesurar el nivell produït per una font s'aplicarà la següent regla:

- 1) Quan el nivell de fons estiga comprés entre els límits autoritzats i 5 dB (A) més que aquests, la font no podrà incrementar el nivell de fons en més de 3 dB (A).
- 2) Quan el nivell de fons estiga comprés entre 5 i 10 dB (A) que els màxims indicats, la font no podrà incrementar el nivell de fons en més de 2 dB (A).
- 3) Quan el nivell de fons estiga comprés entre 10 i 15 dB (A) que els màxims indicats, la font no podrà incrementar el nivell de fons en més d'1 dB (A).
- 4) Quan el nivell de fons es trobe per damunt dels 15 dB (A) més que els màxims indicats, la font no podrà incrementar el soroll en més de 0 dB (A).

En la taula de l'annex s'adjunta taula, que permet determinar, d'acord amb els criteris establits en este apartat, el nivell màxim (fons-font sonora en funcionament) a partir del nivell de fons (font sonora parada) i el límit establert en esta ordenança.

Article 57.

S'utilitzaran per al mesurament de sorolls, sonòmetres que complisquen els requisits establits per la norma UNEIX 21.314/75 i la norma CEI-651, tipo 1, o qualsevol norma que els modifique o substituïska.

Article 58.

Per als conductors de vehicles menors d'edat, les sancions establides en l'article 12 opcionalment podran substituir-se per un treball consistent en un comentari de text d'un llibre que se li indicarà a la Biblioteca Pública i sempre que compte amb el consentiment del pare o tutor.

TÍTOL III: RÈGIM JURÍDIC.

CAPÍTOL 1r: INSPECCIÓ I CONTROL.

Article 59. Competències de l'Ajuntament.

Correspon a l'Ajuntament el control del compliment d'esta Ordenança, exigir l'adopció de mesures correctores necessàries, assenyalar limitacions, realitzar quantes inspeccions siguen necessàries i aplicar les sancions corresponents en cas d'incompliment.

Article 60. Formulació de denúncies.

- 1.- Tota persona natural o jurídica podrà denunciar davant l'Ajuntament el funcionament excessivament sorollós de qualsevol activitat, instal·lació, aparell, vehicle, comportament o qualsevol altra causa no citada, individual o col·lectiva, compresa en esta Ordenança Municipal.
- 2.- L'escrit de denúncia haurà de contindre, al costat dels requisits exigits per la normativa general, les dades precises per a facilitar als serveis municipals la corresponent comprovació.
- 3.- El denunciant estarà subjecte a la responsabilitat en què poguera incórrer quan actue amb temeritat o mala fe.

Article 61. Actuació inspectora.

- 1.- El personal de l'Ajuntament que tinga encomanada esta funció, degudament identificat, durà a terme visita d'inspecció a les activitats que vinguen desenvolupant-se i a les instal·lacions en funcionament a l'efecte de comprovar el compliment de les determinacions de la present Ordenança.
- 2.- Els titulars o responsables dels establiments i activitats productores de sorolls i vibracions facilitaran als inspectors municipals l'accés a les seues instal·lacions o focus generadors de sorolls i disposaran el seu funcionament a les diferents velocitats, càrregues o marxas que els indiquen els inspectors, podent presenciar la inspecció.

Article 62. Requisits de la inspecció.

- 1.- Les visites d'inspecció es realitzaran tenint en compte les característiques del soroll i de les vibracions:

a) Els mesuraments relatius a conèixer el nivell d'emissió es realitzaran prèvia citació al responsable del focus sorollós.

b) Per als mesuraments que tinguen com a fi avaluar la molèstia produïda en habitatges adjacents no serà necessària la citació del titular, sense perjudici que en este últim cas pugua oferir-se al responsable del focus sorollós un nou mesurament en la seua presència perquè en prengueu coneixement.

2.- Comprovat el funcionament de l'activitat, instal·lació, etc. s'estendrà acta, de la qual es donarà còpia al propietari o usuari d'esta. Posteriorment l'Ajuntament comunicarà a l'interessat si escau a l'adopció de mesures correctores.

Article 63. Inspecció d'urgència.

En els casos d'urgència, quan els sorolls resulten altament perturbadors o quan sobrevinguen ocasionalment per deterioració o deficient funcionament de les instal·lacions, aparells o equips; la sol·licitud de visita d'inspecció podrà formular-se directament davant els serveis de la Policia Local de Puçol.

Article 64. Regulació.

L'incompliment del que es disposa en esta Ordenança determinarà la imposició de les sancions corresponents, d'acord amb el que s'estableix en la Llei 30/92, de 26 de novembre, el Reglament per a l'exercici de la potestat sancionadora aprovat per Reial decret 1398/93, de 4 d'agost, (BOE de 9 d'agost) i altres disposicions legals aplicables en cada cas.

CAPÍTOL 2n: INFRACCIONS I SANCIONS.

Secció 1a: Principis aplicables.

Article 65. Procediment sancionador.

1.- L'incompliment del que s'estableix en esta ordenança determinarà la imposició de les sancions que s'estableixen en les seccions següents, segons els principis i la potestat sancionadora i de procediment sancionador establits per la Llei de Règim Jurídic de les Administracions Públiques i del Procediment Administratiu Comú de 26 de novembre de 1.992.

2.- No es podrà imposar cap sanció sinó en virtut d'expedient instruït a este efecte, conformement al procediment legalment establert en el Reglament de Procediment per a l'exercici de la potestat sancionadora.

3.- Per a la imposició de sancions per faltes lleus i per a resoldre la suspensió del funcionament d'activitats sense llicència, no serà preceptiva la prèvia instrucció de l'expedient al qual es refereix l'apartat anterior, sense perjudici del tràmit d'audiència a l'interessat, al qual s'haurà d'evacuar en qualsevol cas.

4.- Amb independència del que s'estableix en els apartats anteriors i en atenció a la gravetat del perjudici causat, el nivell de soroll transmés, i en els casos de molèsties manifestes als veïns i previ requeriment, es podrà ordenar pels Agents Actuants, la suspensió immediata del funcionament de la font perturbadora, fins que siguen corregides les deficiències existents.

Esta mesura cautelar no tindrà el caràcter de sanció. L'incompliment del requeriment de suspensió comportarà l'alçament de la corresponent acta, amb notificació a l'interessat a l'efecte d'audiència prèvia i amb trasllat de la mateixa a l'alcalde-president o, segons el cas, al regidor-delegat, perquè resolga la suspensió cautelar, sense perjudici de la resta de mesures convenients a dret.

5.- Per a graduar i calcular la quantia de la multa es valoraran les següents circumstàncies:

- a) La naturalesa de la infracció.
- b) La gravetat del mal o trastorn produït.
- c) El grau d'intencionalitat.
- d) La reincidència.

6.- A l'efecte de l'apartat anterior es considerarà reincident a l'infractor que haja sigut sancionat en els dotze (12) mesos anteriors, una o més vegades per un mateix concepte dels previstos en esta ordenança.

Article 66. Persones responsables.

1.- Són responsables:

- a) De les infraccions a les normes d'esta Ordenança comeses en ocasió de l'exercici d'activitats subjectes a concessió, autorització o llicència administratives, el seu titular.
- b) De les comeses amb motiu de la utilització de vehicle, el seu propietari o, en el seu cas, el conductor.
- c) De les altres infraccions, el causant de la pertorbació o qui subsidiàriament resulte responsable segons les normes específiques.

2.- La responsabilitat administrativa ho serà sense perjudici de la responsabilitat penal i/o civil en què es poguera incórrer. En els supòsits en els quals s'apreciara un fet que poguera ser constitutiu de delicte o falta, es posarà en coneixement de l'Òrgan Judicial competent, i mentre l'autoritat judicial estiga coneixent l'assumpte, se suspendrà el procediment administratiu sancionador.

Article 67. Recursos.

Contra les resolucions que dicte l'Alcaldia-Presidència, en execució de les prescripcions d'esta Ordenança, podrà interposar-se recurs contenciós administratiu, anterior al de reposició, segons la llei reguladora d'esta jurisdicció.

Secció 2a: Altres comportaments i activitats.

Article 68. Incompliment.

L'incompliment de les prescripcions d'esta Ordenança referents a comportaments i activitats en general, que no precisen per al seu desenvolupament d'autorització administrativa prèvia, serà sancionat amb multa, conforme al que s'estableix en la Legislació aplicable.

Secció 3a: Activitats sotmeses a llicència o autorització.

Article 69. Règim aplicable.

Constitueixen infraccions en matèria de sorolls i vibracions, aplicables a activitats qualificades i a les subjectes a llicència o autorització, les previstes en les Lleis (Llei de la GV 3/1989 de 2 de maig, d'Activitats Qualificades; Llei de la GV 2/1991 de 18 de febrer, d'Espectacles, Establiments Públics i Activitats Recreatives; així com la normativa estatal sobre Activitats Classificades, Protecció de la Seguretat Ciutadana i Llei General de Sanitat).

Article 70. Infraccions.

I.- Activitats Qualificades:

a) Es considerarà **infraccions greus**:

1. Desenvolupar l'activitat sense subjecció a les normes proposades en el projecte presentat per a obtindre la llicència o sense observar els condicionaments que es van imposar en atorgar-la, sempre que en l'un o l'altre cas s'alteren les circumstàncies que precisament van permetre atorgar la llicència modificant-se les condicions de transmissió sonora.
2. La posada en funcionament d'aparells o instal·lacions que el seu precintat, clausura o limitació de temps haguera sigut ordenat per l'autoritat competent.
3. El funcionament d'una indústria o activitat sense obtindre prèviament la corresponent llicència o autorització, en el cas que siga necessària.
4. L'omissió de dades, l'ocultació d'informes o obstrucció de l'activitat inspectora de l'Administració que tinga per objecte induir a confusió o reduir la transcendència dels riscos per a les seues persones o l'impacte mediambiental que poguera produir el seu desenvolupament o funcionament normal.
5. El funcionament d'activitats dotades d'ambientació musical i, en general, totes aquelles amb un nivell d'emissió sonora interior superior a 80 dBA amb portes o finestres obertes.
6. L'incompliment de la normativa en matèria d'horaris, quan siga competència de l'autoritat municipal.
7. Afavorir el consum de les begudes o altres productes expedits per l'empresa titular de l'activitat en l'exterior del local en què la mateixa s'exerceix, per al cas d'activitats subjectes a la Llei de la Generalitat Valenciana 2/1991, de 18 de febrer, excepte en aquells supòsits en què esta conducta resulte autoritzada per l'autoritat municipal.
8. El funcionament de l'activitat amb ambientació musical mancant d'autorització a este efecte.
9. La celebració de concerts, actuacions en directe o altres activitats musicals realitzades directament per qualsevol persona o en grup, bé utilitzant la veu, instruments musicals o tots dos, en establiments o llocs no autoritzats per a això.
10. El funcionament de màquines o jocs recreatius o d'atzar, aparells audiovisuals, instal·lacions de "Karaoke" o qualssevol elements similars, incomplint els nivells màxims de transmissió previstos en esta Ordenança o les altres normes reguladores de sorolls i vibracions.
11. Les deficiències en el funcionament de l'activitat o qualsevol altre incompliment de les normes reguladores de sorolls i vibracions, que afecten els aspectes constructius o

d'instal·lacions dels locals, així com l'incompliment de les ordres cursades per l'autoritat municipal en aplicació d'esta normativa.

12. El funcionament de l'activitat quan haja sigut ordenat el cessament en el seu exercici per l'autoritat municipal, motivat per l'incompliment de la normativa reguladora de soroll i vibracions.

13. El no corregir les deficiències observades i que hagen donat lloc a una sanció prèvia de les considerades lleus.

14. Qualsevol altra establida en la legislació vigent.

- b) Es consideraran **infraccions lleus** les accions o omissions realitzades amb inobservança o vulneració de les prescripcions legals o reglamentàries en esta matèria i no tipificades com a infraccions greus en l'apartat anterior.

II.- Activitats no Qualificades.

- a) Es consideraran **infraccions molt greus**:

1. La dedicació de locals, recintes o instal·lacions eventuais a la celebració d'espectacles públics o activitats recreatives mancant de llicència municipal o d'autorització administrativa quan esta siga exigible.

2. La reiteració en la comissió d'infraccions greus.

3. Qualsevol altra establida en la legislació vigent.

- b) Es consideraran **infraccions greus**:

1. L'incompliment de les limitacions horàries imposades per l'Ajuntament en l'autorització als establiments per a la col·locació de cadires i taules en la via pública, podrà donar lloc a la retirada de les mateixes en 24 (VINT-I-QUATRE) hores, a més de la corresponent multa.

2. La reiteració en la comissió d'infraccions lleus.

3. Qualsevol altra prevista en la legislació vigent.

- c) Es consideraran **infraccions lleus** qualsevol altra infracció a la legalitat vigent que no tinga la consideració de falta greu o molt greu.

Article 71. Sancions.

1. Les infraccions en matèries de sorolls i vibracions seran objecte de les sancions establides per les Lleis.

2. Les infraccions als preceptes establits en esta Ordenança, en relació amb les Activitats Qualificades i les que precisaren de prèvia autorització administrativa o llicència per al seu funcionament es classifiquen en molt greus, greus i lleus, de conformitat amb la Llei de la Generalitat Valenciana 3/1989, de 2 de maig, d'Activitats Qualificades; la Llei de la Generalitat Valenciana 2/1991, de 18 de febrer d'Espectacles, Establiments Públics i Activitats Recreatives i la Normativa Estatal sobre Activitats Qualificades, Protecció de la Seguretat Ciutadana i la Llei General de Sanitat.

3. Les circumstàncies a tindre en compte per a la imposició de sancions, segons com siga la infracció comesa, seran:

- a) Naturalesa de la infracció.
- b) Gravetat del mal produït (incomoditat, perill, danys o perjudicis causats, danys mediambientals, permanència o transitorietat dels riscos o perills).
- c) Conducta de l'infractor (dolosa, culposa, negligència i intencionalitat, conducta observada amb vista al compliment de la normativa).
- d) Reincidència, reiteració, o continuació en la comissió de la mateixa infracció (fins i tot no sancionada).
- e) Transcendència econòmica o social de la infracció.

4.- De manera general i sense perjudici d'exigir quan siga procedent la corresponent responsabilitat civil i/o criminal, les infraccions als preceptes d'esta Ordenança seran sancionades de la forma següent:

I. Activitats Qualificades:

- a) Les infraccions lleus, amb:
 - Multa d'entre 600 i fins a 1500 euros.
 - Retirada temporal de la llicència o autorització per un termini no superior a sis mesos.
- b) Les infraccions greus, segons el cas, amb:
 - Multa d'entre 3000 i fins a 6000 euros.
 - Retirada temporal de la llicència o autorització per un termini entre sis mesos i un any.
 - Retirada definitiva de la llicència, amb clausura de l'activitat, després de tindre tres multes consecutives per reiteració en faltes greus o molt greus.

Segons el que es disposa per la Llei de la GV 3/1989 d'Activitats Qualificades, l'alcalde podrà proposar als òrgans competents de la Generalitat Valenciana la imposició de sancions de quantia superior.

Per a evitar la doble imposició de sancions pels mateixos fets, l'autoritat municipal comunicarà al Conseller competent la incoació i resolució dels expedients sancionadors.

II. Activitats no qualificades.

1. Les **infraccions molt greus**, segons els casos, mitjançant:

- a) Multa des de 2000 i fins a 6000 euros.
- b) Retirada temporal de la llicència o autorització per un termini entre sis mesos i un any.
- c) Retirada definitiva de la llicència o autorització amb clausura de l'activitat després d'imposades tres multes consecutives per reiteració en les infraccions.

2. Les infraccions **greus**, segons els casos, mitjançant:

- a) Multa des de 600 i fins a 1500 euros.
- b) Retirada temporal de la llicència o autorització per un termini inferior a sis mesos i un any.
- c) Suspensió de l'activitat exercida sense llicència o autorització.

3. Les infraccions **lleus**, segons els casos, mitjançant advertiment i multa des de 150 i fins a 500 euros.

DISPOSICIÓ ADDICIONAL.

El règim que estableix la present Ordenança s'entén sense perjudici de les intervencions que corresponguen a altres organismes de l'Administració en l'esfera de les seues respectives competències.

DISPOSICIONS TRANSITÒRIES.

PRIMERA: Adaptació d'Indústries, Instal·lacions i Activitats a l'Ordenança.

- 1.- Les disposicions contingudes en els Annexos sobre descripció de mètodes operatius s'aplicaran a totes les indústries, activitats i instal·lacions existents en el moment de l'entrada en vigor de la present Ordenança, amb independència de la data en què s'haguera obtingut l'autorització.
- 2.- Aquelles indústries, instal·lacions o activitats que produïsquen soroll del qualificat com a objectiu per esta Ordenança superior als nivells màxims admissibles, així com nivells de vibració superior al que s'estableix en l'Ordenança, disposaran d'un termini establert per l'Administració Municipal per a adaptar els establiments a fi de garantir en tot moment el respecte als nivells autoritzats.
- 3.- En tot cas les indústries, instal·lacions i activitats existents hauran de complir les exigències de funcionament establides amb anterioritat a l'entrada en vigor de l'Ordenança.

SEGONA: Adaptació dels Espectacles Públics i Activitats Recreatives a l'Ordenança

Les activitats destinades a l'oci, espectacles o recreatives, incloses dins de l'àmbit d'aplicació del Reglaments de Policia d'Espectacles Públics i Activitats Recreatives, amb llicència d'instal·lació atorgada amb anterioritat a l'entrada en vigor de la present Ordenança hauran d'adaptar-se al que es disposa en l'Article 10 de la mateixa en els casos següents:

- 1) Quan es realitzen modificacions, ampliacions o reformes que excedisquen de les obres de mera higiene, adorn o conservació.
- 2) Quan es transmeta la llicència dels establiments l'aïllament dels quals siga inferior en més de 5 dBA al del valor exigible en l'Article 10 de l'Annex I de la present Ordenança i s'haja imposat l'any immediatament anterior alguna sanció per incompliment dels nivells de soroll o vibracions.
- 3) Quan així s'impose com a exigència per a l'obertura dels establiments clausurats per incompliment dels nivells fixats en l'Ordenança i conforme al procediment establert en esta.

TERCERA: Adaptació de les instal·lacions i construccions en ús.

Aquelles construccions amb llicència d'obra atorgada amb anterioritat a l'entrada en vigor de l'Ordenança hauran de complir les condicions que legítimament haguera establert la llicència.

DISPOSICIÓ FINAL

Esta Ordenança entrarà en vigor als 15 dies de la seua publicació en el Butlletí Oficial de la Província, quedant derogades aquelles disposicions de les Ordenances Municipals de l'Ajuntament de Puçol que s'oposen o contradiguen als seus preceptes.

ANNEXOS

ANNEX I: SISTEMES DE MESURA I AVALUACIÓ DEL NIVELL SONOR

CAPÍTOL 1r: DEFINICIONS

Article 1. Definicions.

- 1.- A l'efecte d'esta Ordenança els paràmetres de sorolls i vibracions queden definits segons s'especifiquen en este Annex i següents.
- 2.- Els termes acústics no inclosos en aquests Annexos s'interpretaran d'acord amb la Norma Bàsica de l'Edificació: Condicions Acústiques de l'Edificació (NBE-CA-88) o Norma que les substituïska, Normes UNEIX i en defecte d'això per les Normes ISO.

Article 2.- El soroll i l'espai en què es desenvolupa.

Amb la finalitat de poder diferenciar i ponderar els diversos sorolls amb major precisió i racionalitat, s'efectua una primera classificació del soroll en funció de la relació espacial existent entre la font emissora i el punt de recepció. D'esta manera s'obtenen cinc paràmetres que representen una diversitat de sorolls amb característiques comunes i que es defineixen a continuació:

- a) Nivell d'emissió intern (N.E.L): És el nivell de pressió sonora originat per una font sonora que opera en un determinat recinte, mesurat segons el que es disposa en l'Annex V de la present Ordenança.
- b) Nivell d'emissió extern (N.E.E): És el nivell de pressió sonora originat per una font sonora que funciona en l'espai lliure exterior, mesurat segons el que es disposa en l'Annex V de la present Ordenança.
- c) Nivell de recepció intern d'origen intern (N.R.I.L): És el nivell de pressió sonora existent a l'interior d'un recinte, originat per una font sonora o vibrant que funciona en un altre recinte situat en el propi edifici o en un edifici adjacent, mesurat segons el que es disposa en l'Annex V de la present Ordenança.

d) Nivell de recepció intern d'origen extern (N.R.I.E.): És el nivell de pressió sonora existent a l'interior d'un recinte, originat per una font sonora que procedeix de l'espai lliure exterior, mesurat segons el que es disposa en l'Annex V de la present Ordenança.

e) Nivell de recepció extern (N.R.E.): És el nivell de pressió acústica existent en els límits d'una propietat, originat per una font sonora (interna o externa) situada en esta propietat, mesurat segons el que es disposa en l'Annex V de la present Ordenança.

CAPÍTOL 2n: CONDICIONS DE MESURAMENT.

Article 3. Mesurament i valoració de sorolls.

1.- La determinació del nivell sonor es realitzarà i expressarà en decibels (dB), ponderats segons la xarxa de ponderació normalitzada A (Norma UNEIX 21.314/75) o UNEIX 20464.

2. El mesurament i valoració de nivells sonors es realitzarà d'acord amb el procediment indicat en l'Annex V.

3. Per a avaluar l'aïllament acústic d'un element constructiu, s'utilitzarà indistintament l'índex R d'aïllament acústic normalitzat o l'índex D d'aïllament brut, expressant-se tots dos en decibels amb ponderació normalitzada A.

El mesurament de l'aïllament acústic dels elements constructius dels edificis, es realitzarà d'acord amb les prescripcions establides en la Norma UNEIX 74.040 o norma que la substituïska.

4. La mesura de nivells sonors produïts per vehicles, es realitzarà d'acord amb el procediment indicat en l'Annex VII.

Article 4. Mesurament de vibracions.

1.- De les 3 magnituds que s'utilitzen per a mesurar les vibracions (desplaçament, velocitat i acceleració), s'estableix com a unitat de mesura l'acceleració en metres per segon al quadrat (m/s^2).

2.- Per a l'avaluació de vibracions en edificis es mesurarà l'acceleració eficaç de vibració en m/s^2 , mitjançant una anàlisi en freqüència amb una amplària de banda d'un terç (1/3) d'octava com a màxim. L'índex K de molèstia es determinarà mitjançant les expressions:

$$K = a / 0,0035 \text{ per } a \geq f$$

$$K = a / (0,0035 + 0,000257(f - 2)) \quad \text{per } a < 2 f < 8$$

$$K = a / 0,00036 - f \quad (\text{per } a \geq 8)$$

on:

a = acceleració mesurada en m/s^2

f = freqüència en Hz

o bé recorrent al gràfic de l'Annex IV.

3.- El mesurament de vibracions es realitzarà d'acord amb el procediment indicat en l'Annex VI.

CAPÍTOL 3r: CARACTERÍSTIQUES DELS APARELLS DE MESURAMENT.

Article 5. Característiques dels aparells de mesurament.

1.- Els sonòmetres utilitzats en els mesuraments acústics compliran les prescripcions establides en les Normes IEC 61672, UNEIX 21.314/75 UNEIX-20464-90 i UNEIX-20493-93, o aquelles que les substituïsquen.

2.- El grau de precisió exigít als sonòmetres serà de Tipo 1 per a mesures tècniques i acreditades i de Tipo 2 per a mesures de vigilància.

- 3.- Els diferents filtres utilitzats per a l'anàlisi en freqüència compliran les prescripcions establides en la Norma IEC-1260, o aquella que la substituïska.
- 4.- Els calibradors utilitzats en els controls dels sonòmetres compliran les prescripcions establides en la Norma UNEIX-20942, o aquella que la substituïska.
- 5.- Aquelles mesures acústiques que tinguen per objecte realitzar avaluacions en relació amb la present Ordenança, s'efectuaran amb equips que disposen d'un calibratge acreditat per una institució autoritzada, de manera que la data de calibratge tinga una antelació menor de 2 anys a la data del mesurament.

Article 6. Característiques dels aparells de mesurament de sorolls.

Els mesuraments de vibracions es realitzaran utilitzant acceleròmetres i analitzadors de freqüència que complisquen amb les normes.

CAPÍTOL 4t: ACREDITACIÓ DELS MESURAMENTS ACÚSTICS.

Article 7. Acreditació dels mesuraments acústics.

1.- La realització dels mesuraments referits en els articles precedents exigeix estar en disposició de l'oportuna capacitat tècnica, a fi de poder garantir la fiabilitat i els resultats d'aquestes. A este efecte s'estableixen tres nivells de capacitat que es descriuen en els següents apartats:

1.1. Mesures de Vigilància.- Tenen per objecte determinar l'incompliment puntual o continuat dels nivells de soroll establits en el Títol III a fi de proporcionar les dades necessàries per a exercir l'acció sancionadora, el requeriment d'adopció de mesures correctores, l'arxivament d'expedients i quantes accions administratives es contemplen en el Títol IV.

Els requisits exigibles per a poder efectuar aquests mesuraments són els següents:

- a) Realització d'un curs d'instrucció en el maneig del sonòmetre així com del coneixement de la present Ordenança. Este curs tindrà una duració mínima de 20 hores i podrà ser impartit per personal acreditat per a efectuar mesuraments d'Inspecció.
- b) Experiència mínima de 6 mesos d'assistència a mesuraments de soroll.

1.2. Mesures d'Inspecció: Tenen per objecte acreditar l'incompliment puntual, continuat o permanent dels nivells soroll i vibració establits en el Títol III. Així mateix serviran per a determinar la validesa dels aïllaments acústics implantats en les diferents activitats a fi de concedir les oportunes Llicències de Posada en Funcionament.

El requisit exigible per a poder efectuar aquests mesuraments és la realització d'un curs general sobre Soroll i Vibració, així com instrucció en el maneig dels diferents equips de mesurament. El curs tindrà una duració mínima de 40 hores i serà impartit per una de les entitats següents:

- Empresa o Enginyeria especialitzada en Acústica.
- Entitat col·laboradora de l'Administració.
- Laboratoris reconeguts per l'Ajuntament.
- Universitats de la Comunitat Valenciana.
- Unitat Operativa de Control Acústic de la Generalitat Valenciana.

1.3. Mesures acreditades: A més del camp d'aplicació de les mesures anteriors, tenen per objecte les avaluacions de Soroll Ambiental i certificació de la qualitat acústica en l'edificació.

Els mesuraments d'este nivell només podran realitzar-se per Laboratoris d'Acústica, empreses o entitats reconegudes per l'Ajuntament.

ANNEX II: NIVELLS ADMISSIBLES DE SOROLL I VIBRACIONS EN EL MEDI AMBIENT URBÀ.

CAPÍTOL 1r: NORMES GENERALS.

Article 8. Normes generals.

- 1.- Cap font sonora podrà emetre ni transmetre nivells de soroll superiors als assenyalats en el present Annex.
- 2.- S'exceptuen de la prohibició expressada en el punt anterior els sorolls procedents del trànsit, construcció i treballs en la via pública, la regulació de la qual s'efectua en títols específics.
- 3.- Per raó de l'organització d'actes amb especial projecció oficial, cultural, recreativa o d'una altra naturalesa, o bé per tradicional consens de la població, l'Ajuntament podrà adoptar les mesures necessàries per a modificar amb caràcter temporal en determinades zones del nucli urbà, els nivells al fet que fa al·lusió el punt primer d'este article.

CAPÍTOL 2n: NIVELLS DE SOROLL ADMISSIBLES EN EL MEDI AMBIENT.

Article 9. Nivells màxims admissibles de recepció en l'ambient exterior.

- 1.- En l'ambient exterior, no podran superar-se els nivells sonors que, en funció de l'ús dominant de cadascuna de les zones assenyalades en el Pla General d'Ordenació Urbana, s'estableixen a continuació:

ÚS DOMINANT	DIA	NIT
Sanitari	45 dBA	35 dBA
Residencial unifamiliar (*)	50dBA	40dBA
Residencial Plurifamiliar	55dBA	45 dBA
Terciari	65dBA	55dBA
Industrial	70dBA	60dBA

(*) Extensible també a patis d'illes de cases.

- 2.- En aquells casos en què la zona d'ubicació de l'activitat o instal·lació industrial no corresponga a cap de les zones establides, s'aplicarà la més pròxima per raons d'analogia funcional o equivalent necessitat de Protecció acústica.
3. En aquelles zones d'ús dominant Terciari, en les quals, d'acord amb el P.G.O.U., estiga permès l'ús residencial, s'aplicaran els nivells corresponents a este ús.

Article 10. Nivells màxims admissibles de recepció en l'ambient exterior.

- 1.- Per als locals i usos que se citen a continuació, el nivell dels sorolls transmesos a ells no superarà els límits que s'estableixen en la següent taula:

NIVELLS DE RECEPCIÓ INTERNS

ÚS	LOCALS	NRII (*) dBA	NRIE (***) dBA
-----------	---------------	---------------------	-----------------------

		DIA	NIT	Dia	NIT
Sanitari	Zones comunes	50	40	55	45
	Estances	45	30	50	35
	Dormitoris	40	25	45	30
Residencial unifamiliar	Peces habitables (exc. Cuina)	40	30	45	35
	Corredors, lavabos, cuina	45	35	50	40
	Zones comunes a l'edifici	50	40	55	45
Docent	Aules	40	30	45	35
	Sales de lectures	35	30	40	35
Cultural	Sales de concerts	30	30	35	35
	Biblioteques	35	35	40	40
	Museus	40	40	45	45
	Exposicions	40	40	45	45
	Cinemes	30	30	35	35
	Teatres	30	30	35	35
	Bingos i sales de joc	40	40	45	45
	Hostaleria	45	45	50	50
Comercial	Bars i establiments comercials	45	45	50	50
Administratiu i oficines	Despatxos professionals	40	40	45	45
	Oficines	45	45	50	50

(*) Nivell de recepció intern d'origen intern (N.R.I.I.). És el nivell de pressió sonora existent a l'interior d'un recinte, originat per una font sonora que funciona en un altre recinte situat en el propi edifici o en un edifici adjacent, mesurat segons el que es disposa en l'Annex V de la present Ordenança.

(**) Nivell de recepció intern d'origen extern (N.R.L.I.). És el nivell de pressió sonora existent a l'interior d'un recinte, originat per una font sonora que procedeix de l'espai lliure exterior, mesurat segons el que es disposa en l'Annex V de la present Ordenança.

2.- Els nivells anteriors s'aplicaran així mateix als locals o usos no esmentats, atenent raons d'analogia funcional o d'equivalent protecció acústica.

Article 11. Nivells màxims admissibles d'emissió en l'ambient interior.

Amb independència dels supòsits establits en els àmbits de Protecció específica, regulats en el Títol II, els nivells d'emissió venen limitats pels nivells de recepció establits en els articles anteriors.

CAPÍTOL 3r: NIVELLS DE VIBRACIONS ADMISSIBLES EN EL MEDI AMBIENT.

Article 12. Nivells màxims admissibles de recepció en l'ambient interior.

1.- No es permetrà la instal·lació i/o funcionament de màquines o elements auxiliars que originen a l'interior dels edificis anivells de vibracions superiors als límits expressats en el punt següent. La seua instal·lació s'efectuarà acoblant els elements antivibratoris adequats, la idoneïtat dels quals deurà plenament justificar-se en els corresponents projectes.

2.- No es podran transmetre vibracions que originen dins dels edificis receptors valors K superiors als indicats a continuació:

ÚS	HORARI	VALORES K	
		Vibracions contínues	Vibracions transitòries (**)
Sanitari (*)	Dia	2	16
	Nit	1,4	1,4
Residencial	Dia	2	16
	Nit	1,4	1,4
Oficines	Dia	4	128
	Nit	4	12
Magatzems i comerços	Dia	8	128
	Nit	8	128
Indústries	Dia	8	128
	Nit	8	128

(*) Quiròfans i zones de treball crítiques: K = 1, Dia i Nit.

(**) Es consideraran vibracions transitòries quan el nombre d'impulsos siga inferior a tres successos per dia.

3.- Es prohibeix el funcionament de màquines, equips d'aire condicionat i altres instal·lacions o activitats que transmeten vibracions detectables directament, sense necessitat d'instruments de mesura.

ANNEX III: TERMINOLOGIA UTILITZADA PER A LA REALITZACIÓ DELS MESURAMENTS ACÚSTICS. DEFINICIONS.

Article 13. Definicions.

Acceleròmetre: Dispositiu electromecànic per a mesures de vibracions.

Analitzador de freqüències: Equip de mesurament acústic que permet analitzar les components en freqüències d'un so.

D: Diferència de nivells entre dos locals. Determina l'aïllament acústic entre locals. S'obté com a diferència de nivells de pressió sonora entre el local emissor i el receptor.

$$D = L_{11} - L_{12}$$

On L_{11} = Nivell de pressió sonora en el local emissor.

L_{12} = Nivell de pressió sonora en el local receptor.

Decibel: Escala convinguda habitualment per a mesurar la magnitud del so. El nombre de decibels és igual a 10 vegades el valor del logaritme decimal de la relació entre la intensitat associada al so i una intensitat que es pren com a referència. Este valor també pot obtindre's de manera equivalent establint la relació entre els quadrats de les corresponents pressions sonores, en este cas el factor 10 vegades haurà de substituir-se per 20 vegades ja que el logaritme d'un número al quadrat és igual al doble del logaritme del citat número.

$$L_w = 10 \log_{10} (W / W_{ref})$$

W = Potència sonora

$$L_r = 10 \log_{10} (I / I_{ref})$$

I = Intensitat sonora

$$L_p = 10 \log_{10} (P / P_{ref}) = 20 \log_{10} (P / P_{ref})$$

P = Pressió sonora

Distribució acumulativa: Indica el percentatge de temps que el nivell de soroll roman per damunt o per davall d'una sèrie de nivells d'amplitud.

Distribució de probabilitat: Avaluació de la variació temporal del nivell de pressió sonora mitjançant valors estadístics, suposant que la distribució dels nivells de pressió sonora instantanis tenen distribució gaussiana.

Fast (Ràpid): El temps de resposta del detector és de 125 ms.

Impulse (Impuls): El temps de resposta del detector és de 35 ms.

Índex R d'aïllament acústic normalitzat a soroll aeri: Es defineix en la NBE-CA-88 mitjançant la següent fórmula:

$$R = L_{11} - L_{12} + 10 \log (S/A) \text{ en dB, } A = \alpha_m \cdot S'$$

- On:
- L_{11} = nivell d'intensitat sonora en el recinte de l'emissor.
 - L_{12} = nivell d'intensitat sonora en el recinte receptor.
 - S = Superfície de l'element separador, en m^2 .
 - S' = Superfície del recinte receptor, en m^2 .
 - A = Absorció del recinte receptor.
 - α_m = Coeficient d'absorció mig del recinte receptor.

Intensitat de vibracions existents: Valor eficaç de l'acceleració vertical, en terços d'octava, entre 1 i 80 Hz expressats en m/s^2 . es denominarà A.

$L_{Aeq,T}$: Nivell sonor continu equivalent. Es defineix en la norma ISO 1996 com el valor del nivell de pressió sonora en dB en ponderació A, d'un so estable que en un interval de temps T, posseeix la mateixa pressió sonora quadràtica mitjana que el so que es mesura i el nivell del qual varia amb el temps.

$L_{AN,T}$: Aquell nivell de pressió sonora en ponderació A, que ha sigut superat el N% del temps de mesura T.

$L_{EA,T}$: Nivell d'exposició sonora d'un succés aïllat que es defineix segons la norma UNEIX com el nivell continu equivalent en ponderació que per al temps d'1 segon té la mateixa energia que el soroll considerat en un període de temps determinat.

L_i : Nivell d'intensitat sonora definit per l'expressió:

$$L_i = 10 \log (I / I_0) \quad I_0 = 10^{-12} \text{ w/m}^2$$

L_{MAX} : SPL màxim mesurat des de l'última posada a zero de l'instrument.

L_{MIN} : SPL mínim mesurat des de l'última posada a zero de l'instrument.

L_p : Nivell de pressió sonora definit per la relació:

$$L_p = 20 \log (P / P_0)$$

L_w : Nivell de potència sonora definit per l'expressió:

$$L_w = 10 \log (W / W_0) \quad W_0 = 10^{-12} \text{ w}$$

Mapa sonor: Representació gràfica dels nivells de soroll existents en un territori, ciutat o espai determinat per mitjà d'una simbologia adequada.

Nivell d'emissió: Nivell de pressió acústica existent en un determinat lloc, originat per una font sonora que funciona en el mateix emplaçament.

Nivell d'emissió extern (N.E.E.): És el nivell de pressió sonora en un determinat espai lliure exterior on funciona una o més fonts sonores.

Nivell d'emissió intern (N.E.L): És el nivell de pressió sonora existent a l'interior d'un determinat local on funcionen una o més fonts sonores.

Nivell de recepció: És el nivell de pressió sonora existent en un determinat lloc, originat per una font sonora que funciona en un emplaçament diferent.

Nivell de recepció extern (N.R.E.): és el nivell de recepció mesurat en un determinat punt situat en l'espai lliure exterior.

Nivell de recepció Intern (N.R.L): És el nivell de recepció mesurat a l'interior d'un local. Es distingeixen dues situacions: N.R.I.I. i N.R.I.E.

Nivell de recepció intern amb origen extern (N.R.I.E.): És el nivell de recepció intern originat per una font sonora que procedeix de l'espai lliure exterior.

Nivell de recepció intern amb origen intern (N.R.LL): És el nivell de recepció intern originat per una font sonora o vibrant que funciona en un altre recinte situat en el propi edifici o edifici adjacent.

Nivell sonor escala A: És el nivell de pressió acústica en decibels, mesurat mitjançant un sonòmetre amb filtre de ponderació A, segons Norma UNEIX 20464-90. El nivell així mesurat es denomina dBA Simula la resposta de l'oïda humana.

Nivell sonor exterior: És el nivell sonor en dBA procedent d'una activitat (font emissora) i mesurat en l'exterior, en el lloc de recepció.

A l'efecte d'esta Ordenança, este paràmetre es mesurarà com s'indica en l'apartat corresponent.

Nivell sonor interior: És el nivell sonor en dBA, procedent d'una activitat (font emissora) i mesura a l'interior de l'edifici receptor, en les condicions d'obertura o tancament en les quals el nivell de soroll siga màxim. El nivell sonor interior només s'utilitzarà com a indicador del grau de molèstia per soroll en un edifici, quan se supose que el soroll es transmet des del local emissor per l'estructura i no per via aèria, finestres o balcons, i en este cas el criteri a aplicar serà el de nivell sonor exterior.

A l'efecte d'esta Ordenança, este paràmetre es mesurarà com s'indica en l'apartat corresponent.

1/1-Octava: Qualsevol part de l'espectre de freqüència entre f_1 i f_2 amb $f_2 = 2 \cdot f_1$. No obstant això, les normes recomanen que utilitze només algunes octaves (aquestes octaves es defineixen mitjançant les seues freqüències centrals segons norma UNEIX 74002).

1/3-Octava: Qualsevol part de l'espectre de freqüències entre f_1 i f_2 amb $f_2 = 2^{1/3}$. En una escala logarítmica, l'ample d'una banda de 1/3 d'octava és geomètricament igual a 1/3 d'una octava. (Aquests terços d'octaves es defineixen mitjançant les seues freqüències centrals segons norma UNEIX 74002).

P: Valor eficaç de la pressió acústica produïda per una font sonora.

P_{MÀX}: Nivell de Pic màxim des de l'última posada a zero de l'instrument.

Pressió acústica de referència, de valor P₀: És la que correspon a una pressió sonora de 20 micropascals (20 μ . P_a) que és com a mitjana, el llindar d'audició de l'oïda humana.

Pressió sonora: És la diferència instantània entre la pressió originada per l'energia sonora i la pressió mitjana baromètrica en un punt determinat de l'espai.

Pressió sonora RMS: L'arrel quadrada de la mitjana quadràtica de la pressió sonora es denomina pressió eficaç.

Soroll: És qualsevol so que moleste o incomode als éssers humans o que produeix o té l'efecte de produir un resultat psicològic i fisiològic advers sobre aquests.

Soroll continu: És aquell que es manifesta ininterrompudament durant més de cinc minuts. Al seu torn, dins d'esta mena de sorolls es diferencien tres situacions:

Soroll continu fluctuant: És aquell soroll continu els nivells del qual percentils L_{10} i L_{90} difereixen en més de 6 dBA, utilitzant la posició de resposta ràpida (fast) de l'equip de mesura.

Soroll continu uniforme: És aquell soroll continu els nivells del qual percentils L_{10} i L_{90} difereixen en més de 3 dBA, utilitzant la posició de resposta ràpida (fast) de l'equip de mesura.

Soroll continu variable: És aquell soroll continu els nivells del qual percentils L_{10} i L_{90} difereixen entre 3 i 6 dBA, utilitzant la posició de resposta ràpida (fast) de l'equip de mesura.

Soroll de fons: És el nivell de pressió acústica que se supera durant el 90% d'un temps d'observació prou significatiu. En absència del soroll objecte de la inspecció, és el nivell de pressió sonora mesurat en el mateix lloc on es percep el soroll produït per la font sonora.

Soroll esporàdic: És aquell soroll que es manifesta ininterrompudament durant un període de temps igual o menor de 5 minuts.

Soroll esporàdic aleatori: És aquell soroll esporàdic que es produeix de forma totalment imprevisible.

Soroll esporàdic intermitent: És aquell soroll esporàdic que es repeteix amb una periodicitat la freqüència de la qual és possible determinar.

Soroll impulsiu: És aquell soroll procedent d'un so impulsiu.

Soroll objectiu: És aquell soroll produït per una font sonora o vibrant que funciona de manera automàtica, autònoma o aleatòria, sense que intervinga cap persona que pugui variar les condicions de funcionaments de la font.

Soroll subjectiu: És aquell soroll produït per una font sonora o vibrant les condicions de funcionament de la qual queden supeditades a la voluntat del manipulador d'esta font.

Slow (Lent): Es dona quan el temps de resposta del detector és de 125 ms.

So: El so és una ona de pressió que es propaga per l'aire, mig elàstic, mitjançant compressions i expansions que provoquen oscil·lacions de pressió atmosfèrica.

So impulsiu: So de molt curta duració, generalment inferior a un segon, amb una abrupta pujada i una ràpida disminució, exemples de sorolls impulsius inclouen explosions, impactes de martell o de forja, descàrrega d'armes de foc, etc.

Sonòmetre: Instrument proveït d'un micròfon amplificador, detector de RMS, integrador, indicador de lectura i corbes de ponderació, que s'utilitza per a mesurament de nivells de pressió sonora.

SPL: Nivell de Pressió Sonora RMS Màxim durant el segon anterior. S'expressa en decibels, relatiu a 20 micropascals. El senyal entrant pot tindre qualsevol de les ponderacions de freqüència disponibles i es mesura amb qualsevol de les ponderacions temporals disponibles.

Grandària del Pas: Quantitat mitjançant la qual el filtre varia entre successives mesures. Normalment sol ser igual a l'amplada de banda del filtre. Quan duu a terme una anàlisi en freqüència de banda d'octava, també pot utilitzar una grandària de pas d'1/3 d'octava.

To pur: Qualsevol so que puga ser percebut com un to únic o una successió de tons únics. Per als propòsits d'esta Ordenança es considera que hi ha un to pur quan, analitzant el soroll en terços d'octava, hi ha en una banda una diferència amb la mitjana aritmètica del soroll en les quatre bandes laterals contigües (dos inferiors i dos superiors) superior o igual a 15 dB per a les bandes de 25 a 150 Hz, a 8 dB per a les de 160 a 400 Hz i a 5 dB per a les de 500 a 10.000 Hz.

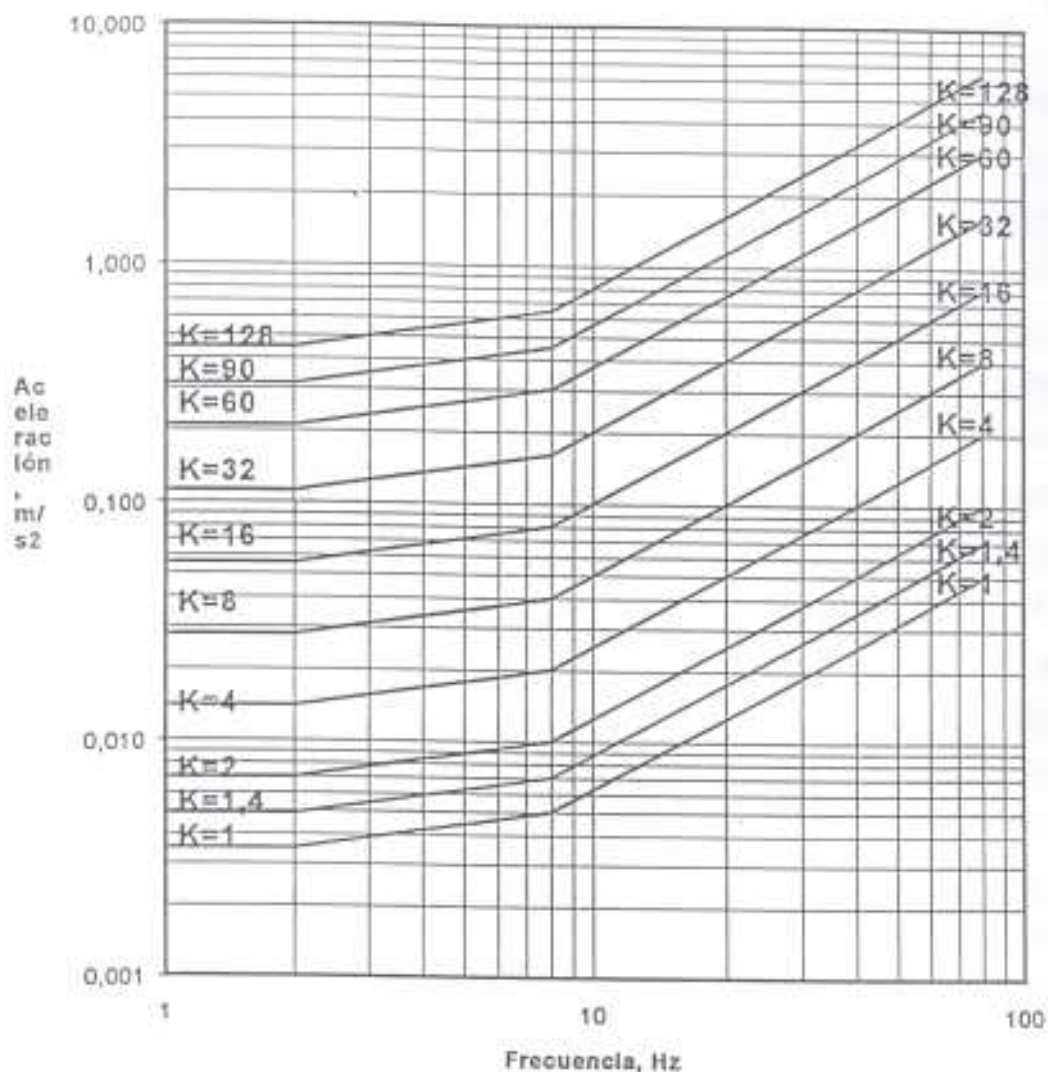
Llindar de percepció de vibracions: Mínim moviment del sòl, parets, sostres o estructures, capaces d'originar en la persona normal una consciència de vibració per mètodes directes, com ara les sensacions tàctils o visuals d'objectes en moviment.

Vibracions: El paràmetre que s'utilitzarà com a indicatiu del grau de vibració existent en els edificis serà el valor eficaç de l'acceleració vertical en m/s^2 i en terços d'una octava entre 1 i 80 Hz.

A l'efecte d'esta Ordenança, este paràmetre es mesurarà com s'indica en l'apartat corresponent.

ANNEX IV: FACTOR K PER A LA DETERMINACIÓ DE LA MOLÈSTIA PRODUÏDA PER VIBRACIONS EN ELS EDIFICIS.

Article 14.



ANNEX V: DESCRIPCIÓ DELS MÈTODES OPERATIUS EMPRATS PER A REALITZAR ELS MESURAMENTS ACÚSTICS.

Article 15. Equips de mesura.

El mesurament de nivells sonors es realitzarà amb sonòmetres que complisquen amb les especificacions de l'Article 2 de l'Annex 1.

Article 16. Normes generals.

El mesurament de nivells sonors s'adequarà a les següents normes:

1. Per a assegurar un mesurament correcte se seguiran les instruccions indicades pel fabricant de l'aparell.
2. Es calibrarà el sonòmetre amb referència a una font de soroll estàndard abans i després de cada mesurament.

3. El mesurament es durà a terme, tant per als sorolls emesos com per als transmesos en el lloc en què el seu valor siga més alt, excepte indicacions per a casos específics, i si calguera en el moment i situació en què les molèsties siguen més acusades.

4. Valoració del nivell de soroll de fons. Serà preceptiu iniciar tots els mesuraments amb la determinació del nivell de soroll de fons o ambiental, és a dir, el valor del paràmetre a determinar en el punt de mesurament no estant en funcionament la font sonora.

En els mesuraments de soroll ambiental, el soroll de fons es determinarà depenent de la situació:

a) En absència del soroll objecte del mesurament és el nivell de pressió sonora mesurat en el mateix lloc des d'on es percep el soroll produït per la font sonora.

b) Quan no siga possible eliminar la font sonora, mitjançant l'índex L_{A90} , proporcionat automàticament per l'analitzador estadístic del sonòmetre.

5. En previsió de possibles errors de mesurament, s'adoptaran les següents precaucions:

a) Contra l'efecte pantalla. L'observador es col·locarà en el pla normal a l'eix del micròfon, darrere d'ell, i el més separat possible del mateix per a poder efectuar una lectura correcta en l'indicat de l'aparell de mesura.

b) Contra la distorsió direccional. Es cuidarà la posició de la inclinació del micròfon per a aconseguir lectures que no estiguen interferides per la posició direccional d'este, segons indicacions del fabricant.

c) Contra l'efecte del vent. S'emprarà una pantalla antivent per a efectuar els mesuraments. Si la velocitat, a criteri del responsable del mesurament, fora suficient per a distorsionar les mesures i amb això els resultats podrà desistir d'efectuar-les, fent tot això constar en l'informe.

d) Condicions ambientals. No se sobrepassaran els límits especificats pel fabricant. Així mateix, quan el responsable del mesurament considerara que les condicions ambientals pogueren afectar els mesuraments ho farà constar en l'informe.

Article 17. Procediment operatiu i valoració de nivells sonors.

1.- Resposta del detector: S'iniciaran les mesures amb el sonòmetre situat en resposta ràpida (Fast) i si les oscil·lacions de lectura foren superiors a 4 o 5 dBA es canviarà a resposta lenta (Slow). En el cas de continuar oscil·lacions notables, superiors a 6 dBA se situarà el sonòmetre en resposta ràpida (Fast) per a dur a terme una anàlisi estadística.

2.- Nombre de registres i paràmetre a mesurar: El nombre de registres i paràmetre a mesurar dependrà de la mena de soroll, atenent-se al que s'estableix en els punts que s'indiquen a continuació:

a) Soroll continu-uniforme: S'efectuaran 3 registres en l'estació de mesura seleccionada, amb una duració de 15 segons cadascuna i amb un interval d'1 minut entre cada sèrie, llevat que el responsable del mesurament atenga altres consideracions, que es faran constar en l'informe.

El valor considerat en cada mesurament serà el màxim nivell instantani (L_{MAX}). El nivell d'avaluació sonora vindrà donat per la mitjana aritmètica de les 3 sèries de mesures realitzades.

b) Soroll continu-variable: De manera anàloga a la descrita en el punt anterior.

c) Soroll continu-fluctuant: La duració del mesurament dependrà de les característiques del soroll a mesurar, de manera que el temps d'observació siga prou representatiu i en general superior a 15 minuts. El nivell d'avaluació sonora vindrà determinat per l'índex L_{A10} que serà proporcionat automàticament per la memòria de l'analitzador estadístic.

d) Soroll esporàdic: S'efectuaran 3 registres de l'episodi sorollós. El valor considerat en cada emissió serà el màxim nivell instantani (L_{MAX}) registrat per l'aparell de mesura. El

nivell d'avaluació sonora vindrà determinat per la mitjana aritmètica dels valors obtinguts en cadascuna de les 3 sèries de mesures.

e) Consideracions addicionals: Com a norma general es practicaran els mesuraments en les condicions indicades anteriorment i, en tot cas, a criteri del responsable del mesurament, lectures amb una altra periodicitat, la qual cosa farà constar en l'informe, admetent-se com a valor representatiu el valor mig més alt aconseguit en aquestes lectures.

Article 18. Posada en estació de l'equip de mesura.

La posada en estació dels equips de mesura per al mesurament dels nivells d'emissió i recepció regulats en l'Ordenança, es realitzarà d'acord amb les prescripcions que es detallen en este apartat.

1.- Ambient Exterior:

a) Mesura del nivell d'emissió. (N.E.E.): El mesurament del nivell d'emissió de fonts sonores situades en el mig exterior es realitzarà en les condicions particulars que s'especifiquen en cada cas en la present Ordenança.

b) Mesura del nivell de recepció (N.R.E.): Els nivells de recepció o immissió en el medi exterior es realitzaran situant el sonòmetre entre 1,2 i 1,5 metres del sòl i a 3,5 metres com a mínim de les parets, edificis o qualsevol altra superfície reflectora i amb el micròfon orientat cap a la font sonora.

Quan les circumstàncies ho requerisquen podran modificar-se aquestes característiques, especificant-ho en l'informe de mesura.

2.- Ambient interior:

a) Mesura del nivell de recepció interna N.R.I.

N.R.I.I: La mitjana de nivells de recepció a l'interior d'un edifici, habitatge o local, quan els sorolls es transmeten a través dels tancaments, forjats o sostres de locals contigus, així com els transmesos a través de l'estructura es realitzaran amb portes i finestres tancades.

Es reduirà al mínim imprescindible, el nombre de persones assistents al mesurament. Les mesures mentre siga possible es realitzaran almenys a 1 metre de distància de les parets, a una altura sobre el sòl de 1,2 a 1,5 metres i aproximadament a 1,5 metres de les finestres.

N.R.LI: El mesurament de nivells de recepció de sorolls procedents de focus situats en el medi exterior sé realitzarà amb les finestres obertes. El sonòmetre se situarà en el buit de la finestra, amb el micròfon enrasat amb el pla de façana exterior i orientat cap a la font sonora.

Article 19. Correccions per soroll de fons, tons purs, sorolls impulsius.

1.- Correcció per soroll de fons: El soroll de fons pot afectar el resultat dels mesuraments efectuats, per la qual cosa calga realitzar correccions d'acord amb la següent expressió:

$$L'p = 10 * \log [10^{Lp/10} - 10^{LpFondo/10}]$$

Sent:

L'p: nivell de pressió sonora sense soroll de fons.

Lp: nivell de pressió sonora amb soroll de fons.

LpFondo: nivell de pressió sonora del soroll de fons.

Quan el nivell de soroll de fons siga superior als nivells màxims autoritzats per esta Ordenança, per a mesurar el nivell produït per una font s'aplicarà la següent regla:

a) Quan el nivell de fons estiga comprés entre els límits autoritzats i 5 dBA més que aquests, la font no podrà incrementar el nivell de fons en més de 3dBA.

b) Quan el nivell de fons estiga comprés entre 5 i 10 dBA més que els màxims indicats, la font no podrà incrementar el nivell de fons en més de 2 dBA.

c) Quan el nivell de fons estiga comprés entre 10 i 15 dBA més que els màxims indicats, la font no podrà incrementar el nivell de fons en més d'1 dBA.

d) Quan el nivell de fons es trobe per damunt dels 15 dBA més que els màxims indicats, la font no podrà incrementar el soroll en més de OdBA.

2.- Correcció per tons purs: Quan es detecte l'existència de tons purs, d'acord amb la definició establida en l'Annex II, els nivells sonors obtinguts conforme al procediment establert en l'apartat c) es penalitzaran amb 5 dBA.

La determinació de l'existència de tons audibles es realitzarà sobre la base del següent procediment:

1) Mesurament de l'espectre de soroll entre les bandes de terços d'octava compreses entre 20 i 10.000 Hz.

2) Determinació d'aquelles bandes en les quals la pressió acústica siga superior a la pressió existent en les seues bandes laterals.

3) Càlcul de la diferència existent entre la pressió acústica de la banda considerada i la mitjana aritmètica de les quatre bandes laterals (Valor Dm).

Existeixen tons purs si el valor Dm és superior a 15 dB entre 25 i 125 Hz, a 8 dB entre 160 i 400 Hz; a 5 dB entre 500 i 10.000 Hz.

3.- Correcció per sorolls impulsius: L'avaluació de la presència de sorolls impulsius, durant una determinada fase de soroll T, es realitzarà d'acord amb el següent procediment:

1) Mesura del nivell continu equivalent, amb ponderació A, durant el temps T (L_1).

2) Mesura del nivell de pressió instantani màxim, determinat amb la resposta del detector en manera *Impulse*. S'efectuaran com a mínim 3 mesuraments i es calcularà la mitjana (L_2).

La penalització per la presència de sorolls impulsius serà la diferència entre els valors L_1 i L_2 . La penalització no podrà ser inferior a 2 dBA, ni superior a 5dBA.

4.- Correcció per nivells de fons molt baixos: En aquells "casos particulars" de queixes en els quals, de manera excepcional a causa de l'existència de nivells de fons molt baixos, iguals o inferiors a 24 dBA, i en absència de tons purs o impulsius, la font emissora no podrà incrementar el nivell de fons en més de 5dBA.

RESUM DE MESURAMENTS ACÚSTICS

TIPO DE SOROLL	NOMBRE DE REGISTRES	RESPOSTA DEL DETECTOR	PARÀMETRE A MESURAR
Soroll continu-disconforme	3 mesures de 5 minuts a intervals de 2 minuts	Fast	L_{MAX}
Soroll continu variable		Fast	L_{MAX}
Soroll continu-fluctuant	Temps representatiu (> 15 minuts)	Fast	L_{A10}
Soroll esporàdic / intermitent / aleatori	3 mesures	Fast	L_{MAX}
Soroll de fons	(*)	(*)	(*)

(*) El soroll de fons es determinarà com s'ha especificat en el punt 4 de l'article 16 dels Annexos.

Soroll continu: Soroll ininterromput amb duració > 5 minuts.

- Uniforme: Si la diferència entre els percentils L_{10} i L_{90} és < 3 dBA.

- Variable: Si la diferència entre els percentils L_{10} i L_{90} és > 3 dBA.
- Fluctuant: Si la diferència entre els percentils L_{10} i L_{90} és > 6 dBA.

Soroll esporàdic: Soroll amb duració < 5 minuts.

Soroll intermitent: Si la periodicitat es pot determinar.

Soroll aleatori: Si la periodicitat no es pot determinar.

ANNEX VI: DESCRIPCIÓ DELS MÈTODES OPERATIUS EMPRATS PER A REALITZAR ELS MESURAMENTS DE VIBRACIONS.

Article 20.

Les mesures de vibracions es realitzaran mesurant acceleracions (m/s) en el marge de freqüències d'1 a 80 Hz.

Article 21.

Per a assegurar un mesurament correcte, a més de les especificacions establides pel fabricant de la instrumentació, es tindran en compte les següents consideracions:

1.- Elecció de la ubicació de l'acceleròmetre: L'acceleròmetre s'ha de col·locar de manera que la direcció de mesura desitjada coincidisca amb la de la seua màxima sensibilitat (generalment en la direcció del seu eix principal). Es buscarà una ubicació de l'acceleròmetre de manera que les vibracions de la font li arriben al punt de mesura pel camí més directe possible (normalment en la direcció axial al mateix).

2.- Col·locació de l'acceleròmetre: L'acceleròmetre s'ha de col·locar de manera que la unió amb la superfície de vibració siga el més rígida possible. El muntatge ideal és mitjançant un plançó roscat que emboteix en el punt de mesura. La col·locació d'una capa prima de greix en la superfície de muntatge, abans de fixar l'acceleròmetre, millora d'ordinari la rigidesa del conjunt.

S'admet el sistema de col·locació consistent en el pegat de l'acceleròmetre al punt de mesura mitjançant una capa prima de cera d'abelles. S'admet així mateix, un imant permanent com a mètode de fixació quan el punt de mesura està sobre la superfície magnètica plana.

3.- Influència del soroll en els cables: S'ha d'evitar el moviment del cable de connexió de l'acceleròmetre a l'analitzador de freqüències, així com els efectes de doble pantalla en este cable de connexió produït per proximitat a camps electromagnètics.

Article 22.

Totes les consideracions que el responsable de mesurament haja tingut en compte en realització de la mateixa es faran constar en l'informe.

ANNEX VII: PROCEDIMENTS DE MESURAMENT I LÍMITS MÀXIMS DE NIVELL SONOR EN vehicles.

Article 23. Procediment de mesurament de les emissions sonores dels vehicles en via pública de caràcter orientatiu-preventiu.

Per a valorar el nivell de soroll produït pel vehicle s'haurà de determinar prèviament el nivell de soroll de fons i en el seu cas realitzar les correccions oportunes segons s'indica en l'Annex V.

Els mesuraments es realitzaran col·locant el sonòmetre calibrat entre 1,2 i 1,5 metres per damunt del sòl i a uns 3,5 metres del vehicle, en la direcció de màxima emissió sonora.

Per a valorar el nivell de soroll produït pel vehicle s'haurà de determinar prèviament el nivell de soroll de fons i en el seu cas realitzar les correccions oportunes segons s'indica en l'Annex V.

Els mesuraments es realitzaran col·locant el sonòmetre calibrat entre 1,2 i 1,5 metres per damunt del sòl i a 3, 5 metres del vehicle, en la direcció de màxima emissió sonora.

La manera de resposta del sonòmetre serà "Fast" i el nivell sonor es mesurarà mitjançant L_{MAX} . Les condicions de funcionament dels motors per als mesuraments seran les següents:

- 1.- El règim del motor en revolucions/minut s'estabilitzarà a 3/4 del règim de potència màxima.
- 2.- Una vegada aconseguit el règim estabilitzat, es porta ràpidament el comandament d'acceleració a la posició de "ralenti" El nivell sonor es mesura durant un període de funcionament que comprén un breu espai de temps a règim estabilitzat, més tota la duració de la desceleració, considerant com a resultat vàlid de la mesura el corresponent a la indicació màxima del sonòmetre (L_{MAX})

Article 24. Procediment de comprovació de les emissions sonores dels vehicles en centres oficials de mesurament.

El mesurament dels nivells sonors emesos pels vehicles es realitzarà d'acord amb les prescripcions tècniques establides per a l'homologació de vehicles pel que fa al soroll per ells produït, d'acord amb la normativa vigent en esta matèria.

Article 25. Límits màxims de nivell sonor en vehicles.

1.- Ciclomotors:

- De dues rodes: 80 dB(A)
- De tres rodes: 82 dB(A)

2.- vehicles de 2 o 3 rodes i quadricicles:

a) Fabricats abans del 31-12-1994:

- < 80 cc. 77 dBA
- > 80 < 175 cc. 79 dBA
- > 175 cc. 82 dBA

b) Fabricats a partir del 31-12-1994:

- < 80 cc. 75 dBA
- > 80 < 175 cc. 77 dBA
- ~>175 cc. 80 dBA

3.- vehicles automòbils:

a) Matriculats abans del 1·10·1996:

- Categoria M1 80 dBA
- Categoria M2 amb pes màxim < 3,5 Tm 81 dBA
- Categoria M2 amb pes màxim >3,5 Tm 82 dBA
- Categoria M3 82 dBA
- Categories M2 i M3 amb motor de potència > 147 kW(ECE) 85 dBA
- Categoria N1 81 dBA
- Categories N2 i N3 86 dBA
- Categoria N3 amb motor de potència > 147 kW (ECE) 88 dBA

Categoria M: vehicles de motor destinats al transport de persones i que tinguen quatre rodes, almenys, o tres rodes i un pes màxim que excedisca d'una tona.

Categoria M1: vehicles de motor destinats al transport de persones amb capacitat per a huit places assegudes com a màxim, a més del seient del conductor.

Categoria M2: vehicles destinats al transport de persones amb capacitat de més de huit places assegudes, a més del seient del conductor, i que tinguen un pes màxim que no excedisca de les cinc tones.

Categoria M3: vehicles destinats al transport de persones amb capacitat de més de huit places assegudes, a més del seient del conductor, i que tinguen un pes màxim que excedisca de les cinc tones.

Categoria N: vehicles de motor destinats al transport de mercaderies i que tinguen quatre rodes, almenys, o tres rodes i un pes màxim que excedisca d'una tona.

Categoria N1: vehicles destinats al transport de mercaderies que tinguen un pes màxim que no excedisca de 3,5 tones.

Categoria N2: vehicles destinats al transport de mercaderies que tinguen un pes màxim que excedisca de 3/5 tones, però que no excedisca de 12 tones.

Categoria N3: vehicles destinats al transport de mercaderies que tinguen un pes màxim que excedisca de 12 tones.

1.- En el cas d'un tractor destinat a ser enganxat a un semiremoc, el pes màxim que deu tindre en compte per a la classificació del vehicle és el pes en ordre de marxa del tractor, augmentat del pes màxim aplicat sobre el tractor pel semiremoc i, en el seu cas, del pes màxim de la càrrega pròpia del tractor.

2.- S'assimilen a mercaderies, els aparells i instal·lacions que es troben sobre uns certs vehicles especials no destinats al transport de persones (vehicles-grua, vehicles-taller, vehicles publicitaris, etc.)

b) Matriculats a partir del 1- 10- 1996:

- vehicles destinats al transport de persones, el nombre de seients de les quals no excedisca de nou, inclòs el corresponent al conductor..... 74 dBA
- vehicles destinats al transport de persones, el nombre de seients de les quals siga superior a nou, inclòs el corresponent al conductor, i la massa màxima autoritzada del qual no excedisca de 3,5 tones, i;
 - amb un motor de potència inferior a 150 kW..... 78 dBA
 - amb un motor de potència no inferior a 150 kW..... 80 dBA
- vehicles destinats al transport de persones i que estiguen equipats amb més de nou seients, inclòs el del conductor, vehicles destinats al transport de mercaderies:

- la massa màxima autoritzada del qual no excedisca de 2 tones..... 76 dB(A)
 - la massa màxima autoritzada del qual estiga entre 2 i 3,5 tones.. 77 dB(A)
- vehicles destinats al transport de mercaderies i la massa màxima autoritzada de les quals excedisca de 3,5 tones, i;
 - amb un motor de potència inferior a 75 kW..... 77 dB(A)
 - amb un motor la potència del qual estiga entre 75 kW i 150 kW.. 78 dB(A)
 - amb un motor de potència no inferior a 150 kW..... 80 dB(A)