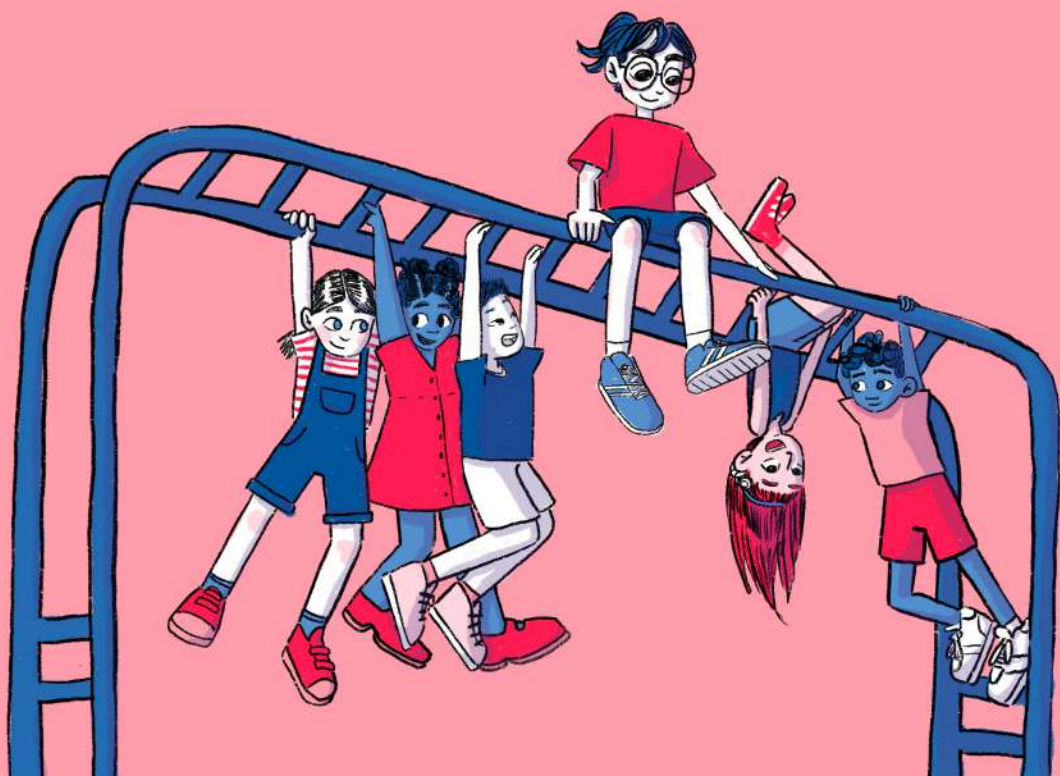


PLA D'INFÀNCIA I ADOLESCÈNCIA

2023 - 2027



AJUNTAMENT DE QUART DE POBLET

Regidoria d'Infància i Adolescència,

Consue Campos Malo.
Juan Jose Susín Luque.

Coordinació Tècnica, Juana López Ruiz.

Dinamització Infància i Adolescència, Maria Malonda Ortolà.

Dinamització Xarxa Jove, Lorena Núñez Santaemilia.

Participen:

Consell Municipal d'Infància i Adolescència de Quart de Poblet.

Fòrum d'Infància de Quart de Poblet.

Xiquetes i xiquets de Quart de Poblet.

Comissió Tècnica Sociocultural de l'Ajuntament de Quart de Poblet.

Comissió Tècnica d'Infància de l'Ajuntament de Quart de Poblet.

Comissió de Seguiment d'Infància de l'Ajuntament de Quart de Poblet.

UNICEF.

GVA - Direcció General de família, infància i adolescència.

Disseny i Il·lustració:

TOTMASSA

Font utilitzada:

Opendyslexic (dissenyada per a mitigar els errors de lectura causats per la dislèxia).

Edita: Ajuntament de Quart de Poblet.

III Pla d'Infància i Adolescència de Quart de Poblet 2023-2027

Aquesta llicència permet a uns altres entremesclar, ajustar i construir a partir de la seua obra amb finalitats no comercials, sempre que li reconeguen l'autoria i les seues noves creacions estiguen sota una llicència amb els mateixos termes.



Escrit amb
LLENGUATGE
IGUALITARI



Cristina Mora Luján

Alcaldessa

Des que en 1989 es produïra la Convenció sobre els Drets de la Infància i l'Adolescència, el món ha anat orientant la seua mirada, també, cap a les condicions de vida i el desenvolupament social dels nostres veïns i de les nostres veïnes més joves. En l'Ajuntament de Quart de Poblet sempre hem tingut present que, garantir els drets de participació de la nostra infància i adolescència era una aposta de futur que assegurava la qualitat democràtica del nostre municipi. Per això, 10 anys després del I Pla Municipal, continuem dissenyant polítiques que promoguen l'autonomia d'este col·lectiu i potencien la seua implicació en els afers públics.

Al llarg de tot este temps, l'Ajuntament ha anat treballant amb els xiquets i xiquetes en tots els assumptes que entre totes i tots hem considerat rellevants per al seu desenvolupament dins del nostre municipi, i que podeu trobar diferenciats en els diferents eixos programàtics d'este III Pla, i que són: protegir-los per a garantir els seus drets fonamentals; proveint-los de les ferramentes necessàries per a poder desenvolupar els seus propis projectes de vida; i escoltant les seues veus per a assegurar-nos de què les seues opinions es tenen en compte. Esta és la nostra dinàmica de treball.

I en este camí és especialment ressenyable la funció de la Regidoria d'Infància i Adolescència, a la qual agraiïsc la implicació i l'entrega amb què treballa amb els nostres menuts i les nostres menudes. Sense cap dubte, l'enorme treball tècnic que fan ens ha situat a Quart de Poblet a l'avantguarda de les polítiques d'infància i Joventut. També vull donar les gràcies a totes les persones i associacions que s'han implicat en l'avaluació prèvia que hem fet del nostre segon pla i que ha donat com a resultat la redacció d'este nou document. Moltes gràcies a totes i a tots.

Este III Pla d'Infància i Adolescència equilibra les relacions de poder entre les persones adultes i la població infantil dins del nostre poble, i situa als xiquets i a les xiquetes com a titulars dels drets que com a ciutadania estan en disposició d'exercir. I al mateix temps, volem que este text acompanye a la nostra infància i ensenye als nostres i a les nostres joves la satisfacció de construir i exercir la cogovernança des de la solidaritat i la generositat, desenvolupant una actitud responsable i proactiva cap al bé comú.

Juan José Susín Luque

Regidor d'infància i adolescència

Parlar d'Infància a Quart de Poblet és parlar de somnis, d'il·lusions, d'alegries. Però sobretot és mirar a Quart de Poblet amb els ulls de la infància; una mirada neta i sincera, a través de la qual es veu precisament allò que és valuós, allò que realment importa.

No puc més que mostrar el meu reconeixement i admiració cap a tots els xiquets, xiquetes i adolescents de Quart de Poblet, principals protagonistes d'esta Àrea, així com a les persones que els ajuden i guien pel camí i que, em consta fefaentment, es desviuen per les diverses infàncies i adolescències del nostre municipi.

Ací venim a presentar este document que reconeix la vostra valia i importància i que us atorga la major i principal de les presències en les polítiques de Quart de Poblet, el Pla d'Infància i Adolescència. El CMIA, el nostre Consell Municipal d'Infància i Adolescència, té la responsabilitat de proposar, revisar, supervisar i dur a terme el compliment d'este Pla i, entre totes, tant les persones majors com les més menudes, tenim la missió de construir un món millor,

conéixer les vostres inquietuds i perseguir aquelles idees i objectius que us facen sentir bé, que us reconeguen com a protagonistes i que us reforcen en les vostres pretensions de dissenyar un món on us sentiu segures i segurs, on es reflectisquen les vostres accions i plans per a fer d'este, **EL VOSTRE MÓN.**

Us anime i encoratge a seguir, a treballar cada dia per i per a les infàncies i adolescències quarteres, perquè reconegueu este poble com a vostre i que a més trobeu ací, a Quart de Poblet, un lloc segur, on sentir-vos bé i on trobeu el vostre benestar, que us faça sentir orgulloses i orgullosos del nostre poble.

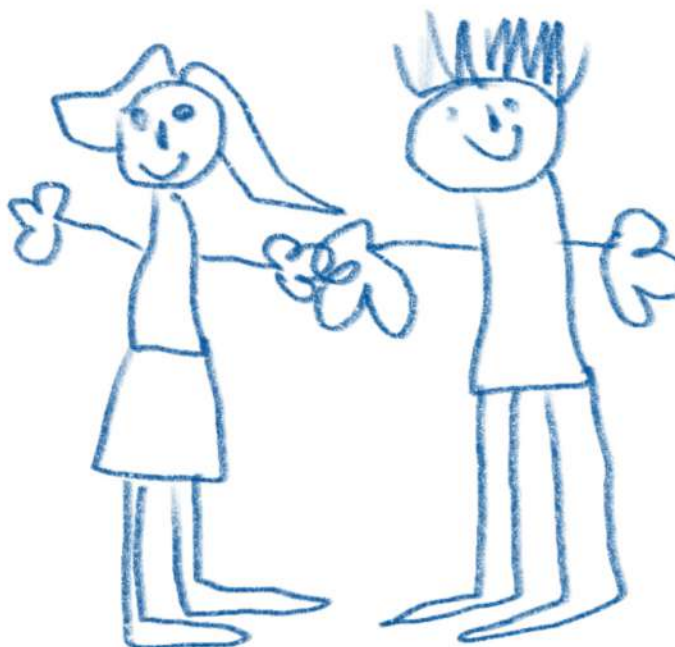


PLA
INFÀNCIA
I
ADOLESCÈNCIA

index

| | |
|---|----|
| 1. Presentació de motius..... | 12 |
| 2. Marc normatiu..... | 16 |
| 3. Història de la política local d'Infància i Adolescència de Quart de Poblet..... | 21 |
| 4. Principis rectors..... | 28 |
| 5. Metodologia de la participació infantil..... | 33 |
| 6. Recursos i equipaments específics per la infància i adolescència..... | 37 |
| 7. Programes i actuacions..... | 40 |
| 8. El Pla d'Infància i Adolescència de Quart de Poblet..... | 47 |
| 9. Estructura organitzativa..... | 60 |
| 10. Metodologia d'elaboració del Pla d'In- fància i Adolescència..... | 62 |

| | |
|---|-----|
| 11. Objectius..... | 66 |
| 12. Eixos d'intervenció..... | 67 |
| 13. Temporalització..... | 98 |
| 14. Pressupost..... | 99 |
| 15. Coordinació, avaluació i seguiment..... | 101 |



1

Presentació de motius.

La infància té les seues pròpies maneres de veure, pensar i sentir. Res hi ha més insensat que pretendre substituir-les per les nostres. -Jean Jacques Rousseau.

La missió de l'Àrea d'Infància i Adolescència de Quart de Poblet i d'aquest Pla d'Infància i Adolescència (d'ara endavant, PIA) és detectar les necessitats, orientar les polítiques dirigides a les xiquetes, xiquets i adolescents (d'ara endavant, XXA) i actuar directament amb elles i ells, **protegint, educant, donant suport, dinamitzant i posant a la seua disposició recursos i serveis** que contribuïsquen a crear les condicions necessàries per a **créixer en entorns segurs i desenvolupar el seu propi projecte vital en igualtat d'oportunitats**, en tots els àmbits de la seua vida, implicant-se activament en ella i en la seua comunitat.

El marc central de les nostres polítiques d'infància i adolescència no és un altre que l'educació per a la participació al llarg de tota la vida. Entesa com un procés integral amb el qual procurem contribuir, des de la infància, a l'adquisició de les eines necessàries perquè siguen persones autònomes i crítiques, ciutadanes organitzades comunitàriament, coneixedores i compromeses amb el seu entorn, implicades en la millora del municipi i que actuen per al bé comú i la defensa dels valors humans i democràtics.

Des d'aquest marc d'educació per a la participació, el PIA impulsarà la política d'infància i adolescència destinada a garantir la protecció de les XXA, promoure els seus drets i facilitar el procés de creixement i desenvolupament en entorns segurs, aportant experiències de felicitat des de l'oci educatiu, la cooperació, la corresponsabilitat i els cuidats, incloent-hi la necessària visió transversal amb altres àrees i el desenvolupament d'iniciatives en aquest sentit, amb protagonisme infantil i juvenil, de manera participada acord a l'edat de les XXA com a subjectes actius i objecte d'aquest Pla.

Per a això, el Pla Municipal d'Infància i Adolescència de l'Ajuntament de Quart de Poblet està alineat amb el Pla Jove i suposa l'inici de processos de treball amb grups i pràctiques en la participació que, des de l'educació no formal, contribuiran al desenvolupament integral i positiu de les XXA.

A més, el PIA incorpora en el seu marc conceptual el document "Construint Ciutats Amigues de la Infància", d'UNICEF¹.

En aquest document s'identifiquen els pilars bàsics per a construir un sistema local de govern compromès en el compliment dels drets de la infància: estructures i activitats que són necessàries per a involucrar els xiquets i les xiquetes en un moviment actiu, assegurar la perspecti-

1. Col·loquem la infància en l'agenda política local. Manual bàsic per a responsables polítics municipals. UNICEF. Juliol 2009. Carlos Becedóniz, Gregorio Aranda.



va de drets de la infància en tots els processos de presa de decisions i garantir un accés igualitari als serveis bàsics. El procés de construcció d'una Ciutat Amiga de la Infància (CAI) no solament demanda compromisos polítics, sinó també accions concretes a través de tot el govern local.

Aquest procés de construcció és sinònim de l'aplicació de la Convenció sobre els Drets del Xiquet en l'escenari dels governs municipals. El programa inclou nou elements que aquest PIA incorpora com a propis:

Participació infantil: promovent la implicació activa dels xiquets i les xiquetes en els assumptes que els afecten; escoltant les seues opinions i tenint-les en consideració en els processos de presa de decisions.

Un marc normatiu amic de la infància: assegurant procediments que siguem conseqüents amb la promoció i la protecció dels drets de tota la infància.

Una estratègia de drets de la infància per a tot el municipi: desenvolupant una agenda detallada i exhaustiva per a construir una Ciutat Amiga de la Infància, basada en la Convenció.

Una comissió de drets de la infància o un mecanisme de coordinació: desenvolupant estructures permanents en el govern local que garantisquen una consideració prioritària a la perspectiva de la infància.

Anàlisi i avaluació de l'impacte en la infància: garantint que existeix un procés sistemàtic que analitzi i avalue l'impacte de les lleis, les polítiques i les pràctiques sobre la infància: prèviament, durant i poste-

riorment a la seua aplicació.

Un pressupost per a la infància: garantint el compromís adequat sobre els recursos i l'anàlisi dels pressu-postos dirigits a la infància.

Un informe periòdic sobre l'estat de la infància: garantint la recopilació d'informació i el seguiment adequat sobre l'estat de la infància, així com dels seus drets.

Donar a conèixer els drets de la infància: garantint la sensibilització sobre els drets de la infància entre les persones adultes i les XXA.

Advocacia independent per a la infància: donant suport a les ONG i desenvolupant institucions independents de drets humans que promoguen els drets de la infància.

Així doncs, a través de les diferents accions recollides en aquest Pla, seran tingudes en compte les necessitats de la infància i adolescència i es prestarà especial atenció a les orientades a millorar la qualitat de vida de la infància, la seua felicitat i el seu adequat desenvolupament, tenint especial consideració els col·lectius de vulnerabilitat.

2 Marc normatiu

2.1. Internacional

- Regles de Beijing. Regles mínimes de les Nacions Unides per a l'administració de la justícia dels menors. Adoptades per l'Assemblea General en la seua resolució 40/33, de 28 de novembre de 1985.
- Convenció sobre els drets del xiquet, ONU, 20 de novembre de 1989, ratificada per Espanya el 30 de novembre de 1990, BOE 31 de desembre de 1990, va entrar en vigor el 5 de gener de 1991.
- Observacions generals del Comitè dels Drets del Xiquet de les Nacions Unides. <https://www.unicef-irc.org/publications/pdf/crcgencommes.pdf>

2.2. Unió Europea

- Carta Europea sobre els Drets del Xiquet. Resolució A-0172/92. Diari Oficial de les Comunitats Europees, 8 de juliol de 1992.
- Decisió de la Comissió de 29 d'octubre de 2007 que modifica la Decisió 2007/116/CE, pel que fa a la introducció de números reservats addicionals que comencen per "116", de crear una "línia d'ajuda a la infància".
- Directiva 2011/92/UE DEL PARLAMENT EUROPEU I

DEL CONSELL de 13 de desembre de 2011 relativa a la lluita contra els abusos sexuals i l'explotació sexual dels menors i la pornografia infantil i per la qual se substitueix la Decisió marc 2004/68/JAI del Consell.

- Reglament 2019/1111 DEL CONSELL, de 25 de juny de 2019, relatiu a la competència, el reconeixement i l'execució de resolucions en matèria matrimonial i de responsabilitat parental, i sobre la sostracció internacional de menors.

2.3. *Estatal*

- Constitució Espanyola 1978, capítol III del Títol I: l'obligació dels Poders Públics de garantir la protecció social, econòmica i jurídica de la família i dins d'aquesta, de manera singular, les persones menors d'edat.
- Llei Orgànica 8/2015, de 22 de juliol, de modificació del sistema de protecció a la infància i a l'adolescència.
- Llei 26/2015, de 28 de juliol, de modificació del sistema de protecció a la infància i a l'adolescència.
- Llei Orgànica 8/2021, de 4 de juny, de protecció integral a la infància i l'adolescència davant la violència.
- Ordre DSA/1009/2021, de 22 de setembre, per la qual es crea el Consell Estatal de Participació de la Infància i de l'Adolescència.

2.4. *Nivell autonòmic*

- Decret 93/2001, de 22 de maig, del Govern Valencià, pel qual s'aprova el Reglament de Mesures de Protecció Jurídica del Menor a la Comunitat Valenciana, modificat pel Decret 28/2009, de 20 de febrer.
- Ordre de 17 de gener de 2008, de la Conselleria de Benestar Social, per la qual es regula l'organització i funcionament dels centres de protecció i l'acolliment residencial i d'estada de dia de menors a la Comunitat Valenciana.
- Decret 62/2012, de 13 d'abril, del Consell, pel qual es regulen els òrgans territorials de coordinació en l'àmbit de la protecció de menors de la Comunitat Valenciana.
- Llei 26/2018, de 21 de desembre, de la Generalitat, de drets i garanties de la Infància i l'adolescència.
- Decret 60/2021, de 14 de maig,



del Consell, de regulació i coordinació dels òrgans de l'Administració de la Generalitat de participació infantil i adolescent, i de protecció de la infància i l'adolescència.

- Correcció d'errors del Decret 60/2021, de 14 de maig, del Consell, de regulació i coordinació dels òrgans de l'Administració de la Generalitat de participació infantil i adolescent, i de protecció de la infància i l'adolescència.
- Ordre 5/2021, de 15 de juliol, de la Vicepresidència i Conselleria d'Igualtat i Polítiques Inclusives i de la Conselleria d'Educació, Cultura i Esport, per la qual s'aprova la nova Fulla de Notificació per a l'atenció socioeducativa infantil i protecció de l'alumnat menor d'edat i s'estableix la coordinació interadministrativa per a la protecció integral de la infància i adolescència.



2.5. *Nivell local*

L'Ajuntament de Quart de Poblet ha elaborat i aprovat normes específiques relacionades amb la infància i l'adolescència. Entre elles es troben:

- Carta de Participació Ciutadana i reglament del Consell Local de Participació Ciutadana.
- Reglament del Consell Municipal d'Infància.

- Reglament de la Comissió de Seguiment d'Infància.
- Reglament de la Comissió Tècnica d'Infància.
- Pla d'Infància i Adolescència de Quart de Poblet. 2014-2016.
- Pla d'Infància i Adolescència de Quart de Poblet. 2017-2022.
- Pla Jove de Quart de Poblet. 2022-2026.

3 *Història de la política local d'Infància i Adolescència de Quart de Poblet*

L'any 2001 començà el programa "Enrédate con UNICEF", basat en l'Educació per al Desenvolupament, que s'harmonitzava amb algunes de les activitats que ja estaven realitzant algunes entitats juvenils dirigides a la infància, recolzades en l'educació en valors i que treballaven des de l'educació per a la participació. El 20 de novembre de 2002, es va celebrar el Dia Universal de la Infància al poliesportiu de Quart de Poblet. Les bones relacions amb UNICEF i el propòsit polític i tècnic d'anar avançant cap a un compromís major de participació de les xiquetes, xiquets i adolescents en la presa de decisions i en la vida política del seu poble, van fer que l'Ajuntament signara un conveni amb UNICEF i Moviment Contra la Intolerància per impulsar un primer projecte, "Educació per a la Participació Infantil de Quart de Poblet".

Aquest projecte, fet durant el curs 2006/2007, tenia com a objectius que les xiquetes, xiquets i adolescents aprengueren a exercir el seu dret a participar, així com a descobrir-se com a subjectes de drets. D'altra banda, el projecte també tenia com a destinatàries les persones adultes, amb la intenció de descobrir les mares, pares i professionals de l'educació com a responsables de l'acompanyament en el desenvolupament de la seua autonomia, d'aprendre a escoltar la infància i comprendre la seua realitat.

Serà en 2006 quan es constituirà el primer Consell Municipal d'Infància i Adolescència, d'ara endavant (CMIA), fent la seua presentació institucional i treballant durant aquest primer any en el seu reglament intern, per a la posterior aprovació dels estatuts en 2008.

El reconeixement de Quart de Poblet per part d'UNICEF com a Ciutat Amiga de la Infància arribaria uns anys més tard, el 22 de novembre de 2010. Aquest moment va ser aprofitat per a realitzar una celebració al municipi i posar de manifest el reconeixement rebut, pel programa establert d'activitats que s'estava desenvolupant, i per a fer conèixer a la ciutadania els recursos i les bones pràctiques dutes a terme fins a aquest moment.

Després del reconeixement CAI, en 2011 es crea la Regidoria d'Infància, proporcionant l'estructura i el suport necessaris per a valorar les polítiques que ja s'estaven realitzant en matèria d'Infància i Adolescència.

El primer Pla per a la Infància del Municipi de Quart de Poblet va ser aprovat el 2014. En aquest s'establien les bases de la planificació i coordinació entre les diferents àrees de l'Ajuntament que desenvolupen serveis, programes i activitats dirigides a la infància i adolescència. Tenia com a objectiu ser una eina que aglutinara les diferents intervencions dirigides a la infància que s'estaven duent a terme en el municipi i iniciar mesures de coordinació per a millorar-les. Durant el període de vigència del I Pla s'aconseguien dur a terme i consolidar moltes de les actuacions recollides en les línies de prevenció, protecció i suport

a la infància i les seues famílies, així com la sensibilització i promoció dels drets de la infància i una línia específica de participació infantil que acull el Consell Municipal d'Infància. Es destaquen les accions que fomenten la participació infantil de les xiquetes, xiquets i adolescents, així com les dirigides a la difusió dels drets de la infància.

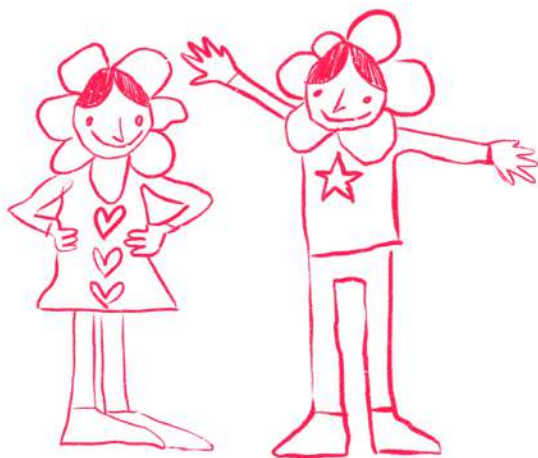
L'any 2015, Quart de Poblet va acollir la III Trobada Estatal de Ciutats Amigues de la Infància, i el 2016, l'Àrea d'Infància i Adolescència va rebre el reconeixement de Bones Pràctiques per les actuacions dirigides a la infància i adolescència, atorgat per UNICEF.

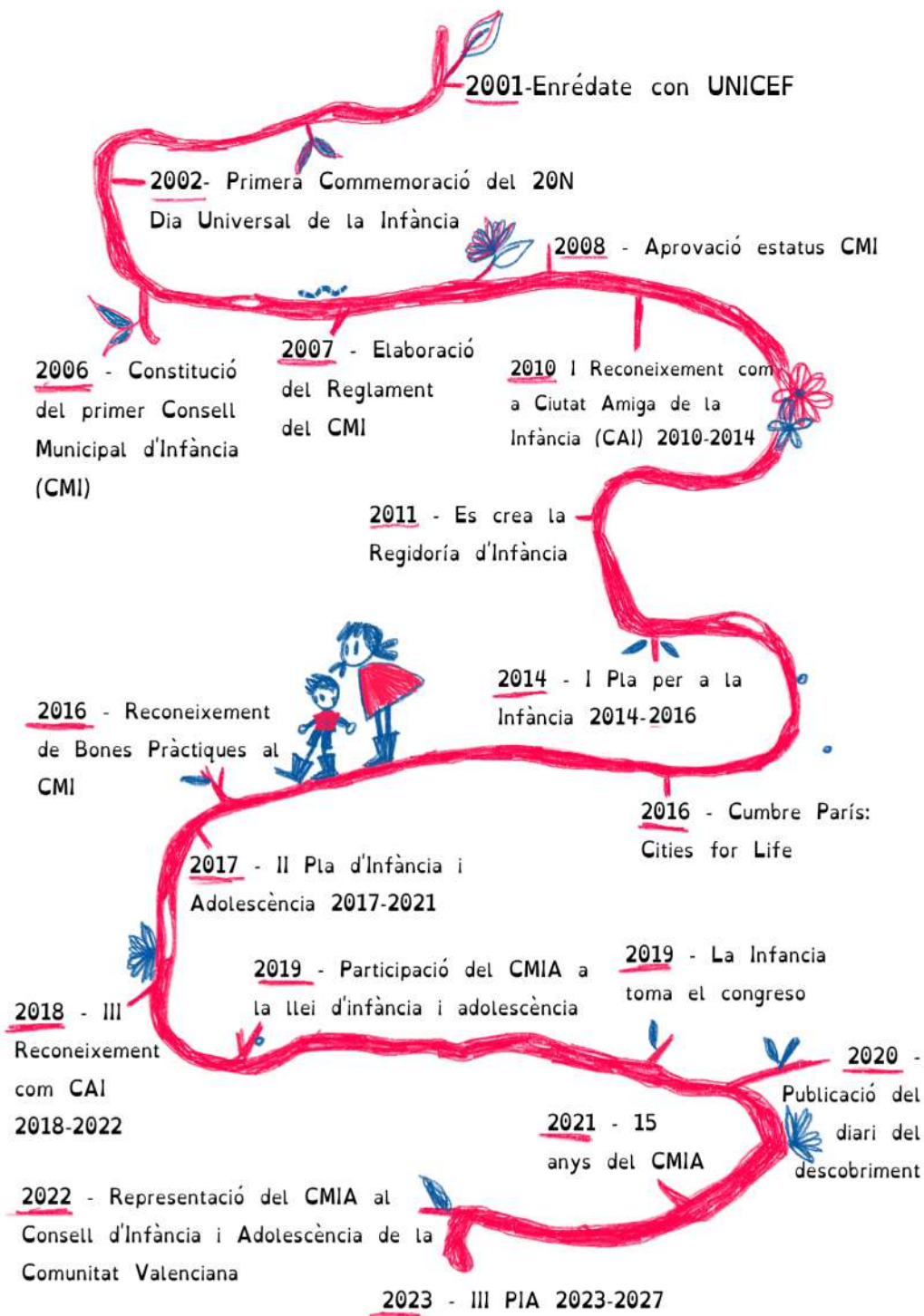
Al setembre de 2017, es va aprovar per unanimitat el II Pla d'Infància i Adolescència de Quart de Poblet. Durant aquest mateix any, el CMIA va tindre l'oportunitat de participar en l'elaboració de la Llei de drets i garanties de la infància i adolescència de la Comunitat Valenciana.



En 2018, Quart de Poblet va rebre per tercera vegada consecutiva el Reconeixement de Ciutat Amiga de la Infància 2018-2022, a més d'un altre reconeixement a les Bones Pràctiques pel Fòrum d'Infància i Adolescència. Aquest fòrum es va crear amb la finalitat d'enriquir el procés d'elaboració del II Pla d'Infància i Adolescència, i s'ha consolidat com un mecanisme addicional per al diàleg i l'escolta entre xiquets, xiquetes i adolescents, juntament amb personal tècnic i polític.

En gener de 2019, una consellera amb una llarga trajectòria participativa en el CMIA va col·laborar en una iniciativa impulsada per "UNICEF. Comité Español", Plataforma d'Organitzacions per la Infància i la Comissió dels Drets de la Infància i Adolescència, anomenada "La Infancia toma el Congreso". Un grup de xiquetes i xiquets de tot el territori van comparèixer en el Congrés dels Diputats, representant i defensant les propostes elaborades pels seus companys i com-





panyes en la V Trobada Estatal de Consells de Participació Infantil i Juvenil, celebrada a la ciutat d'Oviedo, el mateix any.

El 2020 va ser un any marcat per la pandèmia de la Covid-19. Des de l'àrea d'Infància i Adolescència, vam continuar impulsant la participació infantil i adolescent, tot i que d'una manera una mica diferent. Alguns exemples d'aquest treball són: l'estudi realitzat pels xiquets i xiquetes del CMIA "el descobriment: el viatge intrèpid de la infància i adolescència de Quart de Poblet" o la participació en la càtedra d'Infància i Adolescència de la UPV. A més, es va dur a terme un treball d'acompanyament per a la infància i adolescència amb iniciatives com celebrar els aniversaris dels xiquets i xiquetes de Quart de Poblet o posar a la seua disposició un servei telefònic de suport psicològic i educatiu.

En 2021, es va produir un retorn lent i progressiu a la normalitat. Va ser necessari ajustar les dinàmiques de treball amb les xiquetes i xiquets per anar normalitzant de manera gradual la seua participació. L'impacte de la pandèmia va provocar una renovació quasi total dels membres del CMIA. L'impuls i l'energia d'un nou grup ha promogut principalment temàtiques relacionades amb l'emergència climàtica, sent aquesta una de les seues principals preocupacions.

Durant el 2022, s'han anat restablint les mecàniques de funcionament i coordinació amb altres entitats com UNICEF, POIA i GVA, amb les quals continuar treballant en benefici de la infància.

El present PIA és fruit de la trajectòria realitzada al llarg dels anys en la localitat, no solament de les ini-

ciatives portades a terme per al treball en l'educació i foment d'hàbits participatius, sinó en la cultura arrelada en les múltiples facetes de la vida comunitària i associativa del municipi. Cal destacar que la taxa d'associacionisme és del 40%, superior a la mitjana autonòmica i estatal que se situa al voltant del 30%.



4 Principis rectors

D'acord amb el marc normatiu i de referència actual en polítiques d'infància i adolescència, els principis rectors d'aquest PIA són els següents:

1. L'interés superior de xiquetes, xiquets i adolescents

Aquest ha de prevaldre sobre qualsevol altre interés legítim. L'aplicació d'aquest principi ha de garantir la protecció i el cuidat que necessiten els XXA per al seu desenvolupament i benestar, prioritzant, llevat de circumstàncies especials que ho impedisquen, el dret a créixer i educar-se en el seu entorn familiar i social.

Aquest interés superior de XXA ha suposat el reconeixement de Quart de Poblet com a Ciutat Amiga de la Infància, segell amb el qual UNICEF reconeix als governs locals que han analitzat de forma participativa la realitat del compliment dels Drets de la Infància, treballen en aliances i han dissenyat plans d'acció locals amb un enfocament en la infància². Per aquest motiu, el present Pla està alineat amb la Convenció sobre els Drets de la Infància, implementant recursos per a aconseguir canvis positius en la vida de les xiquetes, xiquets i adolescents.

2. https://ciudadesamigas.org/wp-content/uploads/2022/04/UNICEF_Espan%CC%83a_present_reconocimiento_CAST.pdf

2. Integralitat, transversalitat i proximitat

Tenint en compte les XXA des de la seua diversitat, globalitat i des de la multiplicitat d'aspectes que afecten a la seua vida quotidiana, atenent de manera interrelacional les seues necessitats físiques, afectives i socials, així com donant una resposta coordinada i transversal entre les diferents àrees d'actuació, incorporant les seues perspectives i experiències, així com les dels diferents agents i serveis presents al territori, consensuant un punt de partida i uns objectius comuns.

En considerar aquesta integralitat, també es té en compte la necessitat de continuïtat i d'acompanyament en les respostes oferides al llarg de tota la infància i especialment en els moments de transició propis de l'adolescència, afavorint itineraris segurs i empoderadors.

3. Participació Infantil i Adolescent

A més de ser el marc central d'aquest Pla i principi rector, la participació de XXA és un àmbit preferent en el disseny i desenvolupament de totes les actuacions, el que suposarà l'estímul i suport a iniciatives de XXA, l'obertura a les diferents opcions per al desenvolupament de serveis i programes, facilitant l'accés als recursos necessaris per a això i els processos de participació infantil i adolescent, la promoció de l'associacionisme i el Consell Municipal d'Infància i Adolescència.

El foment de polítiques de promoció de la participació infantil és una eina clau per a l'efectivitat de drets i deures, convertint els àmbits en què XXA desenvolupen els seus projectes en escoles de democràcia i sent aquesta participació garant en l'exercici de drets i adopció de responsabilitats ciutadanes, d'acord amb la seua edat, necessitats i moment evolutiu.

4. Protagonisme de la Infància i Adolescència

Aquest protagonisme implica assumir l'aprenentatge com a element necessari en totes les actuacions, creant els recursos necessaris perquè XXA desenvolupen idees, projectes, programacions, campanyes i activitats amb el nivell de protagonisme que decideixen i amb l'acompanyament necessari per a propiciar l'experimentació, el procés de prova i error, la construcció de solucions i una agenda pròpia en resposta als seus interessos i orientada a la millora de la comunitat amb vocació pública.

Per a això, serà necessari articular els diferents recursos de manera que impulsen aquests projectes garantint la interlocució i vincle amb XXA, acompanyant i promocionant-los, i, subsidiàriament, afavorint la gestió cívica³ de les entitats que desenvolupen projectes amb la infància.

3. Carta de Participació Ciutadana de Quart de Poblet 2019. Art 19, pàg. 22
http://www.quartdepoblet.org/portal/RecursosWeb/DOCUMENTOS/1/0_9535_1.pdf

5. Igualtat en les diversitats

Des de l'àmbit local i el treball de proximitat, partint de la consideració d'igualtat de tracte i oportunitats a totes les persones, considerant-les com a diverses, infàncies i adolescències úniques amb multiplicitat de perfils, intersectorialitats i singularitats, tenint en compte la riquesa que això suposa per a incloure tota la diversitat cultural, funcional, de gènere, sexe, afectiva, lingüística, estètica, social, entre altres, i afavorint una societat inclusiva basada en el bon tracte, la igualtat, el suport mutu i la cohesió social.

6. Promoció i efectivitat de drets i deures

Les actuacions i metodologia recollides en aquest Pla, dins del marc competencial del municipi, han de garantir a tots els XXA el correcte compliment dels seus drets i també els deures ciutadans que aquests comporten. En aquest sentit, són drets de tots els XXA els Drets Humans, els Drets de la Infància, així com els recollits en la Constitució Espanyola i en el desenvolupament normatiu relatiu a la infància i adolescència.

7. Justícia social

Perquè tots els XXA tinguin accés a les condicions de benestar i felicitat necessàries per a garantir el seu adequat creixement i desenvolupament, s'ofereixen les ajudes i suports necessaris per a això. A més, s'estableixen mecanismes preventius i/o compensatoris de situacions de risc o vulnerabilitat, considerant a més el protagonisme de la infància i adolescència,

sempre d'acord amb la seua edat i desenvolupament, a l'hora de respondre als problemes que els afecten i al seu paper en les transformacions necessàries per a fer efectiva la justícia social.

En aquest sentit, es tindrà especial atenció en la protecció de la infància i adolescència, l'erradicació de totes les formes de violència i pobresa infantil, la promoció de la igualtat, la cultura de les cures, la inclusió i la protecció mediambiental, en coherència amb els ODS⁴ i l'Agenda 2030⁵.

8. *Dinamisme i obertura*

El PIA és una eina dinàmica i viva en què recollim l'experiència i aprenentatges generades per les polítiques d'infància i adolescència en el municipi, obtenides gràcies al treball en xarxa, professionals, entitats i aportacions de les pròpies XXA i les seues entitats, evitant postures i anàlisis adultocèntrics.

La seua implementació ha de considerar-se oberta i dinàmica recollint la informació de diferents observatoris, estudis, informes, l'avaluació sistematitzada i contínua, així com de l'escolta activa i permanent als seus protagonistes per a donar resposta a les canviants necessitats.



4. Objectius de Desenvolupament Sostenible (ODS). <https://www.un.org/sustainabledevelopment/es/objetivos-de-desarrollo-sostenible/>

5. Agenda Urbana 2030. <https://www.aue.gob.es/>

5 Metodologia de la participació infantil

Com ja s'ha mencionat, el marc central del PIA és el de l'educació per a la participació al llarg de tota la vida. En coherència amb aquesta convicció que xiquetes, xiquets i adolescents són subjectes de drets, la metodologia utilitzada per a l'elaboració d'aquest pla està basada en els principis de participació recollits en l'escala de participació de Roger Hart.

| L'ESCALA DE LA PARTICIPACIÓ | | |
|-----------------------------|--|--|
| GRAUS DE PARTICIPACIÓ | 8. Decisió inicial de les xiquetes i xiquets compartida amb persones adultes. | El procés l'inicien les xiquetes i xiquets, però compten amb la participació de les persones adultes en la presa de decisions. Generalment, només ells i les adolescents tendeixen a incorporar a les persones adultes en els projectes que dissenyen i administren. |
| | 7. Decisió inicial i direcció de xiquetes i xiquets. | Procés en què elles i ells conceben i posen en pràctica projectes complexos, prenen decisions que afecten a XXA i al seu entorn. Aquest nivell requereix un ambient d'empoderament i facilitació per part de les persones adultes. |
| | 6. Decisió inicial de les persones adultes, compartida per les xiquetes i xiquets. | Casos en què el procés és iniciat per les persones adultes, però la presa de decisions es realitza de manera conjunta, en col·laboració amb les xiquetes i xiquets. |

| | | |
|-----------------------|------------------------------|---|
| GRAUS DE PARTICIPACIÓ | 5. Consultats i informats. | Projectes dissenyats i dirigits per persones adultes, en els quals els xiquets i xiquetes comprenen el procés i les seues opinions són tingudes en compte. |
| | 4. Assignats però informats. | Són casos en què les xiquetes i els xiquets comprenen les intencions del projecte, coneixen qui pren les decisions i per què, tenen un paper significatiu i participen voluntàriament després de conèixer-ho. |





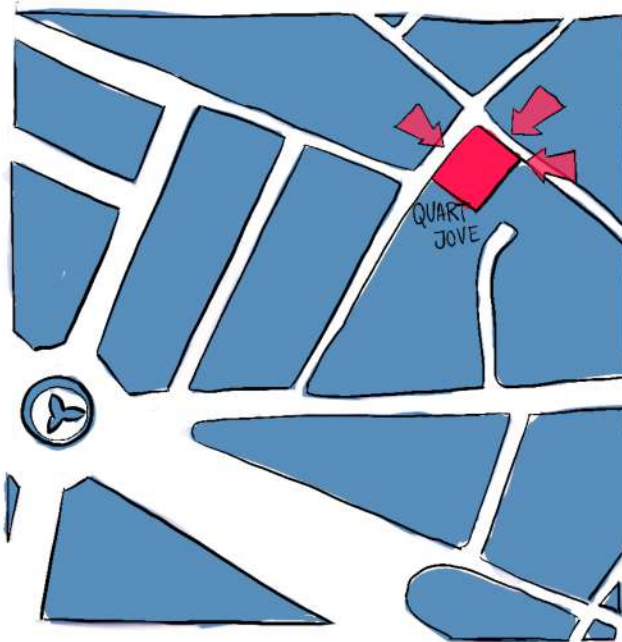
| | | |
|-----------------------|---------------------------------------|---|
| LA FALSA PARTICIPACIÓ | 3. Política de forma sense contingut. | Aparentment se'ls dona l'oportunitat d'expressar-se, però en realitat tenen poca o cap incidència sobre el tema o cap oportunitat de formular les seues pròpies opinions. |
| | 2. Decoració | Són utilitzades per a reforçar alguna causa de manera relativament indirecta, sense tindre opcions per a aportar les seues idees a l'organització. |
| | 1. Manipulació | Estan presents en el procés, però no entenen de què es tracta, són utilitzats per a transmetre les idees de les persones adultes. |

Tota participació és important i s'aprén a participar participant. L'escala diferencia els graus de participació d'aquells de la falsa participació, tots ells vàlids segons els contextos i objectius. La finalitat d'aquest pla és assolir el màxim nivell de participació, des de la consciència que pot tractar-se d'un recorregut que transite pels diferents escalons.

6 Recursos i equipaments específics per a la infància i adolescència

6.1. Quart Jove i altres espais

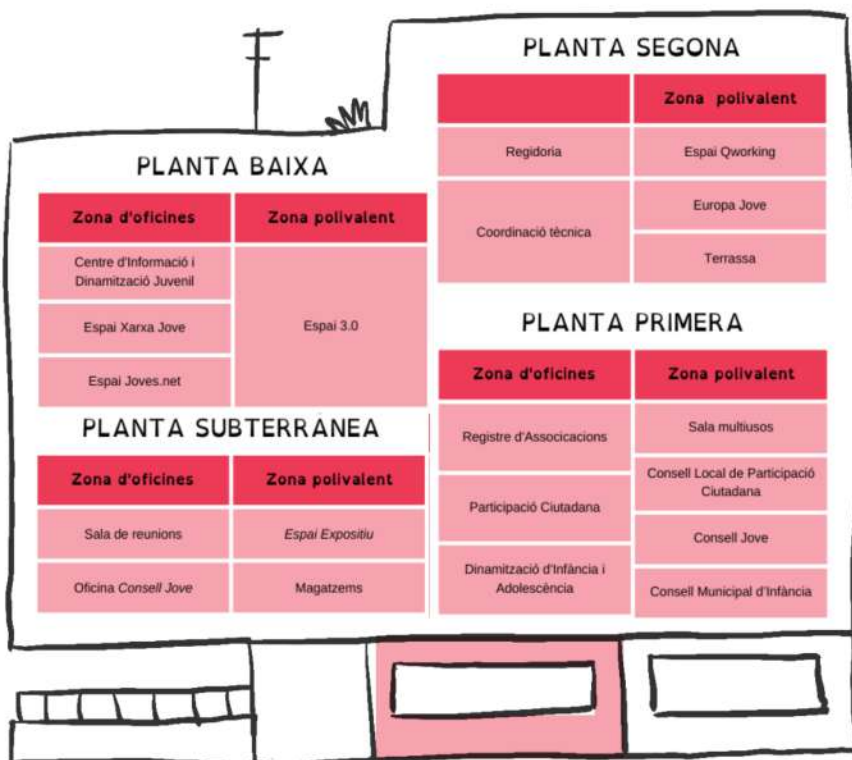
- Quart Jove.
- Esplai Somriure.
- Esplai Sambori.
- Centre Juvenil Barranquet.
- Centre Juvenil La Cebollera.



Quart Jove, a més de ser el centre que articula recursos destinats als joves de Quart de Poblet, també agrupa els recursos destinats als xiquets, xiquetes i adolescents, així com els diferents processos i consells de participació del nostre municipi.

Es un espai ampli, obert i accessible amb diversos espais diferenciats, pensats per a la dinamització d'activitats diverses i col·lectives.

L'edifici consta de quatre plantes, que al mateix temps estan clarament dividides en dues zones. Una zona està destinada a la ubicació de llocs de treball i punts d'atenció a la ciutadania, i una segona zona consta de sales de caràcter polivalent, amb la següent distribució:



També compta amb dues plantes intermèdies entre la planta baixa i la primera planta, on es troba el jardí. L'edifici té accés a WiFi.

6.2. Equip humà

L'equip humà que conforma l'Àrea d'Infància està format per personal funcionari, personal de programes, diferents serveis i personal dinamitzador de les diferents entitats i col·lectius participants, incloent-hi animadores i animadors juvenils, professionals i voluntàries. Això suposa una estructura diversa i dinàmica, organitzada segons l'organigrama següent:



7 Programes i actuacions.

7.1. Participació Infantil

CONSELL MUNICIPAL D'INFÀNCIA I ADOLESCÈNCIA

El Consell Municipal d'Infància i Adolescència és l'òrgan de participació democràtica de XXA a Quart de Poblet, les seues conselleres i consellers tenen la responsabilitat de promoure els drets de la infància, representar la seua veu davant de l'Ajuntament i participar en la vida del municipi, així com en diferents programes i actuacions que inclouen consells supra-municipals, participació en xarxes autonòmiques i estatals, representació de xiquets i xiquetes en fòrums nacionals i internacionals, etc.



Les persones que formen part del CMIA són triades pels seus companys i companyes en les eleccions que es realitzen al començament del curs, en tots els centres educatius. Es renoven per la meitat, assumint el càrrec durant dos anys, el que significa que s'incorporen acompanyades per conselleres i consellers que ja han estat immersos durant almenys un any en la dinàmica de treball del CMIA.

Les eleccions es realitzen cada any entre l'alumnat dels cursos de 5é de primària, 1r i 3r d'ESO, amb el següent nombre màxim de representants:

| Centre escolar/nivell | Educació primària | | Educació secundària | | | |
|-------------------------|-------------------|--------|---------------------|--------|--------|---------|
| | 5é | 6é | 1r ESO | 2n ESO | 3r ESO | 4rt ESO |
| CEIP SANT ONOFRE | 2/grup | 2/grup | | | | |
| CEIP LA CONSTITUCIÓ | 2/grup | 2/grup | | | | |
| CEIP MARÍA MOLINER | 2/grup | 2/grup | | | | |
| CEIP MOLÍ D'ANIMETA | 2/grup | 2/grup | | | | |
| CC SAN ENRIQUE | 2/grup | 2/grup | 2/grup | 2/grup | 2/grup | 2/grup |
| CC PURÍSSIMA CONCEPCIÓN | 2/grup | 2/grup | 2/grup | 2/grup | 2/grup | 2/grup |
| CC SAGRADO CORAZÓN | 2/grup | 2/grup | 2/grup | 2/grup | 2/grup | 2/grup |
| IES LA SENDA | | | 2/grup | 2/grup | 2/grup | 2/grup |
| IES RIU TURIA | | | 2/grup | 2/grup | 2/grup | 2/grup |

El CMIA de Quart de Poblet, compta amb diferents reconeixements, com les Bones Pràctiques atorgades per UNICEF. En desembre de 2022, va ser reconegut, juntament amb els consells de la Xarxa de CLIAS (Consells Locals d'Infància i Adolescència de la Comunitat Valenciana), amb la Distinció per la Defensa dels Drets i Llibertats Constitucionals 2022⁶, atorgada al CMIA per la DGIA per la seua contribució a fer que les persones menors d'edat siguen, no solament objecte de protecció, sinó també subjectes de drets i participants actius en les polítiques públiques que els afecten més directament.

FÒRUM D'INFÀNCIA I ADOLESCÈNCIA

El Fòrum d'Infància i Adolescència es constitueix en 2017 com un espai participatiu que permet als ciu-

6. https://dogv.gva.es/datos/2022/12/05/pdf/2022_11670.pdf

tadans i ciutadanes de Quart de Poblet, de menor edat, participar i aportar en l'elaboració i seguiment del PIA, ampliant d'aquesta manera la presència i la veu de XXA en el Pla d'Infància i Adolescència.

Creat amb l'objectiu de donar cabuda en aquest procés a XXA que, a través d'entitats d'oci i temps lliure, cultura, esports, etc., vulguen aportar i enriquir aquest procés col·lectiu. El Fòrum es crea amb la intenció de ser un espai flexible, no permanent, obert i ampli que enriquezca. Amb la voluntat de promoure el dret a la participació de les xiquetes, xiquets i adolescents en cadascun dels àmbits en què puga desenvolupar-se, sensibilitzar sobre la importància d'escoltar les seues aportacions i promoure espais on aquesta participació siga real. S'inclouen entitats que desenvolupen activitats amb xiquetes, xiquets i adolescents amb diversitat funcional i en situació de vulnerabilitat, les quals participen en aquests espais de reflexió i diàleg en condicions d'igualtat amb la resta d'entitats, ampliant la pluralitat d'opinions, inquietuds i necessitats.

Estan convidades a formar part del Fòrum d'Infància i Adolescència de Quart de Poblet totes les entitats del municipi que realitzen activitats, treballen i promouen els drets de la infància. Cada entitat participant del Fòrum designa els seus representants, un xiquet i una xiqueta d'entre 10 i 15 anys, que assisteixen amb una persona adulta designada per l'entitat, participant conjuntament en les sessions del Fòrum.

El Fòrum d'Infància de Quart de Poblet compta amb el reconeixement de Bones Pràctiques d'UNICEF Drets d'Infància i política municipal, en la categoria "d'Es-

estratègies innovadores de participació infantil i adolescent”.

Actualment formen part del Fòrum d'Infància i Adolescència amb tres representants cadascuna

- Consell Municipal d'Infància i Adolescència, CMIA
- Escola Coral
- Centre Obert
- Taller de Teatre Quart de Poblet
- AM L'Amistat
- SAM La Unió
- Juniors l'Ermita
- Quart per l'Esport
- Esplai Sambori
- Esplai Somriure
- Associació Lluerna
- Altres entitats d'Infància i adolescència
- Regidories d'Infància i Adolescència i Polítiques de Joventut

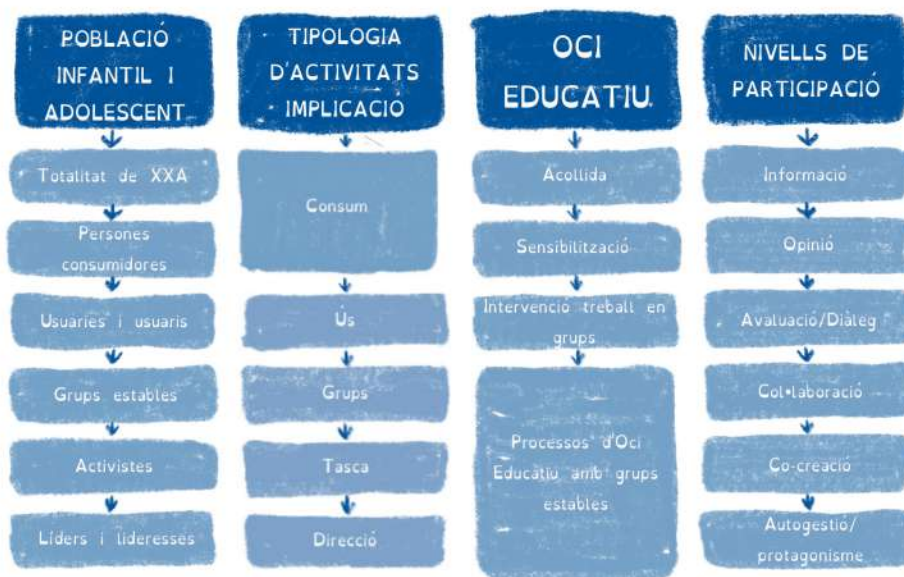
La secretaria recaurà sobre el personal tècnic de l'àrea, que actua com secretaria del Fòrum.

7.2. Oci Educatiu

Protagonitzat pels diferents programes i actuacions realitzades amb grups estables en el temps lliure, especialment els projectes d'Esplais i Centres Juvenils, des del model de gestió cívica i l'acom-

panyament professional en processos educatius.

D'acord amb aquesta estructura, els diferents nivells de participació i implicació de les persones participants, juntament amb la continuïtat de l'actuació i el grau de treball en un grup d'iguals, es presenten a continuació els principals programes, serveis i actuacions, ordenats al voltant de quatre nivells de treball, des del menor fins al major grau per al desenvolupament de l'oci educatiu:



ESPLAIS

Quart de Poblet compta amb dues seus d'Esplais: Esplai Somriure i Esplai Sambori, que comparteixen espai amb els Centres Juvenils Barranquet i Cebollera, respectivament, organitzant les seues activitats en horaris diferents.

L'activitat dels Esplais en el municipi va començar en 2008 i està gestionada per l'Associació Esplais Valencians, una entitat juvenil d'acció social que, mitjançant el foment de la participació infantil i juvenil, es dedica des de 2005 a promoure en el temps lliure l'educació en valors amb xiquetes i xiquets de 6 a 12 anys. La realització dels diferents projectes està en mans de persones joves voluntàries que intervenen amb XXA mitjançant la metodologia de l'animació sociocultural i l'oci educatiu.

CENTRES JUVENILS

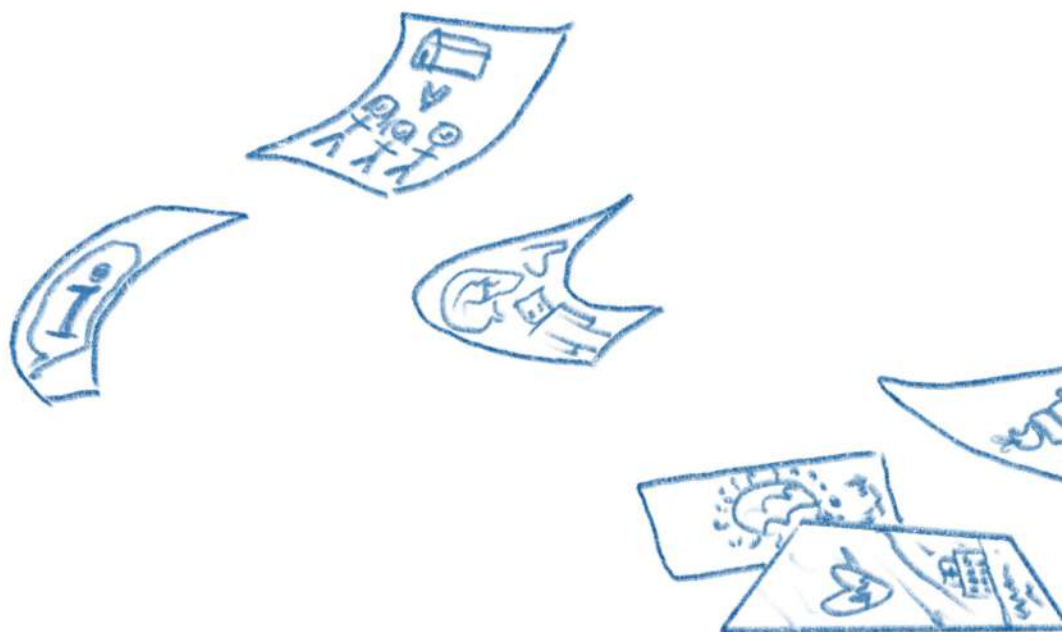
Els dos Centres Juvenils de Quart de Poblet són espais per al desenvolupament de projectes propis d'adolescents del municipi: CJ Barranquet i CJ La Cebollera. Ambdós centres, juntament amb la Casa de Joventut l'Amagatall, orientada a un públic jove adult, formen les "Cases de Joventut de Quart de Poblet", que es troben gestionades per la "Federació Valenciana de Cases de Joventut" (FCJCV), una organització sense ànim de lucre amb entitat jurídica pròpia, que es dedica a la realització de projectes joves i que agrupa les Cases de Joventut i, que, juntament amb altres, es van federar l'any 1994. L'entitat possibilita la gestió comuna per a tots els projectes, facilitant el dia a dia de grups joves, l'organització i l'aplicació de la metodologia de l'oci educatiu.

Són lloc on es troben i conviuen, aprenen a organitzar-se al voltant de grups d'interès per a respondre a les seues inquietuds i, amb l'acompanyament d'animadores i animadors professionals, desenvolupen activitats de manera autònoma, oferint una gran diversitat

de tallers i activitats des de l'animació sociocultural, l'educació per al temps lliure i l'oci educatiu.

PROGRAMACIÓ D'OCI EDUCATIU

A més, comptem amb una àmplia oferta d'oci educatiu dirigida a la infància i adolescència de Quart de Poblet, com l'oferta d'activitats durant els períodes vacacionals (escola de Pasqua, escola de Nadal, Campament Urbà, Menuda Informàtica, Campus d'Estiu per a Adolescents, Campus Esportiu, Summer Camp i Campus Esportiu per a Adolescents), Quart de Nit, Fireta de Nadal o l'oferta durant les festes locals.



8 El Pla d'Infància i Adolescència de Quart de Poblet.

8.1. Objecte i vigència

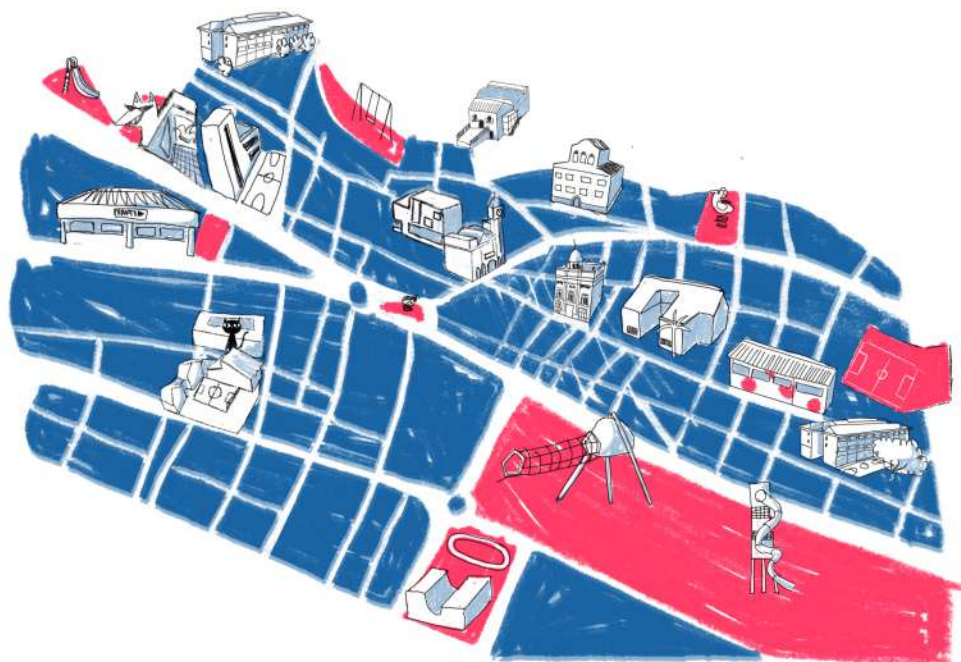
L'objecte del Pla és la planificació estratègica del treball amb i per a la infància del municipi, com a eina impulsora del desenvolupament de polítiques en matèria d'infància que responguen a la seua realitat i necessitats, dins del marc competencial de l'Ajuntament de Quart de Poblet.

La vigència d'aquest Pla serà de quatre anys a comptar des de la data de la seua aprovació, podent quedar prorrogat de manera automàtica durant el procés d'avaluació final i fins a l'aprovació del següent.



8.2. Àmbit d'actuació

L'àmbit d'actuació és el del municipi de Quart de Poblet.



Quart de Poblet és un municipi situat a la comarca de l'Horta Sud, a 5,9 km de València, i està connectat a peu, per carril bici, en cotxe i transport públic. Connecta amb les poblacions properes d'Aldaia, Manises, Mislata, Paterna, Ribarroja del Túria i Xirivella. La seua superfície és completament plana i el riu Túria travessa el terme municipal per la part nord. Té un poc més de 25.000 habitants, dels quals aproximadament el 16,6%, com es detalla més endavant, són menors de 18 anys.

Cal destacar la gran quantitat d'equipaments públics i municipals oferits per les diferents àrees, que donen cobertura i serveis a la ciutadania. La proximitat al riu i al seu entorn suposen un espai natural per a la població.

8.3. *Diagnòstic*

CARACTERITZACIÓ DEL MUNICIPI

En l'actualitat, el municipi destaca pel seu important moviment associatiu, definint-se com un "poble d'associacions", i per ser una ciutat oberta, dinàmica i accessible, en la qual els ciutadans i ciutadanes intervenen decisivament a través de la seua pertinença als diferents espais de participació existents. Destaquen els reconeixements com a Ciutat Amiga de la Infància i com a Ciutat Educadora, aspectes d'un valor especial en el desenvolupament de les polítiques d'infància i adolescència, joventut i participació ciutadana.

LES INFÀNCIES DE QUART DE POBLET

Des de l'àrea d'Infància i Adolescència, s'han recollit estudis i informes per a obtenir informació sobre les inquietuds, comportaments i altres dades d'interès de la població menor d'edat de Quart de Poblet, que ens permeten conèixer de primera mà la nostra realitat més propera. Aquesta recopilació de documentació és el que hem anomenat Observatori de la Infància i Adolescència.

Segons les dades facilitades per l'àrea d'educació⁷, la població escolar de Quart de Poblet durant el curs

7. Memòria del Curs 2021-22 de la Comissió Municipal de Prevenció, Control i Erradicació de l'Absentisme Escolar.

2021-22 ha estat de 2.903 XXA matriculats des del segon cicle d'educació infantil fins a la finalització dels estudis d'Educació Secundària Obligatòria.

Durant el curs 2021-22, s'han derivat a la Comissió d'absentisme 19 expedients, la qual cosa representa només un 0,65% de la població escolar. D'aquest percentatge, un 68,5% són alumnes de secundària i un 31,5% de primària i infantil. Pel que fa a les característiques de l'alumnat absentista, podem observar que els factors de risc més recurrents han estat: acompanyament parental inadequat (42,11%), problemes relacionats amb l'autoestima (31,58%), problemes de conducta a l'aula (21,05%), desafecció del sistema educatiu (21,05%) i altres.

La UPCCA realitza diversos estudis⁸ sobre els comportaments i actituds que els joves del municipi tenen respecte a les conductes de risc. D'un d'aquests documents, hem rescatat algunes dades interessants per incloure en aquest pla:

L'autovaloració que els adolescents tenen sobre les seues notes és bona, situant-se la puntuació mitjana en 2,69 en una escala que va de 1= Molt males a 4= Molt bones. Pel que fa a l'absentisme escolar, falten una mitjana de 2 dies al curs i la major part de les absències estan justificades: el 56,5% falta per estar malalt, el 3,2% per malaltia d'un familiar, el 7,3% perquè no els ve de gust llevar-se d'hora, el 4,3% perquè no els interessen els estudis i el 28,8% per altres motius (vagues, viatges, compromisos esportius o musicals, ...).

8. Enquesta escolar sobre consum de drogues i ús de tecnologies de la informació i la comunicació (TIC) per part de l'alumnat de l'ESO de Quart de Poblet. Curs 2018-2019. La mostra inclou l'alumnat de 1r a 4t de l'ESO.

Si analitzem la convivència amb familiars, en general, la relació que tenen amb les seues famílies la defineixen entre bona i molt bona amb una puntuació mitjana d'1,61, en una escala que va d'1=Molt bona a 5=Molt mala. A La situació laboral de pares i mares, referint-se exclusivament a treball remunerat, s'observa que treballen més pares (84%) que mares (79,8%), però en canvi és més comú que treballen més des de casa mares (6,4%) que pares (0,8%).

Si preguntem quines són les seues activitats d'oci més freqüent, trobem que en primer lloc es decanten per les activitats musicals, en segon per les esportives, seguides en tercer lloc per veure pel·lícules o sèries a casa.

Altres activitats que no estan contemplades en aquesta enquesta, com eixir amb amics i amigues, llegir i activitats relacionades amb idiomes també van obtenir una gran representació, en aquest orde.

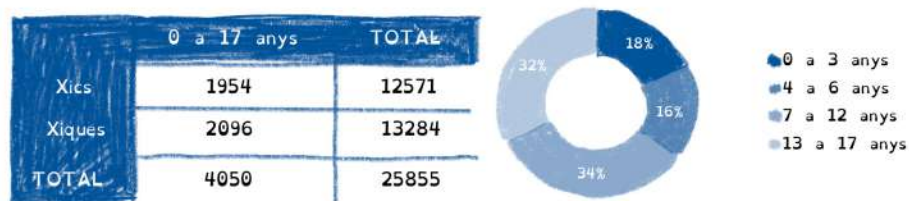
La incorporació de les TIC a la vida de les persones més joves, fa que també ens pre-



guntem sobre la relació que mantenen amb aquestes tecnologies. Respecte a la qüestió de per a què utilitzen els seus dispositius mòbils, han respost principalment per a WhatsApp, escoltar música, fer trucades, veure vídeos, connectar-se a l'explorador d'internet, connectar-se a les xarxes socials i jugar a videojocs. L'ús sol ser sobretot en el seu temps lliure i a les vesprades-nits, observant-se un augment d'hores durant el cap de setmana. Pel que fa a l'ús de l'ordinador, principalment el fan servir per a fer treballs, veure vídeos, consultar informació, seguit d'escoltar música i jugar a videojocs en línia.

DEMOGRAFIA INFANTIL I ADOLESCENT

En gener de 2023, la població total de Quart de Poblet és de 25.885 persones, de les quals 4.050 són xiquets, xiquetes i adolescents d'entre 0 i 17 anys. Això representa un 16% de la població, amb diversitat de nacionalitats i franges d'edat compreses⁹:

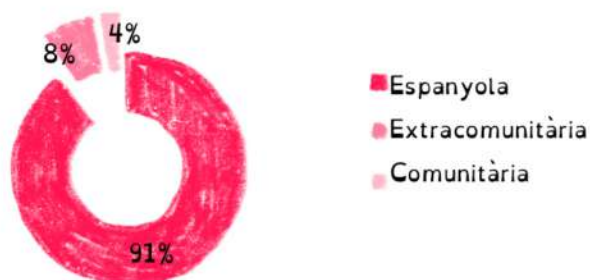


Percentatge de població de 0 a 17 anys per rangs d'edat

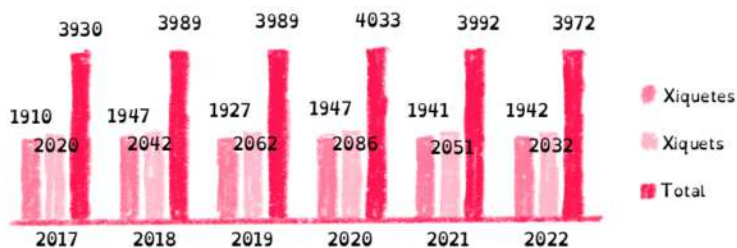
⁹ Dades extretes de l'informe situació de la Infància i Adolescència Gener 2023



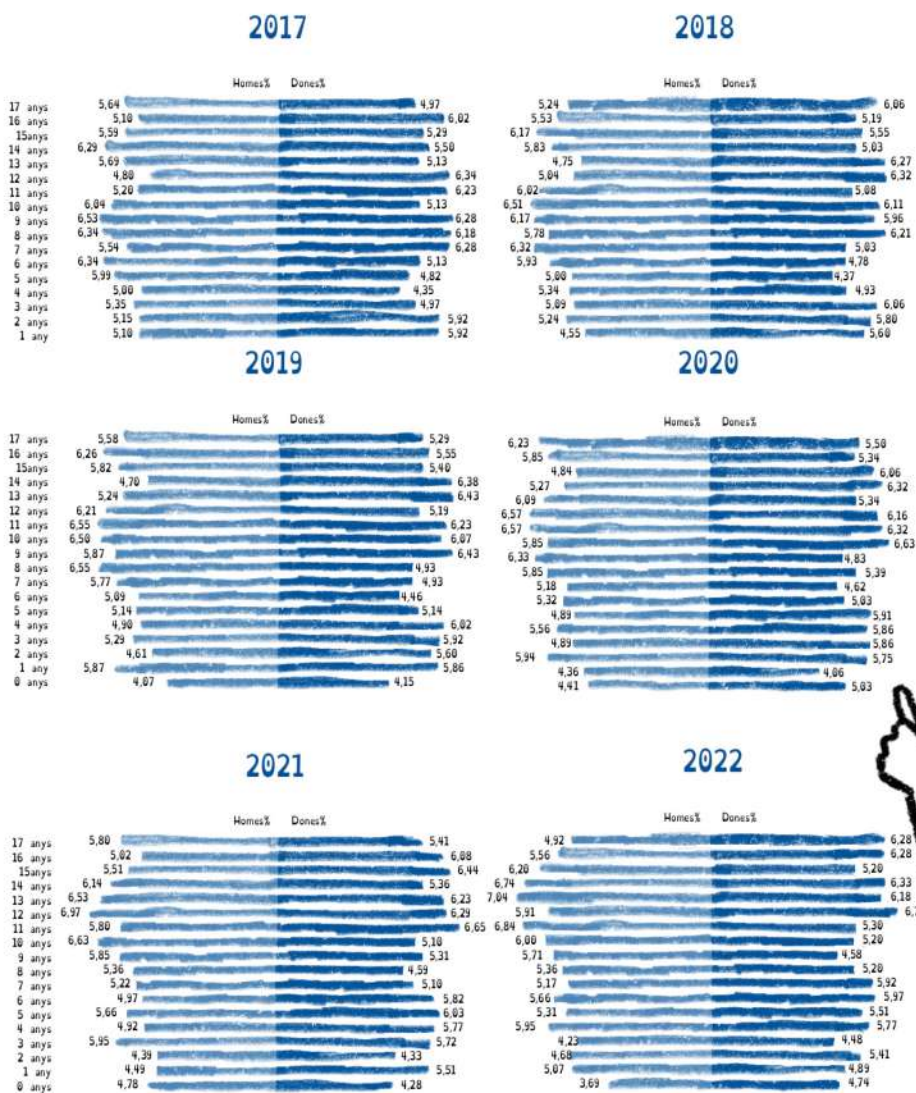
Distribució de la població per nacionalitat i sexe



Distribució de la població infantil de nacionalitat espanyola, comunitària i extracomunitària.



Evolució demogràfica de la població de 0 a 17 anys en Quart de Poblet.



Evulció de les piràmides poblacionals de la població menor d'edat de Quart de Poblet en els anys de vigència de l'anterior PIA 2017-2022.



ASSOCIACIONISME I PARTICIPACIÓ INFANTIL I ADOLESCENT

Quart de Poblet és un Poble d'Associacions i com no podria ser d'una altra manera, moltes associacions i entitats del nostre municipi treballen amb la Infància i Adolescència. A més, moltes d'aquestes entitats compten amb representació infantil i/o adolescent dins del Fòrum d'Infància i Adolescència.

L'estructura de participació de la infància i adolescència al nostre municipi compta amb estructures molt semblants a les de les persones adultes: d'una banda, tenim la participació no organitzada i, de l'altra, l'organitzada. Mitjançant la participació organitzada, en el consistori, s'articulen els mecanismes per fer efectiva la participació de xiquets, xiquetes i adolescents, com es mostra en l'esquema.

Garantint d'aquesta manera l'existència d'espais on les XXA puguen participar de manera activa des d'un espai segur, des del qual expressar les seues idees i inquietuds i amb les eines necessàries per a transformar la seua realitat més propera.


Una vegada finalitzada aquesta etapa de la vida i ja durant la seua joventut i fins i tot en l'edat adulta, l'estructura existent en el municipi, fruit de les polítiques de participació ciutadana dels últims 20 anys, garanteix que aquestes XXA puguen continuar tenint espais on participar.

Formant així una ciutadania activa i involucrada amb el seu municipi en totes les etapes de la vida, on les

veus de les infàncies tenen la mateixa importància que les de la resta i ofereixen un punt de vista únic, moltes vegades obviat o oblidat per la població adulta. La Carta de Participació Ciutadana regula el Consell Local de Participació Ciutadana, a través del qual el CMIA pot participar en igualtat d'oportunitats que qualsevol persona associada al municipi.



ESPAIS I EINES FACILITADORES DE LA PARTICIPACIÓ

- 
- Consultes i enquestes
 - Bústia amiga
 - Espais informals d'escolta i diàleg
 - Grups de treball
 - Comissions tècniques
 - Fòrum d'infància i adolescència
 - Fòrum jove
 - Pla d'infància i adolescència
 - Pla jove

L'EMBOLIC DE LA PARTICIPACIÓ INFANTIL

ESTRUCTURES DE LA PARTICIPACIÓ

PARTICIPACIÓ NO ORGANITZADA

- Individual
- Grups informals
- Col·lectius
- Famílies
- Veïnat

CONSELLS

- Consell Municipal d'Infància i Adolescència
- Consell d'Infància i Adolescència de la Comunitat Valenciana
- Consell Estatal de Participació Infantil i Adolescent
- Consell de Joventut de Quart de Poblet
- Consell Escolar
- Consell Local de Participació Ciutadana

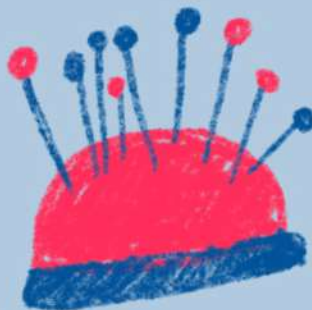
PARTICIPACIÓ ORGANITZADA

ASSOCIACIONS

- Ass. Esplais
- Fed. Cases de Joventut
- Ass. amb activitats per a XXA (oci educatiu, esportives, cultu-rals, festeres...)

XARXES

- CAI
- CLIA CV
- Xarxa Jove



FAMÍLIES I PROFESSIONALS

Per a complir amb els seus objectius, és funció d'aquest Pla acompanyar i connectar les persones adultes, les famílies, els professionals i tots els agents implicats en el desenvolupament de la infància i adolescència. Relacionant els sistemes educatius formals i no formals, l'oci educatiu, l'atenció social, les entitats promotores de salut i els sistemes de desenvolupament econòmic i promoció, per tal que puguin atendre la condició infantil i adolescent de manera coordinada i es fomenti en les XXA la capacitat d'implicar-se de manera activa al municipi, desenvolupant els seus interessos i inquietuds, donant una millor resposta a les seues necessitats i proporcionant-los per a aquest fi els instruments i espais necessaris.



8.4. *Persones, col·lectius i entitats destinàries*

Les destinàries i els destinataris directes del Pla d'Infància i Adolescència són totes les xiquetes, xiquets i adolescents de 0 a 17 anys del municipi de Quart de Poblet.

No obstant això, perquè les actuacions previstes arriben a les seues destinàries, és imprescindible comptar i treballar amb totes les persones implicades directa o indirectament: professionals, voluntàries, famílies, associacions, entitats i el conjunt de l'entorn.

També estan implicades en el Pla Municipal d'Infància i Adolescència les diferents àrees municipals, no solament com a participants que estableixen mesures d'actuació dirigides a la infància, sinó com a agents necessaris per apropar la mirada de la infància en les seues actuacions i que exerceixen un efecte multiplicador en la salvaguarda i protecció dels drets de les xiquetes, xiquets i adolescents.

A més, es consideren beneficiàries i beneficiaris del present Pla totes les veïnes i veïns de Quart de Poblet, ja que **un poble que incorpora la veu i la mirada de la infància serà, sense cap mena de dubte, un municipi més humanitzat, acurat amb les persones, cohesionat i optimista.**

9 Estructura organitzativa.

El PIA se sustenta en tres pilars:

I.- Participació Ciutadana:

Consultes/Enquestes Individuals i grupals.^{10 i 11}

Consultes al teixit associatiu.¹²

Fòrum d'Infància.¹³

CMIA.¹⁴

II.- Participació Institucional:

Comissió Tècnica d'Infància (Coordinació Institucional).

Comissió Tècnica Interdepartamental.

III.- Eixos d'intervenció, tenint en compte:

Adequació al moment actual.

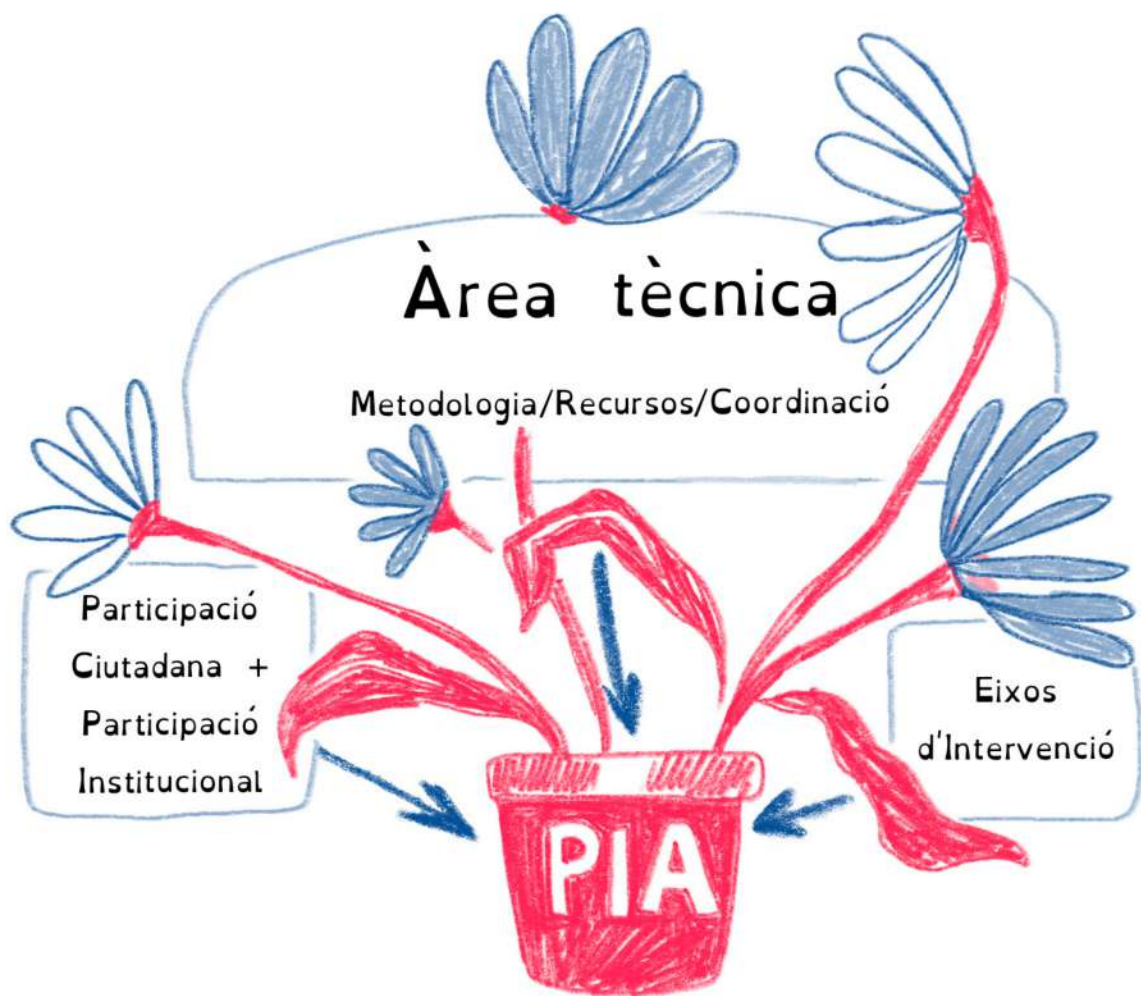
Assignació adequada d'equipaments, recursos humans i econòmics.

¹⁰ Baròmetre d'opinió de la Infància i Adolescència 2019.

¹¹ Enquesta Jove de Quart de Poblet, març 2020.

¹² i ¹³ Consulta i propostes del CMIA i del fòrum d'Infància del 9 de març del 2022 a Agenda Urbana 2030, Pla d'Infància i Adolescència i Pressupostos Participatius.

¹⁴ Reunions periòdiques del CMIA, aportacions del CMIA als Pressupostos Participatius, Ple de la infància.



10 El Pla d'Infància i Adolescència de Quart de Poblet

El desenvolupament del Pla d'Infància i Adolescència es basa principalment en el seguiment i autoregulació de les accions que ja s'estan realitzant en el municipi amb l'objectiu principal de millorar-les i ampliar-les, en pro de materialitzar els drets de la infància en tota la política municipal.

Des d'aquest punt de vista, es fa necessari continuar realitzant aquelles propostes destinades a la sensibilització, promoció i visibilització tant dels drets com de les accions pensades per a la infància, una línia que va de la mà de la comunicació i difusió d'aquestes accions en favor de la infància i l'adolescència. Per a això, anualment tracem un itinerari estratègic que, d'una banda, recull les estratègies de comunicació i, de l'altra, les accions per a la sensibilització i promoció dels drets de la infància.

La línia de participació es presenta com l'element clau de l'elaboració i implementació d'aquest pla. Ja que el model de participació que entenem és aquell que pretén que xiquetes, xiquets i adolescents siguin considerades part de la ciutadania, de manera que participen en la construcció del seu entorn, exercint els seus drets i complint les seues obligacions que, com a ciutadania, tenen amb la societat. Entenem, per

tant, que la participació és l'activitat de participar i, per això, el Consell Municipal d'Infància i Adolescència manté la dinàmica de treball que fins ara s'ha anat incorporant, establint-lo com un òrgan de consulta i participació infantil en els assumptes del municipi, amb llibertat d'opinió i vot i amb marge d'actuació per a proposar i actuar en la seua realitat més propera. Això el converteix en la pròpia metodologia pràctica i educativa amb la qual reconèixer i facilitar la participació democràtica i el seu funcionament quotidià. Anualment, programarem les estratègies metodològiques per al projecte de curs del CMIA, obert a la posterior concreció del propi consell.

Igualment important és el treball en xarxa, que s'ha articulat a través dels diferents moments de trobada, seguiment i control que regulen les comissions i fòrums de participació. Per a això s'activen els mecanismes de coordinació i es manté actualitzat l'observatori de la infància, que permet la consulta de dades actualitzades sobre l'estat de la infància i l'adolescència a Quart de Poblet. A més, el treball ha d'obrir-se a altres realitats, ja que és mitjançant el compartiment d'experiències com s'enriqueixen les nostres accions. El treball coordinat no ha de ser únicament el que realitzem dins dels agents més propers a la nostra realitat de proximitat, sinó també un acompanyament amb altres plataformes, entitats, etc., que permeten la formació i l'intercanvi. Des de la Regidoria, s'impulsa la participació en aquells punts de trobada que puguen ser enriquidors per al nostre entorn, mantenint amb altres realitats una actitud de diàleg, enriquiment mutu i treball en xarxa.

Amb la finalitat que aquest pla responga a la realitat de la infància i l'adolescència del municipi, i que les xiquetes, xiquets i adolescents veguen reflectida la seua veu en ell, s'ha realitzat un procés participatiu perquè aquest pla responga a la seua realitat, garantint la seua participació en el procés d'elaboració.

Aquest procés ha seguit els següents passos:

| FASES DEL PROCÉS | ACTUACIÓ |
|---|--|
| <p>FASE 0: Diagnòstic, recollida i sistematització de fonts. Enquestes a la infància i adolescència i entitats que treballen amb elles. Recollida de dades i aportacions de les àrees municipals.</p> | <p>Avaluació i seguiment del PIA 2017-2021</p> <p>Comissió Tècnica divendres 29/01/2023 (informe situació infància, seguiment final del pla 2017-2021 i presentació de l'itinerari participatiu del pla 2022-2026).</p> <p>Comissió de seguiment dilluns 31/01/2023 (informe situació infància, seguiment final del pla 2017-2021 i presentació de l'itinerari participatiu del pla 2022-2026).</p> <p>Baròmetre d'Opinió de la Infància i Adolescència 2019.</p> <p>Mapes de la felicitat 2022.</p> <p>Observatori infància i adolescència.</p> |

| | |
|--|--|
| <p>FASE 1: Consulta i elaboració de propostes, aportacions del CMIA i Fòrum d'Infància i Comissió Tècnica. Disseny del Pla</p> | <p>Reunions quinzenals del CMIA.</p> <p>Comissió tècnica 02/2022.</p> <p>Comissió de Seguiment 02/2022.</p> <p>Recollida dades i aportacions àrees municipals (primer trimestre 2022).</p> <p>Fòrum d'Infància: "Agenda urbana 2030, PIA i Pressupostos Participatius" del 9 de març de 2022.</p> |
| <p>FASE 2: Elaboració del document final junt amb els agents implicats.</p> | <p>Comissió tècnica i comissió de seguiment en gener de 2023</p> <p>Elaboració i remissió de l'esborrany i recollida d'aportacions: de gener a juny de 2023</p> <p>Presentació de la documentació al fòrum d'infància i adolescència el 7/06/2023.</p> <p>Presentació de la documentació a la comissió tècnica el 09/06/2023.</p> <p>Aportacions finals: fins al 19/06/2023.</p> |
| <p>FASE 3: Audiència pública i tramitació aprovatòria</p> | <p>Publicació del document definitiu i audiència pública: de juny a setembre 23</p> <p>Disseny i maquetació del document: octubre</p> <p>Aprovació plenària: novembre.</p> |
| <p>FASE 4: Aprovació i entrada en vigor</p> | <p>Últim trimestre 2023, a partir de l'aprovació plenària definitiva i publicació oficial.</p> |

11 Objectius.

Objectiu General (OG):

Respectar i protegir l'interés superior de les xiquetes, xiquets i adolescents, com a nucli sobre el qual articular i impulsar polítiques integrals d'infància i adolescència que, tant de manera específica com transversal, milloren el desenvolupament i benestar de les infàncies i adolescències.

Objectius Específics (OE):

OE.1. Protegir el compliment de la Convenció dels Drets de la xiqueta i el xiquet, així com la Declaració Universal dels Drets Humans, garantint el dret a la vida, a l'educació, la llibertat d'opinió i expressió i altres drets fonamentals. **(EIX I)**

OE.2. Proveir l'accés a serveis i béns de qualitat que possibiliten el màxim desenvolupament de les seues habilitats i capacitats, en entorns segurs i saludables. **(EIX II)**

OE.3. Participar dels drets individuals i col·lectius, així com assumir la responsabilitat de la seua condició de ciutadania com a membres de la seua comunitat. **(EIX III)**

OE.4. Estudiar, planificar, coordinar i avaluar programes i actuacions dirigides a les infàncies i adolescències. **(EIX IV)**

De manera que cada Objectiu Específic (OE) es concreta a la volta en diferents Objectius d'Intervenció (OI).

12 Eixos d'intervenció.

En l'apartat anterior es desglossa l'objectiu general d'aquest PIA, en quatre objectius específics, els quals, a la vegada, es corresponen amb cada un dels eixos d'intervenció que s'han establert per al desenvolupament estructurat del pla.

EIX I. PROTECCIÓ. Garantir el dret a la vida, l'educació, la llibertat a opinar i expressar: Ens ajuden quan ho necessitem.

EIX II. PROVISIÓ. Respectar l'accés a serveis i béns que garanteixen el desenvolupament integral de XXA: Creixem i florim.

EIX III. PARTICIPACIÓ. Drets col·lectius. Responsabilitat ciutadana i dret a ser part de les estructures de governança, a expressar les seues opinions i a construir la seua realitat: Som bosc.

EIX IV. COORDINACIÓ. Transversalitzar les polítiques d'infància i adolescència. Anteposar l'interés superior de les xiquetes i els xiquets: Teixim xarxes.





ENS AJUDEN QUAN HO NECESSITEM

EIX I

EIX I. PROTECCIÓ. *Garantir el dret a la vida, l'educació, la llibertat a opinar i expressar*

ENS AJUDEN QUAN HO NECESSITEM.

OE.1. Protegir el compliment de la Convenció dels Drets de la xiqueta i el xiquet, així com la Declaració Universal dels Drets Humans, garantint el dret a la vida, a l'educació, la llibertat d'opinió i expressió i altres drets fonamentals.

Objectius d'Intervenció EIX I (OI-I):

OI-I:1 Contribuir al desenvolupament individual i col·lectiu de la infància, per al bon viure, l'autonomia personal, la solidaritat i el desenvolupament comunitari, promovent els valors democràtics i els drets humans.

OI-I:2 Promoure la transversalitat en la planificació i organització d'actuacions dirigides a la infància, en tots els departaments i àrees municipals.

OI-I:3 Desenvolupar polítiques locals no discriminatòries, igualitàries, inclusives i protectores, especialment en situacions de vulnerabilitat.

OI-I:4 Garantir que la infància siga valorada, respectada i tractada de manera justa.

OI-I:5 Donar a conèixer els Drets de la infància i la Convenció dels Drets de la Xiqueta i el Xiquet.

OI-I:6. Actuar davant de l'emergència climàtica per assegurar el dret a un medi ambient saludable i sostenible.

OI-I:7 Promoure i protegir el dret a la llibertat, la felicitat i al joc.

| ACCIÓ | OI | Programes / Actuacions | Responsables | Grup edats |
|-------|------------|--|---|----------------|
| 1:EI | l:1 l:3 | Materials comunicatius per a donar a conèixer els drets de les xiquetes, xiquets i adolescents. | Regidoria d'Infància i Adolescència. Regidoria de Comunicació. | totes |
| 2:EI | l:1 l:3 | Celebració del 20 de novembre. Dia dels drets de la infància i commemoració de la Convenció dels Drets de la xiqueta i el xiquet. | Regidoria d'Infància i Adolescència. | 0-17 totes |
| 3:EI | l:1 l:3 | Publicacions a la web, xarxes socials i premsa sobre les actuacions realitzades des de, amb o per a la infància i adolescència. | Regidoria d'Infància i Adolescència. Regidoria de Joventut. Regidoria de Comunicació. | 0-17 totes |
| 4:EI | l:1 l:3 | Exposicions i materials didàctics sobre drets de la infància i adolescència (igualtat, solidaritat, medi ambient, tolerància, salut, participació, cura, etc.) per a escolars. | Regidoria d'Infància i Adolescència. Transversal a les àrees socioculturals. Joves.net. Xarxa Jove_IVAJ. | 12-30 totes |

| | | | | |
|------|------------|---|---|-------------------|
| 5:EI | l:1 l:3 | Tallers formatius i pràctics, en matèria de drets de la infància i adolescència (igualtat, solidaritat, medi ambient, tolerància, salut, participació, cura, etc.) per a professionals de l'àmbit educatiu, personal tècnic municipal, entitats i famílies. | Regidoria d'Infància i Adolescència. | 0-17 totes |
| 6:EI | l:1 l:3 | Espais segurs on informar i conscienciar, especialment en moments i llocs festius, prevenint situacions de risc (abusos, assetjament, violència, consums, ...). | Regidoria d'Igualtat. Regidoria de Jovenut. Entitats juvenils, Cases de Jovenut. | 0-30 totes |
| 7:EI | l:1 l:3 | Servei integral d'informació, orientació i assessorament a joves en matèria de sexualitat i salut psicoafectiva, amb presència en xarxes. | Regidoria de Jovenut. Joves.net. Regidoria d'Igualtat. | 12-30 |
| 8:EI | l:1 l:3 | Actuacions per fomentar la convivència i el respecte al municipi, desmuntant els prejudicis i arguments discriminatoris i xenòfobs. Actuacions en centres educatius, entitats juvenils i campanyes de comunicació. | Regidoria de Jovenut. Joves.net. Regidoria de Benestar Social. Regidoria d'Igualtat. | 12-30 Entitats |

| | | | | |
|-------|---------------------------------|---|--|---|
| 9:EI | l:1 l:3 l:4 l:7 | Programa d'escolarització i atenció al nou alumnat. Amb oferta pública de 0 a 3 anys i coordinació municipal de la Comissió de Primera Infància. | Regidoria d'Educació. Regidoria de Benestar Social. | 0-16 Famí- lies Profes- sorat |
| 10:EI | l:1 l:2 l:3 | Programes d'absentisme, acompanyament, prevenció i atenció davant de l'absentisme escolar i Comissió d'absentisme. | Regidoria d'Educació. Regidoria de Benestar Social. | 3-16 Famí- lies i do- cents |
| 11:EI | l:1 l:2 l:3 l:4 | Escola De Famílies. Escola De Parentalitat Positiva. Programació de formació i tallers a les famílies, en els quals s'aborden necessitats i aspectes específics relacionats amb la infància i adolescència. | Regidoria d'educa- ció. Regidoria de Be- nestar Social. Transversal a les àrees sociocultu- rals. Entitats. | 3-18 Famí- lies |
| 12:EI | l:1 l:2 l:3 l:5 l:6 | Horta Neta i altres activitats de voluntariat mediambiental, ruta de l'aigua i AU2030, juntament amb entitats ecologistes i mediambientals. | Regidoria d'Infàn- cia i Adolescència. Regidoria de Jo- ventut. Regidoria de Medi Ambient. Joves.net. Entitats. | 0-30 Famí- lies Totes |

| | | | | |
|-------|---------------------------------|--|--|------------|
| 13:EI | l:1 l:2 l:3 | Ajudes socials, beques de menjador, ajudes per a guarderia, ajudes per a lactància i altres recursos destinats a l'atenció social i d'emergència. | Regidoria de Benestar Social. | 9-14 totes |
| 14:EI | l:1 l:2 l:3 | Centre Obert. Recurs i acompanyament educatiu per a XXA en situació de risc i/o vulnerabilitat. | Regidoria de Benestar Social. | 9-14 |
| 15:EI | l:1 l:2 l:3 l:4 l:7 | Salut mental i psicològica. Actuacions i programes específics per a XXA, juntament amb les famílies i els centres educatius, relacionats amb la salut mental, el dol, el suïcidi i altres situacions a demanda. Atencions personalitzades. | Regidoria de Benestar Social. SASEM. Regidoria de Sanitat. | 12-30 |
| 16:EI | l:1 l:2 l:3 l:4 l:7 | Salut i benestar emocional, programes i actuacions per oferir atenció i entorns segurs a XXA de caràcter proactiu. | Regidoria d'Infància i Adolescència. Regidoria de Joventut. Regidoria d'educació. Regidoria de benestar social. Regidoria de sanitat/UPCCA. Centre obert, centres juvenils. | |

| | | | | |
|-------|--------------------------|--|--|-------|
| 17:EI | l:1 l:2 l:3 l:5 | Actuacions de sensibilització i promoció dels Drets de la infància i adolescència, "Setmana de la infància i adolescència" en col·laboració de les diferents àrees municipals. | Regidoria d'Infància i Adolescència. CMIÀ. Entitats. Transversal a les àrees socioculturals. | Totes |
| 18:EI | l:1 l:2 l:3 l:5 | Adequació de recursos i espais per a XXA amb discapacitat i/o diversitat funcional, que garanteixen la plena inclusió per a ells. | Transversal a les àrees socioculturals. | 12-30 |



CREIXEM I FLORIM

EIX II

EIX II. PROVISIÓ. *Respectar l'accés a serveis i béns que garanteixen el desenvolupament integral de XXA*

CREIXEM I FLORIM.

OE.2. Proveir l'accés a serveis i béns de qualitat que possibiliten el màxim desenvolupament de les seues habilitats i capacitats, en entorns segurs i saludables.

Objectius d'Intervenció EIX II (OI-II):

OI-II:1 Impulsar la realització d'activitats inclusives, accessibles i específiques per a la diversitat de la infància i adolescència de Quart de Poblet, des de les diferents àrees municipals.

OI-II:2 Promoure una cultura de pau, dignitat i igualtat que contribuïska al desenvolupament d'actituds respectuoses i responsables amb el seu entorn.

OI-II:3 Fomentar pràctiques saludables respecte al cuidat emocional, psíquic i físic.

OI-II:4 Promoure l'accés a la cultura, l'oci i l'esport per a totes les XXA del municipi.

OI-II:5 Impulsar una planificació urbana, segura, respectuosa i sostenible per a la infància i adolescència, involucrant i recollint la veu de les XXA.

OI-II:6 Promoure l'educació en l'ús responsable i positiu de les Tecnologies de la Informació i la Comunicació (TIC).

OI-II:7 Facilitar la conciliació i dotar de recursos per millorar la vida familiar.

| Acció | OI | Programes/Actuacions | Responsables | Grup Edats |
|-------|--------------------------------------|---|--|---------------|
| 1:EI1 | II:1 II:2 II:3 II:6 | Difusió de propostes i activitats municipals per afavorir l'accés de la infància a la informació. Cartells, fullets, material divulgatiu en centres educatius i altres espais per a la infància i adolescència. | Regidoria d'Infància i Adolescència. Regidoria de Joventut. Regidoria de Comunicació. | 0-17 |
| 2:EI1 | II:1 II:2 II:3 II:4 II:6 | Servei de dinamització i informació juvenil, de manera presencial i telemàtica. | Regidoria d'Infància i Adolescència. Regidoria de Joventut. | 0-30 |
| 3:EI1 | II:1 II:2 II:4 | Servei d'orientació i assessorament Europa Jove a través de programes europeus com Erasmus+ i Cos Europeu de Solidaritat. | Regidoria d'Infància i Adolescència. Regidoria de Joventut. Regidoria de Projectes Europeus. | 13-30 |
| 4:EI1 | II:1 II:3 II:4 | Programació d'actes, campanyes i/o activitats vinculades a dates commemoratives, i que contemplen una programació específica per a XXA | Regidoria d'Infància i Adolescència. Regidoria de Joventut. Entitats. Transversal a les àrees socioculturals. | 0-17 totes |

| | | | | |
|-------|------------------------------|--|--|-----------------------------------|
| 5:EI1 | II:2 II:3 II:5 | Tallers i propostes formatives per a l'educació en valors des del temps lliure. Formació de persones voluntàries i entitats per millorar l'atenció a les necessitats de XXA. | Regidoria d'Infància i Adolescència. Regidoria de Joventut. Regidoria de Benestar Social. Centre Obert. | 12-30 totes |
| 6:EI1 | II:1 II:2 II:6 | "Programa Ciberresponsables". Espai segur a Internet amb un enfocament en els drets de la infància i l'adolescència. | Regidoria d'Infància i Adolescència. CMIA. Entitats d'infància i Adolescència. POI (Plataforma d'Organitzacions per la Infància). | 12-17 |
| 7:EI1 | II:1 II:2 II:3 II:6 | "Menuda Informàtica". Iniciació a la programació i la robòtica per a xiquetes i xiquets des del temps lliure amb experiències lúdiques. | Regidoria d'Infància i Adolescència. | 8-9 |
| 8:EI1 | II:1 II:2 II:3 II:4 | Programa "Quart a l'escola" per a la coordinació d'activitats complementàries en centres educatius: tallers, xarrades, formacions, i també ofereix recursos per a professionals de l'educació, famílies i alumnat. | Regidoria d'Educació. Transversal a les àrees socioculturals. Centres educatius. | 0-30 Professionals educació |
| 9:EI1 | II:1 II:3 II:4 | Actuacions de la Biblioteca pública municipal, animació lectora, exposicions temàtiques, guies de lectura, fons de col·lecció sobre drets de la infància, foment de la lectura i aula d'estudi nocturna. | Regidoria de Cultura. | 14- totes |

| | | | | |
|-------|--------------------------------------|--|---|-------|
| 10:EI | II:1 II:2 II:3 II:4 | Programa JOOP "Jove Oportunitat" de motivació, assessorament i orientació per retornar a les opcions educatives. Escoles de segona oportunitat. | Regidoria de Joventut. IVAJ. | 16-25 |
| 11:EI | II:1 II:2 II:3 II:4 II:6 | Programa d'oci educatiu per a adolescents en centres juvenils: CJ Cebollera i CJ Barranquet. | Regidoria d'Infància i Adolescència. Regidoria de Joventut. Centres juvenils. | 12-17 |
| 12:EI | II:1 II:2 II:3 II:4 II:6 | Programa d'oci nocturn alternatiu per a adolescents, "Quart de Nit". | Regidoria de Joventut. Entitats juvenils Casa de joventut Amagatall. | 12-17 |
| 13:EI | II:1 II:2 II:3 II:4 II:6 | Programa d'oci educatiu per a xiquetes, xiquets i adolescents en els centres Esplais: Esplai Sambori i Esplai Somriure. | Regidoria d'Infància i Adolescència. Esplais Valencians. | 5-17 |
| 14:EI | II:1 II:2 II:3 II:4 II:6 | Programació específica per a la infància i adolescència, dins de la programació d'esdeveniments i actes festius. Com la cursa de colors Holly-Quart, teatre infantil de carrer, concerts, desfilada dels Reis Mags, tallers i jocs, etc. | Regidoria d'Infància i Adolescència. Regidoria de Joventut. Alcaldia/Festes. | totes |
| 15:EI | II:1 II:2 II:3 II:4 II:6 | Programació alternativa d'oci cultural adolescent i juvenil, mostra de poesia jove, campus audiovisual i altres propostes d'iniciativa juvenil. | Regidoria de Joventut. Entitats. Cases de Joventut. | 12-30 |

| | | | | |
|--------|------------------------------|---|--|----------------|
| 16:ElI | II:1 II:2 II:3 II:4 | <p>Programació estable de teatre, dansa, música i cinema. Impuls de les arts plàstiques, urbanes, contemporànies, fotografia, etc., mitjançant mostres, exposicions i certàmens, amb seccions destacades per afavorir la participació de persones joves. Utilització de diversitat de llenguatges audiovisuals.</p> | Regidoria de Cultura. | Totes |
| 17:ElI | II:1 II:2 II:3 II:4 | <p>QUARTMETRATGES. Festival de curtmetratges, amb programació de tallers, xerrades i selecció de projeccions.</p> <p>Certamen de guions i curtmetratges, en el qual la població jove pot participar i, a més, compta amb una secció i premi del públic jove (en col·laboració amb el Consell de la Joventut).</p> | Regidoria de Cultura. Consell Jove. | Totes 12-30 |
| 18:ElI | II:1 II:2 II:3 II:4 | <p>Programa "Anem al teatre" per a la promoció d'aquesta disciplina en públic infantil i adolescent. Col·laboració amb l'àrea d'educació per ampliar els grups d'edats i completar el desenvolupament curricular amb teatre en anglès.</p> | Regidoria de Cultura. Regidoria d'Educació. | 12-30 |

| | | | | |
|---------|------------------------------|---|-----------------------|--|
| 19:El·l | Il:1 Il:2 Il:3 Il:4 | <p>Esport base, oferta esportiva municipal dirigida a XXA.</p> <p>Obertura i ús lliure de les instal·lacions esportives municipals.</p> <p>Convenis i subvencions a les escoles esportives, clubs, esports de base.</p> <p>Beques per a joves esportistes.</p> | Regidoria d'Esports. | |
| 20:El·l | Il:1 Il:2 Il:3 Il:7 | <p>Ajudes a l'estudi i desplaçament (complementaris).</p> <p>Desperta't i Matinal xiquets i xiquetes (Serveis municipals per facilitar la conciliació de la vida familiar i laboral d'atenció a escolars d'infantil, primària i secundària i prevenir l'absentisme escolar).</p> <p>Beques de menjador per a la infància en situació de vulnerabilitat.</p> <p>Concilia, ajudes i recursos per a la conciliació familiar.</p> <p>Convoi. Servei d'aules d'estudi a l'IES.</p> | Regidoria d'Educació. | |
| 21:El·l | Il:1 Il:2 Il:3 | <p>Programes coeducatius i de sensibilització per la igualtat.</p> <p>Campanyes, jornades, concursos de curtmétratges per la igualtat.</p> | Regidoria d'Igualtat. | |

| | | | | |
|-------|------------------------------|--|---|-------|
| 22:EI | II:1 II:2 II:3 II:5 | Activitats de consciència ambiental en l'entorn natural del parc fluvial del Túria al llarg de tot l'any. Convenis de col·laboració amb entitats mediambientals que realitzen activitats dirigides a la infància i adolescència. | Regidoria de Medi Ambient. Entitats. | |
| 23:EI | II:1 II:2 II:6 | Joc Solidari - ajudes a Organitzacions No Governamentals amb projectes dirigits a XXA. | Regidoria de Pau i Solidaritat. | |
| 24:EI | II:1 II:2 II:3 II:5 | Manteniment, adequació i increment d'espais per a la convivència intergeneracional. Pla de Mobilitat Urbana Sostenible. Entorns escolars segurs i itineraris saludables. | Regidoria d'Urbanisme i Mobilitat. Regidoria de Benestar Social. Policia local. | |
| 25:EI | II:1 II:2 II:3 II:6 | Programació d'activitats i tallers, realitzats per les mateixes persones adolescents, destinades al desenvolupament de la seua autonomia i emancipació (tallers de cuina, responsabilitats, economia, compra responsable, sol·licitud de beques i ajudes, ...) | Regidoria d'Infància i Adolescència. Regidoria de Joventut. Entitats juvenils. Cases de Joventut. Centre Obert. | 12-30 |

| | | | | |
|--------|------------------------------|---|--|-------|
| 26:EI1 | II:1 II:2 II:3 II:6 | FIRETA DE NADAL. Programa d'activitats lúdiques, recreatives i educatives, realitzades per voluntàries i voluntaris d'associacions, juntament amb personal tècnic municipal, dirigides a la infància i adolescència del municipi, durant el període vacacional de Nadal. | Regidoria d'Infància i Adolescència. Regidoria de Joventut. Entitats. Transversal a les àrees socioculturals. | 3-30 |
| 27:EI1 | II:1 II:2 II:3 II:5 | "Espai Expositiu" Quart Jove ofereix la cessió d'espai i acompanyament a XXA en la realització de projectes expositius propis, tant individuals com col·lectius. | Regidoria d'Infància i Adolescència. Regidoria de Joventut. | 3-30 |
| 28:EI1 | II:1 II:2 II:4 II:6 | S'ofereix WiFi d'accés lliure en els espais d'infància i adolescència, així com en l'"espai 3.0", que compta amb equips informàtics disponibles per a consultes, tallers, formacions i ús de grups. | Regidoria de Joventut. | totes |
| 29:EI1 | II:1 II:2 II:4 II:7 | Programació d'activitats de temps lliure en períodes vacacionals: campaments urbans, campus esportius, campus per a adolescents, escoles de Pasqua i escoles de Nadal, en col·laboració amb altres entitats. | Regidoria d'Infància i Adolescència. Regidoria de Joventut. Regidoria d'Educació. Regidoria d'Esports. | 4-17 |





**SOM
BOSC**
EIX III

EIX III. PARTICIPACIÓ. *Drets col·lectius.
Responsabilitat ciutadana i dret a ser part de
les estructures de governança, a expressar les
seues opinions i a construir la seua realitat.*

SOM BOSC.

OE.3. Participar dels drets individuals i col·lectius, així com assumir la responsabilitat de la seua condició de ciutadania com a membres de la seua comunitat.

Objectius d'intervenció EIX III (OI-III):

OI-III:1 Iniciar a la infància de Quart de Poblet en processos d'empoderament.

OI-III:2 Corresponsabilitzar a les XXA en el disseny i desenvolupament de les polítiques d'infància, com a ciutadania en igualtat de condicions.

OI-III:3 Fer valdre el protagonisme de la infància en els processos participatius d'àmbit local.

OI-III:4 Conscienciar al personal tècnic, professional, polític i ciutadania en general sobre la importància de la participació infantil en el desenvolupament i compliment del principi fonamental (art. 03. CDN) de l'interés superior de la xiqueta i el xiquet.

OI-III:5 Participar activament, conscientment i de manera significativa (XXA) en aquells aspectes que afecten a la ciutadania de Quart de Poblet.

| Acció N° | OI | Programes/Actuacions | Responsables | Grup Edats |
|----------|---|--|--|------------|
| 1:EIll | III:3 III:4 III:5 | Campanyes de visibilització i valoració de l'associacionisme i el voluntariat amb la infància i adolescència. | Regidoria de Participació Ciutadana. CMIÀ. FORUM D'INFÀNCIA. Consell Jove. Entitats. | totes |
| 2:EIll | III:1 III:2 III:3 III:4 III:5 | Servei d'assessorament associatiu a entitats juvenils. Acompanyament en projectes, tràmits, gestió documental i obligacions documentals, comptables i de transparència de les entitats que desenvolupen la seua activitat amb o al costat de XXA.. | Regidoria de Participació Ciutadana. | 16-30 |
| 3:EIll | III:1 III:2 III:3 III:5 | Dinamització del "Joc Solidari" per a l'educació en valors de solidaritat, cultura de pau i justícia social, juntament amb centres educatius i entitats juvenils del municipi. | Regidoria de Joventut. Centres educatius. Entitats juvenils. Cases de Joventut. | 12-17 |

| | | | | |
|--------|---|--|---|-------|
| 4:EIII | III:1 III:2 III:3 III:5 | Programes d'acompanyament per al foment del voluntariat amb adolescents, programa "V" (joves voluntaries). Suport a les associacions d'estudiants (FADES). Cooperació entre centres juvenils i centres educatius per a impulsar projectes d'APS, així com el projecte "Corresponsals". | Regidoria de Joventut. Cases de Joventut. Entitats juvenils. | 12-17 |
| 5:EIII | III:1 III:2 III:3 III:4 III:5 | Dinamització i acompanyament del Consell Municipal d'Infància i Adolescència, consulta, escolta activa i elaboració de propostes i actuacions conjuntes. | Regidoria d'Infància i Adolescència. CMIA. Entitats. | 10-16 |
| 6:EIII | III:1 III:2 III:3 III:5 | Representació i participació en el Consell Autòmic de Participació Infantil i Adolescent. | Regidoria d'Infància i Adolescència. CMIA. GVA. | 10-16 |
| 7:EIII | III:1 III:2 III:3 III:4 III:5 | FÒRUM D'INFÀNCIA. Espai d'encontre per al diàleg i la reflexió de xiquetes, xiquets i adolescents participants en el moviment associatiu del municipi (associacions culturals, esportives, d'oci, etc.). | Regidoria d'Infància i Adolescència. Fòrum d'Infància. Entitats. | 10-16 |
| 8:EIII | III:1 III:2 III:3 III:4 III:5 | PRESSUPOSTOS PARTICIPATIUS. Participació en l'elaboració de propostes (CMIA) i votació dels pressupostos participatius municipals. | Regidoria de Govern Obert. Regidoria d'Infància i Adolescència. CMIA. | 10-16 |

| | | | | |
|---------|--|--|--|----------|
| 9:EIIE | <p>III:1 III:2 III:3 III:5</p> | <p>CENTRE JUVENIL BARRANQUET I CEBOLLERA. Gestió cívica dels dos centres juvenils. Planificació, organització i execució de la programació i activitat dels centres.</p> | <p>Regidoria d'Infància i Adolescència. Regidoria de Joventut. Centres juvenils.</p> | 12-17 |
| 10:EIIE | <p>III:1 III:2 III:3 III:5</p> | <p>ESPLAI SAMBORI I SOMRIURE. Gestió cívica dels dos Esplais. Planificació, organització i execució del programa anual d'oci educatiu, per a l'educació en valors. Executat per joves voluntàries que treballen amb i des de la infància i l'adolescència, mitjançant processos d'adquisició d'eines capacitadores per a un desenvolupament integral de les XXA.</p> | <p>Regidoria d'Infància i Adolescència. Esplais Valencians.</p> | 5-17 |
| 11:EIIE | <p>III:1 III:2 III:3 III:5</p> | <p>Cessió de l'espai obert "Esplai Associatiu" per a la realització d'activitats de temps lliure i oci a l'aire lliure, destinat a associacions i col·lectius.</p> | <p>Regidoria de Participació Ciutadana.</p> | 16-totes |
| 12:EIIE | <p>III:1 III:2 III:3 III:4 III:5</p> | <p>Facilitació i participació en accions formatives per millorar les actuacions amb la infància i l'adolescència.</p> | <p>Regidoria d'Infància i Adolescència. UNICEF. POI. GVA.</p> | totes |





TEIXIM XARXES

EIX IV



EIX IV. COORDINACIÓ. *transversalitat de les polítiques d'infància i adolescència. Anteposar l'interès superior de les xiquetes i els xiquets.*

TEIXIM XARXES.

OE.4. Estudiar, planificar, coordinar i avaluar programes i actuacions dirigides a les infàncies i adolescències

Objectius d'intervenció EIX VI (OI-IV):

OI-IV:1 Contribuir al desenvolupament individual i col·lectiu de la infància, per al bon viure, l'autonomia personal, la solidaritat i el desenvolupament comunitari, promovent els valors democràtics i els drets humans.

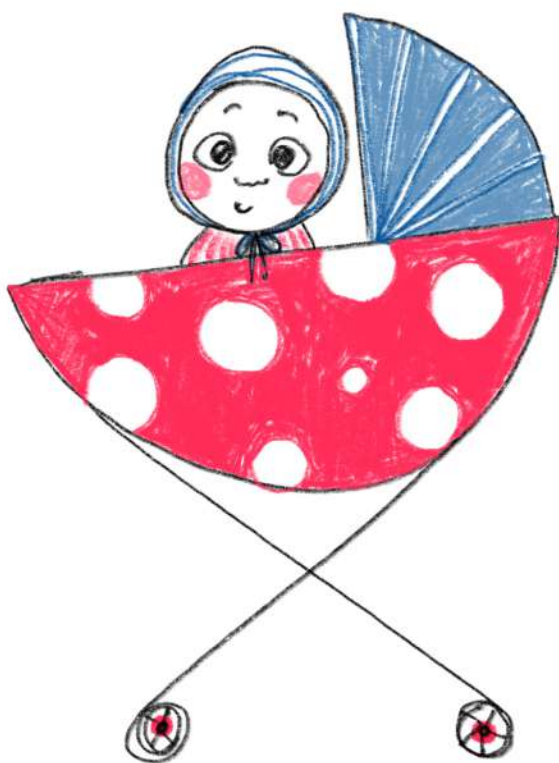
OI-IV:2 Promoure la transversalitat en la planificació i organització d'actuacions dirigides a la infància, en tots els departaments i àrees municipals.

OI-IV:3 Desenvolupar polítiques locals no discriminatòries, igualitàries, inclusives i de protecció, especialment en situacions de vulnerabilitat.

OI-IV:4 Coordinar i promoure el treball en xarxa juntament amb altres institucions i entitats que treballen amb els Drets de la infància i l'adolescència.

| ACCIÓ N° | OI | Programes/Actuacions | Responsables | Grup edats |
|----------|----------------------|---|--|-----------------------------|
| 1:EIV | IV:1 IV:2 IV:3 | Coordinació informativa de serveis municipals que intervenen en l'àmbit de la infància i l'adolescència. Comissió d'Infància i Comissió Tècnica Sociocultural. | Regidoria d'Infància i Adolescència. Transversal a les àrees socioculturals. | Totes |
| 2:EIV | IV:1 IV:2 IV:3 | Coordinadora InterAMPA. Comissió mensual integrada per representant de cada AMPA/APA de centre i coordinada per l'àrea d'educació. Per a la informació i seguiment de tots aquells aspectes d'interès de la comunitat educativa. | Regidoria d'Educació. | Professionals de l'educació |
| 3:EIV | IV:1 IV:2 IV:3 | Manteniment actualitzat de l'Observatori de la Infància. Incorporació d'informes i publicacions rellevants sobre i per a les XXA de Quart de Poblet. S'inclouen la recopilació i realització d'estudis, enquestes, recollida d'informació en matèria de cultura participativa i cohesió social, així com qualsevol altre material considerat d'interès. | Regidoria d'Infància i Adolescència. Transversal a les àrees socioculturals. | Totes |

| | | | | |
|-------|----------------------|---|--|--|
| 4:EIV | IV:1 IV:2 IV:3 | Formació del personal tècnic i polític, grups de treball i discussió, coordinació de protocols, seguiment i pautes d'actuació. | Regidoria d'Infància i Adolescència. Transversal a les àrees socioculturals. | |
| 5:EIV | IV:1 IV:2 IV:3 | Mecanisme de coordinació interna (socioculturals) i externa (comissió de seguiment del PIA). | Regidoria d'Infància i Adolescència. Transversal a les àrees socioculturals. Comissió de seguiment. | |
| 6:EIV | IV:2 IV:3 | Pertinença i treball amb altres organitzacions, administracions i entitats locals. Xarxa Ciutats Amigues de la Infància Comunitat Valenciana (CAI.CV) Plataforma d'Organitzacions per la Infància Càtedres d'Infància Xarxa Aprentatge Servei (estatal i autonòmica) Xarxa de Ciutats Educatives Xarxa Joves.net Xarxa Jove_ IVAJ | Regidoria d'Infància i Adolescència. UNICEF. GVA. Universitats (UPV, UB). Entitats d'infància. | |



13 temporalització

Per tal de dur a terme el PIA s'ha previst la següent distribució temporal tenint en compte els diferents aspectes organitzatius que possibiliten la seua execució al llarg dels anys.

| | 2023 | | | | 2024 | | | | 2025 | | | | 2026 | | | | 2027 |
|--|------|---|---|---|------|---|---|---|------|---|---|---|------|---|---|---|------|
| | 1 | 2 | 3 | 4 | 1 | 2 | 3 | 4 | 1 | 2 | 3 | 4 | 1 | 2 | 3 | 4 | |
| Presentació del PIA 2023-2027 | | ■ | | | | | | | | | | | | | | | |
| Observatori de la Infància | ■ | | ■ | | ■ | | | | ■ | | ■ | | ■ | | ■ | | ■ |
| Seguiment CMIA | ■ | ■ | | | ■ | ■ | | | ■ | ■ | | | ■ | ■ | | | ■ |
| Comunicació, divulgació i visualització de drets i actuacions dirigides a la infància i adolescència | ■ | ■ | | | ■ | ■ | | | ■ | ■ | | | ■ | ■ | | | ■ |
| Treball en xarxa i coordinació | ■ | ■ | | | ■ | ■ | | | ■ | ■ | | | ■ | ■ | | | ■ |
| Informes intermedis | | | | ■ | | | | ■ | | | | ■ | | | | ■ | |
| Memòria PIA 2022-2026 | | | | | | | | | | | | | | | | | ■ |
| Elaboració PIA 2028-2032 | | | | | | | | | | | | | | | | | ■ |

14 Pressupost

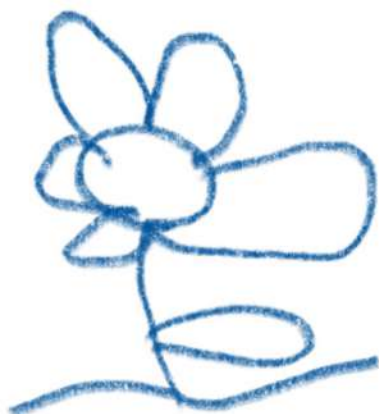
D'acord amb el pressupost municipal per al 2023, el pressupost anual destinat a la política d'infància i adolescència de Quart de Poblet des dels recursos propis, específics d'infància és:

| | |
|--|----------------|
| Fireta de Nadal | 19.000€ |
| Entitats infància i gestió cívica de centres, oci educatiu | 19.700€ |
| Activitats infància | 35.750€ |
| Total anual | 74.450€ |

Cal tenir en compte, a més, els recursos pressupostaris posats, des d'altres àrees, a disposició d'aquesta política (com ara el personal tècnic i administratiu o el manteniment de centres i equipaments, compartits en Quart Jove), i les actuacions desenvolupades amb pressupost a càrrec d'altres departaments municipals, d'important influència per al desenvolupament d'aquest pla, com s'ha reflectit en el mateix, i que formaran part del seguiment i avaluació del mateix, de les quals destaquem línies pressupostàries com les destinades a festes, joventut, participació ciutadana, cultura i patrimoni, educació, igualtat, esports, serveis socials, projectes europeus, benestar social, sanitat, medi ambient, govern obert, policia, serveis municipals, etc, sense les quals no seria possible abordar-lo.

De la mateixa manera, cal tindre en compte el paper de la GVA, que mitjançant les subvencions destinades a la promoció de la participació infantil, així com altres subvencions obtingudes per al desenvolupament d'actuacions i projectes, suposen un important suport a les nostres accions.

Per tot això, cal tenir en compte el caràcter transversal del pressupost en matèria d'infància i adolescència, considerant que, per a l'execució d'aquest Pla, serà necessària la continuïtat d'aquestes polítiques pressupostàries i es valorarà en el seu seguiment anual, d'acord amb el diagnòstic i les actuacions i necessitats plantejades.



15 *Coordinació, avaluació i seguiment*

15.1. *Identificació dels agents clau*

Serà necessària la col·laboració i el compromís d'aquells agents implicats directa o indirectament amb les infancies i adolescències de Quart de Poblet, resultant imprescindibles per poder dur a terme les diverses línies d'acció que es recullen en aquest document:

| | |
|---|---|
| Regidoria d'Infància i adolescència | Regidor/a, delegat/da de l'àrea, coordinació tècnica, personal tècnic d'infància, professionals de serveis i dinamització del CMIA. |
| Comissió Tècnica d'Infància i adolescència | Consum, Cultura, Patrimoni i Biblioteca, Esports, Educació, Govern Obert, Igualtat, Infància i Adolescència, Joventut, Medi Ambient, Participació Ciutadana, Persones Majors, Sanitat, Seguretat Ciutadana, Serveis Socials i Urbanisme. |
| Comissió Interdepartamental de Serveis Socioculturals | Comunicació, Consum, Cultura, Patrimoni i Biblioteca, Esports, Educació, Festes, Govern Obert, Igualtat, Infància i Adolescència, Joventut, Medi Ambient, Mobilitat, Participació Ciutadana, Pau i Solidaritat, Persones Majors, Policia, Sanitat, Seguretat Ciutadana, Serveis Socials, Turisme i Urbanisme. |

| | |
|---|--|
| Fòrum d'Infància i Adolescència | CMIA, entitats que treballen amb la infància i adolescència del municipi, XXA del municipi, personal tècnic d'infància i adolescència i responsables polítics. |
| Consell Municipal d'Infància i Adolescència | Conselleries i consellers triats per la resta de XXA. |
| Xiquets, xiquetes i adolescents | Associades i no associades |
| Centres educatius, mares, pares i famílies. | Des dels diferents espais de participació, comissions, consells, entitats i òrgans municipals existents per a això. |

15.2. Estratègies i eines

Entesa la coordinació com a tots els espais de trobada i treball relacionats amb les actuacions del pla, quantificant, analitzant i informant sobre l'estat d'execució de les línies d'actuació d'aquest.

| | Reunions ordinàries, coordinació i seguiment |
|-------------------------------------|--|
| Regidoria d'Infància i adolescència | 1 setmanal |
| Comissió Tècnica | 1 anual |

| | |
|---|-----------------------------------|
| Comissió Interdepartamental de Serveis Socioculturals | 1 setmanal |
| Fòrum d'Infància | 1 anual |
| Consell Municipal d'Infància i Adolescència | Quinzenals + 2 albergades anuals. |

El seguiment del pla es realitzarà de manera continuada, aportant dades i anàlisi d'aquest, valorant l'estat d'execució del pla, amb la finalitat de fer les adaptacions i millores necessàries durant la seua implementació.

L'anàlisi de dades, qüestionaris, enquestes, grups de treball, fitxes de seguiment i altres eines permetran la realització d'informes periòdics que s'incorporaran a l'observatori i que recolliran, en tot cas, les inquietuds i necessitats de la pròpia infància i adolescència.

Anualment es realitzarà una avaluació intermèdia amb tota la informació obtinguda, de la qual es donarà compte als diferents actors clau.

| | Funcions |
|-------------------------------------|---|
| Regidoria d'Infància i adolescència | Implementació i seguiment, realització d'enquestes i recopilació de dades, elaboració i presentació d'informes, així com la introducció d'ajustos i millores. |

| | |
|---------------------------------|---|
| Comissió Tècnica | Aportació de dades i informes parcials, seguiment de les actuacions realitzades. |
| Fòrum d'Infància i Adolescència | Seguiment dels informes parcials. Recollida de necessitats, interessos i inquietuds juvenils. |
| Observatori d'Infància | Actualització permanent, en funció de les enquestes, consultes, anàlisi de dades i estudis que es realitzen i es publiquen. |

15. 3. *Indicadors d'avaluació i seguiment*

Els indicadors d'avaluació i seguiment següents s'incorporaran a les diferents eines i processos de recopilació d'informació en les diferents fases del PIA, de manera que aportaran dades que, tant de manera quantitativa com qualitativa, permetran la implementació i millora del pla.

S'indiquen els grups, amb els seus respectius codis i indicadors:

| |
|---|
| Grup 1: INFRAESTRUCTURES I EQUIPAMENTS |
| 1.1 Nombre d'equipaments d'infància i adolescència. |
| 1.2 Grau d'ús d'equipaments. |
| 1.3 Nombre de cessions/gestió cívica per a activitats associatives. |

| Grup 2: AJUDES, SUBVENCIONS, CONVENIS INFÀNCIA |
|--|
| 2.1 Nombre total de subvencions, convocatòries i convenis. |
| 2.2 Nombre total de persones beneficiàries. |
| 2.3 Nombre total d'entitats beneficiàries. |
| 2.4 Dotació econòmica total de les ajudes, subvencions i convenis. |
| 2.5 Nombre de convenis per a la gestió cívica de projectes. |
| 2.6 Dotació econòmica total de convenis per a la gestió cívica de projectes. |

| Grup 3: ACTUACIONS |
|--|
| 3.2 Grau de participació d'entitats d'infància, adolescència i joventut. |
| 3.3 Nombre d'entitats participants. |
| 3.4 Nombre de persones participants. |
| 3.5 Presència/participació de grups estables/col·lectius XXA. |
| 3.6 Nombre actuacions. |
| 3.7 Nombre d'actuacions d'infància impulsades/propostes per XXA. |
| 3.8 % actuacions promogudes per persones/entitats. |
| 3.9. Nombre de persones voluntàries. |
| 3.10 Existència de mesures d'inclusió i accessibilitat. |

3.11 Existència d'actuacions promotores de la igualtat de gènere.

3.12 Grau de satisfacció de les persones participants.

Grup 4: CONSELLS, COMISSIONS, COORDINACIÓ I SEGUIMENT

4.1 Nombre de reunions mantingudes.

4.2 Periodicitat de les reunions i seguiment dels acords establits.

4.3 Transparència, publicació d'actes i acords.

4.4 Filiació i actuacions de treball en xarxa.

4.5 Grau de presència d'entitats juvenils i XXA.

Grup 5: COMUNICACIÓ I PROMOCIÓ

5.1 Nombre de campanyes realitzades.

5.2 Nombre de XXA involucrats/des.

5.3 Nombre d'associacions i entitats involucrades.

5.4 Impacte: notes de premsa, presència en xarxes i Visibilitzacions.

Grup 6: ALTRES

6.1. Evolució pressupostària en matèria d'infància.

6.2. Consolidació d'equips/recursos humans d'infància.

6.3. Nombre d'estudis/enquestes/consultes realitzades.

6.4. Nombre i freqüència de documents i informes elaborats.

